

Arbeids- og sosialdepartementet

GRUNNLAGET FOR INNTEKTSOPPGJØRENE 2014

Kortversjonen

fra

Det tekniske beregningsutvalget for inntektsoppgjørene

Oslo, 17. februar 2014

Forord

Det tekniske beregningsutvalget for inntektsoppgjørene legger her fram en foreløpig rapport foran inntektsoppgjørene i 2014. Rapporten i endelig utgave vil foreligge i slutten av mars.

Rapporten gir oversikt over utviklingen i de senere årene i lønninger, inntekter, priser, makroøkonomi og konkurranseevne. Utvalget presenterer dessuten en prognose for konsumprisveksten fra 2013 til 2014. Rapporten inneholder også korte beskrivelser av utsiktene for internasjonal og norsk økonomi.

Rapporten bygger delvis på foreløpig statistikk og anslag for 2013. Deler av rapporten vil derfor bli oppdatert mot slutten av mars. Dette gjelder bl.a. tall for lønnsutviklingen, for forholdet mellom kvinners og menns lønn, lønn etter utdanning og oppdaterte tall for utviklingen i lønns- og inntektsfordelingen. Etter oppdateringen vil rapporten bli trykket i NOU-serien.

Utvalget vil som vanlig også komme med en rapport etter inntektsoppgjørene i juni som vil redegjøre for resultater av lønnsoppgjør i 2014. Dette materialet offentliggjøres som en nettversjon i juni, og blir trykket i NOU-serien i mars/april til neste år.

Beregningsutvalget ble ved kongelig resolusjon av 7. oktober 2011 gjenoppnevnt for en ny periode inntil 30. september 2015 med følgende mandat:

”Utvalget skal i tilknytning til inntektsoppgjørene legge fram det best mulige tallmessige bakgrunnsmateriale og presentere det i en slik form at uenighet partene i mellom om økonomiske forhold så vidt mulig kan unngås.

Utvalget skal legge fram oppsummeringsrapporter etter inntektsoppgjør.

Utvalget skal, når departementet ber om det, kunne klargjøre det tallmessige grunnlagsmateriale for spesielle inntektspolitiske spørsmål.

Utvalgets utredninger avgis til Arbeidsdepartementet¹ ”.

¹ Arbeids- og sosialdepartementet fra 1. januar 2014.

I tillegg til utvalgets medlemmer og sekretariatet har følgende deltatt i arbeidet med rapporten: Bjørn Henriksen, Arbeidsgiverforeningen Spekter, Oddbjørn Eidem, Næringslivets Hovedorganisasjon, Klemet Rønning-Aaby, Landsorganisasjonen i Norge, Rolf Stangeland, Unio, Eirik Solberg og Anders Kleppe, KS, Ørnulf Kastet, Yrkesorganisasjonenes Sentralforbund, Trond Teisberg, Akademikerne, Bård Westbye og Ragnar Ihle Bøhn, Kommunal- og moderniseringsdepartementet.

Oslo, 17. februar 2014

Ådne Cappelen
leder
Statistisk sentralbyrå

Ann Lisbet Brathaug
Statistisk sentralbyrå

Stein Gjerding
Arbeidsgiverforeningen Spekter

Ellen Horneland
Landsorganisasjonen i Norge

Lars Haartveit
Hovedorganisasjonen Virke

Grete Jarnæs
Kommunal- og
moderniseringsdepartementet

Torill Lødemel
Næringslivets Hovedorganisasjon

Synnøve Nymo
Arbeids- og sosialdepartementet

Erik Orskaug
Unio

Stein Reegård
Landsorganisasjonen i Norge

Helle Stensbak
Yrkesorganisasjonenes
Sentralforbund

Tove Storrødvann
Akademikerne

Per Kristian Sundnes
KS

Yngvar Tveit
Finansdepartementet

Tormod Belgum, Arbeids- og sosialdepartementet, sekretariatsleder
Ragnhild Nersten, Arbeids- og sosialdepartementet
Agnes Marie Simensen, Arbeids- og sosialdepartementet
Runar Aksnes, Finansdepartementet
Brynjar Indahl, Finansdepartementet
Vibeke Øi, Finansdepartementet
Torbjørn Eika, Statistisk sentralbyrå
Harald Lunde, Statistisk sentralbyrå
Victoria Sparrman, Statistisk sentralbyrå

Side

1. Lønnsutviklingen	5
2. Prisutviklingen	8
3. Industriens konkurransevne	10
4. Makroøkonomisk utvikling	12
5. Inntektsutviklingen i husholdningene	15
Vedleggstabeller	18

1 LØNNSUTVIKLINGEN

For lønnstakere under ett legger Beregningsutvalget til grunn at veksten i *gjennomsnittlig årslønn* fra 2012 til 2013 var på 3,9 prosent.

Årslønnsveksten fra 2012 til 2013 er anslått til 3½ prosent for industriarbeidere og til 4¼ prosent for industrifunksjonærer i NHO-bedrifter. Lønnsveksten for alle ansatte i industrien i NHO-bedrifter er foreløpig anslått til i gjennomsnitt om lag 4 prosent. Årslønnsveksten i Virke-bedrifter i varehandelen er beregnet til 4,0 prosent. I finanstjenester, som omfatter noen flere grupper enn forhandlingsområdet bank og forsikring, er lønnsveksten beregnet til 6,7 prosent. Økte bonusutbetalinger fra 2012 til 2013 trakk lønnsveksten opp. For ansatte i kommunene er lønnsveksten anslått til 3½ prosent. Årslønnsveksten i Spekter-bedriftene ekskl. helseforetakene er anslått til 3½ prosent og i helseforetakene til 3 prosent. For ansatte i staten er det uklart om tallene slik at utvalget vil komme tilbake med et anslag for årslønnsveksten fra 2012 til 2013 i marsrapporten.

I NHO-området var lønnsveksten fra 2012 til 2013 3¼ prosent både for ansatte i hotell- og restaurantvirksomhet og for arbeidere i transportsektoren. For arbeidere i byggevirksomhet var lønnsveksten 3½ prosent. Vedleggstabell 1 gir oversikt over lønnsveksten i 2013 for flere grupper.

Utvalget anslår *lønnsoverhenget* til 2014 til ¾ prosent i gjennomsnitt i de største forhandlingsområdene². For industriarbeidere er overhenget anslått til 1¼ prosent og for industrifunksjonærer til 1½ prosent. Både for ansatte i Virke-bedrifter i varehandelen og i finanstjenester er overhenget beregnet til 1,0 prosent. For ansatte i kommunene er overhenget anslått til ½ prosent. I Spekter-området er overhenget til 2014 anslått til ¾ prosent både i helseforetakene og i øvrige virksomheter.

² Eksklusiv statsansatte

Tabell 1.1 Årslønnsvekst fra året før i prosent for noen store forhandlingsområder. Per årsverk

	NHO-bedrifter i industrien			Virke- bedrifter i varehandel ¹	Finans- tjenester ²	Offentlig forvaltning ³	Statsansatte ⁴	Kommuneansatte			Spekter-bedrifter	
	Industri i alt	Industri- arbeidere	Industri- funksjonærer					Kommuneansatte i alt ⁵	Undervisnings- personell ⁶	Øvrige ansatte	Helsefore- takene ⁷	Øvrige bedrifter
2004	3,8	3,6	3,8	3,5	4,0	3,6	3,7	3,8 ⁸	3,2	4,1	3,0	3,4
2005	4,0	3,4	4,3	3,9	7,7	3,4	3,4	3,4	3,0	3,6	3,3	3,6
2006	4,3	3,6	4,6	4,2	5,6	4,0	4,5	3,9	2,6	4,5	3,7	4,8
2007	5,3	5,5	5,7	5,0	5,2	4,9	5,1	4,8	3,6	5,3	4,9	5,3
2008	6,1	5,7	6,3	4,4	9,2	6,7	6,7	6,7	5,7	7,1	6,5	6,2
2009	4,2 ⁹	3,9 ⁹	4,5 ⁹	1,8 ⁹	0,4 ⁹	4,6	4,4	4,6	4,4	4,7	5,1	4,0
2010	4,1	3,6	4,3	3,6	5,9	3,7	4,5	3,7	3,6	3,7	3,5	3,5
2011	4,6	4,4	4,7	3,6	4,9	4,2	4,2	4,3	4,3	4,3	4,0	4,1
2012	4,2	4,1	4,1	3,3	3,0	4,0	4,1	4,1	4,0	4,1	3,7	4,2
2013	4	3½	4¼	4,0	6,7	-	-	3½	3¼	3½	3	3½
2003-2008	25,8	23,8	27,2	22,8	35,9	24,7	25,7	24,7	19,4	27,1	23,3	25,5
Gj. sn. per år	4,7	4,4	4,9	4,2	6,3	4,5	4,7	4,5	3,6	4,9	4,3	4,7
2008-2013	23,0	21,1	23,8	17,4	22,6	-	-	21,9	21,1	22,0	20,8	20,8
Gj. sn. per år	4,2	3,9	4,4	3,3	4,2	-	-	4,0	3,9	4,1	3,9	3,9
Årslønn 2013, per årsverk	528 100	420 500	651 000	-	-	-	-	448 000	497 000	432 000	502 700	476 000
Årslønn 2013, heltidsansatte	-	-	-	442 100	640 500	-	-	-	-	-	-	-
Antall årsverk 2012	166 400	94 200	72 200	84 000 ¹⁰	31 300 ¹⁰	599 800	137 300	368 100	90 200	277 900	94 400	45 300

¹ Lønnsveksttallene er for heltidsansatte.

² Forretnings- og sparebanker og forsikringsvirksomhet som omfatter noen flere grupper enn forhandlingsområdet bank og forsikring. Lønnsveksttallene er for heltidsansatte. Bortsett fra i 2009 og 2012 trakk bonusutbetalinger opp lønnsveksten i perioden 2005-2013.

³ Et vektet gjennomsnitt av veksttallene for statsansatte, kommuneansatte og ansatte i helseforetakene i denne tabellen. Antall årsverk i hver gruppe er brukt som vekter.

⁴ Eksklusiv de statlig eide helseforetakene. For ansatte i staten er det uklart om tallene slik at utvalget vil komme tilbake med et anslag for årslønnsveksten fra 2012 til 2013 i marsrapporten.

⁵ Omfatter ansatte i kommunene, fylkeskommunene og andre virksomheter som er medlemmer i KS, herunder bedriftsmedlemmer. Fram til 2005 er Oslo kommune ikke inkludert.

⁶ Undervisningspersonell ble en del av det kommunale tariffområdet fra 1. mai 2004, mens det tidligere var en del av det statlige tariffområdet. I 2004 og 2005 omfattet tallene undervisningsstillinger med hovedsakelig sentral lønnsdannelse og ekskl. Oslo kommune. Fra 2006 er Oslo kommune inkludert.

⁷ Beregnet på Spekters tallmateriale til 2009. Fra 2010 beregnet på tallmateriale fra Statistisk sentralbyrå.

⁸ Fra og med 2004 omfatter tallene også stillinger med hovedsakelig lokal lønnsdannelse og undervisningsstillinger med hovedsakelig sentral lønnsdannelse.

⁹ Lønnsveksten fra og med 2008 er etter ny næringsstandard. Sammenlignet med veksten fra 2007 til 2008 og tidligere år, vil det være et brudd i tidsserien.

¹⁰ Heltidsansatte.

Kilder: Statistisk sentralbyrå og Beregningsutvalget

Tabell 1.2 Lønnsoverhenget fra året før i prosent. 2009-2014

Område/gruppe:	2009	2010	2011	2012	2013	2014
NHO-bedrifter i industrien i alt ¹ :	1,9	1,4	1,5	1,5	1,6	-
- Industriarbeidere	1,8	1,0	1,2	1,3	1,2	1¼
- Industrifunksjonærer	2,0 ²	1,7	1,9	1,8	2,1	1½
Virke-bedrifter i varehandel	0,9	0,7	1,2	1,0	0,7	1,0
Finanstjenester ³	2,0	1,0	1,3	1,3	1,4	1,0
Staten	3,4	0,9 ⁴	2,3	1,1	2,2	-
Kommunene i alt:	2,4	1,1	2,4	0,8	2,4	½
- Undervisningspersonale	2,2	1,0	2,4	0,7	2,5	1/4
- Øvrige ansatte	2,5	1,1	2,4	0,8	2,3	½
Ansatte i Spekter-bedrifter:						
- Helseforetakene ⁵	3,6	2,0	1,9	0,8	1,0	¾
- Øvrige bedrifter	1,6	0,9	0,9	1,2	1,2	¾
Veid gjennomsnitt ⁶	2,3	1,2	1,9	1,0	1,8	¾ ⁷

¹ Arbeidere og funksjonærer i industrien er vektet sammen med lønnssummen i hver gruppe som vekt.

² Overhenget til 2009 ble endret fra 2,5 til 2,0 prosent som følge av ny næringsstandard, se avsnitt 1.2.3 i NOU 2010:4.

³ Forretnings- og sparebanker og forsikring under ett som omfatter noen flere grupper enn forhandlingsområdet bank og forsikring.

⁴ Omlegging av beregningsmetode trakk opp overhenget til 2010 med 0,3 prosentpoeng i forhold til tidligere beregning, jf. tabell 1.7 i NOU 2010:4.

⁵ Beregnet på Spekters tallmateriale til 2010. Fra 2011 beregnet på tallmateriale fra Statistisk sentralbyrå.

⁶ Overhenget er et gjennomsnitt for flere grupper enn de som er med i tabell 1.2. Fra og med 2010 omfatter beregningen ansatte i virksomheter som er medlemmer av arbeidsgiverorganisasjoner og ansatte i offentlig forvaltning inklusive helseforetakene. Antall årsverk i hver gruppe er brukt som vekter.

⁷ Eksklusiv statsansatte. For ansatte i staten er det uklarerhet om tallene slik at utvalget på nåværende tidspunkt ikke har kunnet gi et anslag på overhenget til 2014.

Kilde: Beregningsutvalget

2 PRISUTVIKLINGEN

Konsumprisindeksen (KPI) økte i gjennomsnitt med 2,1 prosent fra 2012 til 2013, mot 0,8 prosent året før. Tolvmånedersveksten i KPI varierte i 2013 mellom 1,0 prosent (februar) og 3,2 prosent (august). Oppgang i prisene på elektrisitet bidro i betydelig grad til KPI-veksten i 2013. Fra januar 2013 til januar 2014 økte KPI med 2,3 prosent. I de siste fem årene har KPI i gjennomsnitt steget med 1,7 prosent årlig, mot 1,8 prosent i den foregående femårsperioden.

Konsumprisindeksen justert for avgiftsendringer og utenom energivarer (KPI-JAE) brukes ofte som et mål på den underliggende inflasjonen. Fra 2012 til 2013 steg KPI-JAE med 1,6 prosent, opp fra 1,2 prosent året før. Tolvmånedersveksten var lavest i mars med 0,9 prosent og høyest i august med 2,5 prosent. I januar 2014 var tolvånedersveksten 2,4 prosent. KPI-JAE har i gjennomsnitt steget med 1,5 prosent de siste fem årene.

Utvalget har i denne rapporten gjennomført beregninger med den makroøkonomiske modellen KVARTS for å anslå utviklingen i konsumprisene fra 2013 til 2014. I modellberegningene er det blant annet lagt til grunn at:

- Elektrisitetsprisene på årsbasis vil falle med 5 prosent fra 2013 til 2014.
- Oljeprisen blir på 625 kroner per fat i 2014 som gjennomsnitt.
- Den importveide kronekursen vil svekke seg med 5 prosent fra 2013 til 2014 som årsgjennomsnitt.
- Importprisene på konsumrelaterte varer regnet i norske kroner stiger med 5,6 prosent fra 2013 til 2014.
- Prisene på varer til konsum påvirkes generelt av det avgiftsopplegget som Stortinget vedtar. De reelle avgiftsendringene i 2014 antas imidlertid ikke å ville ha vesentlig betydning for veksten i KPI.

Modellberegningene gir en gjennomsnittlig økning i konsumprisene (KPI) fra 2013 til 2014 på 2,5 prosent. Justert for avgiftsendringer og utenom energivarer (KPI-JAE) gir modellberegningene en prisvekst i 2014 på 2,7 prosent. Dersom kronekursen blir 4 prosent svakere eller sterkere enn forutsatt, viser modellberegningen at prisstigningen vil bli 0,7 prosentpoeng høyere eller lavere i forhold til prognosebanen. En oljepris som på årsbasis er 100 kroner pr. fat høyere enn forutsatt, vil kunne øke prisstigningen med 0,2 prosentpoeng fra 2013 til 2014. En lavere oljepris vil på tilsvarende måte bidra til lavere prisstigning. Dersom veksten i elektrisitetsprisene blir 10 prosentpoeng lavere eller høyere enn lagt til grunn, vil det ifølge modellberegningene endre prisveksten med 0,4 prosentpoeng i forhold til prognosebanen.

Tabell 2.1 Modellresultater. Beregnet vekst i KPI og KPI-JAE fra 2013 til 2014 og isolerte virkninger av enkelte endringer i forutsetningene. Konsumprisvekst i prosent fra samme periode året før.

	1. kv	2. kv	3. kv	4. kv	Året
KPI	2,3	2,3	2,6	2,8	2,5
KPI-JAE	2,5	2,7	2,9	2,9	2,7
<i>Virkninger på KPI av:</i>					
10 prosentpoeng høyere/lavere elektrisitetsprisvekst	+/-0,4	+/-0,4	+/-0,4	+/-0,5	+/-0,4
4 prosent svakere/sterkere krone	+/-0,4	+/-0,6	+/-0,8	+/-1,0	+/-0,7
100 kroner høyere/lavere oljepris	+/-0,2	+/-0,2	+/-0,2	+/-0,2	+/-0,2

Målt som vekst over fire kvartaler indikerer modellberegningen at den underliggende prisveksten målt ved KPI-JAE vil øke noe gjennom året. Prisveksten målt ved KPI antas å holde seg stabil på kort sikt og deretter tilta noe i andre halvår.

Slike modellbaserte beregninger vil alltid være beheftet med usikkerhet. Fordi kronkursen har svekket seg markert gjennom det siste året synes usikkerheten i prisvekstanslaget for 2014 nå spesielt å være knyttet til utviklingen i valutakursen framover. Det er som vanlig også betydelig usikkerhet knyttet til elektrisitetsprisene, samt utviklingen i oljeprisen.

Med bakgrunn i de beregningene som er foretatt og ovennevnte vurderinger, anslår Beregningsutvalget en gjennomsnittlig vekst i KPI på *om lag 2,5 prosent* fra 2013 til 2014.

3 INDUSTRIENS KONKURRANSEEVNE

Beregningsutvalget presenterer flere tallfestede indikatorer for å beskrive norsk næringslivs konkurransesituasjon internasjonalt. Flere av disse komponentene og særlig kostnadsindikatorer, peker i retning av en svekket situasjon for norske bedrifter de siste årene. Dette bildet står noe i motsetning til resultatene når det gjelder sysselsetting og faktisk produksjonsutvikling i Norge sammenliknet med i andre land. Mens en rekke økonomiske indikatorer for Norge fremstår som bedre enn for mange andre land, innebærer det høye kostnadsnivået at bedriftenes konkurranseevne framover kan være usikker i deler av økonomien.

Det er en nær sammenheng mellom utviklingen i *konkurranseevnen* og *lønnsomheten i næringslivet*. Frontfagsmodellen peker på driftsresultatandelen som en sentral indikator for utviklingen i lønnsomheten. Lønnskostnadene som andel av *brutto* faktorinntekter til norsk industri har historisk svingt med konjunktorene rundt et nokså stabilt nivå. Andelen falt kraftig i 2010, etter at den økte mye i 2009 i forbindelse med finanskrisen. De siste tre årene har andelen tatt seg opp igjen, og var i fjor vel 72 prosent. Sammenliknet med gjennomsnittlig nivå de siste ti årene var brutto lønnskostnadsandel i fjor nesten 4 prosentpoeng høyere. Lønnskostnadene som andel av *netto* faktorinntekter til norsk industri var i fjor 83 prosent. For industrien er dette om lag samme nivå som de siste fem årene i gjennomsnitt, men 8 prosentpoeng høyere enn i femårsperioden fra 2004 til 2008.

Den kostnadsmessige konkurranseevnen målt isolert ved relative timelønnskostnader i industrien i felles valuta anslås å ha svekket seg med i gjennomsnitt 1,8 prosent per år de siste ti årene. Av dette kan 1,4 prosentpoeng tilskrives høyere lønnskostnadsvekst i Norge enn hos handelspartnerne, mens resten skyldes en styrking av kronen. I 2013 bidro en svekkelse av kronen på 3 prosent, til at de relative timelønnskostnadene i felles valuta gikk ned med 0,2 prosent.

Gjennomsnittlige timelønnskostnader i norsk industri var i 2013 anslagsvis 55 prosent høyere enn et handelsvektet gjennomsnitt av våre handelspartnere i EU, 2 prosentpoeng mindre enn året før. Nedgangen må ses i sammenheng med at kronen svekket seg fra 2012 til 2013. At timelønnskostnadene er høyere i norsk industri enn i industrien hos våre handelspartnere reflekterer norsk økonomis høye produktivitet og inntektsnivå, men også en høyere lønnsvekst de siste årene.

I fjorårets rapport anslo utvalget at timelønnskostnadene i industrien i Norge i 2012 lå 69 prosent høyere enn hos handelspartnerne i EU. Reviderte tall og endret kildegrunnlag reduserte forskjellen i 2012 til 57 prosent.

De siste ti årene har produktiviteten i norsk industri, målt ved bruttoprodukt per timeverk i faste priser, økt med i gjennomsnitt 2½ prosent per år. I perioden fra 2001 til 2010, som er det siste året vi har tall for handelspartnerne, var produktivitetsveksten i industrien i Norge noe lavere enn ute. Dersom en ser på utviklingen målt ved bruttoprodukt i løpende priser per timeverk, er imidlertid bildet for norsk industri mer positivt. Dette gjenspeiler at norsk industri hadde sterkere prisvekst på sine produkter enn industrien hos handelspartnerne fram til 2007.

Tabell 3.1 Timelønnskostnader i industrien. Prosentvis endring fra året før.

	Gj.snitt 2004- 2013	2004	2005	2006	2007	2008	2009	2010	2011	2012	2013
Vekst i lønnskostnader per time											
Norge ¹⁾	4,2	3,4	4,1	6,2	3,8	5,1	4,1	2,2	4,5	4,4	4,7
Handelspartnere ²⁾	2,8	2,3	3,0	2,8	4,1	3,6	3,3	1,3	2,6	3,3	1,9
Relativ timelønnskostnadsvekst i nasjonal valuta	1,4	1,1	1,1	3,3	-0,3	1,4	0,8	0,9	1,9	1,1	2,7
Relativ timelønnskostnadsvekst i felles valuta	1,8	-2,6	5,7	2,8	1,4	2,0	-2,1	5,3	3,8	2,7	-0,2
<i>Memo:</i>											
Valutakurs ³⁾	-0,4	3,8	-4,4	0,5	-1,7	-0,5	2,9	-4,2	-1,9	-1,6	3,0

¹ Lønnskostnad per utførte timeverk i industrien, jf. nasjonalregnskapet.

² Tallene for årene 2004-2012 er fra Conference Board. For 2013 benyttes tall for vekst i arbeidskraftkostnadsindekser fra Eurostat. Tall for handelspartnere er beregnet som veide geometriske gjennomsnitt.

³ Industriens effektive valutakurs. Et positivt endringstall innebærer en svekkelse av norske kroner målt ved industriens effektive valutakurs. Utviklingen i industriens effektive valutakurs kan avvike betydelig fra kronens verdi mot enkeltvalutaer. Dette innebærer bl.a. at et veid gjennomsnitt ikke gir et fullstendig uttrykk for den endringen i konkurransesituasjonen de enkelte bedriftene eller bransjene står ovenfor.

Kilder: Conference Board, Eurostat, SSB og Beregningsutvalget

4 MAKROØKONOMISK UTVIKLING

Internasjonal økonomi

Veksten i verdensøkonomien tok seg noe opp i siste halvdel av 2013. Veksten er imidlertid fremdeles lavere enn den var før den globale finanskrisen brøt ut for over fem år siden. For Norges handelspartnere samlet gikk veksten opp fra 1,0 prosent i 2012 til 1,2 prosent i fjor.

IMF anslår at veksten i verdensøkonomien vil ta seg videre opp i 2014, til $3\frac{3}{4}$ prosent, opp fra 3 prosent i 2013. Veksten i industrilandene ventes å ta seg mest opp, fra $1\frac{1}{4}$ til $2\frac{1}{4}$ prosent, mens framvoksende økonomier ventes å vokse med vel 5 prosent, litt høyere enn året før.

Arbeidsledigheten er fortsatt høy i mange OECD-land. Etter å ha steget i flere år flatet arbeidsledigheten i euroområdet ut på hele 12 prosent i 2013. Det kan trolig ta tid før veksten blir sterk nok til å redusere ledigheten i euroområdet vesentlig. Utviklingen har vært noe mer positiv i USA og Tyskland, der økt aktivitet bidro til at ledigheten falt i 2013.

Både i USA og Europa er gjeldsnedbyggingen i bedriftene kommet langt, og i USA har også husholdningene kommet langt i å konsolidere gjelden. Selv om offentlige budsjettunderskudd er redusert, er de fortsatt betydelige, og gjelden er høy. Dette bidrar til usikkerhet om utviklingen framover. I euroområdet kan en eventuell ny mistillit i finansmarkedene forstyrre utviklingen. Også i Japan og USA kan mistillit til offentlige finanser og uro i finansmarkedene bidra til lavere vekstutsikter framover.

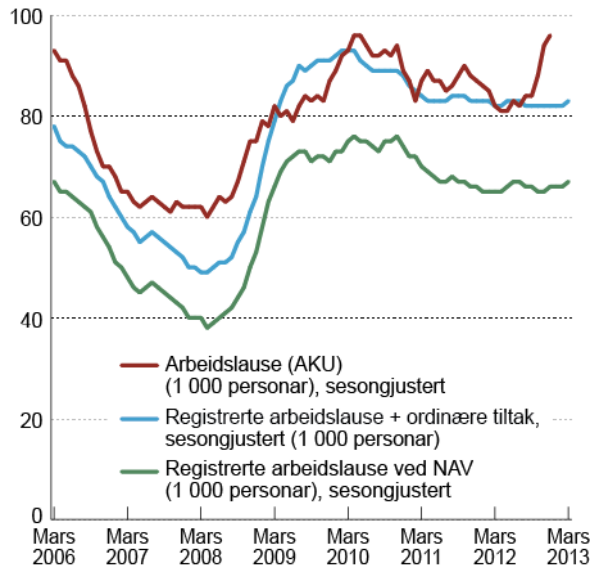
Den siste tiden har det vært knyttet usikkerhet til utviklingen i framvoksende økonomier. Flere av disse landene har opplevd stor kapitalutgang og fallende valutakurser siden i fjor vår, og de siste ukene har aksjemarkedene falt kraftig i verdi. Sentralbankene i flere land har redusert styringsrenten.

Norsk økonomi

Norsk økonomi ble mindre rammet av finanskrisen sammenlignet med mange andre land. Likevel har veksten i norsk økonomi siden 2008, med unntak av i 2011 og 1. halvår 2012, vært lavere enn trendveksten. I 2013 var veksten i Fastlands-Norge jevn over året og som årsgjennomsnitt lik 2,0 prosent. Dette er noe lavere enn trendveksten i norsk økonomi slik at norsk økonomi har vært i en nedgangskonjunktur gjennom 2013. Dersom man justerer for endringer i elektrisitetsproduksjonen er veksten noe høyere, men fortsatt under trendvekst. Anslagene for veksten i BNP Fastlands-Norge for 2014 tyder på at norsk økonomi fortsatt vil vokse lavere enn trendvekst.

Arbeidsledigheten i Norge økte mot slutten av 2012 og ledighetsraten har gjennom 2013 svingt mellom 3,3 og 3,7 prosent. Gjennomsnittlig ledighet for 4. kvartal i 2013 og for året som helhet var 3,5 prosent. Det forventes at ledigheten holder seg på dette nivået eller øker litt i 2014. Sysselsettingsveksten var i 2013 1,2 prosent. Bygg og anlegg trakk opp den årlige veksten i sysselsettingen, men sysselsettingsveksten gjennom året var likevel lav. Samlet bidro også industrisysselsettingsveksten til å trekke opp snittet for 2013. Det var vekstbidrag fra verftsindustri og annen transportmiddelindustri, samt produksjon av metaller og metallvarer. Sysselsettingen innen produksjon av papir og papirvarer og produksjon av møbler og annen industriproduksjon trakk ned.

Norsk økonomi påvirkes av utviklingen internasjonalt, bl.a. har lav vekst hos viktige handelspartnere i kjølvannet av finanskrisen trukket ned eksporten. Litt høyere vekst ute vil stimulere norsk eksport, men det kan ta tid før drahjelpen fra handelspartnerne vil øke vesentlig.



Figur 4.1 Antall arbeidsledige i 1000. Sesongjustert

Kilder: SSB og Arbeids- og velferdsetaten

Disponibel realinntekt for Norge falt med 0,8 prosent i 2013, mot en vekst på 4,7 prosent året før. Sett over en lengre periode har det vært en betydelig samlet realinntektsvekst. I tiårsperioden fra 2003 til 2013 har disponibel realinntekt økt med 39 prosent.

Den gjennomsnittlige disponible realinntekstveksten de siste ti årene har vært 3,3 prosent. Det sterkeste gjennomsnittlige bidraget har vært fra produksjonsaktiviteten i Fastlands-Norge, tett fulgt av bedring i bytteforholdet overfor utlandet. Bytteforholdsgevinsten kommer først og fremst fra prisutviklingen på råolje og naturgass. Også prisutviklingen på andre varer og tjenester har bidratt positivt til bytteforholdsgevinsten i flere av årene, men som snitt over 10-årsperioden var bidraget på 0,1 prosentpoeng. Produksjonsutviklingen i petroleumsvirksomheten har bidratt negativt i alle årene etter 2005 med unntak av 2012.

Vekstbidragene er vist i vedleggstabell 2, og bidraget fra produksjonsvekst er splittet opp i vekst i petroleumsvirksomhet og øvrige næringer.

Tabell 4.1 Utviklingen i noen makroøkonomiske hovedstørrelser. Prosentvis endring fra året før der ikke annet fremgår.

	2012*	2013*	2014			
	Regnskap	Regnskap	SSB ¹	NB ²	FIN ³	Andre ⁴
Konsum i husholdninger og ideelle organisasjoner	3,0	2,1	2,3	1¾	2,4	1,8
Konsum i offentlig forvaltning	1,8	1,6	2,4	2¼	2,1	..
Bruttoinvesteringer i fast kapital	8,3	8,7	2,5	..	4,8	0,8
- Fastlands-Norge	4,5	4,7	1,7	1¾	3,7	..
- Utvinning og rørtransport	14,6	18,0	4,8	4	7,5	..
Eksport	1,1	-3,9	2,3	..	3,3	..
- Tradisjonelle varer	1,7	0,8	1,2	1¾ ⁵	2,5	..
Import	2,3	2,5	2,9	3½	3,8	..
- Tradisjonelle varer	2,4	2,5	1,4	..	2,9	..
Bruttonasjonalprodukt	2,9	0,6	2,1	2¼	2,6	..
- Fastlands-Norge	3,4	2,0	2,1	2	2,5	1,7
Sysselsatte personer	2,2	1,2	0,9	1	1,0	..
Utførte timeverk, Fastlands-Norge	1,9	0,6	1,1	..	1,2	..
Arbeidsledighetsrate -AKU (nivå)	3,2	3,5	3,6	3¾	3,6	..
Årslønn	4,0	3,9	3,6	3½	3½	3,5
Konsumprisindeksen	0,8	2,1	2,0	2	1,9	1,9
Driftsbalansen, mrd. Kroner	417,2	..	330,3	..	327,3	388
Husholdningenes disponible realinntekt	3,2	3,1	2,6
MEMO:						
Pengemarkedsrente (nivå)	2,3	1,8	1,7	1¾	1,8	1,7 ⁹
Importveid kronekurs ⁶	-1,2	1,9	2,1	2¼	3,6	
Utlånsrente, rammelån (nivå) ⁷	3,9	..	4,1	
Råoljepris ⁸ i kroner (nivå)	621	639	593	..	600	

* Foreløpige tall

¹ Anslag ifølge Statistisk sentralbyrå, Økonomiske analyser 5/2013, desember 2013.

² Anslag ifølge Norges Bank. Pengepolitisk rapport 4/2013, desember 2013.

³ Anslag ifølge Finansdepartementet, Prop 1 S Tillegg 1 (2013-2014), november 2013.

⁴ Gjennomsnitt av anslag fra DNB og Nordea, januar 2014.

⁵ Inkludert reisetrafikk og andre tjenester.

⁶ Positivt tall innebærer svekket krone.

⁷ Gjennomsnitt for året. Rammelån med pant i bolig.

⁸ Gjennomsnittlig spotpris Brent Blend.

⁹ Gjennomsnitt av renteprognoiser for pengemarkedsrenten til april 2013.

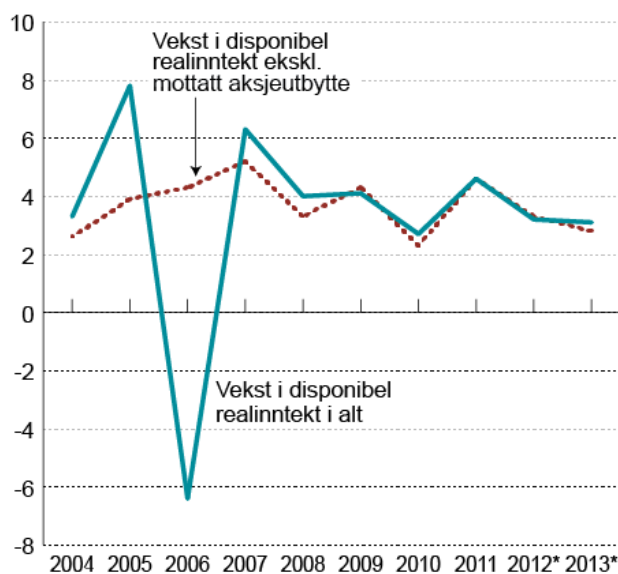
5 INNETKTSUTVIKLINGEN I HUSHOLDNINGENE

Samlet inntektsutvikling for husholdningene bestemmes både av inntektsutviklingen for den enkelte og av antallet som tjener opp inntekt. Også utviklingen i formues-, skatte- og trygdeforhold er viktige for den disponible inntekten.

Husholdningenes *disponible realinntekt* var ifølge foreløpige nasjonalregnskapstall 3,1 prosent høyere i 2013 enn året før, jf. figur 5.1. Regnet per person var økningen 1,3 prosent. Den største inntektskomponenten, *lønn*, bidro med 2,5 prosentpoeng til økt disponibel realinntekt.

Offentlige stønader, som er den viktigste inntektskilden for pensjonister og trygdede, har i hele perioden 2004-2013 gitt positive bidrag til veksten i husholdningenes disponible realinntekt. Utviklingen i offentlige stønader bidro til å øke veksten i disponibel realinntekt med 0,6 prosentpoeng i 2013, som er det laveste bidraget siden 2006.

Husholdningenes *formuesinntekter* består i hovedsak av renter på bankinnskudd og aksjeutbytte, mens *formuesutgiftene* stort sett omfatter gjeldsrenter. Etter at bidraget til vekst i disponibel realinntekt fra formuesinntekter var negativt med 0,1 prosent i 2012, var bidraget positivt i 2013 med 0,3 prosent. Utviklingen i formuesutgiftene bidro til å dempe veksten i disponibel realinntekt med 0,3 prosentpoeng i 2013.



Figur 5.1 Vekst i disponibel realinntekt for husholdninger og ideelle organisasjoner. Prosentvis endring fra året før.

*Foreløpige tall

Kilde: Statistisk sentralbyrå

Reallønn etter skatt ifølge standardbergninger for utvalgte grupper

Økningen i reallønn etter skatt for en lønnstaker med gjennomsnittlig årslønn anslås til 1,8 prosent fra 2012 til 2013, mot 3,2 prosent året før, jf. tabell 5.1.

For de grupper utvalget har tall for, varierte veksten i reallønn etter skatt i 2013 fra 1,4 prosent for industriarbeidere og kommuneansatte til 4,0 prosent for ansatte i forretnings- og sparebanker og forsikring.

Tabell 5.1 Gjennomsnittlig årslønn, lønnsvekst, og reallønnsvekst etter skatt for utvalgte forhandlingsområder. Lønnstakere i klasse 1 med gjennomsnittlig årslønn og med standardfradrag. Vekst i prosent

Grupper	Årslønn i 2012 ¹ , kr	2012		2013	
		Lønnsvekst	Vekst i reallønn etter skatt	Lønnsvekst	Vekst i reallønn etter skatt
Industriarbeidere ²	406 300	4,1	3,3	3½	1,4
Industrifunksjonærer ³	624 500	4,1	3,3	4¼	2,1
Ansatte i Virke-bedrifter i varehandel ⁴	425 000	3,3	2,6	4,0	1,9
Ansatte i forretnings- og sparebanker og forsikring ⁵	600 300	3,0 ⁶	2,4	6,7 ⁶	4,0
Statsansatte ⁷	489 900	4,1	3,3	-	-
Kommuneansatte ⁸	432 900	4,1	3,3	3½	1,4
Veid snitt av alle grupper ⁹	471 600	4,0	3,2	3,9	1,8

¹ Tallene for årslønn i tabellen er konsistente med tallene for årslønn i tabell 1.1 og tabell 1.2.

² Gjelder for industriarbeidere i NHO-bedrifter med gjennomsnittlig avtalefestet normalarbeidstid, for dagarbeidere betyr dette 37,5 t/uke.

³ Industrifunksjonærer i NHO-bedrifter.

⁴ Tall for Virke-bedrifter i varehandel er for heltidsansatte.

⁵ Dekker noen flere grupper enn forhandlingsområdet bank og forsikring. Tall for heltidsansatte.

⁶ Bonusutbetalinger trakk lønnsveksten ned i 2012 og opp i 2013.

⁷ Eksklusiv de statlige eide helseforetakene.

⁸ Inklusive skoleverket.

⁹ Gjennomsnittet gjelder alle grupper, også de som ikke inngår i tabellen. Tallene er basert på lønnsveksten i nasjonalregnskapet.

Kilder: Statistisk sentralbyrå og Beregningsutvalget

Det ble gjort noen vesentlige endringer i lønnsbeskatningen fra 2013 til 2014. Skattesatsen på alminnelig inntekt ble redusert fra 28 prosent til 27 prosent samtidig som trygdeavgiftssatsen ble økt fra 7,8 prosent til 8,2 prosent. Innslagspunktene for toppskatt, minstefradraget og personfradraget for klasse 1 er oppjustert i tråd med anslått lønnsvekst på 3,5 prosent fra 2013 til 2014. Det samme gjelder særfradrag for enslige forsørgere. Procentsatsen i minstefradraget ble imidlertid økt fra 40 til 43 prosent i 2014. Videre ble personfradraget i klasse 2 nedjustert fra 2 til 1,5 ganger personfradraget i klasse 1. Nedre grense i fradraget for reiser mellom hjem og arbeid ble økt fra 13 950 kroner til 15 000 kroner. Enkelte beløpsgrenser holdes nominelt uendret. Det gjelder blant annet fradraget for fagforeningskontingent, det særskilte fradraget i lønnsinntekt,

nedre grense for å betale trygdeavgift, , det særskilte fradraget i Finnmark og Nord-Troms for klasse 1 (fradraget for klasse 2 ble redusert) mv. Også barnetrygden holdes nominelt uendret fra 2013 til 2014.

Pensjonsytelser fra folketrygden

Pensjonen for enslige minstepensjonister og minstepensjonistektepar økte reelt med 1,1 prosent fra 2012 til 2013. I 2013 utgjorde minstepensjonen i gjennomsnitt 166 180 kroner for enslige og 307 446 kroner for ektepar.

AFP- og alderspensjonister har rett til et skattefradrag i pensjonsinntekt som sikrer at de som kun lever av minstepensjon ikke betaler inntektsskatt. I 2014 utgjør skattefradraget maksimalt 30 000 kroner. Skattereglene for pensjonister innebærer at en enslig pensjonist i 2014 vil begynne å betale skatt når pensjonsinntekten overstiger om lag 174 000 kroner. Tilsvarende vil et pensjonistektepar med lik pensjon begynne å betale skatt på en samlet inntekt over om lag 348 100 kroner. I disse beregningene er det lagt til grunn at pensjonistene kun har pensjonsinntekt og standardfradrag.

Uførepensjonister som får uførepensjonen beregnet etter dagens regler i folketrygdeloven, samt mottakere av behovsprøvde pensjonsytelser fra folketrygden, skattlegges etter skattebegrensningsregelen. Regelen er individbasert, slik at kun den enkelte skattyters inntekt og formue inngår i beregningen. Særfradraget for uførhet er lik 32 000 kroner, mens trygdeavgiften er økt fra 4,7 prosent i 2013 til 5,1 prosent i 2014. Dette må ses i sammenheng med at skattesatsen på alminnelig inntekt er redusert også for denne gruppen.

Stortinget vedtok høsten 2012 nye skatteregler for ny uføretrygd fra folketrygden og uføreytelser fra andre ordninger, herunder tjenstepensjonsordninger. Uføreytelser skal skattlegges som lønnsinntekt fra det tidspunktet ny uføretrygd innføres, dvs. fra 1.1.2015. Det innebærer at skattebegrensningsregelen og særfradraget for uførhet avvikles. Uføreytelsene vil ilegges trygdeavgift på 8,2 prosent og gi rett til høyere minstefradrag.

Vedleggstabell 1 Beregnet årslønnsvekst¹ fra året før. Supplement til tabell 1.1

Arbeidere i NHO-bedrifter^{2,7}:

År	Arbeidere i alt	Industri- arbeidere	Nærings- og		Kjemisk prosessindustri ⁸	Verksted- og metallindustri	Bygg- og anleggsvirksomhet		Transport- sektoren i alt
			Treindustri	nyttelse			I alt	Byggevirk.	
2004	3,6	3,6	4,0	3,1	-	4,0	3,6	3,6	4,0
2005	3,2	3,4	3,6	3,1	-	3,6	2,7	2,9	3,8
2006	4,2	3,6	3,3	3,9	-	3,8	3,9	4,1	3,9
2007	5,4	5,5	5,4	5,8	-	6,4	5,4	5,5	4,4
2008	5,7	5,7	5,7	5,8	-	5,9	5,4	5,5	6,6
2009	4,3	3,9	3,4	3,0	4,2	4,4 ¹⁰	3,9	3,9	4,5
2010	3,7	3,6	3,8	4,2	3,0	3,6	3,8	4,0	3,4
2011	4,1	4,4	4,6	4,3	4,3	4,6	4,2	4,3	3,4
2012	3,7	4,1	3,9	3,6	4,0	4,5	2,9	3,0	4,2
2013	-	3½	-	-	-	-	-	3½	3¼
2003-13	-	49,8	-	-	-	-	-	48,4	50,0
Gj. sn. per år	-	4,1	-	-	-	-	-	4,0	4,1
Årslønn 2013	-	420 500	-	-	-	-	-	441 800	404 900

Arbeidere i NHO-bedrifter^{2,7}:

År	Landtransport	Hotell- og rest. ³	Funksjonærer i NHO-bedrifter ⁴		Industrien i NHO- bedrifter i alt	Forretnings- og sparebanker ^{4,7}	Varehandel ⁷			
			I alt	Industrifunk.			I alt	Virke- bedrifter ⁷	Engroshandel	Detaljhande l
2004	-	1,5	4,1	3,8	3,8	4,0	3,9	3,5	3,3	4,3
2005	-	2,5	4,1	4,3	4,0	7,7	3,7	3,9	4,0	3,9
2006	-	3,3	5,1	4,6	4,3	5,6	3,4	4,2	3,4	4,6
2007	-	4,2	6,3	5,7	5,3	5,2	5,9	5,0	5,5	5,0
2008	-	4,6	5,8	6,3	6,1	9,2	4,3	4,4	4,5	4,5
2009	4,7	3,1	4,7	4,5 ⁹	4,2	0,4	3,0	1,8	3,7	2,1
2010	3,6	3,1	4,4	4,3	4,1	5,9	2,9	3,6	-	-
2011	3,5	3,4	4,9	4,7	4,6	4,9	3,6	3,6	-	-
2012	5,7	3,0	4,2	4,1	4,2	3,0	3,2	3,3	-	-
2013	-	3¼	4½	4¼	4	6,7	-	4,0	-	-
2003-13	-	36,9	59,9	57,4	54,7	66,6	-	44,2	-	-
Gj. sn. per år	-	3,2	4,8	4,6	4,5	5,2	-	3,7	-	-
Årslønn 2013	-	327 200	651 700	651 000	528 100	640 500	-	442 100	-	-

År	Forretningsm. tjenesteyting ⁷	Kommunene				Spekter-bedrifter	
		Staten ¹¹	I alt	Undervisnings- personell	Øvrige ansatte	Helseforetakene ¹²	Øvrige bedrifter
2004	3,5	3,7	3,8	3,2	4,1	3,0	3,4
2005	2,4	3,4	3,4	3,0	3,6	3,3	3,6
2006	3,2	4,5	3,9	2,6	4,5	3,7	4,8 ⁵
2007	5,0	5,1	4,8	3,6	5,3	4,9	5,3
2008	4,8	6,7	6,7 ⁶	5,7	7,1	6,5	6,2
2009	2,7	4,4	4,6	4,4	4,7	5,1	4,0
2010	3,3	4,5 ¹³	3,7	3,6	3,7	3,5	3,5
2011	4,8	4,2	4,3	4,3	4,3	4,0	4,1
2012	3,0	4,1	4,1	4,0	4,1	3,7	4,2
2013	-	-	3½	3¼	3½	3	3½
2003-13	-	-	52,0	44,7	55,1	48,9	51,7
Gj. sn. per år	-	-	4,3	3,8	4,5	4,1	4,3
Årslønn 2013	-	-	448 000	497 000	432 000	502 700	476 000

¹ Veksttallene er per årsverk for arbeidere og funksjonærer i NHO-bedrifter, staten, kommunene og Spekter-bedrifter. For de andre er veksttallene for heltidsansatte med unntak av varehandel og forretningsmessig tjenesteyting fra og med 2010.

² Gjelder for arbeidere med gjennomsnittlig avtalefestet normalarbeidstid, for dagarbeidere betyr dette 37,5 t/uke.

³ Omfatter månedslønte, prosentlønte og timelønte arbeidstakere. Årslønnsnivået er et gjennomsnitt for fastlønte og prosentlønte.

⁴ Forretnings- og sparebanker og forsikringsvirksomhet under ett som omfatter noen flere grupper enn forhandlingsområdet bank og forsikring.

⁵ Ekskl. flygeledere var lønnsveksten 4,4 prosent.

⁶ En oppjustering av minstelønnsatsene for høyskolegruppene pr 1.1.2008 bidro med 0,2 prosentpoeng til lønnsveksten i 2008.

⁷ Lønnsveksten fra 2008 til 2009 er etter ny næringsstandard. Sammenlignet med veksten fra 2007 til 2008 og tidligere år, vil det være et brudd i tidsserien.

⁸ Gruppen samsvarer om lag med summen av tidligere elektrokjemisk industri, kjemisk industri og treforedling (se tabell 4.9 i NOU:2009:7) og en del mindre grupper innenfor kjemisk prosessindustri.

⁹ Antall årsverk i industrifunksjonærgruppen ble redusert med i overkant av 10 prosent fra 2008 til 2009, i hovedsak fordi forlag nå ble klassifisert utenfor industri, mens de fram til 2008 var innenfor industri.

¹⁰ Som følge av ny næringsgruppering ble montasje og reparasjon av heiser flyttet til bygg- og anleggsvirksomhet.

¹¹ For ansatte i staten er det uklarerhet om tallene slik at utvalget vil komme tilbake med et anslag for årslønnsveksten fra 2012 til 2013 i marsrapporten.

¹² Beregnet på Spekters tallmateriale til 2009. Fra 2010 beregnet på tallmateriale fra SSB.

¹³ Årslønnsveksten for det statlige tariffområdet inkluderer virkninger av ny arbeidstidsavtale for politi- og lensmannsetaten med et bidrag på 0,6 prosentpoeng, og 0,3 prosentpoeng som skyldes omlegging av beregningsmetode.

Kilder: Statistisk sentralbyrå og Beregningsutvalget

Vedleggstabell 2 Vekst i disponibel realinntekt for Norge¹. Prosent

	Gj.sn. 2004-2013	2004	2005	2006	2007	2008	2009	2010	2011	2012*	2013*
Disp. realinntekt	3,3	8,3	11,2	6,7	0,7	5,8	-10,8	3,4	5,6	4,7	-0,8
Vekstbidrag fra:											
Petroleumsvekst i oljevirkosomhet	-0,9	0,3	-1,1	-1,6	-1,4	-0,9	-0,7	-1,4	-1,0	0,1	-1,3
Produksjonsvekst ellers	2,1	4,1	3,6	3,7	3,8	0,2	-2,0	1,5	2,3	2,8	1,5
Endring i bytteforholdet	1,9	4,1	7,4	5,9	-1,2	6,7	-9,1	2,6	4,4	0,4	-0,9
Herav prisutvikling på petroleum	1,8	3,7	6,4	4,7	-1,3	6,0	-8,1	2,0	4,9	1,0	-0,8
Endring rente- og stønadsbalansen	0,2	-0,2	1,2	-1,3	-0,5	-0,2	0,9	0,7	-0,1	1,3	-0,2

* Foreløpige tall.

¹ Inntektstallene er deflatert med nasjonalregnskapets prisindeks for netto innenlandsk sluttanvendelse, dvs. innenlandske sluttleveringer inklusive lagerendring, men eksklusive kapitalslit.

² Uoverensstemmelser i tabellen skyldes avrunding.

³ Produksjonsvekst målt ved nettoproduktet regnet i faste priser.

Kilde: Statistisk sentralbyrå