

# Norsk skogpolitikk





# Skogen i Norge

Det er lang tradisjon for bruk av skogressursene i Norge. Skogen har gjennom historien gitt virke til bl.a. bygninger, båter og energi. Gjennom de siste 500 år har trelast og tømmer i tillegg vært viktige eksportvarer. I løpet av forrige århundre utviklet papir og cellulose seg til å bli de viktigste eksportproduktene med utgangspunkt i ressurser fra skogen.

Skog og trebevakst areal utgjør 38 prosent eller 12 millioner hektar av landarealet. De volummessig og økonomisk viktigste treslagene er gran (*Picea abies*), furu (*Pinus silvestris*) og bjørk (*Betula spp.*).

Det meste av skogen i Norge er i privat eie. Av omtrent 120 000 skogeiendommer er 88 prosent eid av private. Det er familieeide gårdsskoger som dominerer blant de mange private eiendommene. Eienomsstruktur og topografi gir et variert skogbilde dominert av småskala skogbruk, der gjennomsnittsstørrelsen på hogstflater er ca. 1,4 hektar (14 dekar). Omtrent 90 prosent av den årlige hogsten foretas nå med skogsmaskiner.

I løpet av de siste 80 år har det årlige uttaket av tømmer fra skogen vært betydelig lavere enn den årlige tilveksten. Dette har ført til at både volumet av stående skog og tilveksten er mer enn doblet siden resultatet av den første Landsskogtakseringen ble presentert i 1932. Årlig hogst har de siste årene ligget i størrelsesorden 8 – 10 millioner m<sup>3</sup> mens årlig tilvekst nå ligger på omtrent 25 millioner m<sup>3</sup>. Dette innebærer at man innenfor rammene av et bærekraftig skogbruk kan øke den årlige hogsten betydelig.



## Virkemidler for et bærekraftig skogbruk

Gjennomføringen av norsk skogpolitikk støtter seg på en rekke tiltak og virkemidler. Disse virkemidlene omfatter lovgiving, skattepolitikk, økonomiske støtteordninger, forskning og veiledning.

Den gjeldende skogbruksloven ble vedtatt av Stortinget i 2005 og trådte i kraft 1. januar 2006. Formålet med loven er å fremme en bærekraftig forvaltning av skogressursene, med sikte på aktiv lokal og nasjonal verdiskaping og å sikre biologisk mangfold, hensyn til landskapet, friluftslivet og kulturverdiene i skogen. Skogbruksloven gjelder for all skog uansett eierskap.

Ressursoversiktene som utarbeides av Landsskogtakseringen for hvert fylke med jevne mellomrom, har vært et viktig grunnlag for utformingen av skogpolitikken siden tidlig i forrige århundre.

Skogbruksloven krever at skogeierne setter av mellom 4 og 40 prosent av bruttoverdien av tømmer og ved på en egen skogfondskonto. Skogfondsordningen er etablert for å sikre finansiering av en bærekraftig forvaltning av skogressursene. Skogfondsmidlene kan blant annet brukes til skogkultur, bygging og vedlikehold av skogsveger, skogbruksplanlegging og miljøtiltak. Skogeierne stimuleres til å bruke skogfondsordningen aktivt ved at kun en del av de midlene som investeres i eiendommen blir inntektsbeskattet.

Tilskudd til nærings- og miljøtiltak omfatter tilskudd til skogkultur, skogsvegbygging, miljøtiltak i skog, tynning, taubanedrift og hestedrift. Områder der det tradisjonelt ikke har vært drevet kommersielt skogbruk gis prioritet. Dette gjelder først og fremst skogreisingsstrøkene på Vestlandet og i Nord-Norge. Det er kommunene som forvalter tilskuddsordningene.



## Skogen er et gode for oss alle

Allmennheten kan ferdes fritt i skog og mark i Norge gjennom hele året. Ferdselsretten er en gammel hevdvunnen rett som siden 1957 har vært lovfestet i friluftsløven. Den frie ferdselretten gjelder ikke-motorisert ferdsel.

Det er mange som bruker skogen til rekreasjon. Tradisjonelle aktiviteter som bærplukking og soppsampling har fremdeles sine tilhengere, mens mer moderne aktiviteter som terrengsykling blir mer og mer populært. Man kan samle tørt ved og fyre bål i skogen fra 15. september til 15. april. Kommuner og frivillige organisasjoner sørger for et omfattende nett av merkede stier og løyper året rundt.

Jakt og fiske er en viktig del av mange menneskers liv. Retten til jakt og ferskvannsfiske er en grunneierrett. Allmennheten er sikret tilgang til sportsfiske gjennom salg av fiskekort i innsjøer og elver. Det er også god adgang til ulike typer jakt gjennom salg av jaktkort i private skoger, allmenninger, kommuneskoger og statlig eide skoger.







## Skogen er viktig i klimasammenheng

Skogens bidrag til reduksjon i utslippet av klimagasser er betydelig. Store mengder karbon (C) lagres i biomasse og jord. Gjennom årlig tilvekst i norske skoger bindes karbon tilsvarende 50 prosent av det årlige menneskeskapte utslippet av CO<sub>2</sub> i Norge.

Som en oppfølging av FNs klimapanel og Kyoto-protokollen, la regjeringen fram Stortingsmelding nr.34,2006-2007 Norsk klimapolitikk i juni 2007. Stortingsmeldingen danner grunnlaget for regjeringens prioriteringer av tiltak innen ulike sektorer, inkludert skogbruk og jordbruk, og tiltak som skal innarbeides i en nasjonal klimapolitikk. De langsiktige målene som trekkes opp i stortingsmeldingen er å redusere norske klimagassutslipp med 30 prosent i 2020, sammenlignet med nivået i 1990, og gjøre Norge karbonnøytralt innen 2050.

I stortingsmeldingen fastslås skogens viktige rolle i kampen mot klimaendringer. Opptak av CO<sub>2</sub> i skog skal inkluderes i utslippsreduksjonene. Det er en målsetting å opprettholde og utvikle skogressursene for å øke opptaket av karbon i skog. Det skal tilrettelegges for økt skogplanting og aktiv skogkultur for økt skogproduksjon. Dette skal gjøres med basis i eksisterende virkemidler, og slik at det gis prioritet til tiltak som har positiv effekt både for å motvirke klimaendringer og for bevaring av biologisk mangfold og andre miljøverdier.



## Programmer for økt bruk av tre

Trebasert Innovasjonsprogram har som mål å skape økt oppmerksomhet omkring bruk av trevirke. Dette ønsker regjeringen å oppnå gjennom å stimulere innovasjon og markedsorientering i trebearbeidende industri. Gjennom de siste 10 år har det vært en målsetting å øke forbruket av trematerialer og øke lønnsomheten i skogindustrien, slik at skogsektoren i større grad kan bidra til bærekraftig produksjon og forbruk.

Gjennom Trebasert Innovasjonsprogram er det tre felter som tillegges spesiell vekt: Høyere foredling av trevirke, økt bruk av trevirke og bedre koblinger mellom skog og marked.

Bioenergiprogrammet ble etablert i 2003. Hensikten med dette programmet er å stimulere skogeiere og bønder både til å bruke mer bioenergi og til å levere mer bioenergi på markedet i form av virke eller ferdig varme. Budsjettet for Bioenergiprogrammet har økt de senere år med bakgrunn i økt bevissthet omkring klimaendringer og skogen som kilde for karbonnøytral energi. Målet er å redusere bruken av fossilt brennstoff, skaffe energi fra ulike kilder og skape et grunnlag for økonomisk vekst i distriktene. De viktigste områdene for programmet er investeringsstøtte, finansieringsbistand til pilotprosjekter og kompetanseutvikling.

Trebasert Innovasjonsprogram og Bioenergiprogrammet administreres av Innovasjon Norge.



## Bærekraftig skogbruk og biologisk mangfold

Skogbruksloven med tilhørende forskrifter forutsetter en langsiktig og bærekraftig forvaltning av skogressursene.

Bevaring og utvikling av biologisk mangfold skal sikres gjennom skogpolitikken. Områder av særlig betydning for biologisk mangfold blir registrert og kartlagt i forbindelse med utarbeiding av skogbruksplaner. Registreringene gjennomføres etter et standardisert og godt dokumentert opplegg.

I tillegg til de områder som er vernet i medhold av naturvernloven, finnes det områder som er administrativt vernet av skogeier selv, og områder som er underlagt vernebestemmelser etter skogbruksloven. Vernskog etter skogbruksloven har som hovedfunksjon å sikre gjenveksten og verne annen skog og infrastruktur mot skader, og omfatter 28 prosent av det skogkledde arealet.

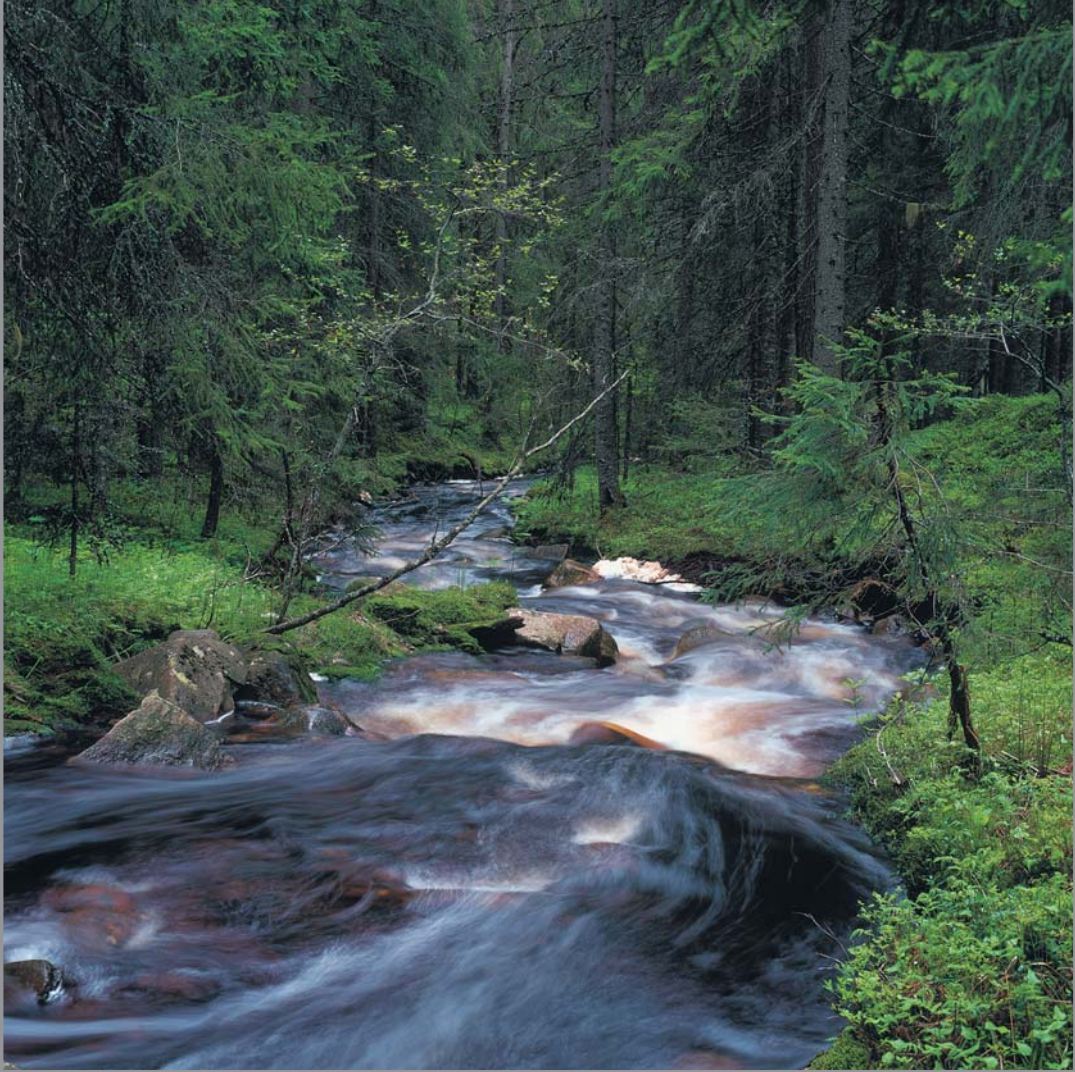


## Skogsertifisering

Levende Skog er et samarbeidsprosjekt mellom skogbruk, skogindustri, fagbevegelse, friluftslivsorganisasjoner og miljøorganisasjoner som skal fremme et bærekraftig skogbruk med god balanse mellom skogproduksjon, miljøvern og sosiale interesser. Levende Skog-standarden blir benyttet som et viktig grunnlag for skogsertifisering i Norge. Modellen ble etablert i 1998 da partene kom til enighet om standarder for et bærekraftig skogbruk.

Rådet for Levende Skog skal bidra til kommunikasjon og tillit mellom partene i perioden mellom revisjoner, og bidra til at Norge har et formelt forum for å avklare eventuelle uenigheter. I tillegg skal rådet ivareta overvåking av målsettinger knyttet til konkrete deler av standarden, og sette i verk tiltak om nødvendig.

Praktisk talt all kommersiell virksomhet i skogbruket i Norge er sertifisert etter ISO 14001, der Levende Skog-standarden inngår som miljøstandard. Gjennom områdesertifisering i regi av skogeiernes organisasjoner har man løst utfordringen som ligger i det å sertifisere små eiendommer uten for store kostnader for den enkelte skogeier.



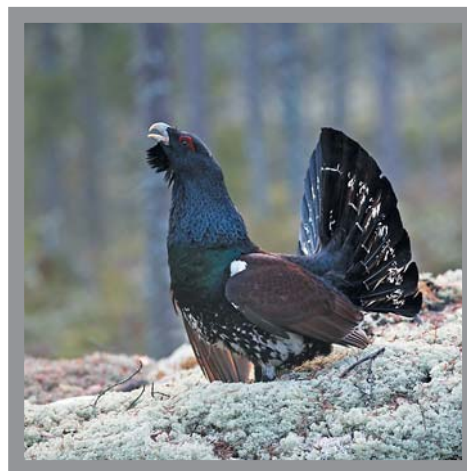


## Skogbruksplanlegging

Skogbruksplanen er et viktig verktøy for skogeiere som ønsker å drive en aktiv og bærekraftig forvaltning av sine skogeiendommer.

Skogbruksplanlegging innebærer feltundersøkelser og beskrivelse av skogressurser og miljøverdier på den enkelte eiendom. Skogbruksplanen inneholder avvirkningsanalyser, oversiktstabeller, bestandslister, behandlingsforslag og miljøregistreringer.

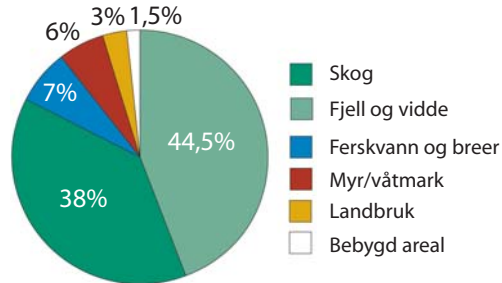
De registrerte miljøverdiene som inngår i skogbruksplanleggingen er offentlig tilgjengelige. Skogeier er ansvarlig for at all skogbruksaktivitet er i tråd med gjeldende lover og forskrifter. Etter skogbruksloven skal skogeier ha oversikt over miljøverdiene på sin eiendom og ta hensyn til disse ved gjennomføring av skogbrukstiltak.



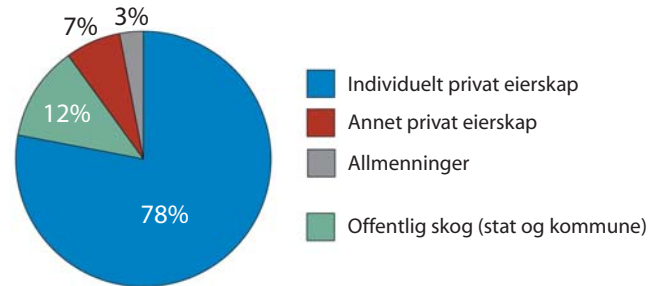
# Litt skogstatistikk

## Arealbruk i Norge

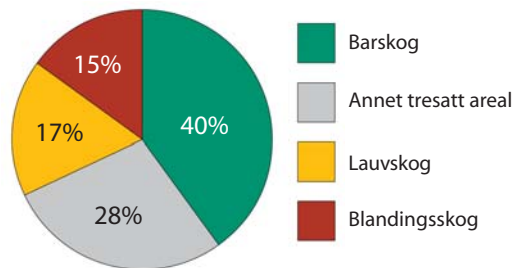
I prosent av totalareal



## Skogareal i forhold til eierkategori (%)



## Skogarealet



	Areal, km <sup>2</sup>
Skog og annet tresatt areal	120.000
Skogareal	87.000
-Barskog	49.000
-Lauvskog	20.000
-Blandingskog	18.000
Annet tresatt areal	33.000

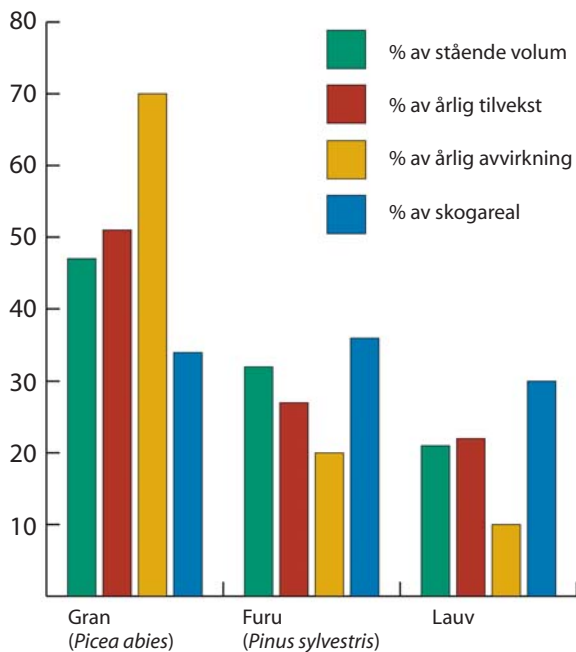
Kilde: Norsk institutt for skog og landskap og SSB

## Status for skogsertifisering, ISO 14001

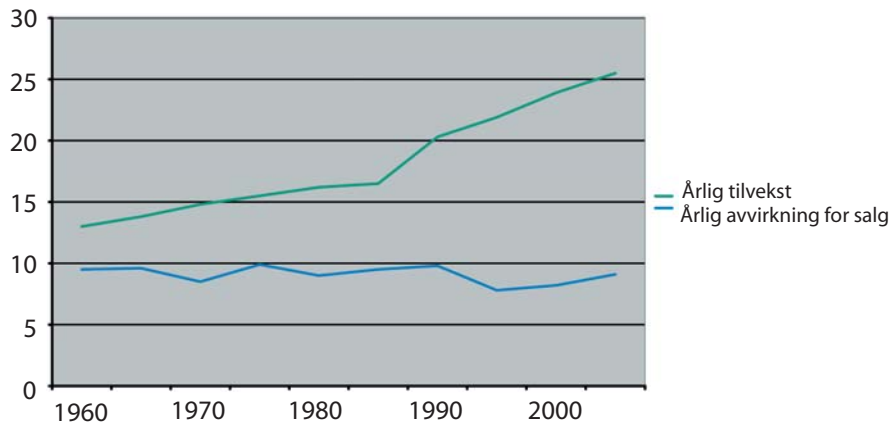
Antall eiere	Totalt sertifisert areal (hektar)	Mengde sertifisert tømmer pr år (m <sup>3</sup> )
43.797	9.231.700	6.346.400

Kilde: PEFC Norge

## De forskjellige treslagene



## Årlig tilvekst og avvirkning, millioner m<sup>3</sup>



Kilde: Norsk institutt for skog og landskap og SSB

## Nyttige nettsteder

### Offentlig administrasjon

Landbruks- og matdepartementet:

[www.regjeringen.no/lmd](http://www.regjeringen.no/lmd)

Statens landsbruksforvaltning:

[www.slf.dep.no](http://www.slf.dep.no)

Fylkesmennene:

[www.fylkesmannen.no](http://www.fylkesmannen.no)

Innovasjon Norge: [invanor.no](http://invanor.no)

### Forskning

Norsk institutt for skog og landskap:

[www.skogoglandskap.no](http://www.skogoglandskap.no)

Universitetet for miljø- og biovitenskap: [www.umb.no](http://www.umb.no)

### Miljøinformasjon

Miljøstatus: [www.miljostatus.no](http://www.miljostatus.no)

Direktoratet for naturforvaltning:

[www.dirnat.no](http://www.dirnat.no)

### Geografisk informasjon

Statens Kartverk: [www.statkart.no](http://www.statkart.no)

### Statistikk

Statistisk Sentralbyrå: [www.ssb.no](http://www.ssb.no)

Norsk institutt for skog og landskap:

[www.skogoglandskap.no](http://www.skogoglandskap.no)

### Skogsertifisering

Levende Skog: [www.levendeskog.no](http://www.levendeskog.no)

PEFC Norge: [www.pefcnorge.org](http://www.pefcnorge.org)

### Sportsfiske og jakt

Inatur: [www.inatur.no](http://www.inatur.no)

Statskog: [www.statskog.no](http://www.statskog.no)

### Kurs og etterutdanning

Skogbrukets Kursinstitutt:

[www.skogkurs.no](http://www.skogkurs.no)

### Frøforsyning

Det norske Skogfrøverk:

[www.skogfroverket.no](http://www.skogfroverket.no)

### Organisasjoner

Norges Skogeierforbund:

[www.skog.no](http://www.skog.no)

Norskog: [www.norskog.no](http://www.norskog.no)

Det norske Skogselskap:

[www.skogselskapet.no](http://www.skogselskapet.no)



LANDBRUKS- OG MATDEPARTEMENTET