

PENSJONSTRYGDEN
FOR SJØMENN 



2021

ÅRSRAPPORT

INNHALDSFORTEGNELSE

	Side
1 Direktørens beretning	3
2 Introduksjon til virksomheten og hovedtall	6
2.1 Om virksomheten	6
2.2 Nøkkeltall	12
2.3 Organisasjon og ledelse	14
3 Årets aktiviteter og resultater	16
3.1 Samlet vurdering av prioriteringer, ressursbruk, resultater og måloppnåelse	16
3.2 Resultater i 2021	19
4 Styring og kontroll av virksomheten	20
4.1 Styring og kontroll	20
4.2 Styrets beretning	22
4.3 Presentasjon av styret	27
5 Vurdering av fremtidsutsikter	28
6 Årsregnskap 2021	34
6.1 Introduksjon	34
6.2 Resultatregnskap	35
6.3 Balanse	36
6.4 Årets kontantstrøm	38
6.5 Noter	40

DIREKTØRENS BERETNING

Også 2021 har i stor grad vært preget av koronapandemien, og vi har prioritert å opprettholde god daglig drift gjennom rett pensjon og rett premie til riktig tid, samt ha en god kunde- og medlemservice.

Med unntak av kundesegmentet passasjerskip, som har hatt en vedvarende alvorlig situasjon med nye omganger med nedstengninger og permitteringer, har bransjen totalt sett hatt et godt år i 2021. Dette skyldes blant annet fortsatt høy aktivitet i riggmarkedet, som igjen har medført at pensjonsordningens inntekter er høyere enn budsjettet.

Som organisasjon har vi i 2021 opplevd en stor utskiftning blant våre ansatte, og mye tid og ressurser har derfor gått med til rekruttering og opplæring av nye medarbeidere. Videre har vi gjennom 2021 hatt høyt sykefravær. Vi har likevel hatt god måloppnåelse på daglig drift.

KORONAPANDEMIENS EFFEKT PÅ ORDNINGEN

Koronapandemien har hatt stor innvirkning på deler av bransjen, men totalt sett har medlemstallet holdt seg på samme nivå som før pandemien. Innenfor passasjerskip/ferger var det en positiv utvikling inntil nedstengningen i desember. Segmentet måtte, som følge av regjeringens beslutning, gjennomføre en ny runde med oppsigelser og permitteringer. Offshoresektoren har imidlertid hatt en stabil utvikling gjennom året. Dette skyldes i hovedsak høy aktivitet i riggmarkedet.

Når det gjelder passasjerskip og ferger, forventes det en gradvis normalisering i takt med lettelser i koronatiltakene. Øvrige segmenter, som tradisjonell skipsfart og fiske og fangst, forventes å være uendret.

ORDNINGENS ØKONOMI

Pensjonstrygden for sjømenn er en pliktig pensjonsordning for arbeidstakere til sjøs. Hvem som er omfattet av ordningen, er lovfestet. Ordningens inntekter er direkte avhengig av antall yrkesaktive sjøfolk som er pliktig omfattet av ordningen til enhver tid, samt hvilket inntektsnivå som gjelder for disse. Inntektene avhenger også av markedsforholdene innenfor de ulike segmentene, samt i hvilken utstrekning rederiene velger å sysselsette sjøfolk fra utenfor EU/EØS-området. Dette er igjen avhengig av rammevilkårene for norsk skipsfart og offshorevirksomhet. Som en "pay as you go"-ordning hvor inntektene løpende finansierer pensjonsutbetalingene, er ordningens økonomi svært sensitiv for endringer i medlemsmassen. Ordningen er garantert av staten, hvilket innebærer at staten sikrer at pensjonene blir utbetalt dersom ordningen blir insolvent.

Premieinntektene økte med 55 mill. kroner (5,2 %) sammenlignet med 2020. I tillegg til en generell inntektsvekst i alle segmenter skyldes dette en dreining i medlemsmassen, med nedgang innenfor passasjerskip og økning i riggsektoren, hvor snittinntekten er vesentlig høyere.

Gjennomsnittlig antall medlemmer har holdt seg stabilt i 2021. Etter en vesentlig reduksjon i antall medlemmer innenfor passasjerskip i første halvår (grunnet koronarestriksjoner), var antall medlemmer på vei tilbake til normalt nivå før nye restriksjoner medførte en reduksjon mot slutten av året. Dette ble kompensert med en svært god utvikling innen offshoresegmentet, en utvikling drevet av høy oljepris.

Prognosene viser at ordningen også vil gå med overskudd de kommende årene som følge av færre pensjonister og et antatt stabilt antall yrkesaktive medlemmer.

Antall pensjonister var samlet sett på samme nivå som i 2021. Antall mottagere av livsvarige pensjoner er blitt betydelig redusert gjennom året. Alderspensjoner under 67 år, som utgjør hovedtyngden av våre pensjonsutbetalinger, er marginalt høyere ved utgangen av året sammenlignet med 2020. Det er forventet at antall alderspensjonister under 67 år har en stabil utvikling de nærmeste årene, med en gradvis reduksjon fra 2025. Dette vil styrke ordningens økonomi.

Administrasjonskostnadene i 2021 var 42,0 mill. kroner, hvilket er 2,1 mill. kroner lavere enn budsjettet. Det skyldes blant annet at vi har hatt lavere lønnskostnader enn forutsatt grunnet ubesatte stillinger deler av året. Et IT-prosjekt hvor vi går over til å kjøpe IT-infrastruktur som en tjeneste i markedet, ble utsatt til 1. kvartal 2022, noe som har medført reduserte kostnader sammenlignet med hva som var budsjettet.

FØRSTE REGULERING AV PENSJONSBEHOLDNINGENE PÅ NY PENSJONSORDNING

Ny lov om pensjonsordning for arbeidstakere til sjøs ble iverksatt 1. januar 2020. Første regulering av de individuelle pensjonsbeholdningene ble foretatt i juni 2021. Reguleringen ble gjennomført uten problemer.

KUNDER OG MEDLEMMER VIKTIGST

I løpet av året er det gjort noen mindre forbedringer og forenklinger i systemene våre basert på tilbakemeldingene vi fikk i den forrige kunde- og medlemsundersøkelsen. Det vil bli gjennomført ny kunde- og medlemsundersøkelse i 2022. Også i 2021 har vi jobbet med automatisering av prosessene for å øke andelen søknader via selvbetjeningsløsningen. Andelen per august var over måltallet på 86 %, og siste 12 måneder var andelen 89 %.

Det er i 2022 planlagt å gjennomføre et forprosjekt for å kartlegge muligheten for å forenkle innrapporteringen for kundene våre ved å bruke data som allerede er innrapportert til a-meldingen.

SIKKERHET OG BEREDSKAP

Da Norge ble lukket ned i mars 2020 på grunn av koronapandemien, fikk vi testet vår beredskap i en reell situasjon. Vi benyttet "Tiltakskort for håndtering av pandemi/epidemi" og hendelseshåndterings-beskrivelser i vår beredskapsplan, og vi fikk raskt på plass tiltak for å unngå smitte og smittespredning. Vi har unngått syketilfeller knyttet til koronaviruset, vi har lykket med å opprettholde god drift og produksjon og samtidig utført planlagt utviklingsarbeid. PTS fikk tidlig på plass løsning for hjemmekontor, og løsningen ble etablert på en så sikker måte som mulig. Evaluering relatert til pandemien er gjennomført, tiltakskort er oppdatert, og vi tar med oss erfaringene videre.

PTS har de siste årene gjennomført flere beredskapsøvelser. Øvelsene har bidratt til å styrke vår kompetanse og oppmerksomhet rundt sikkerhet. En større planlagt øvelse ble utsatt i påvente av at medarbeiderne skulle komme tilbake fra hjemmekontor, men det ble likevel gjennomført flere mindre øvelser knyttet til IT-sikkerheten.

PTS har system for å følge opp personopplysningsloven (GDPR). I 2021 har vi ikke hatt avvik fra dette.

FONDSFORVALTNING

Resultatene for fondsforvaltningen i 2021 ble bedre enn hva som var forventet ut fra budsjettet. Forventet avkastning på totalporteføljen var 1,4 %, mens resultatet endte på 3,0 %, som er 0,41 prosentpoeng bedre enn referanseindeksen. Avkastningen utgjorde 9,6 mill. kroner.

Samlet hadde PTS 373,3 mill. kroner til forvaltning ved utgangen av 2021.

Forvaltningen av porteføljen skjer i tråd med reglement og investeringsstrategi for PTS. Stortinget vedtok den 18. desember 2020 en endring som medførte at det PTS-spesifikke fondsforvaltningsreglementet ble avviklet, og ansvaret for fondsforvaltningsreglementet ble overført til styret. Dette medførte at PTS fikk et mer standardisert og markedstilpasset reglement. I styremøte 23. september 2021 ble en ny fondsforvaltningsstrategi vedtatt. Dette medførte at aksjeandelen i porteføljen økte fra 10 til 30 % samtidig som globale aksjers andel økte fra 15 til 65 %.

ORGANISASJON

Etter mange år med lav turnover har PTS i 2021 opplevd en relativt stor utskiftning av personalet. Mange nyansatte i en situasjon hvor vi størsteparten av tiden har jobbet hjemmefra, har gjort opplæring og kompetanseoverføringen krevende. Andre oppgaver som kan skyves på, har vi derfor utsatt til 2022. PTS har gjennom prioriteringer klart å opprettholde god daglig drift.

Vi har lyktes med å rekruttere godt kvalifiserte nye medarbeidere, og kompetansesituasjonen vurderes som tilfredsstillende.

PTS jobber kontinuerlig for at PTS skal være en attraktiv arbeidsplass, og at medarbeiderne skal bli i virksomheten. Blant annet jobbes det systematisk med kompetansesituasjonen, og det utarbeides årlig kompetansetiltaksplaner og individuelle utviklingsplaner. I 2021 har vi lagt stor vekt på tilbud om trening i arbeidstiden for å bidra til å forebygge belastningsskader på hjemmekontor og styrke samholdet. Treningen har vært gjennomført digitalt.

Etter to år med hjemmekontor og digitale møter ser jeg frem til, og håper på, en mer normalisert hverdag i løpet av 2022. Vi savner alle den sosiale kontakten på jobb og med venner og familie, og ikke minst å kunne reise igjen.

Til tross for at vi alle har jobbet hjemmefra, har våre dyktige medarbeidere bidratt til at vi har opprettholdt god ordinær drift. For det vil jeg rette en stor takk til alle ansatte i PTS!



Hilsen,

GEIR BØ
Direktør

INTRODUKSJON TIL VIRKSOMHETEN

OM VIRKSOMHETEN OG SAMFUNNSOPPDRAGET

Pensjonstrygden for sjømenn er en pliktig pensjonsordning for arbeidstakere som er ansatt på norskregistrerte skip. Pensjonstrygden yter pensjon når arbeidstakerne er mellom 60 og 67 år, basert på opparbeidet fartstid for arbeidstakere som var 50 år eller eldre da lov om pensjonsordning for arbeidstakere til sjøs trådte i kraft 1.1.2020. Øvrige arbeidstakere opparbeider seg pensjonsrettigheter på grunnlag av inntekt. Pensjonen for denne gruppen kan utbetales fra arbeidstakeren fyller 62 år, til fylte 80 år, men ikke over en kortere periode enn 7 år.

Pensjonsordningen finansieres i all hovedsak ved premie fra arbeidstakerne og arbeidsgiverne/rederne. Staten yter et mindre tilskudd til krigspensjonister. Ordningen administreres av Pensjonstrygden for sjømenn, PTS.

Ordningen omfatter i hovedsak arbeidstakere som er norske statsborgere, arbeidstakere med fast bopel i Norge, og fra 1994 også arbeidstakere som er statsborgere i andre EU/EØS-land og Sveits. I tillegg til arbeidstakere innen ordinær skipsfart omfattes flere grupper i offshorerelaterte virksomheter.

Ivaretagelsen av internasjonale forpliktelser og forpliktelser overfor medlemmer i utlandet er en sentral oppgave for PTS. PTS tilstreber et godt omdømme og høy tillit. PTS samarbeider godt med andre relevante virksomheter og aktører slik at målene for virksomheten nås. PTS skal gi trygghet for pensjoner for sine medlemmer.

VISJON

PTS skal være den mest attraktive pensjonsforvalteren for sjøfolk og rederier.

VIRKSOMHETSIDÉ

PTS er en effektiv pensjonsforvalter som leverer tjenester av høy kvalitet til sjøfolk og rederier.

VERDIER

PTS skal være en **proaktiv** virksomhet, som er kjent for **ansvarlighet og nærhet** til rederier, sjøfolk og samarbeidspartnere.

STRATEGISKE MÅL

- høy kunde- og medlemstilfredshet
- god økonomi- og likviditetsstyring og lave administrasjonskostnader
- rett pensjon og premie til rett tid
- forsvarlig og god forvaltning av ordningens fondsmidler
- PTS skal ha kompetente og engasjerte ledere og medarbeidere, som bidrar til måloppnåelse
- PTS skal ha gode systemer innenfor virksomhetens rammebetingelser for å sikre god daglig drift

VIRKSOMHETEN HAR FØLGENDE OVERORDNEDE MÅL FOR 2021

- rett pensjon til rett tid
- rettidig og korrekt premieinnkreving
- tjenester og informasjon som er tilpasset medlemmenes og medlemsvirksomhetenes behov
- effektiv drift
- bidra til departementets politikkkutforming
- god gjennomføring av reformer

For våre medlemmer betyr målene at de skal sikres rettigheter i tråd med lov om pensjonsordning for arbeidstakere til sjøs. Medlemmene skal sikres korrekt vedtak om pensjon og korrekt utbetaling til rett tid.

For våre kunder betyr målene korrekt innkreving av premie til rett tid. Pensjonsordningen finansieres etter utlikningsprinsippet ved at løpende inntekter (premie) fra sjømenn og rederier skal dekke løpende utgifter til pensjoner og administrasjon.

Våre medlemmers og kunders behov skal prioriteres gjennom et godt tilpasset tjenestetilbud når det gjelder service, informasjon, tilgjengelighet og kompetanse, levert gjennom selvbetjeningsløsninger og personlig betjening. Våre IT-systemer har en høy automatiseringsgrad, hvilket understøtter og bidrar til å forenkle arbeidsprosessene og forretningsprosessene.

For staten innebærer målene at PTS leverer budsjettinnspill som baserer seg på gode økonomiske anslag, og videreutvikler brukervennlige IKT-løsninger. Videre skal PTS søke å oppnå høyest mulig avkastning av fondsplasseringene innenfor vedtatt strategi og gjeldende reglement.

For våre ansatte innebærer målene et godt opplegg for deling og utvikling av kompetanse, og et inkluderende og støttende arbeidsmiljø.

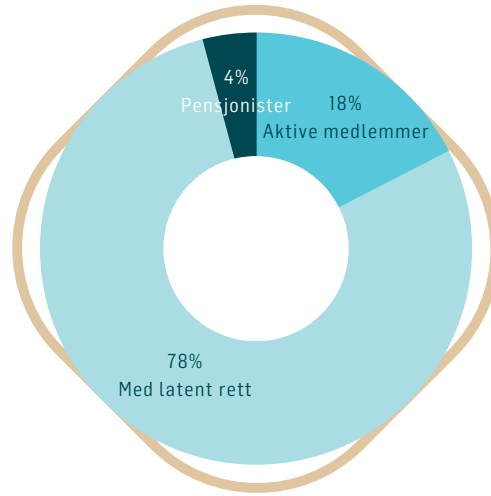
PTS' daglige virke krever samordning med folketrygden og andre ordninger, deriblant Pensjonstrygden for fiskere. Andre viktige samarbeidspartnere er Skipsregistrene NIS-NOR og Skatteetaten.

Virksomheten er administrativt underlagt Arbeids- og inkluderingsdepartementet (tidligere Arbeids- og sosialdepartementet).

Som forvalter av egen lov har PTS et selvstendig ansvar for å tolke, iverksette og forvalte relevant lovverk med tilhørende forskrifter. Tolkningsspørsmål som er av prinsipiell karakter, skal tas opp med departementet. Departementet blir orientert ved vesentlige endringer i praksis.

FAKTA OM PTS

PTS forvalter pensjonsrettigheter for nesten 153 500 medlemmer, derav 27 300 yrkesaktive, 5 500 pensjonister og 120 600 tidligere yrkesaktive.



27 349
Aktive medlemmer

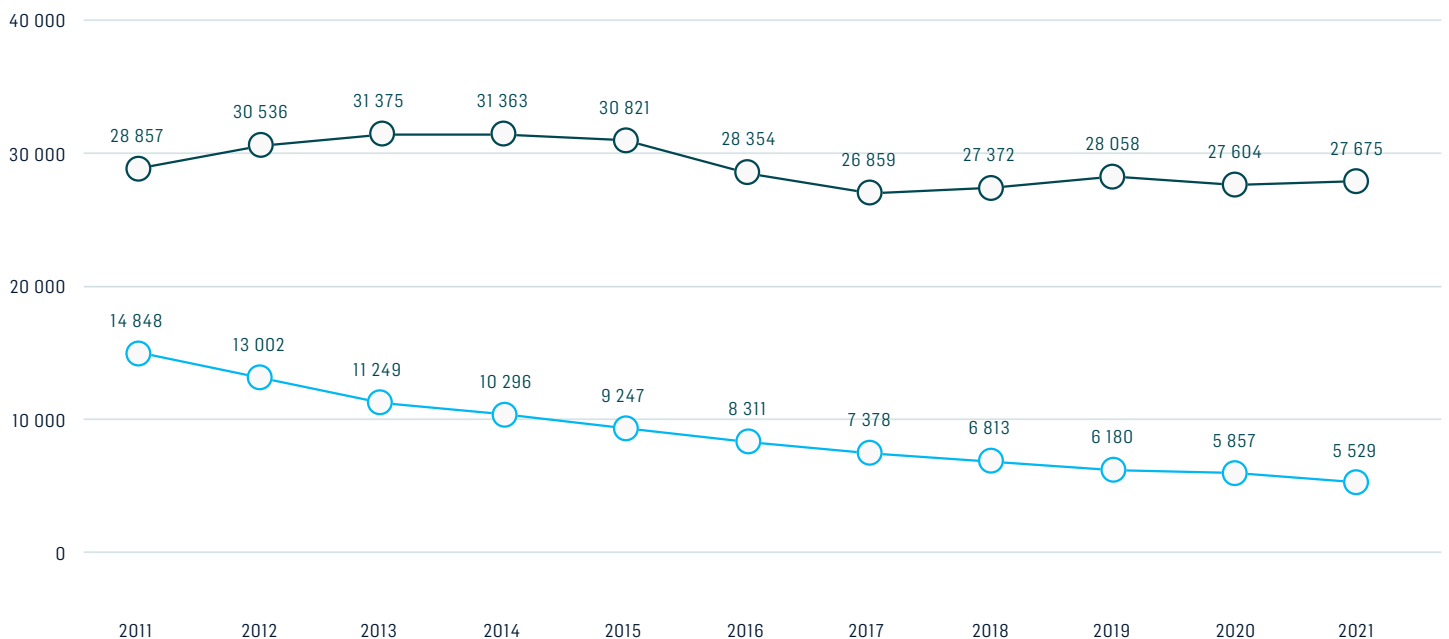
120 608
Med latent rett*

5 529
Pensjonister

*Medlemmer med pensjongivende fartstid med latent rett til pensjon.

UTVIKLINGEN DE SISTE 10 ÅRENE

● Aktive medlemmer ● Pensjonister

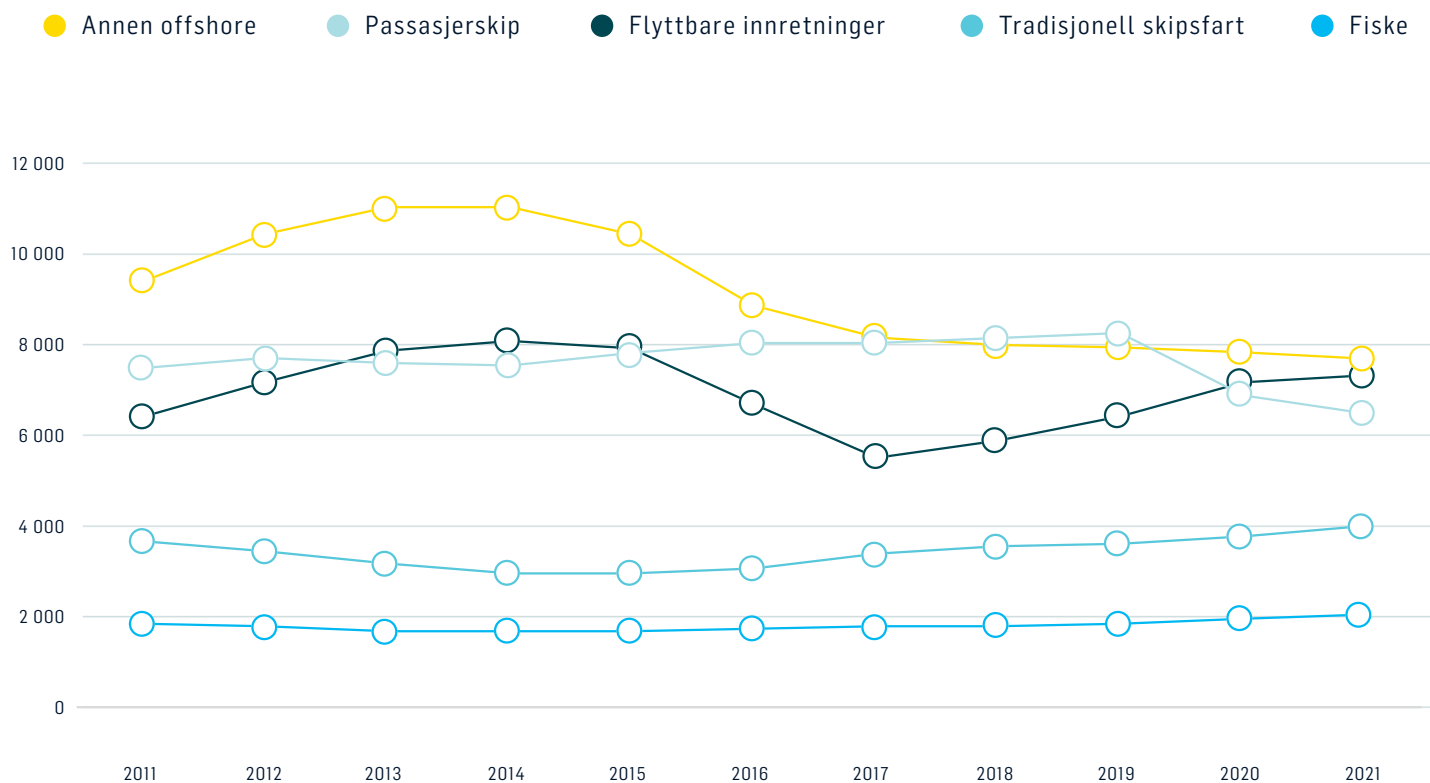


Antall medlemmer er beregnet som årlig snitt.

Vi mottar og behandler i overkant av 1 000 pensjonssøknader hvert år. I tillegg til lønnsvekstregulering, regulering av pensjonsbeholdninger og maskinelle endringer foretar vi årlig om lag 2 000 endringer i løpende pensjoner.

- PTS utbetaler ca. 85 mill. kroner hver måned i pensjoner.
- PTS krever inn i overkant av 1,1 mrd. kroner i årlig premie fra om lag 700 rederier med til sammen 2 200 skip.
- PTS har omfattende kundeservice og informasjonsvirksomhet til kunder og medlemmer i ulike kanaler.

UTVIKLING I AKTIVE MEDLEMMER ETTER SEGMENT



HVOR ER DE FRA?

PENSJONISTER

Vestland
997 pensjonister

Nordland
514 pensjonister

Viken
353 pensjonister

Oslo
98 pensjonister

Møre og Romsdal
898 pensjonister

Vestfold og Telemark
499 pensjonister

Troms og Finnmark
340 pensjonister

Innlandet
66 pensjonister

Rogaland
535 pensjonister

Agder
463 pensjonister

Trøndelag
333 pensjonister

Ukjent
78 pensjonist



Totalt i Norge
5 174 pensjonister (93,6 %)

Fra utlandet
355 pensjonister (6,4 %)

AKTIVE MEDLEMMER



Totalt i Norge
26 520 medlemmer (97 %)

Fra utlandet
829 medlemmer (3 %)

Vestland
5 659 medlemmer

Nordland
2 063 medlemmer

Agder
1 710 medlemmer

Viken
1 046 medlemmer

Svalbard
4 medlemmer

Møre og Romsdal
5 017 medlemmer

Trøndelag
1 970 medlemmer

Ukjent
1 654 medlemmer

Oslo
471 medlemmer

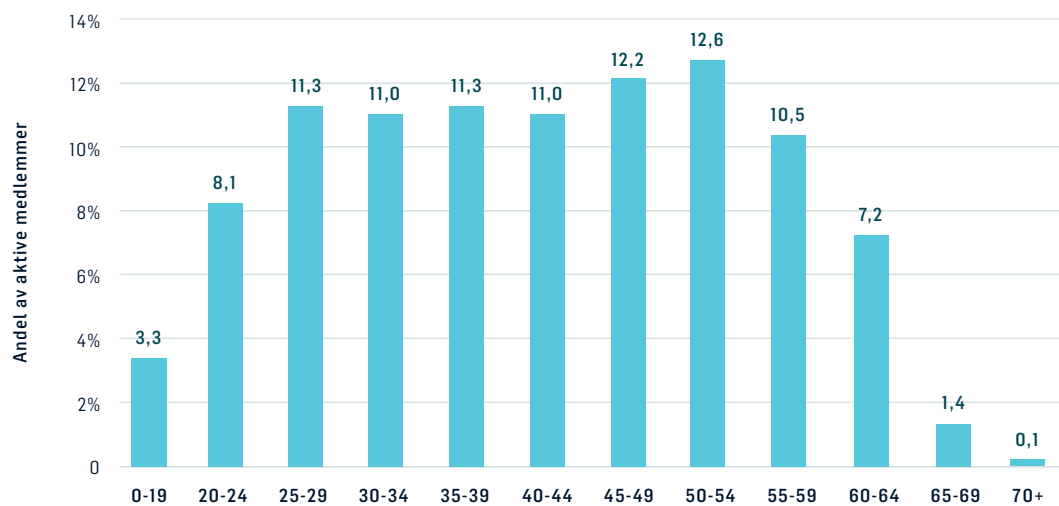
Rogaland
3 268 medlemmer

Troms og Finnmark
1 746 medlemmer

Vestfold og Telemark
1 648 medlemmer

Innlandet
264 medlemmer

ALDERSFORDELING AKTIVE MEDLEMMER



41

Gjennomsnittsalder
41,5 år gammel



NØKKELTALL

De siste 10 årene har pensjonsordningen vært preget av en jevn nedgang i antall pensjonister, og dette medførte fram til 2018 et fallende nivå på pensjonsutbetalingene. Reduksjonen i antall pensjonister er avtagende, og de siste to årene har effekten av årlig regulering av pensjoner mer enn oppveiet for det reduserte antallet. Pensjonskostnadene viser derfor en liten økning i 2021 sammenlignet med foregående år.

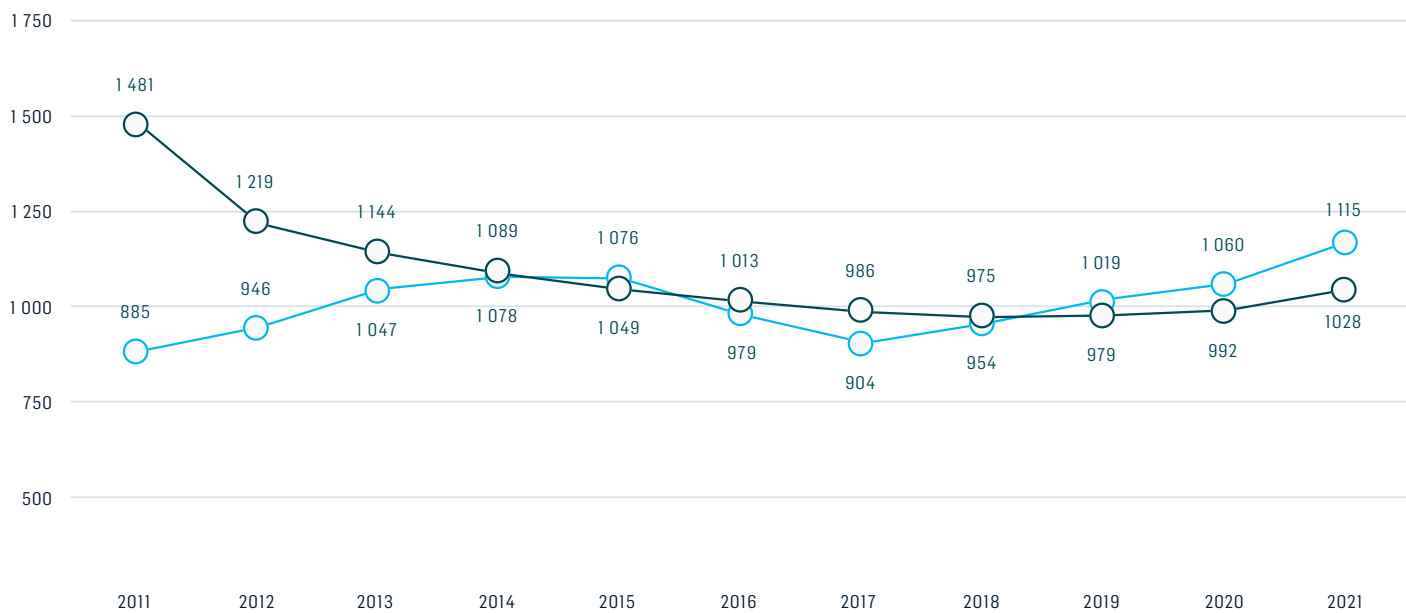
Premieinntektene varierer i takt med antall aktive medlemmer, som i stor grad har endret seg i samsvar med aktiviteten innenfor offshoresektoren. I perioden 2011 til 2014 økte aktiviteten innenfor denne sektoren, fulgt av tre år med minskende aktivitet (oljekrisen). Fra 2018 og fremover har aktiviteten igjen økt innenfor offshoresektoren, og oljeprisen er ved utgangen av 2021 på et høyt nivå. Denne utviklingen har medført en styrket økonomi for ordningen og det forventes at reguleringsfondet øker i årene fremover.

REGNSKAP

	2021	2020	2019	2018	2017	2016	2015	2014	2013	2012	2011	2010
INNTEKTER I ALT (mill. kr.)	1 156	1 109	1 071	1 001	962	1 050	1 155	1 167	1 178	1 254	1 517	1 357
Herav premie fra arbeidstaker	375	362	351	334	317	336	353	350	341	306	289	279
Herav premie fra rederier	740	698	668	620	587	643	723	728	706	640	596	570
Herav andre inntekter	10	13	10	1	3	9	6	4	3	5	6	6
Herav tilskudd fra staten (§ 15)	31	35	40	46	53	62	71	81	90	100	108	117
Herav garantitilskudd (§ 8)	-	-	-	-	-	-	-	-	26	215	516	376
Herav korrigerings beregnet tilskudd	-	-	-	-	-	-	-	-	8	-19	-6	3
Herav finansnetto	-	-	1	-	1	1	1	4	5	7	7	7
KOSTNADER I ALT (mill. kr.)	1 073	1 032	1 015	1 010	1 022	1 049	1 094	1 128	1 178	1 254	1 517	1 357
Herav pensjoner	1 011	975	964	961	975	1 005	1 040	1 083	1 137	1 209	1 467	1 306
Herav tilbakebetaling av premie	17	17	15	14	11	8	9	6	7	10	14	19
Herav administrasjon	44	40	36	36	35	36	44	39	33	35	36	31
RESULTAT (mill. kr.)	83	77	55	-10	-60	1	61	39	-	-	-	-
FOND I ALT (mill. kr.)	432	349	273	218	227	287	286	225	186	186	186	186
Herav grunnfond	-	-	-	-	186	186	186	186	186	186	186	186
Herav reguleringsfond	432	349	273	218	41	101	100	39	-	-	-	-

PREMIEINTEKTER OG PENSJONSUTBETALINGER

● Pensjonsutbetalinger ● Premieinntekter



ORGANISASJON OG LEDELSE

Pensjonstrygden for sjømenn (PTS) ledes av et styre på fem medlemmer, hvorav fire medlemmer er oppnevnt etter forslag fra arbeidstakernes og arbeidsgivernes organisasjoner. Arbeids- og inkluderingsdepartementet utpeker styrets leder.

Virksomheten har 20 ansatte pr. 31.12.2021. Avtatte årsverk er 20,7 og utførte årsverk er 20,4.



f.v Rune Håland, Catherine Nicolaiszen, Geir Bø, Line Wattø Larsen, Jan Willersrud

GEIR BØ

Direktør

Er utdannet siviløkonom og har vært direktør i PTS siden 2009. Han kom da fra stillingen som direktør for avdelingen Bedriftskunder og medlem i toppledelsen i Statens Pensjonskasse. Før dette var han avdelingsdirektør i Sparebankens Kredittselskap AS (DNB). Han har også erfaring fra finansmiljøet i et internasjonalt industrikonsern, samt fra databransjen.

RUNE HÅLAND

Leder for økonomi- og virksomhetsstyring

Er utdannet økonom fra Handelshøyskolen BI, med påbygning innen blant annet strategi og revisjon. Han har tidligere jobbet blant annet som økonomi- og IKT-sjef i Retura Norge AS og konsernregnskapssjef i Brødrene Dahl AS. Han begynte i PTS i 2008.

JAN WILLERSRUD

Leder for IT

Er utdannet innenfor økonomi ved Handelshøyskolen BI. Han begynte i stillingen som IT-sjef i PTS 1. januar 2022. Han kommer fra Deloitte hvor han de siste ti årene har vært IT-direktør. Han har tidligere jobbet som IT-leder blant annet i Flytoget og Oslo Sporveier og vært leder for kundeområdet i FARA AS.

LINE WATTØ LARSEN

Leder for Premie og pensjon

Er bachelor i Business and Human Resource Management fra London Metropolitan University. Hun har tidligere jobbet i NAV Pensjon, hvor hun også jobbet i Pensjonsprogrammet. Hun begynte i PTS i kunderådgiver i 2011. I 2014 ble hun leder for avdeling Medlem og marked. Etter sammenslåingen av de to fagavdelingene i 2020 overtok hun som leder for den nye avdelingen Premie og pensjon.

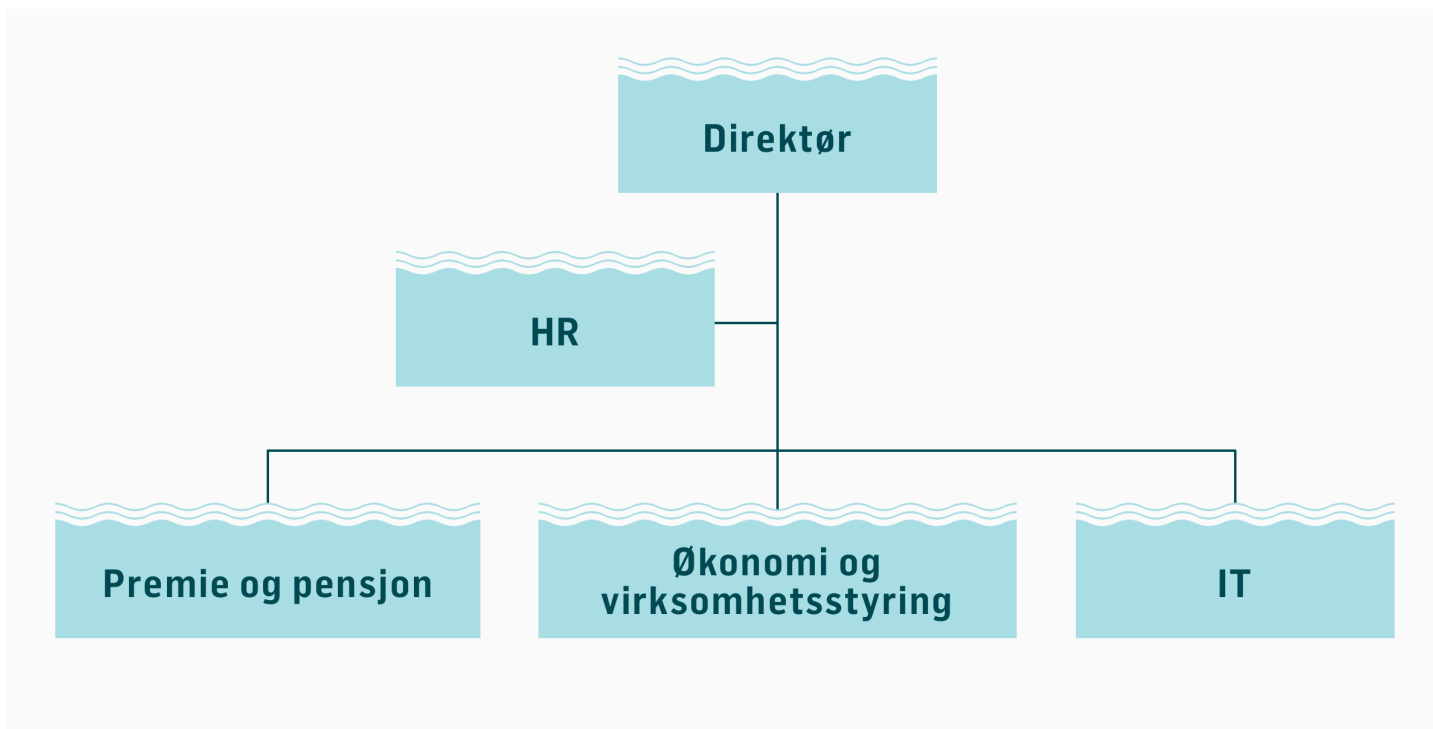
CATHERINE NICOLAISSEN

HR-ansvarlig

Er cand. mag. fra Universitetet i Oslo med etterutdanning i prosjektledelse fra BI. Hun har lang erfaring fra HR-området, blant annet som personalrådgiver i Aetat Oslo og Akershus og seniorrådgiver i NAV Akershus, hvor hun var teamleder og fagansvarlig for HR-funksjonen. Hun var leder for avdeling Administrasjon og HR fram til avdelingen ble nedlagt i 2020 og hun gikk over i stab. Hun kom til PTS i 2009.

PTS er organisert i tre avdelinger og en stabsfunksjon, direkte underlagt direktøren, jf. organisasjonskartet nedenfor.

Administrasjonen har kontorer i Nedre Vollgate 11 i Oslo.



ÅRETS AKTIVITETER OG RESULTATER

SAMLET VURDERING AV PRIORITERINGER, RESSURSBRUK, RESULTATER OG MÅLOPPNÅELSE

PTS har hatt god måloppnåelse på daglig drift i 2021.

Etter mange år med lav turnover har PTS i 2021 opplevd en relativt stor utskiftning av personalet i flere av avdelingene. Mange nyansatte kombinert med langtidssykmeldinger på sentrale ressurser har gjort kompetanseoverføringen krevende, og andre oppgaver som kan skyves på, har vi derfor utsatt til 2022. Vi har lyktes med å rekruttere godt kvalifiserte nyansatte, og kompetansesituasjonen vurderes som tilfredsstillende.

PTS har gjennom prioriteringer klart å opprettholde god daglig drift. Rett pensjon og rett premie til riktig tid har vært det viktigste, i tillegg til å ha en god kunde- og medlemservice.

PTS mottok i april 2021 et revisjonsbrev for regnskapsåret 2020 uten anmerkninger.

2021 har i likhet med 2020 vært preget av koronapandemien og nedstengninger. Antall aktive medlemmer har i gjennomsnitt vært på tilnærmet samme nivå som i 2020. Innen ferger og passasjerskip har det også i år vært utfordringer knyttet til reiserestriksjoner som er pålagt av myndighetene, og gjennomsnittlig antall medlemmer i 2021 har gått svakt ned fra 2020. Drevet av høy oljepris har antall medlemmer innenfor offshore-segmentene hatt en stabil utvikling.

I mill. kr	2017	2018	2019	2020	2021
Premieinntekter	905	954	1019	1061	1115
Statstilskudd	53	46	40	35	31
Finansinntekter	4	1	11	13	10
Pensjonskostnader	-986	-975	-979	-992	-1029
Administrasjon	-36	-36	-36	-40	-44
Resultat per 31.12.	-60	-10	55	77	83
Reguleringsfond per 31.12.	277	218	273	349	432

Premieinntektene var 55 mill. kroner (5,2 %) høyere i 2021 enn i 2020. Økningen skyldes høyere gjennomsnittlig lønnsinntekt i alle segmenter, samt en vridning i medlemsmassen mot segmenter med høyere inntekt (fra passasjer til offshore). Resultatet i 2021 endte på 83 mill. kroner.

PTS er hele tiden opptatt av sikkerhetsarbeidet. PTS har, med unntak av det siste året, som har vært preget av pandemi, hatt flere beredskapsøvelser hvor hele virksomheten har vært involvert. I 2021 har sentrale personer i IT-avdelingen hatt flere små beredskapsøvelser i regi av responsmiljøet for sektoren, og vi står godt rustet til å håndtere hendelser som kan berøre oss.

PTS har implementert et system for å følge opp GDPR. Eventuelle avvik blir fulgt opp. PTS har konkludert med at kravene i personopplysningsloven etterleves.

PTS jobber kontinuerlig med å øke andelen søknader via selvbetjeningsløsningen ved å veilede medlemmer til å ta i bruk de digitale tjenestene. Etter en meget god utvikling gjennom 2021 endte vi året med en andel på 89,5 %, godt over målet på 86 %. Saksbehandlingstiden på nye manuelle søknader om pensjon har i 2021 vært under en måned.

Fondsforvaltningen har i 2021 gitt 9,6 mill. kroner i avkastning. Avkastningen i 2021 endte på 0,41 % bedre enn referanseindeksen. Forvaltning av porteføljene skjer i henhold til reglement og styrevedtatt strategi. Endret fondsforvaltningsstrategi ble vedtatt høsten 2021, noe som innebærer at aksjeandelen ble økt fra 10 til 30 %, i tillegg til at andelen globale aksjer økte fra 15 til 65 %.

Innkrevingsarbeidet gir fortsatt gode resultater, til tross for en økning i tap på krav sammenlignet med 2021. Tap på krav utgjør henholdsvis kun 0,007 % av fakturert premie og 0,032 % av utbetalte pensjoner i 2021. Det er totalt bokført 412 355 kroner i tap på krav.

Administrasjonskostnadene i 2021 endte 2,1 mill. kroner lavere enn det styrevedtatte budsjettet. Dette skyldes lavere lønnskostnader enn budsjettet på grunn av ubesatte stillinger gjennom deler av året, og at et infrastrukturprosjekt ble utsatt til første kvartal 2022.



ÅRETS HØYDEPUNKTER OG MILEPÆLER

1. januar

Styret for PTS får ansvaret for ordningens fondsforvaltningsreglement

I lov om pensjonsordning for arbeidstakere til sjøs gis styret for PTS ansvaret for å fastsette reglementet for forvaltning av ordningens fond i henhold til departementets instruks for styret. Tidligere ble forvaltningsreglementet fastsatt av kongen i statsråd

10. juni

Pensjonsbeholdninger som er opptjent på inntektsbasert ordning, oppreguleres for første gang

Pensjonsbeholdningene reguleres årlig i samsvar med lønnsveksten. Den første reguleringen av pensjonsbeholdningene som er opptjent på inntektsbasert ordning, blir foretatt med virkning fra 1. mai.

6. juli

Avtale om kjøp av infrastruktur som tjeneste inngås

PTS inngår avtale med Intility AS om å drifte vår IT-infrastruktur. Dette reduserer sårbarhet og sikrer sikker drift av IT-systemene våre.

15. august

Vi vender tilbake til (delvis) arbeid på kontoret

Påbudet om hjemmekontor oppheves i Oslo. Etter å ha jobbet hjemme siden medio mars 2020, kunne vi endelig vende tilbake igjen til kontoret.

3. desember

Nasjonale tiltak og påbud om hjemmekontor gjeninnføres

Påbudet gjelder helt eller delvis. Fra 13. desember gjelder påbudet for alle som kan jobbe hjemmefra. Vi må igjen tilbake til hjemmekontoret.

31. desember

Ordingen passerer 1,1 milliard i årlige premieinntekter

Til tross for koronapandemien økte premieinntektene med ca. 5 %.

RESULTATER I 2021

Resultat- og målekort

ID	Styringsparametere (Eksternt)	Mål	Resultat	Avvik
1	Rett pensjon til rett tid			
1.1	Av nye og endrede pensjoner skal min. 98 % være korrekte vedtak (akkumulert siste 12 mnd.)	98 %	99 %	1 %
2	Rettidig og korrekt premieinnkreving			
2.1	100% av innbetalt premie skal være korrekt	100 %	100 %	0 %
2.2	Registreravvik maritimt AA-register	1,90 %		
3	Tjenester og informasjon tilpasset medlemmenes behov			
3.1	Minst 85 % av alle nye søknader om pensjon skal være med bruk av selvbetjeningsløsning (akkumulert siste 12 mnd.)	86 %	90 %	4 %
ID	Styringsparametere (interne mål)	Mål	Resultat	Avvik
1	Rett pensjon til rett tid			
1.2	Saksbehandlingstid mnd (månedlig)	1	1	0
1.3	Restanser	0	0	0
1.4	Anker, omgjøringer i Trygderetten	0	0	0
3	Tjenester og informasjon tilpasset medlemmenes behov			
3.2	75 % av telefonsamtalene skal besvares innen 30 sekunder	75 %	77 %	2 %
3.3	Svarprosent i åpningstiden	93 %	97 %	4 %
3.4	Tapte chats (månedlig)	10 %	6 %	4 %
3.5	Pensjonssøknader som er helautomatiske (akkumulert siste 12 mnd.)	61 %	63 %	2 %
4	Effektiv drift			
4.1	Antall beredskapsøvelser. Minst én årlig.	1	1	0
4.2	Sykefravær (hittil i år)	4,50 %	7,80 %	-3,30 %
4.3	Medarbeidertilfredshet	4,00	3,85	-0,15
4.4	Interne IT-systemer skal ikke kompromitteres fra eksterne kilder (hittil i år)	0	0	0
5	Betryggende fondsforvaltning			
5.1	Fondsforvaltning – avvik i prosentpoeng mot ref. indekser	0,0 %	0,41 %	0,41 %
5.2	Avvik på reglement og retningslinjer	0	0	0

Som det fremgår av tabellen ovenfor, har PTS god måloppnåelse i 2021. Når det gjelder mål 2.2, er kontrollen mot maritimt AA-register ikke fullført i 2021 grunnet ressursituasjonen med mange nyansatte og stort opplæringsbehov. Kontrollen vil bli avsluttet i løpet av første halvår 2022.

Medarbeidundersøkelsen som ble gjennomført høsten 2021, viser en svak nedgang i forhold til forrige undersøkelse, og ligger bak målet på 4,0.

Sykefraværet var i 2021 vesentlig høyere enn måltallet. Med kun 20 ansatte vil enkelttilfeller av langtidsfravær slå prosentvis kraftig ut. Vi viser til utdypende kommentarer i påfølgende kapitler.

STYRING OG KONTROLL AV VIRKSOMHETEN

PTS vurderer å ha god styling og kontroll på virksomheten. Det er ikke identifisert vesentlige avvik i internkontrollen. Riksrevisjonen konkluderer med at internkontrollen i PTS er god, og at de har kunnet bygge sin revisjon på denne. Også i år har PTS mottatt en ren revisjonsberetning.

HELHETLIG RISIKOSTYRING

PTS jobber kontinuerlig med å forbedre rutiner og kontroller knyttet til våre prosesser. Målet med arbeidet er å tilfredsstille kravene i økonomiregelverket, og å ha en oppdatert oversikt over virksomhetens risikoområder til enhver tid. Hvert år gjennomgår ledergruppen det overordnede risikobildet, og dette dokumenteres i en risikomatrix. Risikomatriksen dekker alle strategiske mål, systemer, prosesser og regelverk. Årets gjennomgang viste at risikoen innen de identifiserte områdene kunne håndteres med risikoreducerende tiltak. Imidlertid endret koronapandemien risikobildet. Tiltak for å opprettholde ordinær drift har hatt økt prioritet etter at pandemien inntraff. Vi har lagt stor vekt på å redusere fare for smitte og tap av bemanning, samt å legge til rette for tilfredsstillende hjemmekontorløsninger.

De viktigste risikoene og tilhørende tiltak i 2021 har vært knyttet til:

- Utsikter og økonomi – usikre utsikter
 - gjøre hyppige økonomiske analyser som følge av høy usikkerhet i markedene våre kunder opererer i
 - varsle departementet når det ligger an til at statsgarantien må utløses (når fondet nærmer seg 80 mill. kroner, dvs én måneds pensjonsutbetaling)
- Risiko knyttet til ressurs- og kompetansesårbarhet
 - sørge for oppdaterte og dokumenterte rutinebeskrivelser til enhver tid
 - drive kompetansedeling og ha overlappende kompetanse
 - drive en aktiv lønns- og personalpolitikk
 - leie inn ressurser for å kompensere for utfordringer med å rekruttere
- Fondsforvaltning – risiko for mulige tap
 - følge styrets investeringsstrategi og anbefalinger fra rådgiver
- Risiko for manglende ivaretagelse av infrastruktur og systemer
 - kjøpe tjenester for infrastruktur
- Risiko for manglende ivaretagelse av GDPR
 - følge opp GDPR i virksomheten systematisk og strukturert
 - gjennomgå informasjonssikkerhet i ledergruppen årlig
 - ta opp GDPR som tema på allmøter

- Risiko for sikkerhetsbrudd – risiko for at PTS ikke oppfyller krav til konfidensialitet, integritet og tilgjengelighet
 - gjennomføre sikkerhetstester og bygge kompetanse og bevissthet blant medarbeidere
 - gjennomføre tiltak for å redusere risiko for sikkerhetshendelser
 - tette sikkerhetshull og oppgradere systemer
- Risiko knyttet til manglende ivaretagelse av EØS-regelverk, internasjonale forpliktelser og andre relevante lover og forskrifter
 - følge opp eventuelle omgjøringer og prinsippaker i Trygderetten
 - gjennomføre årlig kontroll mot maritimt AA-register for å avdekke feil i innrapporteringen
 - følge opp mål og resultater
 - ha god internkontroll
- Risiko for at PTS ikke kan øke produktiviteten ytterligere hvis vi ikke får tilført nye oppgaver, fordi prosessene allerede er automatisert og vi er sårbare på grunn av minimumsbemanning
 - opprettholde automatiseringsgraden
- Risiko for at tjenester og informasjon ikke er tilstrekkelig tilpasset medlemmenes og medlemsvirksomhetenes økte behov
- Ha oppmerksomheten rettet mot kunder og medlemmer

Virksomhetens overordnede risikostyring og internkontroll er forelagt styret, og vedtatt.

ØKONOMISTYRING OG RESULTATOPPFØLGING

PTS' økonomirapportering er basert på et periodisert regnskap etter Norsk regnskapsstandard (NRS). I det månedlige virksomhetsstyringsmøtet gjennomgår ledelsen resultat- og målkort, regnskap/budsjett, utviklingstrekk i medlemsmassen og rammebetingelser. Videre blir status for avtalte aktiviteter og prosjekter gjennomgått, samt utvikling av sykefravær og lignende.

ETATSSTYRING

I 2021 har vi hatt to etatsstyringsmøter med Arbeids- og inkluderingsdepartementet (AID). I vårmøtet er årsrapporten hovedtema, mens i høstmøtet er virksomhetsrapporten sentral.

I styringsdialogen med AID har kompetansesituasjonen og EØS-regelverket vært sentrale områder.

RESULTATER I 2021

PTS har god måloppnåelse på alle overordnede mål til tross for pandemien. Vi har opprettholdt tilgjengelighet og svartid for våre kunder og medlemmer, samt opprettholdt saksbehandlingstiden på under en måned for pensjonssakene. Utover den ordinære driften har PTS hatt stor oppmerksomhet knyttet til planlegging av og forberedelser til den nær forestående flyttingen av infrastrukturen i virksomheten.

STYRETS BERETNING

STYRETS SAMMENSETNING

Pensjonstrygden for sjømenn har et styre på fem medlemmer, hvorav tre er kvinner. Styrets medlemmer med personlige varamedlemmer oppnevnes av Arbeids- og inkluderingsdepartementet (AID) for fire år om gangen, senest for perioden 1.5.2020–30.04.2024.

To medlemmer med varamedlemmer oppnevnes etter forslag fra arbeidstakernes organisasjoner, og to medlemmer med varamedlemmer oppnevnes etter forslag fra rederienes organisasjoner. Det femte medlemmet er styrets leder, som utpekes av AID.

Pensjonstrygdens daglige leder er direktør Geir Bø. Daglig leder har rett og plikt til å delta i styremøtene, men har ikke stemmerett.



STYRETS OPPGAVER

Styret leder Pensjonstrygden for sjømenn i samsvar med lov av 3. desember 1948 om pensjonsordning for arbeidstakere til sjøs.

Styret har ansvar for å utvikle den overordnede strategien for virksomheten. Styret har også det overordnede ansvaret for driften innenfor de rammene som er trukket opp av departementet når det gjelder formål, innhold og former for virksomhetsutøvelse.

Styrets oppgaver er blant annet å godkjenne budsjett, legge frem årsrapport og årsregnskap og sørge for at ordningens ressurser forvaltes på en forsvarlig måte.

Styret skal godkjenne administrasjonens årlige risikovurderinger.

Pensjonstrygdens reguleringsfond forvaltes av styret. Reglement for fondsforvaltning fastsettes også av styret.

I styreinstruksen er det også bestemmelser om styrets forhold til departementet og virksomhetens daglige leder.

OPPGAVER OG RAMMEVERK

Pensjonstrygden for sjømenn er en egen lovbestemt pensjonsordning som ble vedtatt 3.12.1948, og som hører administrativt inn under Arbeids- og inkluderingsdepartementet.

Administrasjonen av ordningen holder til i Oslo og har som hovedoppgave å innkreve premie, ivareta og forvalte opptjente rettigheter, utbetale sjømannspensjon til alle berettigede til rett tid, informere og veilede arbeidsgivere og arbeidstakere til sjøs samt forvalte ordningens fondsmidler på en betryggende og god måte.

ÅRETS RESULTATER/ØKONOMI

Samlede inntekter i 2021 utgjorde 1 146 mill. kroner, mot 1 096 mill. kroner foregående år. Årsaken til økte inntekter er høyere gjennomsnittsinntekter i alle segmenter, i tillegg til en vridning i medlemsmassen fra segmentet passasjerskip til segmentet offshore. Antall medlemmer beregnet som årlig gjennomsnitt har holdt seg på samme nivå, men inngangsfarten til 2022 er høyere enn tilsvarende antall medlemmer for et år siden. Ordningen får kun tilskudd fra staten til å hovedsakelig dekke et krigsfartstillegg. Tilskuddet er nedadgående og utgjorde i 2021 130,7 mill. kroner, mot 35 mill. kroner året før.

Totale kostnader for 2021 utgjorde 1 073 mill. kroner. Dette er ca. 40 mill. kroner høyere enn i 2020 grunnet økte pensjonskostnader.

Inntekter fra finansielle investeringer var 9,8 mill. kroner i 2021. Dette er en nedgang sammenliknet med året før som følge av redusert avkastning i rentemarkedet.

Markedsverdien på verdipapirporteføljen var 373 mill. kroner pr. 31.12.2021.

Årsresultatet for 2021 ble 83,1 mill. kroner. Samlet egenkapital pr. 31.12.2021 var 432 mill. kroner.

SIKKERHET OG BEREDSKAP

Det utføres årlige risikovurderinger og gjennomføres tiltak knyttet til kjente sårbarheter. PTS har et kriseplanverk som knytter hendeshåndteringsbeskrivelser til identifiserte typer hendelser som kan ramme virksomheten. De siste årene har det vært flere beredskapsøvelser. Øvelsene har blitt evaluert, og korrigerende tiltak har blitt gjort. Dette har vært lærerikt og utviklende for hele organisasjonen.

I forbindelse med nedstengningen av Norge i mars 2020 fikk virksomheten testet sin beredskap i en reell situasjon. Tiltakskort og hendeshåndteringsbeskrivelser for håndtering av pandemi/epidemi ble benyttet. PTS fikk raskt på plass tiltak for å unngå smitte og smittespredning. Smittetilfeller knyttet til koronaviruset har vært unngått, og PTS har lyktes med å opprettholde tilfredsstillende drift og produksjon og samtidig utført utviklingsarbeid.

PTS har systemer og rutiner for å sikre at behandling av personopplysninger er i samsvar med personopplysningsloven, og igangsetter tiltak der det er nødvendig ut fra en risikovurdering. Det er ikke avdekket avvik i 2021.

Virksomheten har en risikobasert tilnærming til endringer i trusselbildet, konkrete sikkerhetshendelser i offentlige og private virksomheter, uønskede hendelser i egen virksomhet og der PTS er knyttet til digitale systemer i andre etater og virksomheter. I forbindelse med implementering av ny lov om pensjonsordning for arbeidstakere til sjøs, har PTS gjennomført sikkerhetstester av IT-sikkerheten.

Sikkerhet i arbeidsprosesser, digitale systemer, infrastruktur og kultur er områder virksomheten har kontinuerlig oppmerksomhet på. Styret vurderer at PTS oppnår en god helhetlig sikkerhet i digitale verdikjeder, og at den iboende risikoen i virksomheten er moderat.

STYRETS ARBEID I 2021

Styret har hatt fire møter i 2021. I tillegg har styrets leder deltatt i de faste etatsstyringsmøtene med Arbeids- og inkluderingsdepartementet.

På hvert styremøte behandles ordningens økonomi, utviklingstrekk og måloppnåelse sett opp mot de kravene som virksomheten er underlagt fra departementet. De senere årene har sårbarhetsanalyse vært en viktig del av økonomirapporteringen. Analysen viser hvor stor reduksjon av medlemsmassen ordningen kan tåle før statsgarantien utløses.

I 2021 har styret lagt særlig vekt på å følge opp tiltak for å sikre ordinær drift under pandemien og sårbarhetsanalyser av ordningens systemer og økonomi. Videre har styret vedtatt nytt fondsforvaltningsreglement og ny investeringsstrategi etter at styret fikk dette ansvaret ved en endring av loven 1. januar 2021. På hvert styremøte har rådgivere og analytikere fra Grieg Investor deltatt for å presentere situasjonen i markedet generelt og for å forklare hvordan dette har hatt betydning for PTS' verdipapirportefølje.

ORGANISASJONEN

PTS har som mål å ha kompetente og endringsdyktige ledere og medarbeidere, som bidrar til at organisasjonens mål nås.

Ved utgangen av 2021 hadde PTS 20 ansatte. Gjennomsnittsalderen var 49,9 år.

PTS har i mange år hatt en svært stabil arbeidsstokk med lav utskiftning. I 2021 har virksomheten imidlertid hatt en betydelig utskiftning av ansatte på flere områder. Mange av disse har hatt lang fartstid i virksomheten. Til tross for at det har vært jobbet mye med å opprettholde nær kontakt med arbeidsplassen, opplever vi at koronasituasjonen og hjemmekontorjobbing over lang tid har svekket tilhørigheten til PTS. En del ansatte har sett muligheten for å prøve seg på nye utfordringer etter mange år i virksomheten. Det har også vært utfordrende å ta imot nye ansatte, og noen av disse har valgt å slutte.

PTS har lenge jobbet med å redusere sårbarhet ved å påse at det er overlappende kompetanse på alle områder. Dette gjør at vi har klart å opprettholde god daglig drift. Vi har valgt å skyve på utviklingsoppgaver til senere. PTS har lyktes med å rekruttere godt kvalifiserte medarbeidere. Det har vært jobbet systematisk med opplæring og kompetanseoverføring, blant annet skulder til skulder, og gjennom arbeid i mindre grupper med erfarne medarbeidere. Kompetansesituasjonen vurderes som tilfredsstillende.

Sykefraværet i 2021 var totalt på 7,8 % mot 7,1 % i 2020. Av det totale sykefraværet utgjorde det legemeldte fraværet 6,7 %. Det egenmeldte fraværet var 1,1 %.

I første halvår 2021 lå sykefraværet innenfor måltallet på 4,5 %. Utover høsten steg imidlertid det legemeldte fraværet på grunn av noen tilfeller av langtidsfravær i 100 %. Fraværsprosenten er høy, men i en liten virksomhet slår få tilfeller vesentlig større ut på statistikken enn omfanget skulle tilsi (ett sykefravær utgjør omkring 5 %).

Sykefraværene har i liten grad vært relatert til koronasmitte/-sykdom. Gode smittevernsrutiner har vært fulgt, og de fleste ansatte har jobbet på hjemmekontor. Virksomheten har dermed unngått smitteutbrudd. Sykefraværene er heller ikke arbeidsrelaterte.

Under koronapandemien har det vært lagt stor vekt på å forebygge og redusere sykefravær. Det har gått mye på fysisk tilrettelegging i form av ergonomisk utstyr på hjemmekontoret. For å forebygge sykefravær som følge av mye statisk jobbing på hjemmekontor har det vært gitt støtte til nødvendig fysisk behandling. Å ivareta det psykososiale arbeidsmiljøet og opprettholde en nær tilknytning til arbeidsplassen har vært viktig. Hyppige digitale arbeids- og informasjonsmøter har vært avholdt på alle nivåer i virksomheten. De faste ukentlige fellestreningene har vært gjennomført digitalt.

Det har ikke forekommet noen arbeidsulykker i løpet av året.

REDEGJØRELSE FOR ARBEIDET MED LIKESTILLING

1. Tilstand for kjønnslikestilling

Ved utgangen av 2021 var halvparten av de ansatte kvinner. I ledergruppen er andelen kvinner 40 %.

Det er ingen midlertidig ansatte. Antallet som jobber deltid, er svært liten (5 %). Det er ingen som arbeider ufrivillig deltid. Antall uker foreldrepermisjon i 2021 var 6.

Hvert år kartlegges tilstanden for kjønnslikestilling i virksomheten i forbindelse med PTS' bidrag til likestillingsredegjørelsen til Prop. 1 S. Siste redegjørelse ble utarbeidet 2. og 3. kvartal 2021, for 2020. Det er ikke avdekket forskjeller i menns og kvinners lønn på noen områder i virksomheten.

2. Arbeidet for likestilling og mot diskriminering

Retningslinjer for arbeidet med likestilling og mangfold er forankret i virksomhetens lønns- og personalpolitikk, og hensynet til likestilling og ikke-diskriminering er godt innarbeidet i rutiner og retningslinjer.

HR foretar årlig en undersøkelse av om det finnes risiko for diskriminering og hindre for likestilling i virksomheten. Undersøkelsen gjennomgås med de tillitsvalgte. Som liten virksomhet med få ansatte er forholdene oversiktlige og enkle å kartlegge. Den årlige undersøkelsen har ikke avdekket kjønnsbaserte ulikheter når det gjelder lønn eller andre forhold. Det er heller ikke kommet frem områder med utfordringer knyttet til kjønn eller diskriminering i medarbeiderundersøkelsen eller på andre måter. Det er derfor ikke gjennomført eller planlagt særskilte tiltak utover det som følger av retningslinjene og rutinene på personalområdet.

PÅVIRKNING PÅ YTRE MILJØ

PTS har systemer for å skille avfallstypene papir, restavfall, glass og metall, plast, lysrør, batterier og toner til kopimaskin. Det er innført kildesortering for å redusere mengden restavfall. For brukt IT-utstyr har virksomheten returordning.

Det benyttes fjernvarme, og energiforbruket i kontorlokalene begrenses ved at alle lys slukkes når lokalene forlates om kvelden, og ved at temperaturen senkes i helger.

I 2021 har det ikke vært gjennomført noen reiser.

PTS velger miljøfyrtårnsertifiserte produkter og andre miljøvennlige alternativer så langt det er mulig.

PENSJONSTRYGDENS FOND

Pensjonstrygdens reguleringsfond forvaltes av styret etter lov om arbeidstakere til sjøs § 14. Stortinget vedtok 18. desember 2020, med virkningsdato 1. januar 2021, en lovendring som gir styret ansvar til å fastsette et nytt reglement for fondsforvaltningen i PTS tilpasset reglene for innskuddspensjonskasser.

Kapitalforvaltningen ledes av en investeringskomite i PTS på mandat fra styret. Investeringskomiteen ledes av direktøren i PTS. PTS bruker ekstern forvaltning og får bistand fra eksterne konsulenter fra Grieg Investor til å velge ut forvalterne og overvåke disse løpende. Grieg Investor utfører også rapporteringen.

PTS har som overordnet mål å maksimere den langsiktige avkastningen på investert kapital i henhold til vedtatt investeringsstrategi. PTS legger til grunn at god avkastning over tid er avhengig av en bærekraftig utvikling i økonomisk, miljømessig og samfunnsmessig forstand.

Pr. 31.12.2021 var reguleringsfondet på 432 mill. kroner, hvorav 373 mill. kroner er plassert i verdipapirfond. Fondet er forvaltet slik at det ligger innenfor rammene i fondsreglementet og den styrevedtatte fondsforvaltningsstrategien.

FRAMSKRIVNING AV PENSJONSTRYGDENS INNTEKTER OG UTGIFTER

Økonomien i pensjonsordningen er basert på et utligningsprinsipp, noe som innebærer at årets utgifter dekkes av årets inntekter. Pensjonstrygden har dermed ikke kapitaldekning for sitt ansvar beregnet etter vanlige forsikringstekniske prinsipper.

Ordningens inntekter er svært sensitiv for konjunktursvingninger og sysselsettingen til sjøs.

For å få et best mulig bilde av pensjonstrygdens fremtidige økonomi, herunder av statens garantiansvar, er det gjort beregninger av ordningens fremtidige forpliktelser og premieinntekter.

Prognosemodellen for premieinntekter, som er utviklet av Oslo Economics, baserer seg på de ulike makroøkonomiske parameterne som påvirker ordningens inntekter (oljepris, arbeidsledighet, BNP, trend, sesongvariasjoner, lønnsvekst og G-regulering). Anslag for pensjonsutbetalinger er beregnet av aktuarfirmaet Gabler. Etter mange år med synkende tendens i pensjonsutgiftene har trenden flatet ut noe de siste årene. Ut fra aktuarberegningene forventes det at pensjonskostnadene i 2022 vil ligge på samme nivå som i 2021. En liten økning fram til 2024 vil bli etterfulgt av en gradvis reduksjon fra 2025 som følge av et redusert antall pensjonister. Det forventes en liten vekst i premieinntektene de neste årene. Samlet sett vil dette styrke ordningens økonomi.

Innenfor medlemssegmentet passasjerskip og ferger legger styret til grunn at sysselsettingen frem mot sommeren 2022 vil nærme seg normalt nivå. Myndighetenes reiserestriksjoner som følge av pandemien har medført et lavere antall medlemmer i dette segmentet de siste to årene.

Det er også lagt til grunn en liten økning i offshoresektoren, drevet av høy oljepris. Offshore er det segmentet hvor vi har flest medlemmer (52 % av totalt antall medlemmer ved utgangen av 2021). Dette er også det segmentet med høyest gjennomsnittlig premieinntekt. En medlemsreduksjon innen offshore vil derfor kunne ha en vesentlig negativ effekt på ordningens økonomi.

Tilskuddet etter lovens § 15 er beregnet til å utgjøre 26 mill. kroner i 2022, og det vil reduseres med ca. 3 mill. kroner hvert av de kommende år. Faktisk tilskudd for 2021 utgjorde 30,7 mill. kroner.

For 2022 budsjetteres det med et regnskapsmessig overskudd på 87 mill. kroner.

Det er forventet at ordningen vil gå med overskudd de nærmeste årene. Ifølge fremskrivningen vil reguleringsfondet være på 1,04 mrd. kroner i 2026. Det er dermed liten sannsynlighet for at statsgarantien utløses.

FORTSATT DRIFT

Etter styrets oppfatning gir det fremlagte resultatregnskapet og balansen med tilhørende noter en riktig oversikt over PTS' økonomiske utvikling og finansielle stilling. Pensjonsordningen er statsgarantert, og årsregnskapet er avlagt under forutsetning om fortsatt drift.

DISPONERING AV ÅRETS RESULTAT

Årets overskudd på 83,1 mill. kroner tilføres reguleringsfondet i henhold til lov om pensjonstrygd for sjømenn § 14.

PRESENTASJON AV STYRET



FINN MELBØ

Styrets leder

Tidligere administrerende direktør i
Statens Pensjonskass

Utdannet cand.polit. og cand. paed. ved Universitetet i Oslo. Melbø har lang erfaring som leder i både kommunal og statlig sektor. Fra 1993 til 2002 var han avdelingsdirektør i Arbeids- og administrasjonsdepartementet. I 2003 ble han ekspedisjonssjef i arbeidsgiverpolitisk avdeling i Fornyings- og administrasjonsdepartementet, der han arbeidet til 2008. Han var administrerende direktør i Statens pensjonskasse fra 2008 til 2020.

TOR KRISTOFFERSEN

Styremedlem

Regionleder for Fjord1, representerer
NHO Sjøfart

Utdannet ved Sjøkrigsskolen, operativ samfunnsfaglig linje. Representerer rederienes organisasjoner.

HEGE AJER PETTERSON

Styremedlem

Advokat

Hege Ajer Pettersen er advokat i arbeidsgiveravdelingen i Norges rederiforbund. Hege har vært ansatt i Rederiforbundet siden 2005 og har juridisk embetseksamen fra Universitetet i Oslo (2002) med sjørett og selskapsrett som valgfag og hun har også vært vitenskapelig assistent ved Nordisk institutt for sjørett.

HELLEN SOLHAUG

Styremedlem

Saksbehandler i Norsk Sjømannsforbund

Spesialområdene pensjon, skatt og personskadeerstatning. Utdannet cand. mag. fra Universitetet i Oslo og Norges kommunalhøgskole. Representerer arbeidstak organisasjoner.

HEGE-MERETHE BENGTTSSON

Styremedlem

Administrerende direktør og advokat for
Det norske maskinistforbund, DNMF

Utdannet cand. jur. med spesialisering innen internasjonal privatrett og EU-lovgivning. Advokatbevilling og offentlig godkjent rettsmekler. Representerer arbeidstakernes organisasjoner.

VURDERING AV FREMTIDSUTSIKTER

PTS sin primære inntektskilde er premien fra de aktive medlemmene i ordningen som sparer opp sin pensjon. Inntektene vil dermed variere med sysselsettingen og inntektsnivået til sjøs. Den økonomiske situasjonen i ordningen påvirkes derfor sterkt av konjunktursvingninger, strukturelle forhold og endringer i rammebetingelser for næringene i ordningen. I likhet med i fjor har korona-pandemien også i 2021 hatt stor innvirkning på deler av bransjen. Spesielt segmentet passasjerskip har hatt et aktivitetsnivå som ligger lavere enn i et normalår.

Når det gjelder vår administrasjon av ordningen, har vi de siste årene innført selvbetjeningsløsninger og automatisert hovedvekten av arbeidsprosessene våre. Den teknologiske utviklingen går imidlertid raskt, og forventningene hos våre kunder og medlemmer om mer digital samhandling øker i takt med denne utviklingen. Vi jobber derfor kontinuerlig med å forbedre og videreutvikle systemene våre.

Det kreves høy kompetanse innenfor flere fagområder for å opprettholde god daglig drift, gjennomføre utviklingsprosjekter som planlagt, sørge for god fondsforvaltning, ha en god internkontroll og sørge for å ha god sikkerhet i systemene i en transaksjonsintensiv virksomhet. I en liten organisasjon med kun 20 ansatte og såvidt bredt ansvarsområde vil det alltid være en viss sårbarhet knyttet til kompetanse og ressurser. Vi bruker derfor flere virkemidler for å være en attraktiv arbeidsplass, for eksempel kompetanseutvikling, stor mulighet for å kunne påvirke sin egen arbeidshverdag, et godt og sosialt arbeidsmiljø og organiserte fellestreninger i arbeidstiden.

For å redusere kompetanse- og ressursårbarhet, sikre effektiv administrasjon av ordningen og følge den teknologiske utviklingen vil PTS fremover være mer bevisst på hva vi selv må utøve, og hva vi kan og bør sette ut til andre.

DEN ØKONOMISKE UTVIKLINGEN

Reiserestriksjonene i forbindelse med korona-pandemien har ført til en betydelig reduksjon i bemanningen hos passasjerskip og ferger. Antall medlemmer var på god vei tilbake til forventet nivå mot slutten av 2021, da omikron-varianten av korona-viruset resulterte i en ny runde med permitteringer i bransjen.

Offshoresektoren var preget av høy usikkerhet med lave oljepriser i 2020. Men dette bildet endret seg gjennom 2021 hvor oljeprisen steg fra ca \$50 per fat ved begynnelsen av året til ca \$80 per fat ved utgangen av året. Ordningen er spesielt sårbar for endringer innenfor denne sektoren på grunn av den store andelen aktive medlemmer (52%) som befinner seg her. Aktivitetsnivået påvirkes av utviklingen i oljeprisen og av oljeinvesteringer på norsk sokkel. I våre langtidsanslag legges det til grunn at sysselsettingen i bransjen opprettholdes de nærmeste årene. Anslaget baserer seg på en gjennomsnittlig oljepris på \$70 i 2022, og deretter \$60 resten av planperioden.

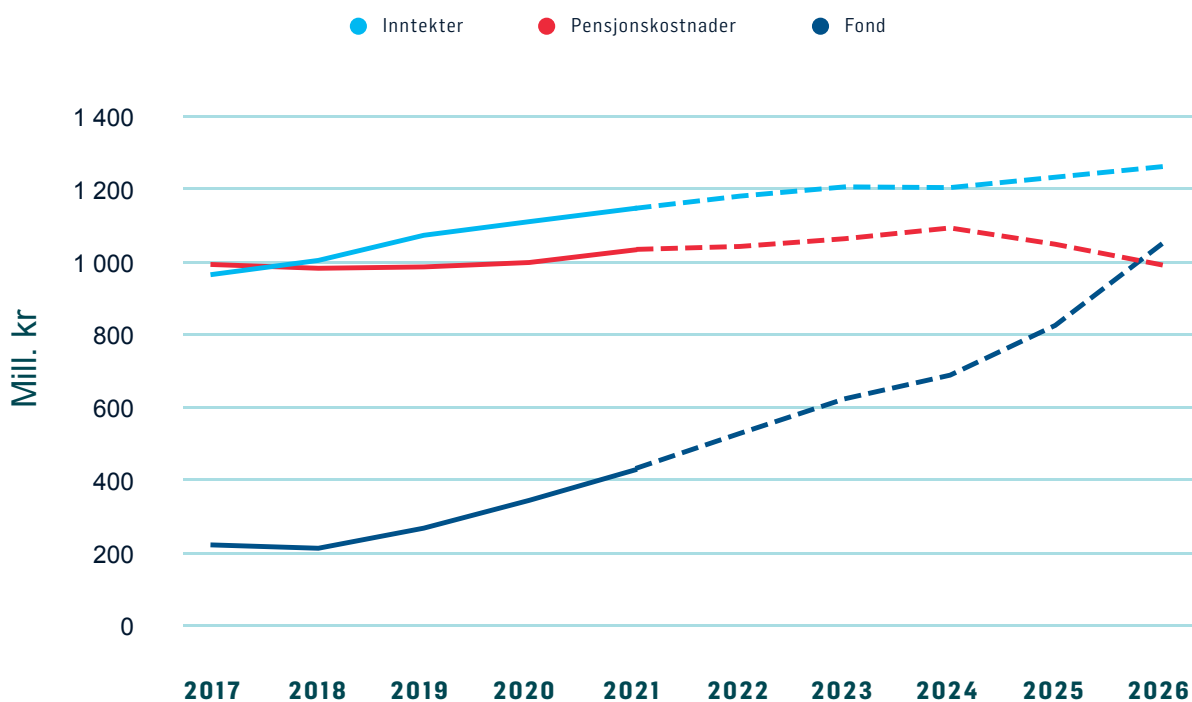
Det er fortsatt en svak nedgang i det totale antallet pensjonister. I desember 2021 var det 5 529 pensjonister i ordningen. Nedgangen drives spesielt av pensjonister over 67 år og enkepensjonister. Den store gruppen pensjonister under 67 år forventes å ligge på omtrent samme nivå i 2022 som i år.

Oppsummert betyr dette at inntektene forventes å øke svakt fra 2022, forutsatt fortsatt høy oljepris og at antall medlemmer i offshoresektoren holder seg på dagens nivå. Kostnadene ventes å øke noe fram mot 2024 før de synker som følge av reduserte pensjonsutbetalinger. I sum vil dette medføre at vi hvert år fram til 2026 vil kunne oppnå overskudd som tilføres reguleringsfondet.

ORDNINGENS ØKONOMI 2020 - 2025

I MILL. KR.	2021	2022E	2023E	2024E	2025E	2026E
Inntekter *)	1 156	1 179	1 1204	1 202	1 230	1 258
Kostnader	1 073	1 091	1 110	1 138	1 095	1 040
Resultat per 31.12.	83	87	94	64	135	218
Reguleringsfond per 31.12.	432	528	622	686	821	1 039
*) Herav budsjettetert statstilskudd (§ 15)	31	26	23	20	18	16
Andel statstilskudd av PTS' inntekter	2,7 %	2,2 %	1,9 %	1,7 %	1,5 %	1,3 %

Nøkkeltall 2017 - 2026



Risikoen for at garantitilskuddet fra staten utløses som følge av insolvens, reduseres for hvert år ordningen går med overskudd og styrker reguleringsfondet. Prognosen tilsier at reguleringsfondet vil være på ca. 1 040 mill. kroner ved årsslutt 2026.

SENSITIVITET- OG SCENARIOANALYSER

Estimatene for fremtidige pensjonsutbetalinger er beregnet av aktuarfirmaet Gabler, og prognosene for fremtidige premieinntekter er basert på en modell utarbeidet av Oslo Economics.

Fremtidige pensjonsutbetalinger er basert på medlemmers opparbeidede rettigheter, som erfaringsmessig er lettere å estimere enn premieinntektene. Premieinntektene, som varierer med sysselsetningen og inntektsnivået til de yrkesaktive, er vanskeligere å forutse. Vi har utarbeidet en sensitivitetsanalyse og en scenarioanalyse som viser utslaget av varierende fremtidig premieutvikling for å synliggjøre utfallsrommet. Scenarioanalysen inkluderer også usikkerheten knyttet til pensjonsutbetalingene.

Sensitivitetsanalyse

Inntektene vil være påvirket av hvor mange aktive medlemmer som sparer opp til pensjon, og sammensetningen av disse medlemmene. Høytlønnede arbeidstakere betaler inn en høyere premie og sparer opp mer i pensjon enn lavtlønnede arbeidstakere i den inntektsbaserte ordningen, som ved årsslutt 2021 utgjør størstedelen av medlemsmassen (74%). Det er ulike gjennomsnittlige lønnsnivåer i de ulike segmentene i ordningen, og dermed også varierende premieinntekt pr. medlem.

I sensitivitetsanalysen under fremkommer det hvor stor medlemsreduksjon reguleringsfondet kan dekke på en 12 måneders periode.

SENSITIVITETSANALYSE 2022	TOTALT 2022	SEGMENT: OFFSHORE	SEGMENT: TRADISJONELL	SEGMENT: PASSASJERSKIP	SEGMENT: FISK
Premieinntekter (i mill kroner)	1 143	701	141	245	55
Gjennomsnittlig antall aktive medlemmer	28 971	15 902	3 681	7 773	1 615
Andel av totale aktive medlemmer	100 %	55 %	13 %	27 %	6 %
Gjennomsnittlig premieinntekt pr. aktive medlem	39 440	44 068	38 358	31 548	34 328
Maksimal reduksjon dekket av fondet *)	10 953	9 803			
Reguleringsfond pr. 31.12.2021 (i mill kroner)	432				

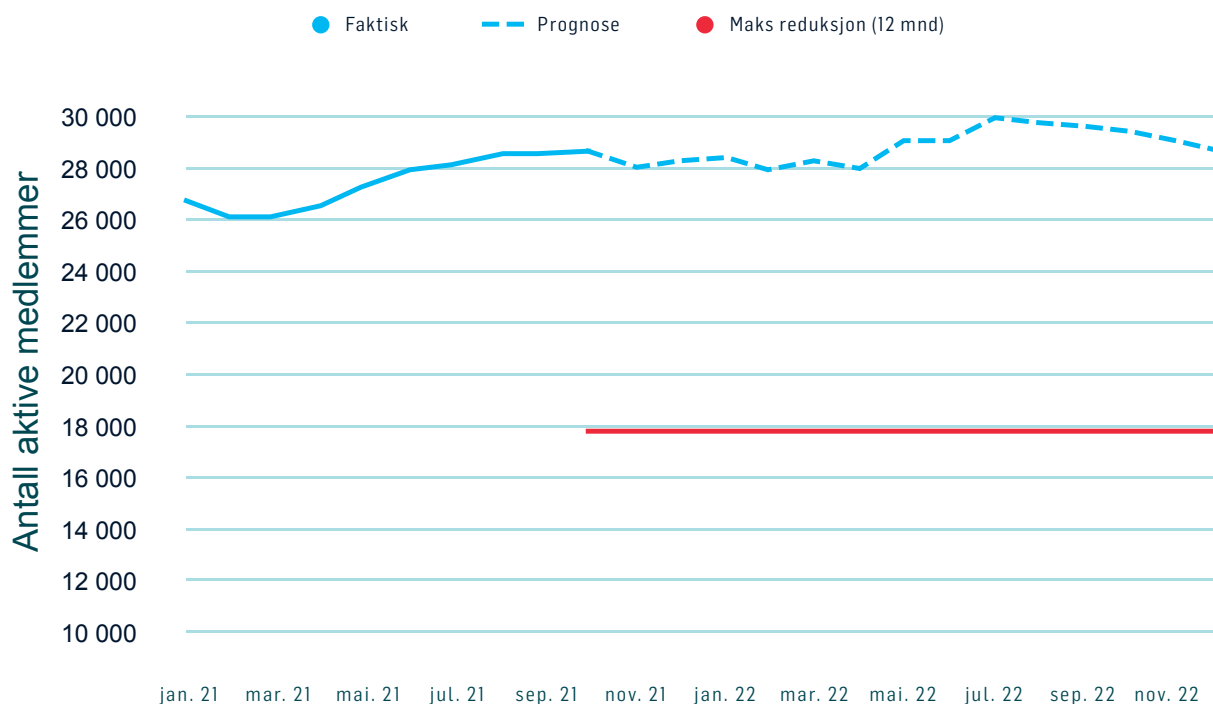


Reguleringsfondet var på 432 millioner kroner pr. 31. desember 2021.

Fondet vil kunne dekke en generell medlemsreduksjon på ca 11.000 medlemmer (38 %) over en 12 måneders periode. Gitt det relativt høyere lønnsnivået i offshoresektoren vil en sysselsettingsreduksjon i offshore medføre en større reduksjon i premieinntektene enn et tilsvarende fall i eksempelvis passasjerskip. Fondet vil kunne dekke en 12 måneders reduksjon på nesten 10.000 medlemmer (62%) innen offshore.

I grafen under vises antall medlemmer som ligger til grunn i vårt anslag for 2022, samt den maksimale reduksjonen reguleringsfondet kan dekke på en 12 måneders periode.

I anslagene for 2022 er det lagt til grunn en normalisering i antall medlemmer innen passasjerskip og et stabilt antall medlemmer i offshore-sektoren.



Det brukes gjennomsnittlige verdier av premieinntekt pr. medlem i hvert segment ved beregning av medlemsreduksjonen reguleringsfondet vil kunne dekke. Dette legger til grunn en implisitt antagelse om at medlemmene som eventuelt bortfaller, har den spesifiserte gjennomsnittlige premieinntekten.

Differansen mellom den heltrukne røde linjen og den stiplede grå linjen viser marginen for utløsning av statsgarantien i 2022.

Det anses ikke sannsynlig at statsgarantien utløses i 2022.

SCENARIOANALYSE

For å illustrere hvordan ordningens økonomi blir påvirket av utviklingen av antall medlemmer og utvikling i pensjonskostnader, har ulike scenarier for perioden 2022—2026 blitt utarbeidet.

Tre ulike utfall for henholdsvis premieinntekter og pensjonskostnader gir en matrise hvor det beste utfallet på begge dimensjoner blir presentert som vårt mest optimistiske scenario. Mens det dårligste utfallet på begge dimensjoner blir presentert som et tilsvarende pessimistisk scenario.

Scenario 1:

Scenario 1 er det mest optimistiske. Her vil antall medlemmer (sammenlignet med scenario 2) ligge 2.000 høyere frem mot 2026. Scenariet baserer seg på en vedvarende høy oljepris i nærheten av dagens nivå (\$80), samt en medlemsutvikling i øvrige segmenter som følger dagens trend. I dette scenariet er det i tillegg forutsatt at pensjonskostnadene blir 3% lavere enn beregnet i siste aktuarberegning.

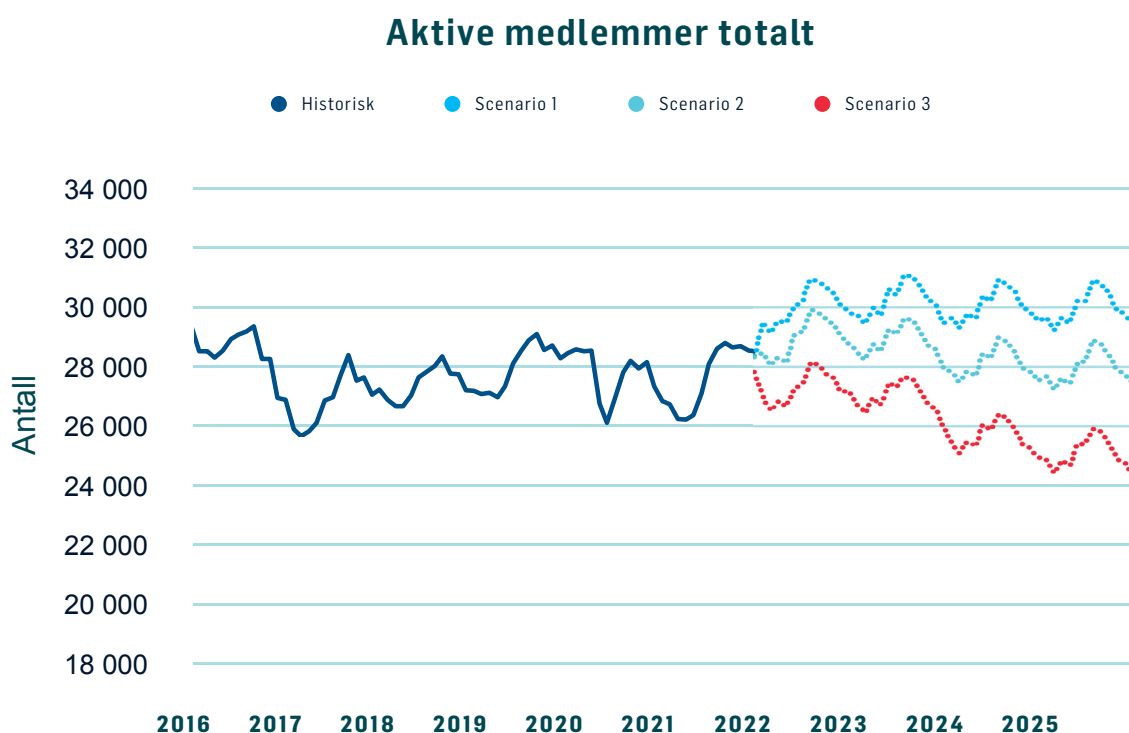
Scenario 2:

Scenario 2 er det scenariet PTS anser som mest sannsynlig. Scenariet legger til grunn en normalisering av antall medlemmer innen passasjerskip fra 2022, med en økning i sommermånedene i henhold til historisk sesongvariasjon. Den største usikkerheten er knyttet til offshore-sektoren. Det er forutsatt en gjennomsnittlig oljepris på \$70 per fat i 2022, og deretter \$60 i påfølgende år. Arbeidsledigheten er forutsatt å ligge på 4,2% i hele perioden, noe høyere enn nivået ved utgangen av 2021.

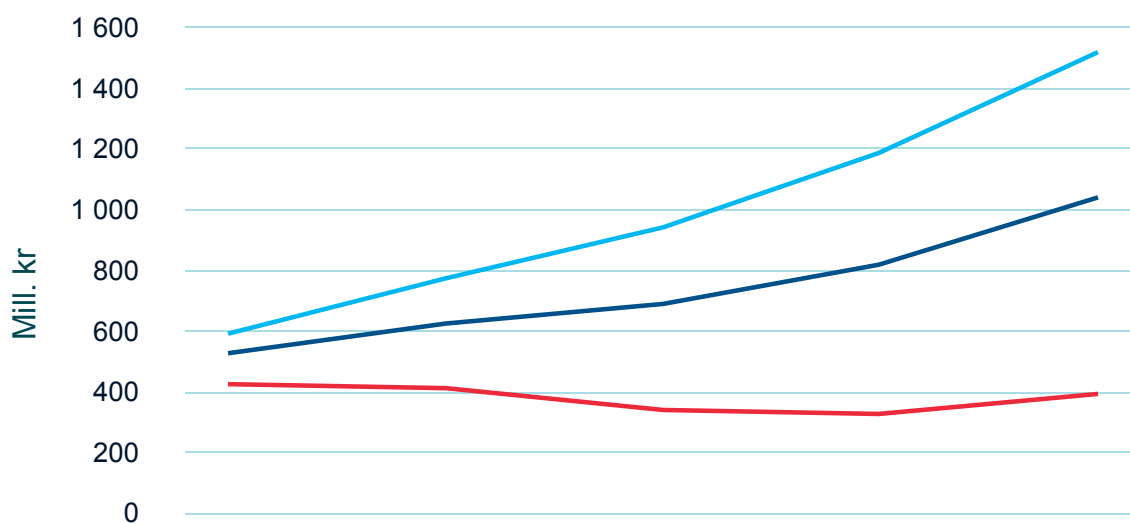
Scenario 3:

Scenario 3 er det mest pessimistiske. Her er det (sammenlignet med scenario 2) tatt høyde for en reduksjon i antall medlemmer på 3.000 fram mot 2026. En reduksjon innenfor offshore på 2.500, i tillegg til 500 færre medlemmer i segment passasjerskip. I dette scenariet er det i tillegg forutsatt at pensjonskostnadene blir 3% høyere enn beregnet i siste aktuarberegning.

Figuren under viser de tre scenariene sin utvikling i totalt antall aktive medlemmer i perioden 2022–2026, samt oppdaterte historiske tall til og med 2021.



Anslag reguleringsfond 2022 - 2026



	2022	2023	2024	2025	2026
● Scenario 1 (Optimistisk)	595	771	943	1 187	1 512
● Scenario 2 (Sannsynlig)	528	622	686	821	1 039
● Scenario 3 (Pessimistisk)	426	411	342	328	393

Det kommer frem i figuren at reguleringsfondet ved et optimistisk scenario vil være på 1 512 mill. kroner i 2026. Ved et pessimistisk scenario vil reguleringsfondet være på 393 mill. kroner i 2026. Garantitilskuddet vil ikke bli utløst i noen av scenarioene i perioden. Alle scenarioer representerer sannsynlige utfall, men det presiseres at det er stor usikkerhet knyttet til prognosene. Det innebærer at det pessimistiske scenarioet ikke er å betrakte som et «worst case»-scenario.

ÅRSREGNSKAP 2021

PREMIEINNTEKTER OG TILSKUDD

Pensjonstrygden for sjømenn sine samlede premieinntekter og tilskudd i 2021 utgjorde 1146 mill. kroner, mot 1096 mill. kroner foregående år. Årsaken til stigningen i inntekten er en høyere andel medlemmer i segmenter med høyt lønnsnivå, i tillegg til en generell inntektsvekst blant våre medlemmer. Foruten et fast tilskudd på 8 mill. kroner får ordningen kun tilskudd fra staten til å dekke et krigsfartstillegg. Samlet tilskudd er nedadgående og utgjorde i 2021 31 mill. kroner, mot 35 mill. kroner året før.

INNTEKTER FRA FINANSIELLE INVESTERINGER

Inntekter fra finansielle investeringer var 10 mill. kroner i 2021. Dette er en liten nedgang sammenliknet med fjoråret som følge av svakere avkastning i rentemarkedet.

PENSJONSUTBETALINGER OG DRIFTSKOSTNADER

Totale kostnader for 2021 utgjorde 1073 mill. kroner som er 41 mill. kroner høyere enn i 2020. Markedsverdien på verdipapirporteføljen var 373 mill. kroner pr. 31.12.2021. Årsresultatet for 2021 ble 83 mill. kroner. Samlet egenkapital pr. 31.12.2021 var 432 mill. kroner.



RESULTATREGNSKAP

	NOTE	2021	2020	2019
Premieinntekter	<u>11</u>	1 115 470 248	1 060 787 169	1 019 478 956
Tilskudd fra staten	<u>12</u>	30 700 000	35 000 000	40 000 000
Sum premieinntekter og driftsinntekter		1 146 170 248	1 095 787 169	1 059 478 956
Renteinntekt, utbytte og påløpt avkastning på finansielle eiendeler	<u>5</u>	5 598 211	5 424 911	4 206 625
Verdiendringer på investeringer	<u>5</u>	3 971 886	7 103 201	6 124 735
Realisert gevinst og tap på investeringer	<u>5</u>	220 174	194 669	25 681
Sum netto inntekter fra finansielle investeringer		9 790 271	12 722 781	10 357 041
Pensjonsutbetalinger	<u>13</u>	-1 028 933 099	-991 692 976	-979 009 053
Sum pensjonsutbetalinger		-1 028 933 099	-991 692 976	-979 009 053
Resultat av pensjonsvirksomheten		127 027 420	116 816 974	90 826 944
Lønnskostnad	<u>10, 14</u>	-21 088 927	-19 434 890	-18 030 310
Avskrivning anleggsmidler	<u>2</u>	-7 028 066	-9 099 046	-9 083 790
Annen driftskostnad	<u>15</u>	-15 846 107	-11 898 208	-9 315 640
Sum driftskostnader		-43 963 100	-40 432 144	-36 429 740
Renteinntekt	<u>16</u>	661 541	775 734	1 121 913
Annen finansinntekt	<u>16</u>	496 515	405 517	432 774
Annen finanskostnad	<u>16</u>	-1 106 582	-1 052 910	-867 339
Resultat av finansposter		51 473	128 341	687 347
Årsresultat	<u>7</u>	83 115 793	76 513 171	55 084 551
Overføringer				
Overført til reguleringsfondet		83 115 793	76 513 171	55 084 551
Sum overføringer		83 115 793	76 513 171	55 084 551

BALANSE

EIENDELER	NOTER	2021	2020	2019
ANLEGGSMIDLER				
IMMATERIELLE EIENDELER				
Programvare	<u>2</u>	29 938 967	31 629 985	32 968 372
Sum immaterielle eiendeler		29 938 967	31 629 985	32 968 372
VARIGE DRIFTSMIDLER				
Driftsløsøre, inventar o.a. utstyr	<u>2</u>	337 083	591 745	553 386
Sum varige driftsmidler	<u>2</u>	337 083	591 745	553 386
Sum anleggsmidler		30 276 050	32 221 730	33 521 759
OMLØPSMIDLER				
FORDRINGER				
Kundefordringer	<u>3</u>	1 954 232	1 552 302	4 312 213
Andre kortsiktige fordringer	<u>4</u>	1 094 839	1 585 863	1 791 609
Sum fordringer		3 049 071	3 138 166	6 103 821
INVESTERINGER				
Investeringer i finansielle instrumenter	<u>5</u>	373 273 416	283 003 796	224 837 262
Sum investeringer		373 273 416	283 003 796	224 837 262
Bankinnskudd, kontanter o.l.	<u>6</u>	59 603 795	62 887 992	40 914 609
Sum omløpsmidler		435 926 282	349 029 953	271 855 693
Sum eiendeler		466 202 332	381 251 683	305 377 451

BALANSE

EGENKAPITAL OG GJELD	NOTE	2021	2020	2019
EGENKAPITAL				
Reguleringsfond		432 284 600	349 168 808	272 655 637
Sum egenkapital	<u>7</u>	432 284 600	349 168 807	272 655 637
GJELD				
AVSETNING FOR FORPLIKTELSER				
KORTSIKTIG GJELD				
Leverandørgjeld	<u>8</u>	1 240 464	1 092 290	1 834 907
Skyldig offentlige avgifter	<u>9</u>	30 241 658	28 282 418	27 489 660
Annen kortsiktig gjeld	<u>8</u>	2 435 611	2 708 167	3 397 248
Sum kortsiktig gjeld		33 917 732	32 082 875	32 721 815
Sum gjeld		33 917 732	32 082 875	32 721 815
Sum egenkapital og gjeld		466 202 332	381 251 683	305 377 451

DIREKTE KONTANTSTRØM

	2021	2020	2019
KONTANTSTRØMMER FRA OPERASJONELLE AKTIVITETER			
Innbetaling av premier	1 114 245 750	1 062 563 862	1 016 047 572
Innbetaling av statstilskudd	30 700 000	35 000 000	40 000 000
Utbetalinger til medlemmer av pensjonstrygden	1 026 989 394	-990 974 285	-978 324 147
Innbetaling av renter	1 158 056	1 181 251	1 554 687
Utbetaling av renter	-1 106 582	-1 052 910	-867 339
Utbetalinger vedrørende driften (lønn, driftskostnader etc.)	-35 731 245	- 31 501 765	-28 899 794
Netto kontantstrøm fra operasjonelle aktiviteter	82 276 585	75 216 153	49 510 978
KONTANTSTRØMMER FRA KAPITALFORVALTNING			
Innbetalinger ved salg av verdipapirer for kortsiktige handelsformål	205 009 143	25 945 382	20 000 000
Utbetalinger ved kjøp av verdipapirer for kortsiktige handelsformål	-285 487 537	-71 389 135	-37 000 000
Netto kontantstrømmer fra kapitalforvaltning	-80 478 394	-45 443 753	-17 000 000
KONTANTSTRØMMER FRA INVESTERING AV DRIFTSMIDLER			
Utbetalinger ved kjøp av varige driftsmidler	-128 650	-266 250	-356 863
Utbetaling ved kjøp av immaterielle eiendeler	-4 953 737	-7 532 768	-13 154 081
Netto kontantstrømmer fra investering av driftsmidler	-5 082 387	-7 799 018	-13 510 944
KONTANTSTRØMMER FRA FINANSIERINGSAKTIVITETER			
Utbetalinger gjeld AID	-	-	-9 244 227
Netto kontantstrømmer fra finansieringsaktiviteter	-	-	-9 244 227
Netto endring i kontanter og kontantekvivalenter	-3 284 196	21 973 383	9 755 807
Beh. av kont. og kontantekvivalenter ved periodens begynnelse	62 887 992	40 914 609	31 158 803
Beh. av kont. og kontantekvivalenter ved periodens slutt	59 603 795	62 887 992	40 914 609

	2021	2020	2019
AVSTEMMING			
Resultat før skattekostnad	83 115 793	76 513 171	55 084 551
Tap/gevinst ved salg av eiendeler	-220 174	-194 669	-25 681
Ordinære avskrivninger	7 028 066	9 099 046	9 083 790
Endring i kundefordringer	-197 048	2 757 172	-3 202 928
Endring i leverandørgjeld	148 173	-742 616	114 729
Poster klassifisert som investerings- eller finansieringsaktiviteter	-9 570 097	-12 528 112	-10 331 360
Endring i andre tidsavgrensingsposter	1 971 872	312 160	-1 212 124
Netto kontantstrøm fra operasjonelle aktiviteter	82 276 585	75 216 153	49 510 978



NOTER

NOTE 1

REGNSKAPSPRINSIPPER

Pensjonstrygden for sjømenn (PTS) er en pliktig tjenestepensjonsordning, med hovedformål å yte pensjon til arbeidstakere til sjøs. PTS er regulert i egen lov; «Lov om pensjonsordning for arbeidstakere til sjøs» av 3. desember 1948. Regnskapet til PTS er ikke en del av statsregnskapet og årsregnskapet vedtas av styret i PTS.

Årsregnskapet består av resultatregnskap, balanse, kontantstrøm og noter til regnskapet. Regnskapsoppstillingen har tatt utgangspunkt i årsregnskapsforskriften for pensjonsforetak (forskrift av 20. desember 2011 nr. 1457) og er tilpasset PTS' virksomhet.

I henhold til instruks fastsatt av Arbeids- og inkluderingsdepartementet (AID) skal årsregnskapet avlegges i samsvar med regnskapsloven og god regnskapsskikk. Ved avvik fra regnskapsloven og god regnskapsskikk skal det redegjøres for avvikene i prinsippnoter til årsregnskapet.

PTS følger som hovedregel regnskapsloven og god regnskapsskikk med unntak av følgende resultatposter: pensjonspremie fra arbeidstakere og rederier, samt de ansattes egen pensjonsordning.

Nedenfor er det redegjort for den regnskapsmessige behandlingen av de enkelte postene. For regnskapsposter som ikke følger regnskapsloven vil dette bli spesielt kommentert.

Nedenfor er det redegjort for den regnskapsmessige behandlingen av de enkelte postene. For regnskapsposter som ikke følger regnskapsloven, vil dette bli spesielt kommentert.

INNTEKTER

Premieinntekt

PTS opparbeider inntekter primært gjennom premieinntekt fra arbeidstakere og rederier. Premieinntekter resultatføres til verdien av vederlaget på tidspunkt for innsendelse av avgiftsoppgaver. Herunder blir premien for 6. termin beregnet, fakturert og resultatført i januar og februar i det påfølgende regnskapsåret. PTS' praksis med inntektsføring av premieinntekten for 6. termin på faktureringsstidspunktet er ikke i henhold til RL § 4-1 som legger til grunn at inntekt skal resultatføres når den er opptjent.

Tilskudd fra staten

PTS mottar tilskudd fra AID iht. Lov om pensjonsordning for arbeidstakere til sjøs. Inntektsføringen skjer i samme periode som den tilhørende pensjonsutbetalingen.

Utsatt inntekt investeringstilskudd

I perioder der ordningen går med underskudd mottas tilskudd fra AID til å finansiere ordningen. I perioder med overskudd vil staten ikke finansiere investeringene eller administrasjonen av ordningen. Investeringstilskudd behandles som utsatt inntektsføring og resultatføres som en korreksjonspost til avskrivningene av investeringene i takt med avskrivningsperioden. Dette medfører at avskrivninger fra investeringer knyttet til investeringstilskudd får en netto resultateffekt lik null.

Øvrige inntekter

Andre inntekter inntektsføres når de er opptjent.

Renteinntekter knyttet til bankinnskudd resultatføres når de er opptjent.

PENSJONSUTBETALINGER I ORDNINGEN

Pensjonsutbetalingene i ordningen finansieres etter utligningsprinsippet ved at løpende inntekter av pensjonspremie fra sjømenn og rederier skal dekke løpende utgifter til pensjoner og administrasjon. Staten finansierer spesielle pensjonsforpliktelser, hvorav krigsfartstillegget er det viktigste. Ordningen har ikke kapitaldekning for sine fremtidige forpliktelser, men er garantert av staten.

Det er lagt til grunn en forenklet regnskapsmessig tilnærming til pensjoner. Det er følgelig ikke gjort beregning eller avsetning for eventuell over-/underdekning i pensjonsordningen.

DRIFTSKOSTNADER

Kostnader som gjelder transaksjonsbaserte inntekter, regnskapsføres i samme periode som tilhørende inntekt. Kostnader som finansieres gjennom bevilgning, regnskapsføres i den periode aktivitetene som bevilgningen er forutsatt å finansiere, er utført.

Andre driftskostnader kostnadsføres når de påløper.

PENSJONER TIL EGNE ANSATTE

PTS' ansatte er medlem av Statens Pensjonskasse (SPK) og pensjonsordningen er finansiert gjennom innbetalinger til SPK.

Selskapet har ikke et eget fond for pensjonsmidler i SPK, og pensjonsordningen i SPK er å anse som en ytelsesbasert flerforetaksplan. Når det ikke foreligger tilstrekkelig informasjon til å regnskapsføre en flerforetaksordning som en ytelsesbasert pensjonsordning, må selskapet regnskapsføre ordningen som om det var en innskuddsbasert pensjonsordning. Av den grunn har PTS ingen pensjonsforpliktelse utover innskuddsbetalingen og periodens pensjonskostnad er lik innbetalt premie for perioden.

KLASSIFISERING AV BALANSEPOSTER

Eiendeler bestemt til varig eie eller bruk klassifiseres som anleggsmidler. Eiendeler som er tilknyttet varekretsløpet klassifiseres som omløpsmidler. Fordringer for øvrig klassifiseres som omløpsmidler hvis de skal tilbakebetales innen ett år. For gjeld legges analoge kriterier til grunn. Første års avdrag på langsiktige fordringer og langsiktig gjeld klassifiseres likevel ikke som omløpsmiddel og kortsiktig gjeld.

FORDRINGER

Kundefordringer føres i balansen etter fradrag for avsetning til forventede tap. Avsetning til tap er gjort på grunnlag av individuell vurdering av fordringene (over 90 dager) og en tilleggsavsetning som skal dekke øvrige påregnelige tap.

Andre fordringer, både omløpsfordringer og anleggsfordringer, føres opp til det laveste av pålydende og virkelig verdi. Virkelig verdi er nåverdien av forventede framtidige innbetalinger. Det foretas likevel ikke neddiskontering når effekten av neddiskontering er uvesentlig for regnskapet. Avsetning til tap vurderes på samme måte som for kundefordringer.

INVESTERINGER I FINANSIELLE INSTRUMENTER (VERDIPAPIRFOND)

For investeringer i verdipapirfond brukes virkelig verdi *). Verdien i balansen tilsvarer markedsverdien av investeringene pr. 31.12. Mottatt utbytteandeler, og realiserte og urealiserte gevinster/ tap, resultatføres under «netto inntekter fra finansielle investeringer».

*) Virkelig verdi er det beløp en eiendel kan omsettes for eller en forpliktelse gjøres opp med i en transaksjon med armlengdes avstand mellom velinformerte og uavhengige parter. For finansielle eiendeler som er notert på børs eller annen regulert markeds plass hvor det skjer regelmessig handel, settes virkelig verdi til siste omsetningskurs.

VARIGE DRIFTSMIDLER

Varige driftsmidler balanseføres og avskrives lineært til restverdi over driftsmidlenes forventede utnyttbare levetid. Ved endring i avskrivningsplan fordeles virkningen over gjenværende avskrivningstid («knekkpunktmetoden»). Vedlikehold av driftsmidler kostnadsføres løpende som driftskostnader. Påkostninger og forbedringer tillegges driftsmidlets kostpris og avskrives i takt med driftsmidlet. Skillet mellom vedlikehold og påkostning/forbedring regnes i forhold til driftsmidlets stand på anskaffelsestidspunktet.

Leide (leasede) driftsmidler balanseføres som driftsmidler hvis leiekontrakten anses som finansiell.

IMMATERIELLE EIENDELER

Utgifter til utvikling balanseføres i den grad det kan identifiseres en fremtidig økonomisk fordel knyttet til utvikling av en identifiserbar immateriell eiendel og utgiftene kan måles pålitelig. I motsatt fall kostnadsføres slike utgifter løpende. Balanseført utvikling avskrives lineært over økonomisk levetid.

SELVASSURANDØRPRINSIPP

Staten opererer som selvassurandør. Det er følgelig ikke inkludert poster i balanse eller resultatregnskap som søker å reflektere alternative netto forsikringskostnader eller forpliktelser.

GJELD

Gjeld, med unntak for enkelte avsetninger for forpliktelser, balanseføres til nominelt gjeldsbeløp.

REGULERINGSFOND

Overskudd i regnskapsåret legges til reguleringsfondet. Underskudd dekkes av reguleringsfondet. Hvis reguleringsfondet skulle bli nullet ut, så dekker statsgarantien (ref. §8 i Lov om pensjonsordning for arbeidstakere til sjøs) underdekningen.

VALUTA

Fordringer og gjeld i utenlandsk valuta er omregnet til NOK etter dagskursprinsippet. Transaksjoner i valuta omregnes til transaksjonsdagens kurs. Valutaeffekter presenteres som netto verdiendring valuta.

TRANSAKSJONER MELLOM NÆRSTÅENDE PARTER

Følgende institusjoner er definert som nærstående parter; Arbeids- og inkluderingsdepartementet (AID). Det er kun transaksjoner knyttet til statstilskudd etter Lov om pensjonsordning for arbeidstakere til sjøs mellom AID og PTS.

SKATT

Med bakgrunn i en statlig tilknytningsform er PTS unntatt fra skatteplikt. Det bokføres derfor verken skattekostnad eller utsatte skatteforpliktelser.

KONTANTSTRØMOPPSTILLING

Kontantstrømoppstillingen utarbeides etter den direkte metoden. Kontanter og kontantekvivalenter omfatter kontanter, bankinnskudd and andre kortsiktige, likvide plasseringer som umiddelbart og med uvesentlig kursrisiko kan konverteres til kjente kontantbeløp og med gjenværende løpetid mindre enn tre måneder fra anskaffelsesdato.

ENDRINGER AV REGNSKAPSPRINSIPPER

Endringer av regnskapsprinsipper skal begrunnes. Virkning av endring av regnskapsprinsipp og korrigerende av vesentlig feil i tidligere års regnskap skal føres direkte mot egenkapital. Det skal opplyses om virkningen av en slik prinsippendring i en egen note. Det samme gjelder vesentlige feil i tidligere årsregnskap og korrigerende av slike feil, samt omklassifiseringer. Sammenligningstall og omarbeiding av disse skal forklares.



NOTE 2 ANLEGGSMIDLER

	PROGRAMVARE	DATAUTSTYR	INVENTAR	SERVERE	SUM
Anskaffelseskost pr. 01.01.221	75 858 865	2 730 255	1 818 175	2 457 697	82 864 992
+ Tilgang kjøpte anleggsmidler	4 953 737	128 650	-	-	5 082 387
- Avgang i året	31 827 485	1 661 830	1 267 887	2 457 697	37 214 898
= Anskaffelseskost 31.12.21	48 985 117	1 197 075	550 288	0	50 732 481
Av- og nedskrivninger pr. 01.01.21	44 228 880	2 496 003	1 460 682	2 457 697	50 643 262
+ Årets ordinære avskrivninger	6 644 755	222 282	161 029	-	7 028 066
- Avgang avskrivning	31 827 485	1 661 830	1 267 887	2 457 697	37 214 898
= Av- og nedskrivninger pr. 31.12.21	19 046 150	1 056 456	353 824	0	20 456 430
= Bokført verdi 31.12.21	29 938 967	140 620	196 464	0	30 276 051
Økonomisk levetid	7 år	3 år	7 år	5 år	-

Avskrivningsplanen har hensyntatt antatt levetid for programvaren. Den egenutviklede programvaren inkluderer portalløsninger for rederier og sjømenn, saksbehandlersystem og dokumenthåndteringssystem. I tillegg inkluderer denne posten økonomisystem, arkivsystem mv. Det har ikke vært noen endringer i estimert levetid i 2021. Årets avgang skyldes opprydning av anleggsmidler som avskrevet. Utrangeringen medførte justering av avgang avskrivninger i 2021.

NOTE 3 KUNDEFORDRINGER

KUNDEFORDRINGER	2021	2020	2019
Kundefordringer til pålydende	4 094 232	2 952 302	4 802 213
Avsetning til tap på kundefordringer	-2 140 000	-1 400 000	-490 000
Sum kundefordringer	1 954 232	1 552 302	4 312 213

Det er foretatt en avsetning for tap på fordringer som er basert på fordringer som er forfalt med over 90 dager, da disse anses som usikre.

NOTE 4 ANDRE FORDRINGER

KORTSIKTIGE FORDRINGER	2021	2020	2019
Påløpne refusjoner sykepenger	354 000	69 101	0
Forskudd pensjonsutbetalinger	0	148 331	30 082
Forskuddsbetalte ikke påløpte kostnader	740 839	1 368 431	1 761 527
Sum andre kortsiktige fordringer	1 094 839	1 585 863	1 791 609



NOTE 5**INVESTERINGER I FINANSIELLE INSTRUMENTER VURDERT TIL VIRKELIG VERDI**

	ANDELER	ANSKAFF. KOST	UREALISERT AVKASTNING	BALANSEFØRT VERDI	VIRKELIG VERDI
Obligasjon Norge					
Alfred Berg Obligasjon	253 799	30 105 491	-233 067	29 872 424	29 872 424
Danske Invest Norsk Obligasjon Inst A	27 521	29 668 028	55 315	29 723 343	29 723 343
Nordea Obligasjon III	29 775	29 835 481	14 551	29 850 032	29 850 032
Obligasjon Global					
AXA Global Sustainable Aggregate I NOK	320 510	32 140 776	83 291	32 224 067	32 224 067
Dimensional Global Short Fixed Income NKH	2 804 642	29 000 000	-56 093	28 943 907	28 943 907
Payden Global Short Bond Fund NOK	272 629	30 272 355	213 125	30 485 480	30 485 480
RobecoSAM Global Green Bonds NOKH	111 528	11 000 000	20 075	11 020 075	11 020 075
T. Rowe Price Global Aggregate Bond Fun NOK	314 346	31 208 251	-147 742	31 060 509	31 060 509
Aksjefond Norge					
Alfred Berg Gambak	189	6 400 000	3 386 919	9 786 919	9 786 919
Arctic Norwegian Value Creation D	3 397	6 500 000	-96 360	6 403 640	6 403 640
Danske Invest Norske Aksjer Inst I	1 008	6 579 465	3 263 448	9 842 913	9 842 913
KLP AksjeNorge Indeks II	3 936	9 666 652	2 925 185	12 591 837	12 591 837
Aksjefond Global					
AKO Global Long-Only USD Class D1	6 286	9 000 000	522 460	9 522 460	9 522 460
BMO Responsible Global Equity Class I	34 342	11 900 000	624 259	12 524 259	12 524 259
KLP AksjeVerden Indeks II	5 055	21 019 015	3 301 868	24 320 883	24 320 883
Nordea Stabile Aksjer Global Etisk	2 099	9 000 000	615 177	9 615 177	9 615 177
SGA Global Equity Growth Fund Class L	6 754	9 000 000	87 724	9 087 724	9 087 724
T. Rowe Price Global Value I10	72 861	9 000 954	361 574	9 362 528	9 362 528

	ANDELER	ANSKAFF. KOST	UREALISERT AVKASTNING	BALANSEFØRT VERDI	VIRKELIG VERDI
Pengemarked					
Danske Invest Norsk Likviditet Inst. A	17 209	17 148 690	-5 219	17 143 471	17 143 471
Storebrand Likviditet	1 987	19 904 905	-13 140	19 891 765	19 891 765
Balanseført verdi 31.12.	-	358 350 064	14 923 350	373 273 416	373 273 416

Kreditrisiko i PTS' portefølje er definert som risiko for at utsteder av obligasjoner skal misligholde betaling av renter og hovedstol. PTS ønsker en lav kreditrisiko i porteføljen, og har dermed valgt en relativt høy andel statsobligasjoner.

Likviditetsrisiko vil være risikoen for at PTS ikke får solgt seg ut av en gitt investering på et gitt tidspunkt. Porteføljen består av aksjefond, obligasjonsfond og pengemarkedsfond, som normalt har relativt høy likviditet.

Investeringsstrategien tillater en aksjeandel på 30 %. Markedsrisikoen og tapspotensialet er således moderat.

	REALISERT AVKASTNING PÅ INVESTERINGER	REALISERT AVKASTNING PÅ SOLGTE FOND (PÅLØPTE RENTER VED KJØP OG SALG)	UTBYTTE PÅ FINANSIELLE EIENDELER	KURSDIFFERANSER ENDRING UREALISERT GEVINST/TAP
Obligasjon Norge				
Alfred Berg Obligasjon	-	-147 677	626 702	-610 276
Danske Invest Norsk Obligasjon Inst A	-	-122 871	602 046	-451 746
DNB Kredittobligasjon D	-146 377	439 728	0	-252 103
DNB Obligasjon 20 C	259 449	383 543		-723 187
DNB Obligasjon 20 D	422 876	428 641		-931 732
DNB Obligasjon E	-46 650	470 814		-444 646
Nordea Obligasjon (III)		-146 722	664 078	-558 780
Storebrand Norsk Kreditt IG B	164 666			-619 214

	REALISERT AVKAST- NING PÅ INVESTERINGER	REALISERT AVKASTNING PÅ SOLGTE FOND (PÅLØPTE RENTER VED KJØP OG SALG)	UTBYTTE PÅ FINAN- SIELLE EIENDELER	KURSDIFFERANSER ENDRING UREALISERT GEVINST/TAP
Obligasjon Global				
AXA Global Sustainable Aggregate I NOK		3 888	6 888	83 291
Dimensional Global Short Fixed Income NOKH				-56 093
KLP Obligasjon Global II	-488 033	1 317 959		-1 042 632
Payden Global Short Bond Fund NOK		1 138	3 367	-60 615
RobecoSAM Global Green Bonds NOKH				20 075
T. Rowe Price Global Aggregate Bond Fund NOK				-147 742
Aksjefond Norge				
Alfred Berg Gambak				1 890 893
Danske Invest Norske Aksjer Inst				2 341 605
KLP AksjeNorge Indeks II				1 616 000
Arctic Norwegian Equities Class D NOK				-96 360
Aksjefond Global				
AKO Global Long-Only USD Class D1				522 460
BMO Responsible Global Equity Class I				624 259
KLP AksjeVerden Indeks II				1 905 723
Nordea Stabile Aksjer Global Etisk				615 177
SGA Global Equity Growth Fund Class L				87 724
T. Rowe Price Global Value I10				361 574
Pengemarked				
Holberg Likviditet	43 964	273 185		-49 610
Danske Invest Norsk Likviditet Inst. A	4 296	14 265	118 213	-29 948
Storebrand Likviditet	5 982	501 085	159 941	-22 207
Sum	220 174	3 416 976	2 181 235	3 971 886

NOTE 6 BANKINNSKUDD, TREKKRETTIGHETER

	2021	2020	2019
Bankinnskudd, klientkonto kapitalforvaltning	19 845	208 438	256 304
Bankinnskudd DnB	59 567 879	62 663 486	40 642 253
Bankinnskudd Norges Bank	0	0	0
Depositum leie Anthon B Nilsen	16 071	16 068	16 052
Sum Bankinnskudd og kontanter	59 603 795	62 887 992	40 914 609

Bundne midler

Herav utgjør bundne midler kr. 29 860 553

NOTE 7 EGENKAPITAL

	REGULERINGSFOND
Pr. 31.12.2020	349 168 808
Pr. 01.01.2021	349 168 808
Årets resultat	83 115 793
Pr. 31.12.2021	432 284 600

Reguleringsfondet er regulert i § 14 i lov om pensjonstrygd for sjømenn:

Overskudd i regnskapsåret legges til pensjonstrygdens reguleringsfond. Underskudd dekkes av reguleringsfondet. For øvrig fastsettes regler for forvaltning av reguleringsfondets midler av Kongen med Stortingets godkjenning.

NOTE 8 KORTSIKTIG GJELD

	2021	2020	2019
Leverandørgjeld	1 240 464	1 092 290	1 834 907
Skyldig feriepenger	1 445 759	1 622 889	1 756 967
Påløpte kostnader	508 597	31 006	68 618
Skyldig pensjonsutbetalinger	119 904	62 353	-52 158
Påleggstrekk, pensjonister	97 969	138 946	163 223
Trekk av pensjonsinnskudd - SPK	-8 573	-8 322	-8 629
Forpliktelse sluttpakker	270 461	856 612	1 469 226
Annen kortsiktig gjeld	1 494	3 684	-
Sum annen kortsiktig gjeld	2 435 611	2 708 167	3 397 248

NOTE 9 SKYLDIGE OFFENTLIGE AVGIFTER

	2021	2020	2019
Forskuddstrekk skatt	29 632 991	27 564 381	26 758 443
Skyldig arbeidsgiveravgift	404 042	461 009	450 299
Påløpt arbeidsgiveravgift av avsetning feriepenger	203 852	228 827	247 732
Utgående mva.	773	28 201	33 185
Sum skyldige offentlige avgifter	30 241 658	28 282 418	27 489 660

NOTE 10 PENSJONER

PTS' ansatte er medlemmer av Statens pensjonskasse (SPK), og pensjonsordningen er finansiert gjennom innbetalinger til SPK. Det foreligger ingen pålitelig måling og allokering av forpliktelse og midler i ordningen. Regnskapsmessig blir ordningen derfor behandlet som en innskuddsbasert pensjonsordning hvor premiebetalingen kostnadsføres løpende og ingen avsetninger foretas i regnskapet. Samlet premiesats for pensjonsinnskudd til SPK i 2021 var 12,30 %. Premiesatsen for 2020 var 14,40 %.

	2021	2020	2019
Adm. premie	45 264	47 653	55 639
Innbetalt pensjonspremie AFP	377 190	397 111	397 347
Arbeidsgiverandel	1 131 391	1 524 904	1 501 805
Netto pensjonskostnad	1 553 845	1 969 668	1 954 791

Virksomhetens pensjonsordninger tilfredsstiller kravene i lov om obligatorisk tjenestepensjon.

NOTE 11 PREMIEINTEKTER

	2021	2020	2019
Premie fra arbeidstakere	372 443 306	358 449 728	347 533 246
Premie fra NAV	3 021 928	3 849 039	3 873 084
Pensjonspremie fra arbeidstakere	375 465 234	362 298 767	351 406 330
Premie fra rederier	740 005 014	698 488 402	668 072 626
Pensjonspremie fra rederier	740 005 014	698 488 402	668 072 626
Sum Premieinntekter	1 115 470 248	1 060 787 169	1 019 478 956

NOTE 12 TILSKUDD FRA STATEN (AID)

	2021	2020	2019
Bevilgninger			
§ 15-1a Krigsfartstillegg	22 700 000	27 000 000	32 000 000
§ 15-1b Enkepensjon, mann sluttet før 1.9.39	0	0	0
§ 15-1c Pensjon for utenlandsk hvalfangst	0	0	0
§ 15-3 Fast årlig tilskudd, varig	8 000 000	8 000 000	8 000 000
§ 8 Garantitilskudd	0	0	0
Sum mottatt tilskudd fra staten	30 700 000	35 000 000	40 000 000

Staten dekker årlig tilskudd av pensjonsutgiftene som skyldes:

1. krigsfartstillegget,
2. enkepensjoner etter arbeidstakere som sluttet i pensjonsgivende tjeneste før september 1939,
3. pensjoner for fartstid i utenlandsk hvalfangst, før september 1939 og etter 31. desember 1945.
4. I tillegg kommer et fast tilskudd på 8 kroner.

Tilskuddet avrundes til nærmeste hundre tusen kroner.

Trygden er garantert av staten (Arbeids- og inkluderingsdepartementet) ved at underskudd utover reguleringsfondet dekkes av staten ved garantitilskudd (§ 8). Overskudd i regnskapsåret legges til pensjonstrygdens reguleringsfond. Underskudd dekkes av reguleringsfondet så lenge det er midler i fondet.

Trygdens fond forvaltes etter regler som fastsettes av styret.

NOTE 13**PENSJONSUTBETALINGER TIL MEDLEMMER AV PENSJONSTRYGDEN**

	2021	2020	2019
Alderspensjoner under 67 år	963 658 792	920 962 555	902 846 002
Alderspensjoner over 67 år	4 423 296	5 370 910	8 285 377
Enkepensjoner	27 826 175	32 095 398	37 913 629
Andre tillegg og fradrag	15 346 636	16 629 451	15 295 664
Tilbakebetaling av premie engangsbeløp	17 671 411	16 546 364	15 188 543
Sum pensjonsutbetalinger	1 028 926 310	991 604 678	979 529 215
Korreksjon pensjoner tidligere perioder*	6 789	88 298	-520 162
Sum pensjonsutbetalinger korrigert	1 028 933 099	991 692 976	979 009 053

Virksomheten har en pensjonsordning som omfatter i alt 5 529 personer per 31.12.2021.

Pensjonsutbetalingene i ordningen finansieres etter utligningsprinsippet ved at løpende inntekter av pensjonsavgift fra sjømenn og rederier skal dekke løpende utgifter til pensjoner og administrasjon. Staten finansierer spesielle pensjonsforpliktelser; av disse er krigsfartstillegget den viktigste. Ordningen har ikke kapitaldekning for sine fremtidige forpliktelser, men er garantert av staten.

Det er lagt til grunn en forenklet regnskapsmessig tilnærming til pensjoner. Det er følgelig ikke gjort beregning eller avsetning for eventuell over-/underdekning i pensjonsordningen.

* Tallene viser nettoeffekten av korrigerende pensjoner og innkrevet feilutbetalte pensjoner tidligere år.

NOTE 14**LØNSKOSTNADER OG YTELSER, GODTGJØRELSER TIL DAGLIG LEDER, STYRET OG REVISOR**

LØNSKOSTNADER	2021	2020	2019
Lønninger	16 004 982	16 412 048	16 112 245
Aktivering interne timer*	0	-3 201 420	-4 312 200
Arbeidsgiveravgift	2 419 094	2 370 145	2 594 263
Pensjonskostnader	1 553 845	1 969 668	1 954 791
Andre ytelser	1 111 006	1 884 448	1 681 211
Sum	21 088 927	19 434 890	18 030 310

*PTS har i 2018 til 2020 aktivert interne lønnskostnader knyttet til Prosjekt ny lov.

Selskapet har i 2021 hatt 20,7 avtalte årsverk og 20,4 utførte årsverk.

YTELSER TIL LEDENDE PERSONER	2021	2020	2019
Daglig leder:			
Lønn	1 502 571	1 464 730	1 438 474
Pensjonskostnader	184 816	210 921	205 702
Annen godtgjørelse	20 336	18 622	17 466
Sum	1 707 723	1 694 273	1 661 642
Styrehonorar	77 520	76 224	69 657

Samlet premiesats for pensjonsinnskudd til SPK 2021 har vært 12,30 %. Premiesatsen for 2020 var 14,40 %. Det er ikke gitt lån/sikkerhetsstillelse til daglig leder, styrets leder eller andre nærstående parter.

PTS har ingen forpliktelser knyttet til bonus eller fratredelse etc.

KOSTNADSFØRT GODTGJØRELSE TIL REVISOR

I henhold til lov om Riksrevisjonen av 7. mai 2004 og sjømannspensjonslovens § 19 revideres Pensjonstrygden for sjømenns regnskap av Riksrevisjonen. Pensjonstrygden for sjømenn belastes således ikke for godtgjørelse til revisor.

NOTE 15

ANNEN DRIFTSKOSTNAD

	2021	2020	2019
Lokaler og inventar	3 667 747	3 678 554	3 645 895
Kontorrekvisita, tlf., porto m.m.	1 053 296	1 232 815	718 518
IT-kostnader	9 036 257	5 072 091	3 391 667
Tap av fordringer	412 355	157 725	267 613
Endring i avsetning tap av fordringer	740 000	910 000	-570 000
Øvrige driftskostnader	936 453	847 022	1 861 948
Sum annen driftskostnader	15 846 107	11 898 208	9 315 640
Tapsført pensjonspremie	82 568	126 170	526
Tapsført pensjonskrav	329 787	84 508	267 991
Innkomet tidligere tapsførte fordringer	0	-52 953	-904
Sum tap av fordringer	412 355	157 725	267 613

NOTE 16**SPESIFIKASJON AV FINANSINTEKTER OG FINANSKOSTNADER**

FINANSINTEKTER	2021	2020	2019
Renteinntekt	95 809	251 932	735 418
Morarenter	565 731	523 802	386 495
Sum renteinntekt	661 541	775 734	1 121 913
Returprovisjon verdipapirer	493 873	391 710	431 597
Annen finansinntekt	2 642	13 807	1 176
Sum annen finansinntekt	496 515	405 517	432 774

FINANSKOSTNADER	2021	2020	2019
Rentekostnad	0	0	0
Bankgebyrer	230 091	240 285	260 287
Inkassoomkostninger	150 029	249 724	171 068
Annen finanskostnad	726 462	562 901	428 934
Sum finanskostnader	1 106 582	1 052 910	860 289
Netto finansposter	51 473	128 341	694 397

Renteinntektene utgjør i hovedsak renter på innstående hos DnB. Inkassoomkostningene gjelder innkrevingsavtale med Intrum.

PENSJONSTRYGDEN
FOR SJØMENN 