

Arbeids- og sosialdepartementet

GRUNNLAGET FOR INNTEKTSOPPGJØRENE 2015

Kortversjonen

fra

Det tekniske beregningsutvalget for inntektsoppgjørene

Oslo, 16. februar 2015

Forord

Det tekniske beregningsutvalget for inntektsoppgjørene legger her fram en foreløpig rapport foran inntektsoppgjørene i 2015. Rapporten i endelig utgave vil foreligge i slutten av mars.

Rapporten gir oversikt over utviklingen i de senere årene i lønninger, inntekter, priser, makroøkonomi og konkurransevne. Utvalget presenterer dessuten en prognose for konsumprisveksten fra 2014 til 2015. Rapporten inneholder også korte beskrivelser av utsiktene for internasjonal og norsk økonomi.

Rapporten bygger delvis på foreløpig statistikk og anslag for 2014. Deler av rapporten vil derfor bli oppdatert mot slutten av mars. Dette gjelder bl.a. tall for lønnsutviklingen, for forholdet mellom kvinners og menns lønn, lønn etter utdanning og oppdaterte tall for utviklingen i lønns- og inntektsfordelingen. Etter oppdateringen vil rapporten bli trykket i NOU-serien.

Utvalget vil som vanlig også komme med en rapport etter inntektsoppgjørene i juni som vil redegjøre for resultater av lønnsoppgjør i 2015. Dette materialet offentliggjøres som en nettversjon i juni, og blir trykket i NOU-serien i mars/april til neste år.

Beregningsutvalget ble ved kongelig resolusjon av 7. oktober 2011 gjenoppnevnt for en ny periode inntil 30. september 2015 med følgende mandat:

”Utvalget skal i tilknytning til inntektsoppgjørene legge fram det best mulige tallmessige bakgrunnsmateriale og presentere det i en slik form at uenighet partene i mellom om økonomiske forhold så vidt mulig kan unngås.

Utvalget skal legge fram oppsummeringsrapporter etter inntektsoppgjør.

Utvalget skal, når departementet ber om det, kunne klargjøre det tallmessige grunnlagsmateriale for spesielle inntektspolitiske spørsmål.

Utvalgets utredninger avgis til Arbeidsdepartementet¹”.

¹ Arbeids- og sosialdepartementet fra 1. januar 2014.

I tillegg til utvalgets medlemmer og sekretariatet har følgende deltatt i arbeidet med rapporten: Bjørn Henriksen, Arbeidsgiverforeningen Spekter, Oddbjørn Eidem, Næringslivets Hovedorganisasjon, Ellen Bakken, Landsorganisasjonen i Norge, Rolf Stangeland, Unio, Eirik Solberg, KS, Ørnulf Kastet, Yrkesorganisasjonenes Sentralforbund, Trond Teisberg, Akademikerne, Bård Westbye, Virke, Ragnar Ihle Bøhn, Kommunal- og moderniseringsdepartementet, Nini Barth og Marius Scheele, Statistisk sentralbyrå.

Oslo, 16. februar 2015

Ådne Cappelen
leder
Statistisk sentralbyrå

Ann Lisbet Brathaug
Statistisk sentralbyrå

Stein Gjerding
Arbeidsgiverforeningen Spekter

Ellen Horneland
Landsorganisasjonen i Norge

Lars Haartveit
Hovedorganisasjonen Virke

Grete Jarnæs
Kommunal- og
moderniseringsdepartementet

Torill Lødemel
Næringslivets Hovedorganisasjon

Synnøve Nymo
Arbeids- og sosialdepartementet

Erik Orskaug
Unio

Stein Reegård
Landsorganisasjonen i Norge

Helle Stensbak
Yrkesorganisasjonenes
Sentralforbund

Tove Storrødvann
Akademikerne

Per Kristian Sundnes
KS

Yngvar Tveit
Finansdepartementet

Tormod Belgum, Arbeids- og sosialdepartementet, sekretariatsleder
Ragnhild Nersten, Arbeids- og sosialdepartementet
Agnes Marie Simensen, Arbeids- og sosialdepartementet
Runar Aksnes, Finansdepartementet
Brynjar Indahl, Finansdepartementet
Alma Kajtaz, Finansdepartementet
Torbjørn Eika, Statistisk sentralbyrå
Harald Lunde, Statistisk sentralbyrå
Victoria Sparrman, Statistisk sentralbyrå

Side

1. Lønnsutviklingen	5
2. Prisutviklingen	8
3. Makroøkonomisk utvikling	10
4. Industriens konkurransevne	14
5. Inntektsutviklingen i husholdningene	16
Vedleggstabeller	19

1 LØNNSUTVIKLINGEN

For ansatte i de største forhandlingsområdene anslår Beregningsutvalget lønnsveksten fra 2013 til 2014 til om lag 3,2 prosent i gjennomsnitt. For lønnstakere under ett legger utvalget til grunn at lønnsveksten fra 2013 til 2014 var 3,1 prosent.

Årslønnsveksten fra 2013 til 2014 er anslått til 3 prosent for industriarbeidere og til $3\frac{1}{4}$ prosent for industrifunksjonærer i NHO-bedrifter. Endringer i uregelmessige tillegg trakk lønnsveksten ned for industriarbeidere og opp for industrifunksjonærer. Lønnsveksten for alle ansatte i industrien i NHO-bedrifter er foreløpig anslått til i gjennomsnitt om lag $3\frac{1}{4}$ prosent.

I etterkant av lønnsoppgjøret i frontfaget i 2014 anslo NHO, i forståelse med LO, lønnsveksten samlet for arbeidere og funksjonærer i industrien i NHO-området til å bli 0,6 prosentpoeng lavere enn i 2013, noe som tilsa en årslønnsvekst på 3,3 prosent fra 2013 til 2014.

Årslønnsveksten i Virke-bedrifter i varehandelen er beregnet til 3,5 prosent. Endret sammensetning av lønnstakere trakk lønnsveksten opp. I finanstjenester, som omfatter noen flere grupper enn forhandlingsområdet bank og forsikring, er lønnsveksten beregnet til 2,9 prosent. Lavere bonusutbetalinger i 2014 enn i 2013 trakk lønnsveksten ned. For ansatte i kommunene er lønnsveksten anslått til 3 prosent. Streiken blant undervisningspersonell trakk lønnsveksten ned med 0,3 prosentpoeng for hele kommunesektoren. I Spekter-bedriftene ekskl. helseforetakene er lønnsveksten anslått til $3\frac{1}{4}$ prosent og i helseforetakene til 3,4 prosent. For ansatte i staten anslås lønnsveksten fra 2013 til 2014 til $3\frac{1}{4}$ prosent.

I NHO-området er lønnsveksten for arbeidere fra 2013 til 2014 foreløpig anslått til i underkant av 3 prosent i hotell- og restaurantvirksomhet, til om lag 3 prosent i transportsektoren, til om lag $3\frac{1}{2}$ prosent i byggevirksomhet og til om lag $2\frac{1}{2}$ prosent for oljevirksomhet, offshore. Vedleggstabell 1 gir oversikt over lønnsveksten for flere grupper.

Utvalget anslår *lønnsoverhenget* til 2015 til om lag 1,4 prosent i gjennomsnitt i de største forhandlingsområdene. For industriarbeidere er overhenget anslått til vel 1 prosent og for industrifunksjonærer til $1\frac{1}{4}$ prosent. For ansatte i Virke-bedrifter i varehandelen er overhenget beregnet til 1,0 prosent, og for ansatte i finanstjenester, som omfatter noen flere grupper enn forhandlingsområdet bank og forsikring, til 1,2 prosent. For ansatte i kommunene er overhenget anslått til $1\frac{3}{4}$ prosent. Streiken blant undervisningspersonell trakk lønnsoverhenget opp for hele kommunesektoren. For ansatte i staten er overhenget anslått til 2 prosent. I Spekter-området er overhenget til 2015 anslått til 1,2 prosent i helseforetakene og til $\frac{3}{4}$ prosent i øvrige virksomheter.

Tabell 1.1 Årslønnsvekst fra året før i prosent for noen store forhandlingsområder. Per årsverk

	NHO-bedrifter i industrien			Virke- bedrifter i varehandel ¹	Finans- tjenester ²	Offentlig forvaltning ³	Statsansatte ⁴	Kommuneansatte			Spekter-bedrifter	
	Industri i alt	Industri- arbeidere	Industri- funksjonærer					Kommuneansatte i alt ⁵	Undervisnings- personell ⁶	Øvrige ansatte	Helsefore- takene ⁸	Øvrige bedrifter
2005	4,0	3,4	4,3	3,9	7,7	3,4	3,4	3,4	3,0	3,6	3,3	3,6
2006	4,3	3,6	4,6	4,2	5,6	4,0	4,5	3,9	2,6	4,5	3,7	4,8
2007	5,3	5,5	5,7	5,0	5,2	4,9	5,1	4,8	3,6	5,3	4,9	5,3
2008	6,1	5,7	6,3	4,4	9,2	6,7	6,7	6,7	5,7	7,1	6,5	6,2
2009	4,2 ⁹	3,9 ⁹	4,5 ⁹	1,8 ⁹	0,4 ⁹	4,6	4,4	4,6	4,4	4,7	5,1	4,0
2010	4,1	3,6	4,3	3,6	5,9	3,7	4,5	3,7	3,6	3,7	3,5	3,5
2011	4,6	4,4	4,7	3,6	4,9	4,2	4,2	4,3	4,3	4,3	4,0	4,1
2012	4,2	4,1	4,1	3,3	3,0	4,0	4,1	4,1	4,0	4,1	3,7	4,2
2013	3,9	3,5	4,3	4,0	6,7	3,7	3,5	3,7	3,2	3,9	3,8	3,6
2014	3¼	3	3¼	3,5	2,9	3,1	3¼	3 ⁷	2¼ ⁷	3¼ ⁷	3,4	3¼
2004-2009	26,3	24,1	28,1	20,8	31,2	25,9	26,5	25,7	20,8	27,8	25,8	26,3
Gj. sn. per år	4,8	4,4	5,1	3,9	5,6	4,7	4,8	4,7	3,9	5,0	4,7	4,8
2009-2014	21,7	20,0	22,4	19,3	25,6	20,1	21,1	20,3	18,7	20,8	19,8	20,1
Gj. sn. per år	4,0	3,7	4,1	3,6	4,7	3,7	3,9	3,8	3,5	3,8	3,7	3,7
Årslønn 2013, per årsverk	521 400	419 800	650 900	-	-	471 500	507 300	448 700	496 000	433 000	506 700	476 500
Årslønn 2013, heltidsansatte	-	-	-	442 100	640 500	-	-	-	-	-	-	-
Antall årsverk 2013	166 600	92 800	73 800	84 000 ¹⁰	30 600 ¹⁰	609 100	139 500	372 300	89 000	283 600	97 300	45 400

¹ Lønnsveksttallene er for heltidsansatte.

² Forretnings- og sparebanker og forsikringsvirksomhet som omfatter noen flere grupper enn forhandlingsområdet bank og forsikring. Lønnsveksttallene er for heltidsansatte. Bortsett fra i 2009, 2012 og 2014 trakk bonusutbetalinger opp lønnsveksten i perioden 2005-2014.

³ Et vektet gjennomsnitt av veksttallene for statsansatte, kommuneansatte og ansatte i helseforetakene. Antall årsverk i hver gruppe er brukt som vekter.

⁴ Eksklusiv de statlig eide helseforetakene. For 2013 og 2014 er det for staten foretatt korrigeringer i lønnsdataene for forsvaret i forhold til publiserte lønnsdata fra SSB.

⁵ Omfatter ansatte i kommunene, fylkeskommunene og andre virksomheter som er medlemmer i KS, herunder bedriftsmedlemmer. Tallene omfatter også stillinger med hovedsakelig lokal lønnsdannelse og undervisningsstillinger med hovedsakelig sentral lønnsdannelse. Etter 2005 er Oslo kommune inkludert.

⁶ Undervisningspersonell ble en del av det kommunale tariffområdet fra 1. mai 2004, mens det tidligere var en del av det statlige tariffområdet. I 2004 og 2005 omfattet tallene undervisningsstillinger med hovedsakelig sentral lønnsdannelse og ekskl. Oslo kommune. Fra 2006 er Oslo kommune inkludert.

⁷ For ansatte i konflikt i 2014 ble virkningstidspunktet forskjøvet. Dette trakk årslønnsvekstanslaget i 2014 ned med 1/3 prosentpoeng i hele kommunesektoren, med om lag 1 prosentpoeng for undervisningspersonell og med om lag 0,1 prosentpoeng for øvrige ansatte i kommunesektoren.

⁸ Beregnet på Spekters tallmateriale fram til og med 2009 og fra 2010 beregnet på tallmateriale fra Statistisk sentralbyrå.

⁹ Lønnsveksten fra og med 2008 er etter ny næringsstandard. Sammenlignet med veksten fra 2007 til 2008 og tidligere år, vil det være et brudd i tidsserien.

¹⁰ Heltidsansatte.

Kilder: Statistisk sentralbyrå og Beregningsutvalget

Tabell 1.2 Lønnsoverhenget fra året før i prosent. 2010 – 2015

Område/gruppe:	2010	2011	2012	2013	2014	2015
NHO-bedrifter i industrien i alt ¹ :	1,4	1,5	1,5	1,6	1,3	
Industriarbeidere	1,0	1,2	1,3	1,2	1,2	1
Industrifunksjonærer	1,7	1,9	1,8	2,1	1,4	1¼
Virke-bedrifter i varehandel	0,7	1,2	1,0	0,7	1,0	1,0
Finanstjenester ²	1,0	1,3	1,3	1,4	1,0	1,2
Staten	0,9 ³	2,3	1,1	2,2	0,8	2
Kommunene i alt :	1,1	2,4	0,8	2,4	0,5	1¾ ⁶
Undervisningspersonale	1,0	2,4	0,7	2,5	0,3	2¾ ⁶
Øvrige ansatte	1,1	2,4	0,8	2,3	0,6	1⅔ ⁶
Ansatte i Spekter-bedrifter:						
Helseforetakene ⁴	2,0	1,9	0,8	1,0	0,7	1,2
Øvrige bedrifter	0,9	0,9	1,2	1,2	0,8	¾
Veid gjennomsnitt ⁵	1,2	1,9	1,0	1,8	0,8	1,4

¹ Arbeidere og funksjonærer i industrien er vektet sammen med lønssummen i hver gruppe som vekt.

² Forretnings- og sparebanker og forsikring under ett som omfatter noen flere grupper enn forhandlingsområdet bank og forsikring.

³ Omlegging av beregningsmetode trakk opp overhenget til 2010 med 0,3 prosentpoeng i forhold til tidligere beregning, jf. tabell 1.7 i NOU 2010:4.

⁴ Beregnet på Spekters tallmateriale til 2010. Fra 2011 beregnet på tallmateriale fra Statistisk sentralbyrå.

⁵ Overhenget er et gjennomsnitt for ansatte i virksomheter som er medlemmer av arbeidsgiverorganisasjoner og ansatte i offentlig forvaltning inklusive helseforetakene. Antall årsverk i hver gruppe er brukt som vekter.

⁶ For ansatte i konflikt i 2014 ble virkningstidspunkter forskjøvet. Dette trakk opp overhenget til 2015.

Kilde: Beregningsutvalget

2 PRISUTVIKLINGEN

Konsumprisindeksen (KPI) økte med 2,0 prosent fra 2013 til 2014 etter en oppgang på 2,1 prosent fra 2012 til 2013. Den lille reduksjonen i prisveksten skyldes i stor grad utviklingen i elektrisitetsprisene. Fra januar 2014 til januar 2015 økte KPI med 2,0 prosent.

Den underliggende prisveksten, målt ved konsumprisindeksen justert for avgiftsendringer og utenom energivarer (KPI-JAE), steg med 2,4 prosent i 2014 mot 1,6 prosent året før. Oppgangen i den underliggende prisveksten kan i stor grad føres tilbake til svekkelsen av norske kroner.

Beregningsutvalget har i denne rapporten gjennomført beregninger med den makroøkonomiske modellen KVARTS for å anslå utviklingen i konsumprisene fra 2014 til 2015. I modellberegningene er det blant annet lagt til grunn at:

- Elektrisitetsprisene inkludert nettleie vil holde seg på samme nivå i 2015 som i 2014.
- Oljeprisen blir på 450 kroner per fat som årsgjennomsnitt i 2015.
- Den importveide kronkursen på årsbasis vil svekke seg med 5 prosent fra 2014 til 2015.
- Importprisene på konsumrelaterte varer regnet i norske kroner vil stige med 5,9 prosent fra 2014 til 2015.
- Avgiftsopplegget ikke vil ha vesentlig betydning for prisveksten i 2015.

Modellberegningene gir en gjennomsnittlig økning i konsumprisene (KPI) fra 2014 til 2015 på 2,3 prosent. Justert for avgiftsendringer og utenom energivarer (KPI-JAE) gir modellberegningene en prisvekst i 2015 på 2,8 prosent. Dersom kronkursen blir 4 prosent svakere eller sterkere enn forutsatt, viser modellberegningen at prisstigningen vil bli 0,7 prosentpoeng høyere eller lavere i forhold til prognosebanen. En oljepris som på årsbasis er 100 kroner per fat høyere enn forutsatt, vil kunne øke prisstigningen med 0,2 prosentpoeng fra 2014 til 2015. En lavere oljepris vil på tilsvarende måte bidra til lavere prisstigning. Dersom veksten i elektrisitetsprisene blir 10 prosentpoeng lavere eller høyere enn lagt til grunn, vil det ifølge modellberegningene endre prisveksten med 0,5 prosentpoeng i forhold til prognosebanen.

Tabell 2.1 Modellresultater. Beregnet vekst i KPI og KPI-JAE i 2015 og virkninger av enkelte endringer i noen sentrale forutsetninger. Vekst i prosent fra samme periode året før og virkninger i prosent av prognosebanen.

	1. kv	2. kv	3. kv	4. kv	Året
KPI	1,9	2,2	2,2	2,7	2,3
KPI-JAE	2,5	2,8	2,9	2,9	2,8
<i>Virkninger på KPI av:</i>					
10 prosentpoeng høyere/lavere elektrisitetsprisvekst	+/-0,4	+/-0,4	+/-0,5	+/-0,5	+/-0,5
4 prosent svakere/sterkere krone	+/-0,4	+/-0,6	+/-0,8	+/-0,9	+/-0,7
100 kroner høyere/lavere oljepris	+/-0,2	+/-0,2	+/-0,3	+/-0,3	+/-0,2

Målt som vekst over fire kvartaler indikerer modellberegningen at den underliggende prisveksten, målt ved KPI-JAE, vil stige jevnt gjennom året. Også prisveksten målt ved KPI antas å stige jevnt gjennom året.

Slike modellbaserte beregninger vil alltid være beheftet med usikkerhet. Usikkerheten i prisvekstanslaget for 2015 er spesielt knyttet til utviklingen i kronekursen, oljeprisen og elektrisitetsprisene framover.

Med bakgrunn i de beregningene som er foretatt og ovennevnte forutsetninger, anslår Beregningsutvalget en gjennomsnittlig vekst i KPI på *om lag 2¼ prosent* fra 2014 til 2015.

3 MAKROØKONOMISK UTVIKLING

Internasjonal økonomi

Veksten i verdensøkonomien var den samme i 2014 som året før. Det er store forskjeller mellom land og regioner. I USA fortsetter oppgangen, mens euroområdet sliter. I framvoksende økonomier er veksten avtagende, men fortsatt langt høyere enn i industrilandene. For Norges handelspartnere samlet gikk veksten opp fra 1,0 prosent i 2013 til 1,3 prosent i fjor.

IMF anslår at veksten i verdensøkonomien vil vokse med 3,5 prosent i 2015, litt høyere enn i 2014. Det er industrilandene som vil stå for oppgangen, der veksten anslås å øke fra 1,8 til 2,4 prosent. Veksten i framvoksende økonomier ventes å avta litt, fra 4,4 til 4,3 prosent. Anslaget for 2015 er noe nedjustert siden IMF's anslag i oktober 2014, til tross for at oljeprisen har falt markert siden i fjor sommer.

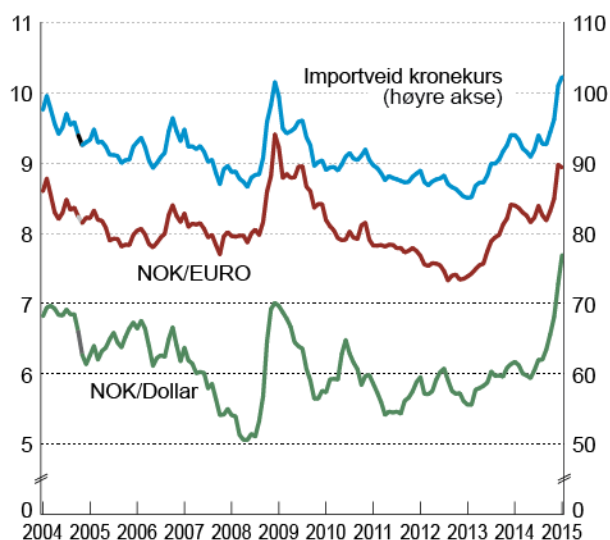
Arbeidsledigheten er fortsatt høy i mange OECD-land. Etter å ha nådd en topp i 2013 på 12 prosent, falt ledigheten i euroområdet til 11½ prosent i 2014. Dette er fortsatt høyt, og det kan trolig ta tid før veksten blir sterk nok til å redusere ledigheten i euroområdet vesentlig. Utviklingen har vært mer positiv i USA og Tyskland, der ledigheten har falt til henholdsvis 5½ og 4¾ prosent.

Det kraftige fallet i oljeprisen i 2014 skyldes dels at veksten i etterspørselen har vært lavere enn forventet, særlig i framvoksende økonomier, men i større grad at tilbudet av olje har økt, bl.a. fra USA. Lavere oljepris øker kjøpekraften i oljeimporterende land og kan støtte opp under veksten i verdensøkonomien.

Usikkerheten til utviklingen framover er betydelig. Finansmarkedene har vist seg skjøre de senere årene, og uventede hendelser fører raskt til store svingninger. Den geopolitiske situasjonen i Russland og Ukraina er fortsatt spent. Også den uavklarte situasjonen for Hellas kan skape ny uro. Svake regjeringsskiftninger i flere EU-land bidrar til å øke usikkerheten. Inflasjonen i eurosonen er nå negativ, og faren for deflasjon eller uønsket lav inflasjon er den siste tiden trukket fram som et risikomoment for området.

Norsk økonomi

Lav vekst hos Norges viktigste handelspartnere har lenge dempet eksportutviklingen, men veksten tok seg litt opp i 2014. Høy vekst i etterspørselen fra offentlig forvaltning og moderat vekst i husholdningens konsum og tradisjonell eksport bidro til at BNP Fastlands-Norge økte med 2,3 prosent i 2014.



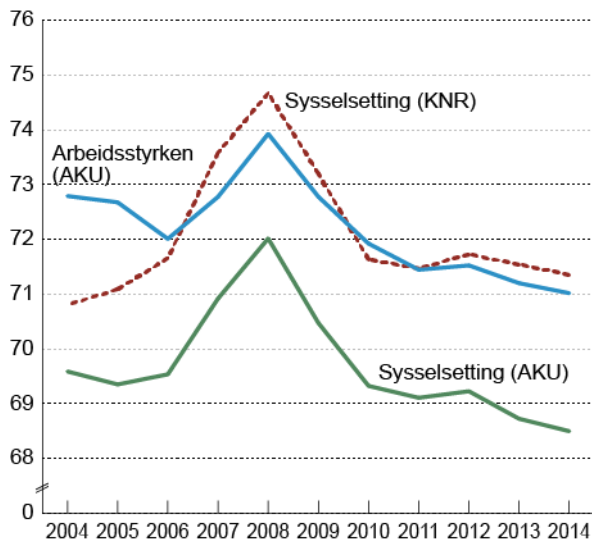
Figur 3.1 Utviklingen i kronkursen

Kilde: Norges Bank

Sysselsettingsveksten var i 2014 1,1 prosent. For første gang på lang tid økte ikke sysselsettingen i verfts- og transportmiddelindustri eller i reparasjon og installasjon av maskiner og utstyr som er industrinæringer med store leveranser til oljevirksomheten. Sysselsettingsraten viste en fortsatt nedgang i 2014 og nivået er betydelig lavere enn før finanskrisen.

Arbeidsledigheten i Norge økte gjennom andre halvår av 2014 og ledighetsraten (AKU) i 4. kvartal var 3,7 prosent. Gjennomsnittlig ledighet for året som helhet var 3,5 prosent. SSBs tall for ledige stillinger viser imidlertid en nedgang på om lag 0,3 prosent i hvert av de tre første kvartalene i 2014. Det at antall ledige stillinger faller tyder på at jobbutsettene til de arbeidsledige har forverret seg det siste året.

Kraftig fall i oljeprisen gjennom høsten 2014 og i starten av 2015 svekker utsiktene for oljenæringen. Markert fall i etterspørselen fra petroleumsvirksomheten, og relativ svak utvikling i fastlandsnæringenes investeringer samt husholdningenes etterspørsel ventes å bidra til lav aktivitetsvekst i 2015. Ekspansiv finanspolitikk, lavere rente og en svakere krone i 2015 sammenlignet med gjennomsnittet for 2014 vil imidlertid dempe nedgangen. Anslagene for veksten i BNP Fastlands-Norge for 2015 er gjennomgående klart lavere enn trendvekst. Det forventes at arbeidsledigheten øker i 2015.



Figur 3.2 Sysselsetting fra KNR og AKU som andel av antall personer i alderen 15 til 74 år. Tallene før 2006 er i AKU forlenget bakover med vekstrater i den gamle definisjonen av arbeidsstyrken.

Kilde: Statistisk sentralbyrå

Disponibel realinntekt for Norge økte med 1,0 prosent i 2014, mot 0-vekst året før. Sett over en lengre periode har det vært en betydelig samlet realinntektsvekst. I tiårsperioden fra 2004-2014 økte disponibel realinntekt med 29 prosent.

Den gjennomsnittlige disponible realinntektsveksten de siste ti årene var 2,6 prosent. Det sterkeste gjennomsnittlige bidraget har vært fra produksjonsaktiviteten i Fastlands-Norge, fulgt av bedring i bytteforholdet overfor utlandet. Bytteforholdsgevinsten kommer først og fremst fra prisutviklingen på råolje og naturgass, mens også prisutviklingen på andre varer og tjenester har bidratt positivt til bytteforholdsgevinsten i flere av årene vi har bak oss. I 2014 trakk derimot bytteforholdet ned diponibel realinntekt med 2,3 prosentpoeng, og dette bytteforholdstapet økte gjennom året og inn i 2015.

Vekstbidragene er vist i vedleggstabell 2, og bidraget fra produksjonsvekst er splittet opp i vekst i petroleumsvirksomhet og øvrige næringer.

Tabell 3.1 Utviklingen i noen makroøkonomiske hovedstørrelser. Prosentvis endring fra året før der ikke annet fremgår

	2013*	2014*	2015			
	Regnskap	Regnskap	SSB ¹	NB ²	FIN ³	Andre ⁴
Konsum i husholdninger og ideelle organisasjoner	2,1	2,1	1,4	2	2,7	1,7
Konsum i offentlig forvaltning	1,7	2,5	2,5	2½	2,2	2,3
Bruttoinvesteringer i fast kapital	6,8	1,2	-2,8	..	-0,9	-3,5
- Fastlands-Norge	2,9	1,8	1,2	2¼	2,4	-0,7
- Utvinning og rørtransport	17,1	0,0	-12,8	-15	-8	-15,7
Eksport	-3	1,7	0,8	..	2,2	2,0
- Tradisjonelle varer	1	2,7	3,1	4½ ⁵	3,6	3,3
Import	4,3	1,6	1,8	3½	2,5	0,0
- Tradisjonelle varer	3,2	0,0	-0,5	-0,2
Bruttonasjonalprodukt	0,7	2,2	0,5	2¼	1,6	1,2
- Fastlands-Norge	2,3	2,3	1	1 1/2	2	1,3
Sysselsatte personer	1,2	1,1	0,2	½	0,8	0,2
Utførte timeverk, Fastlands-Norge	0,7	1,6	0,7	..	1,1	0,4
Arbeidsledighetsrate -AKU (nivå)	3,5	3,5	3,9	3¾	3,6	4,0
Årslønn	3,9	3,1	3,1	3¼	3 1/4	2,9
Konsumprisindeksen	2,1	2,0	2,6	2½	2,1	2,4
Driftsbalansen, mrd. kroner	300	279 ⁹	235	..	379	240
Husholdningenes disponible realinntekt	2,8	2,5	1,9	1,8
MEMO:						
Pengemarkedsrente (nivå)	1,8	1,7	1,3	1¾	1,7	1,1
Importveid kronekurs ⁶	2,2	5,3	4	2,9	1,0	8,1
Utlånsrente, rammelån (nivå) ⁷	4,0	3,9 ⁹	3,4	3,1
Råoljepris ⁸ i kroner (nivå)	639	619	488	..	650	470

* Foreløpige tall

¹ Anslag ifølge Statistisk sentralbyrå, Økonomiske analyser 6/2014, desember 2014

² Anslag ifølge Norges Bank. Pengepolitisk rapport 4/2014, desember 2014

³ Anslag ifølge Finansdepartementet, Meld.St.1 (2014-2015), oktober 2014

⁴ Gjennomsnitt av anslag fra DNB, Nordea og SWEDBANK, januar 2015

⁵ Inkludert reisetraffikk og andre tjenester

⁶ Positivt tall innebærer svekket krone

⁷ Gjennomsnitt for året. Rammelån med pant i bolig

⁸ Brent Blend

⁹ SSBs prognose fra 4.12 2014

4 INDUSTRIENS KONKURRANSEEVNE

TBU presenterer flere tallfestede indikatorer for å beskrive norsk næringslivs konkurransesituasjon internasjonalt de siste ti årene. Flere av disse komponentene og særlig kostnadsindikatorer, har gjennomgående pekt i retning av en svekket situasjon for norske bedrifter. Dette bildet står noe i motsetning til resultatene når det gjelder sysselsetting og faktisk produksjonsutvikling i Norge sammenliknet med i andre land. Mens en rekke økonomiske indikatorer for Norge fremstår som bedre enn for mange andre land, innebærer det høye kostnadsnivået at bedriftenes konkurranseevne framover kan være usikker i deler av økonomien.

Det er en nær sammenheng mellom utviklingen i *konkurranseevnen* og *lønnsomheten i næringslivet*. Frontfagsmodellen peker på driftsresultatandelen som en sentral indikator for utviklingen i lønnsomheten. Lønnskostnadene som andel av brutto faktorinntekter til norsk industri har historisk svingt med konjunktorene rundt et nokså stabilt nivå. I fjor gikk lønnskostnadsandelen litt tilbake igjen, etter å ha steget i perioden 2011-2013. Nivået i fjor var på 68 prosent, i underkant av 2 prosentpoeng høyere enn det gjennomsnittlige nivået de siste ti årene. Målt ved nettotall var lønnskostnadsandelen i norsk industri i fjor på 81 prosent, 2 prosentpoeng høyere enn i perioden 2005-2014.

Den kostnadmessige konkurranseevnen målt isolert ved relative timelønnskostnader i industrien i felles valuta anslås å ha svekket seg med i gjennomsnitt 1,6 prosent per år de siste ti årene. Av dette kan 1,4 prosentpoeng tilskrives høyere lønnskostnadsvekst i Norge enn hos handelspartnerne, mens resten skyldes en styrking av kronen. I 2014 bidro en svekkelse av kronen på vel 6 prosent, til at de relative timelønnskostnadene i felles valuta gikk ned med 5,3 prosent.

Gjennomsnittlige timelønnskostnader i norsk industri var i 2014 anslagsvis 47 prosent høyere enn et handelsvektet gjennomsnitt av våre handelspartnere i EU, 9 prosentpoeng mindre enn året før. Nedgangen må ses i sammenheng med at kronen svekket seg fra 2013 til 2014. At timelønnskostnadene er høyere i norsk industri enn i industrien hos våre handelspartnere reflekterer norsk økonomis høye produktivitet og inntektsnivå, men også en høyere lønnsvekst enn i utlandet.

Ifølge foreløpige nasjonalregnskapstall har produktivitetsveksten i norsk industri, målt ved bruttoprodukt per timeverk, vært på rundt 2¼ prosent de to siste årene. Produktivitetsveksten i norsk industri i perioden 2004-2013 var på rundt 1½ prosent, om lag 1½ prosentpoeng lavere enn hos handelspartnerne. Dersom en ser på utviklingen målt ved bruttoprodukt i løpende priser per timeverk, er imidlertid bildet for norsk industri mer positivt. Dette gjenspeiler at norsk industri har hatt sterkere prisvekst på sine produkter enn industrien hos handelspartnerne.

Tabell 4.1 Timelønnskostnader i industrien. Prosentvis endring fra året før.

	Gj.snitt 2005- 2014	2005	2006	2007	2008	2009	2010	2011	2012	2013	2014
Vekst i lønnskostnader per time											
Norge ¹⁾	4,2	4,1	6,2	3,8	5,1	4,1	2,2	4,5	4,9	4,7	2,9
Handelspartnerne ²⁾	2,8	3,1	2,8	4,3	3,3	3,4	1,2	2,6	3,3	2,1	2,4
Relativ timelønnskostnadsvekst i nasjonal valuta	1,4	1,0	3,3	-0,5	1,7	0,7	1,0	1,9	1,5	2,5	0,5
Relativ timelønnskostnadsvekst i felles valuta	1,6	5,6	2,8	1,2	2,3	-2,2	5,4	3,8	3,2	-0,4	-5,3
<i>Memo:</i>											
Valutakurs ³⁾	-0,2	-4,4	0,5	-1,7	-0,5	2,9	-4,2	-1,9	-1,6	3,0	6,1

¹ Lønnskostnad per utførte timeverk i industrien, jf. nasjonalregnskapet.

² Tallene for årene 2005-2013 er fra Conference Board. For 2014 benyttes tall for vekst i arbeidskraftkostnadsindekser fra Eurostat. Tall for handelspartnerne er beregnet som veide geometriske gjennomsnitt, jf. boks 4.1.

³ Industriens effektive valutakurs. Et positivt endringstall innebærer en svekkelse av norske kroner målt ved industriens effektive valutakurs. Utviklingen i industriens effektive valutakurs kan avvike betydelig fra kronens verdi mot enkeltvalutaer. Dette innebærer bl.a. at et veid gjennomsnitt ikke gir et fullstendig uttrykk for den endringen i konkurransesituasjonen de enkelte bedriftene eller bransjene står ovenfor.

Kilder: Conference Board, Eurostat, SSB og Beregningsutvalget.

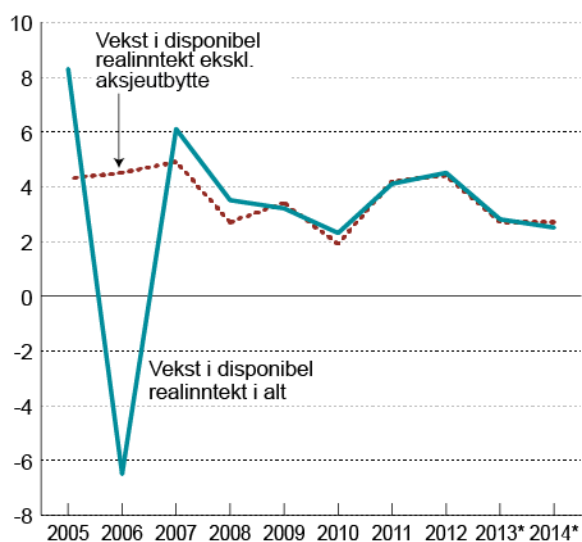
5 INNETKTSUTVIKLINGEN I HUSHOLDNINGENE

Samlet inntektsutvikling for husholdningene bestemmes både av inntektsutviklingen for den enkelte og av antallet som tjener opp inntekt. Også utviklingen i formues-, skatte- og trygdeforhold er viktige for den disponible inntekten.

Husholdningenes *disponible realinntekt* var ifølge foreløpige nasjonalregnskapstall 2,5 prosent høyere i 2014 enn året før, jf. figur 5.1. Regnet per person var økningen 1,4 prosent. Den største inntektskomponenten, *lønn*, bidro med 1,7 prosentpoeng til økt disponibel realinntekt.

Offentlige stønader, som er den viktigste inntektskilden for pensjonister og trygdede, har i hele perioden 2005-2014 gitt positive bidrag til veksten i husholdningenes disponible realinntekt. Utviklingen i offentlige stønader bidro til å øke veksten i disponibel realinntekt med 1,3 prosentpoeng i 2014, som er litt over gjennomsnittet for siste 10-årsperiode..

Husholdningenes *formuesinntekter* består i hovedsak av renter på bankinnskudd og aksjeutbytte, mens *formuesutgiftene* stort sett omfatter gjeldsrenter. Formuesinntektene, både renteinntekter og aksjeutbytte, trakk disponibel realinntekt ned med til sammen 0,2 prosentpoeng i 2014. Det er første gang siden 2009 at bidraget fra formuesinntekter var negativt. Samtidig bidro reduserte renteutgifter til å trekke opp disponibel realinntekt med 0,2 prosentpoeng.



Figur 5.1 Vekst i disponibel realinntekt for husholdninger og ideelle organisasjoner. Prosentvis endring fra året før.

*Foreløpige tall

Kilde: Statistisk sentralbyrå

Reallønn etter skatt ifølge standardbergninger for utvalgte grupper

Økningen i reallønn etter skatt for en lønnstaker med gjennomsnittlig årslønn anslås til 1,6 prosent fra 2013 til 2014, mot 1,8 prosent året før, jf. tabell 5.1.

For de grupper utvalget har tall for, varierte veksten i reallønn etter skatt i 2014 fra 1,4 prosent for industriarbeidere i NHO-bedrifter til 1,9 prosent for ansatte i Virke-bedrifter i varehandel og industrifunksjonærer i NHO-bedrifter. Veksten i reallønn etter skatt for utvalgte husholdningstyper varierer fra -1,1 prosent til 2,5 prosent. Veksten var lavest for ektepar med én

inntekt, og negativ for eksemplet med 300 000 kroner i inntekt. Den lave reallønnsveksten etter skatt for denne gruppen skyldes en halvering av verdien av klasse 2 fra 2013 til 2014.

Tabell 5.1 Gjennomsnittlig årslønn, lønnsvekst, og reallønnsvekst etter skatt for utvalgte forhandlingsområder. Lønnstakere i klasse 1 med gjennomsnittlig årslønn og med standardfradrag. Vekst i prosent

Grupper	Årslønn i 2013 ¹ , kr	2013		2014	
		Lønnsvekst	Vekst i reallønn etter skatt	Lønnsvekst	Vekst i reallønn etter skatt
Industriarbeidere ²	419 800	3,5	1,4	3	1,4
Industrifunksjonærer ³	650 900	4,3	2,1	3¼	1,9
Ansatte i Virke-bedrifter i varehandel ⁴	442 100	4,0	1,9	3,5	1,9
Ansatte i forretnings- og sparebanker og forsikring ⁵	640 500	6,7 ⁶	4,0	2,9 ⁶	1,6
Statsansatte ⁷	507 300	3,5	1,4	3¼	1,7
Kommuneansatte ⁸	448 700	3,7	1,6	3	1,5
Alle ⁹	489 900	3,9	1,8	3,1	1,6

¹ Tallene for årslønn i tabellen er konsistente med tallene for årslønn i tabell 1.1 og tabell 1.2.

² Gjelder for industriarbeidere i NHO-bedrifter med gjennomsnittlig avtalefestet normalarbeidstid, for dagarbeidere betyr dette 37,5 t/uke.

³ Industrifunksjonærer i NHO-bedrifter.

⁴ Tall for Virke-bedrifter i varehandel er for heltidsansatte.

⁵ Dekker noen flere grupper enn forhandlingsområdet bank og forsikring. Tall for heltidsansatte.

⁶ Bonusutbetalinger trakk lønnsveksten opp i 2013 og ned i 2014.

⁷ Eksklusiv de statlig eide helseforetakene.

⁸ Inklusive skoleverket.

⁹ Gjennomsnittet gjelder alle grupper, også de som ikke inngår i tabellen. Tallene er basert på lønnsveksten i nasjonalregnskapet.

Kilder: Statistisk sentralbyrå og Beregningsutvalget

Det ble gjort enkelte endringer i lønnsbeskatningen fra 2014 til 2015. Innslagspunktet for trinn 1 i toppskatten og øvre grense i minstefradraget for lønn og trygd ble økt utover justering for anslått lønnsvekst til henholdsvis 550 550 kroner og 89 050 kroner. Innslagspunktet i trinn 2 i toppskatten og personfradraget ble oppjustert i tråd med anslått lønnsvekst på 3,3 prosent fra 2014 til 2015. Nedre grense for å betale trygdeavgift ble økt fra 39 600 kroner til 49 650 kroner. Nedre grense i fradraget for reiser mellom hjem og arbeid ble økt fra 15 000 kroner til 16 000 kroner. Enkelte beløpsgrenser holdes nominelt uendret. Det gjelder blant annet fradraget for fagforeningskontingent, det særskilte fradraget i lønnsinntekt, særskilt fradrag for enslige forsørgere, det særskilte fradraget i Finnmark og Nord-Troms mv. Også barnetrygden holdes nominelt uendret fra 2014 til 2015.

Pensjonsytelser fra folketrygden

Pensjonen for enslige minstepensjonister og minstepensjonistektepar økte reelt med 1,2 prosent fra 2013 til 2014. I 2014 utgjorde minstepensjonen i gjennomsnitt 171 504 kroner for enslige og 317 295 kroner for ektepar.

AFP- og alderspensjonister har rett til et skattefradrag i pensjonsinntekt som sikrer at de som kun lever av minstepensjon ikke betaler inntektsskatt. I 2015 utgjør skattefradraget maksimalt 30 800 kroner. Skattereglene for pensjonister innebærer at en enslig pensjonist i 2015 vil begynne å betale skatt når pensjonsinntekten overstiger om lag 183 000 kroner. Tilsvarende vil et pensjonistektepar med lik pensjon begynne å betale skatt på en samlet inntekt over om lag 365 950 kroner. I disse beregningene er det lagt til grunn at pensjonistene kun har pensjonsinntekt og standardfradrag.

Fra og med 2015 er det innført nye skatteregler for ny uføretrygd fra folketrygden og uføreytelser fra andre ordninger, herunder tjenstepensjonsordninger. Uføreytelser skal skattlegges som lønnsinntekt. Det innebærer at skattebegrensningsregelen for uføre og særfradraget for uførhet ble avvirket fra 1.1.2015. Uføreytelsene ilegges nå en trygdeavgift på 8,2 prosent og gir rett til høyere minstefradrag.

Vedleggstabell 1 Beregnet årslønnsvekst¹ fra året før

Arbeidere i NHO-bedrifter ^{2,7} :										
År	Arbeidere	Industri-	Nærings- og	Treindustri	Kjemisk	Verksted- og	Bygg- og anleggsvirksomhet		Transport-	
	i alt	arbeidere	nytelse		prosessindustri ⁸	metallindustri	I alt	Byggevirksomhet		sektoren i alt
2004	3,6	3,6	4,0	3,1	-	4,0	3,6	3,6	4,0	
2005	3,2	3,4	3,6	3,1	-	3,6	2,7	2,9	3,8	
2006	4,2	3,6	3,3	3,9	-	3,8	3,9	4,1	3,9	
2007	5,4	5,5	5,4	5,8	-	6,4	5,4	5,5	4,4	
2008	5,7	5,7	5,7	5,8	-	5,9	5,4	5,5	6,6	
2009	4,3	3,9	3,4	3,0	4,2	4,4 ¹⁰	3,9	3,9	4,5	
2010	3,7	3,6	3,8	4,2	3,0	3,6	3,8	4,0	3,4	
2011	4,1	4,4	4,6	4,3	4,3	4,6	4,2	4,3	3,4	
2012	3,7	4,1	3,9	3,6	4,0	4,5	2,9	3,0	4,2	
2013	4,1	3,5	3,9	2,3	2,8	4,1	3,9	3,6	3,8	
2014		3	3		3	3	3 ½	3 ½	3	
2003-13	50,9	49,8	50,3	46,6	-	55,1	47,7	48,5	50,8	
Gj. sn. per år	4,2	4,1	4,2	3,9	-	4,5	4,0	4,0	4,2	
Årslønn 2013	425 900	419 800	397 800	381 400	445 000	437 100	448 400	441 000	405 800	

Arbeidere i NHO-bedrifter ^{2,7} :										
År	Landtransport	Hotell- og rest. ³	Funksjonærer i NHO-bedrifter ⁴		Industrien i NHO-bedrifter i alt ⁷	Forretnings- og sparebanker ^{4,7}	Varehandel ⁷			
			I alt	Industrifunk.			I alt	Virke-bedrifter ⁷		
2004	-	1,5	4,1	3,8	3,8	4,0	3,9	3,5		
2005	-	2,5	4,1	4,3	4,0	7,7	3,7	3,9		
2006	-	3,3	5,1	4,6	4,3	5,6	3,4	4,2		
2007	-	4,2	6,3	5,7	5,3	5,2	5,9	5,0		
2008	-	4,6	5,8	6,3	6,1	9,2	4,3	4,4		
2009	4,7	3,1	4,7	4,59	4,2	0,4	3,0	1,8		
2010	3,6	3,1	4,4	4,3	4,1	5,9	2,9	3,6		
2011	3,5	3,4	4,9	4,7	4,6	4,9	3,6	3,6		
2012	5,7	3,0	4,2	4,1	4,2	3,0	3,2	3,3		
2013	5,1	3,3	4,3	4,3	3,9	6,7	3,4	4,0		
2014	3	3	3 ½	3 ¼	3¼	2,9		3,5		
2003-13	-	37,0	59,6	57,5	54,5	66,6	44,2	44,2		
Gj. sn. per år	-	3,2	4,8	4,6	4,4	5,2	3,7	3,7		
Årslønn 2013	381 800	326 400	644 000	650 900	521 400	640 500	433 800	442 100		

År	Forretningsm. tjenesteyting ⁷	Kommunene ¹³				Spekter-bedrifter		
		Staten	I alt	Undervisnings- personell	Øvrige ansatte	Helseforetakene ¹¹	Øvrige bedrifter	
2004	3,5	3,7	3,8	3,2	4,1	3,0	3,4	
2005	2,4	3,4	3,4	3,0	3,6	3,3	3,6	
2006	3,2	4,5	3,9	2,6	4,5	3,7	4,8 ⁵	
2007	5,0	5,1	4,8	3,6	5,3	4,9	5,3	
2008	4,8	6,7	6,7 ⁶	5,7	7,1	6,5	6,2	
2009	2,7	4,4	4,6	4,4	4,7	5,1	4,0	
2010	3,3	4,5 ¹²	3,7	3,6	3,7	3,5	3,5	
2011	4,8	4,2	4,3	4,3	4,3	4,0	4,1	
2012	3,0	4,1	4,1	4,0	4,1	3,7	4,2	
2013	3,6	3,5	3,7	3,2	3,9	3,8	3,6	
2014		3 ¼	3	2 ⅓	3 ¼	3,4	3 ¼	
2003-13	42,8	53,9	52,3	44,6	55,7	50,1	51,9	
Gj. sn. per år	3,6	4,4	4,3	3,8	4,5	4,1	4,3	
Årslønn 2013	409 500	507 300	448 700	496 000	433 000	506 700	476 500	

¹ Veksttallene er per årsverk for arbeidere og funksjonærer i NHO-bedrifter, staten, kommunene og Spekter-bedrifter. For de andre er veksttallene for heltidsansatte med unntak av varehandel og forretningsmessig tjenesteyting fra og med 2010.

² Gjelder for arbeidere med gjennomsnittlig avtalefestet normalarbeidstid, for dagarbeidere betyr dette 37,5 t/uke.

³ Omfatter månedslønte, prosentlønte og timelønte arbeidstakere. Årslønnsnivået er et gjennomsnitt for fastlønte og prosentlønte.

⁴ Forretnings- og sparebanker og forsikringsvirksomhet under ett som omfatter noen flere grupper enn forhandlingsområdet bank og forsikring.

⁵ Ekskl. flygeledere var lønnsveksten 4,4 prosent.

⁶ En oppjustering av minstelønnsattsene for høyskolegruppene pr 1.1.2008 bidro med 0,2 prosentpoeng til lønnsveksten i 2008.

⁷ Lønnsveksten fra 2008 til 2009 er etter ny næringsstandard. Sammenlignet med veksten fra 2007 til 2008 og tidligere år, vil det være et brudd i tidsserien.

⁸ Gruppen samsvarer om lag med summen av tidligere elektrokjemisk industri, kjemisk industri og treforedling (se tabell 4.9 i NOU:2009:7) og en del mindre grupper innenfor kjemisk prosessindustri.

⁹ Antall årsverk i industrifunksjonærgruppen ble redusert med i overkant av 10 prosent fra 2008 til 2009, i hovedsak fordi forlag nå ble klassifisert utenfor industri, mens de fram til 2008 var innenfor industri.

¹⁰ Som følge av ny næringsgruppering ble montasje og reparasjon av heiser flyttet til bygg- og anleggsvirksomhet.

¹¹ Beregnet på Spekters tallmateriale til og med 2009 og for 2013. Fra 2010 til 2014 beregnet på tallmateriale fra SSB.

¹² Årslønnsveksten for det statlige tariffområdet inkluderer virkninger av ny arbeidstidsavtale for politi- og lensmannsetaten med et bidrag på 0,6 prosentpoeng, og 0,3 prosentpoeng som skyldes omlegging av beregningsmetode.

¹³ For ansatte i konflikt i 2014 ble virkningstidspunkter forskjøvet. Dette trakk årslønnsvekstanslaget i 2014 ned med 1/3 prosentpoeng i hele kommunesektoren, med om lag 1 prosentpoeng for undervisningspersonell og med om lag 0,1 prosentpoeng for øvrige ansatte i kommunesektoren.

Kilder: Statistisk sentralbyrå og Beregningsutvalget

Vedleggstabell 2 Vekst i disponibel realinntekt for Norge¹. Prosent

	Gj.snitt 2005-2014	2005	2006	2007	2008	2009	2010	2011	2012	2013*	2014*
Disponibel realinntekt	2,6	11,3	6,9	1,1	5,9	-11,0	3,3	4,9	3,9	0,0	1,0
Vekstbidrag fra ² :											
Petroleumsvekst i oljevirkosomhet ³	-1,0	-1,3	-1,7	-1,5	-1,0	-0,6	-1,3	-0,9	-0,5	-1,6	0,1
Produksjonsvekst ellers ³	2,1	3,9	4,0	4,3	0,7	-2,1	1,5	1,7	3,3	1,9	2,0
Endring i bytteforholdet	1,4	7,4	5,9	-1,2	6,4	-9,1	2,7	4,3	1,0	-0,3	-2,3
Herav prisutvikling på petroleum	1,2	6,4	4,7	-1,3	6,0	-8,2	2,0	4,8	1,0	-0,4	-1,9
Endring rente- og stønadsbalansen	0,2	1,2	-1,3	-0,5	-0,2	0,8	0,4	-0,2	0,0	0,1	1,3

* Foreløpige tall. Endringen i rente- og stønadsblanasen for 2014 er beregnet basert på de første kvartalene.

¹ Inntektstallene er deflatert med nasjonalregnskapets prisindeks for netto innenlandsk sluttanvendelse, dvs. innenlandske sluttleveringer inklusive lagerendring, men eksklusive kapitalslit.

² Uoverensstemmelser i tabellen skyldes avrunding.

³ Produksjonsvekst målt ved nettoproduktet regnet i faste priser.

Kilde: Statistisk sentralbyrå