

Kjerneområde landbruk

Veileder for registrering og prioritering av viktige områder for
jordbruk og kulturlandskap

Innhold:

Forord

Hva er kjerneområde landbruk?

Hvorfor peke ut kjerneområder

Bruksområder

Hvordan avgrense kjerneområder

Skjematisk fremstilling

Kriterier for utpeking av kjerneområder

Presentasjon

Sentrale aktører og roller

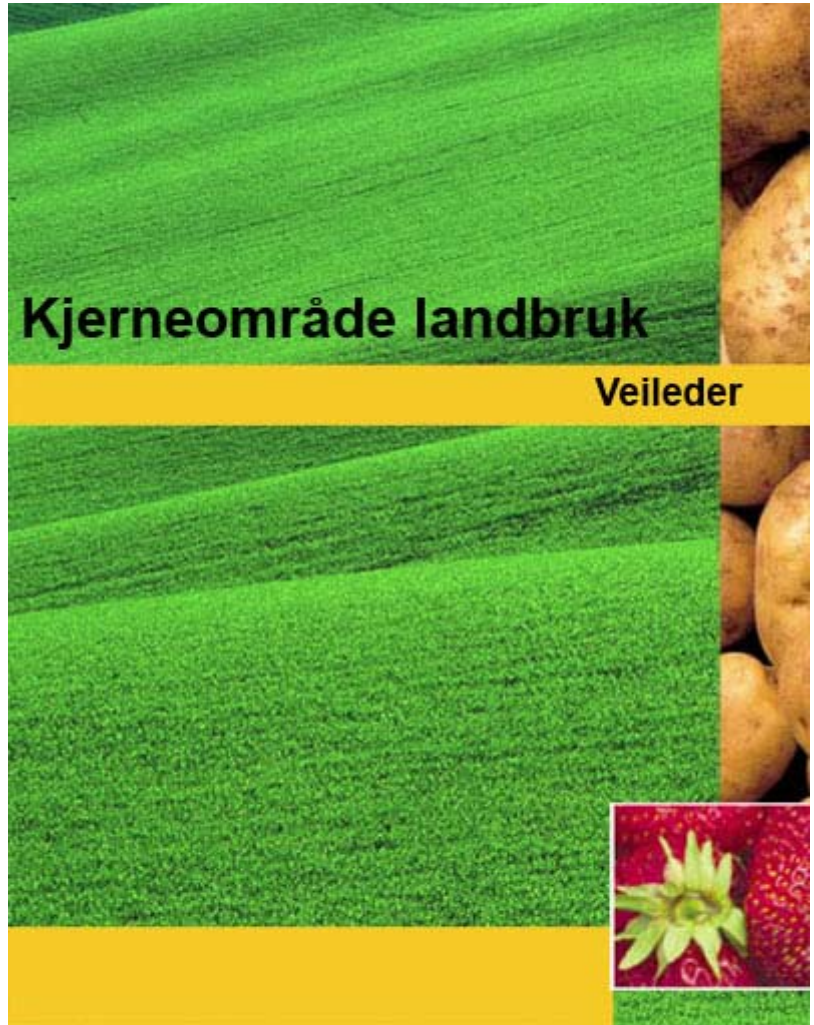
Datagrunnlag:

1. Arealenes produksjonsverdi
2. Kulturlandskap
3. Andre kilder

Eksempler

Bakgrunnsinformasjon

Mai 2005



Kjerneområde landbruk

Veileder for registrering og prioritering av viktige områder for jordbruk og kulturlandskap

Forord

Hvordan vil din kommune sikre grunnlaget for mat og opplevelser ?

Overalt hvor vi snur oss er vi omgitt av landskap. Hvordan landskapet formes er resultat av mange ulike beslutninger. Dyrka mark er grunnlaget for matproduksjon og landbrukets kulturlandskap er av vesentlig betydning for reiseliv, for kulturarv og identitet, for rekreasjon og trivsel og for det biologiske mangfoldet. Derfor ønsker Landbruks- og matdepartementet at kommune skal ha en bevisst holdning og langsiktig tenkning til bruken av landbruksarealene. Denne veilederen er laget som et hjelpemiddel slik at kommunene på en enkel måte kan peke ut de arealer som har betydning for landbruket og samfunnet.

Nasjonale mål

I løpet av de siste 50 årene er mer enn 1 million dekar dyrka og dyrkbar jord omdisponert i Norge. Verdifulle kulturlandskap forringes ved byggeaktivitet og gjengroing. Mulighetene til å bruke jord- og landskapsressursene som fortrinn for bosetting og næringsutvikling reduseres ytterligere dersom denne utviklingen fortsetter. Departementet har derfor satt som nasjonale mål å:

- halvere den årlige omdisponeringen av jordressurser innen 2010
- sikre en bærekraftig ressursforvaltning ved bevaring og vedlikehold av kulturlandskapet

Kommunene har en nøkkelrolle

Et viktig hjelpemiddel for å nå målene, vil være at kommunene peker ut kjerneområder landbruk og tegner disse inn på et kart som vedtas politisk. Med kjerneområde landbruk mener vi:

- områder som er godt egnet for matproduksjon
- verdifulle områder for landbrukets kulturlandskap

Et slikt kart gir signal om å unngå omdisponeringer av jordressursene og er et bidrag til god forvaltning av jordbrukslandskapet. Ved å følge opp klare og langsiktige prioriteringer i planleggingen, kan arealenes kvaliteter for matproduksjon og opplevelser sikres. De kommuner som har flotte landskap å tilby innbyggere og tilreisende, vil lykkes best i framtidens konkurranse når det gjelder innovasjon, nyetableringer og reiseliv.

Kommunene er ikke pålagt å lage kart over kjerneområder landbruk, men departementet mener dette vil være et nyttig verktøy for kommunenes praktiske arealforvaltning. I likhet med arbeidet med overføring av flere landbruksoppgaver til kommunene, er denne veilederen utformet i nært samarbeid med Kommunenes sentralforbund.

Det er ikke mulig å unngå all nedbygging av dyrka mark, og vi klarer ikke å holde alle jordbrukslandskap åpne. Derfor bør vi bevare og bruke de arealene som er godt egnet for matproduksjon og de verdifulle landskapene. Vi har tillit og forventninger til at kommunene tar utfordringene på alvor.

Lykke til med framtidens landskapsforvaltning !



Kulturlandskap, Fykse i Hordaland.
Foto: Ole Bakkebø

Kjerneområde landbruk

Veileder for registrering og prioritering av viktige områder for jordbruk og kulturlandskap

Hva er kjerneområde landbruk?

Med "kjerneområde landbruk" menes de arealene i kommunen som er viktige for to av landbrukets sentrale samfunnsoppgaver: Matproduksjon og opprettholdelse av jordbrukets kulturlandskap.

Kartet skal være enkelt

Kart som viser kjerneområder landbruk skal være enkelt å forstå og å bruke. Departementet anbefaler at kjerneområdene har en viss størrelse og sammenheng, og at de ikke deles inn i flere klasser, da dette gjør kartet mer komplisert. Hvilke arealer som skal inngå i kjerneområder landbruk, må bygge på en konkret faglig vurdering i hvert enkelt tilfelle, ut fra lokale forhold og prioriteringer.

Vilkårene for matproduksjon og kvalitetene i kulturlandskapet varierer mye mellom de ulike delene av landet. Kommunene må fokusere på arealer som i en lokal sammenheng er godt egna for matproduksjon og verdifulle kulturlandskap, selv om disse ikke alltid er blant de mest verdifulle sett i nasjonal skala. Landskapstyper kan være sjeldne eller særegne i en lokal sammenheng, og derfor verdifulle. Andre landskap kan være vanlig i en kommune, men likevel ha stor verdi dersom de er sjeldne regionalt eller nasjonalt. Begge typer landskap bør fanges opp i kjerneområdene.



Kulturlandskap i aktiv drift, Vang kommune, Oppland
Foto: Erik Anders Aurbakken

Kjerneområde landbruk

Veileder for registrering og prioritering av viktige områder for jordbruk og kulturlandskap

Hvorfor peke ut kjerneområder for landbruk?

Hensikten er å prioritere arealene i et langsiktig perspektiv og unngå nedbygging og oppstykking av jorda, eller forringelse av kulturlandskapet. Det vil bidra til å sikre ressursene for matproduksjon, kunnskap, grønn næringsutvikling og opplevelser, eller andre verdier.

Kjerneområdene kan representere flere verdier.

Matproduksjon

Kun 3 % av landarealet i Norge er jordbruksareal. Disse arealene er under press i mange områder. I et langsiktig perspektiv er det viktig for samfunnet å kunne produsere mat på de arealene som er best egnede. Jordbruksarealene er grunnlaget for å kunne utvikle lokale matprodukter.



Dyr gir liv til landskapet og vedlikeholder miljøverdier.
Foto: Oscar Puschmann

Miljøverdier

Kulturlandskapet har kulturhistoriske og biologiske verdier som kan bli skadelidende ved gjengroing eller nedbygging. Verdiene gir oss grunnlag for kunnskap og opplevelser knytta til tidligere tiders ressursbruk.

Verdi for befolkningen

Mange steder er jordbrukets kulturlandskap viktige for befolkningen i dagliglivet, for friluftsliv, rekreasjon, opplevelser, som lokale kultur- og identitetsbærere eller som grunnlag for helse og trivsel.



Beitedyr gir både opplevelser og skjøtsel av landskapet.
Foto: Cesilie Aurbakken

Muligheter for nye landbruksbaserte næringer

Kulturlandskap som er holdt i hevd byr på opplevelsesmuligheter som er verdifulle for reiselivet, og kan gi grunnlag for utvikling av nye landbruksbaserte næringer.

Kjerneområde landbruk

Veileder for registrering og prioritering av viktige områder for jordbruk og kulturlandskap

Kart over kjerneområdene har mange bruksområder

Respekt og forutsigbarhet

Erfaring viser at kommuner som setter langsiktige arealgrenser lettere oppnår respekt og forståelse for enkeltavgjørelser som tas og at saksbehandlingen blir mindre ressurskrevende. Samtidig gir det større forutsigbarhet i forhold til innbyggere, grunneiere, utbyggere og regionale myndigheter.

Arealplanlegging

Kjerneområder landbruk vil være viktig faglig dokumentasjon i kommuneplanprosesser, ved behandling av reguleringsplaner eller søknader om dispensasjon, samt ved enkeltsaker etter jord- eller konsesjonslovene. Kartet bør være et godt grunnlag for avveininger mellom ulike hensyn som gjøres i planprosessene.





Ved store arealinngrep er det viktig med god dokumentasjon av arealenes verdi.

Utbygging av E 18 i Askim kommune, Østfold.

Foto: Oscar Puschmann

Grunnlag for landbrukspolitiske prioriteringer

Kjerneområde landbruk kan også inngå som del av en landbruksplan eller annen tilsvarende temaplan. Kartet er også nyttig ved forvaltning av kommunale midler til miljøtiltak i landbruket og ved utforming av de regionale miljøprogrammene. Det er viktig at kommunene vurderer hvilken nytte informasjonen gir og hvilke aktører utenfor den kommunale forvaltningen det er aktuelt å samarbeide med.





Gjengroinga skyter fart på 10 år. Valle i Setesdal.
Foto: Oscar Puschmann

Kjerneområde landbruk

Veileder for registrering og prioritering av viktige områder for jordbruk og kulturlandskap

Hvordan avgrense kjerneområder for landbruk

Oppstart - politisk forankring

Erfaring fra kommuner som trukket langsiktige grenser, viser at politisk forankring er viktig både ved oppstart og slutføring. Det anbefales at politikerne involveres tidlig.

Datafangst

Forslag til kjerneområder må bygge på god fagkunnskap. Fagdata i form av kart, flybilder og rapporter, sammen med god lokalkunnskap om produksjonsforhold og kulturlandskapet, bør være hovedgrunnlaget. Ofte har kommunen mye data i form av kart, bilder og registreringer eller arealplaner. Det bør ikke være nødvendig å foreta nye registreringer eller feltarbeid, men samle eksisterende data.

Departementet tilbyr standard kartgrunnlag

Kommunen kan kontakte sentrale og regionale fagmiljøer for å få tilgang til grunnlagsdata om jordbrukets arealressurser og kulturlandskap.

Mer informasjon på:

- [Sentrale aktører og roller](#)
- [Datagrunnlag](#)

Gjennom Norsk institutt for jord- og skogkartlegging (NIJOS) vil departementet tilby standard kartgrunnlag som utgangspunkt.

Kartfesting av aktuelle kjerneområder

På grunnlag av eksisterende data identifiseres viktige områder for matproduksjon og viktige kulturlandskap. Det bør gjøres som to ulike deltema, fordi temaene baseres på ulikt faggrunnlag, og fordi det er en fordel å vise til en faglig begrunnelse for hvorfor et område er foreslått. Deretter sammenstilles de to deltemaene til et kart som viser forslag til avgrensing av kjerneområdene. Områdene vil dels være arealer med hovedvekt på jordressurser, dels arealer med hovedvekt på kulturlandskap og ofte ha begge typer kvaliteter.

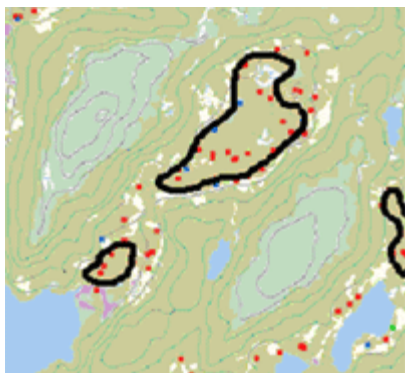


Et område med høyproduktive jordressurser og verdifullt landskap, Hadeland i Gran kommune. Foto: Gunnar Prøis.

Et slikt kart kan ikke fange opp alle detaljer i arealtilstanden, og dermed kan noen verdifulle områder bli liggende utenfor kjerneområdene og enkelte mindre verdifulle arealer havne innenfor. Dersom et kjerneområde går over to kommuner, bør avgrensingen harmoniseres på tvers av kommunegrensene.

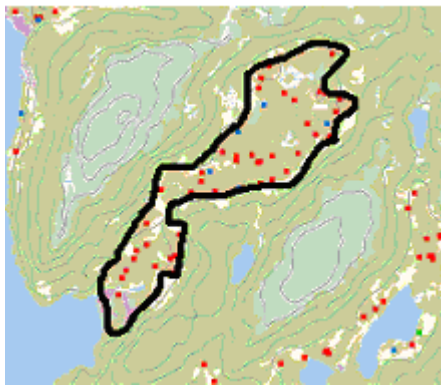
Prinsippkisse

Eksempel på kart over viktige områder for matproduksjon.



Eksempel på kart over viktige områder for landbrukets kulturlandskap.





Eksempel på helhetlig kjerneområde

Politisk behandling

Departementet anbefaler at kart over kjerneområdene skal ligge til grunn ved rullering av kommuneplanen. For å gi kartet en forankring i kommuneplanen og synliggjøre det for allmennheten, kan det følge kommuneplanens arealdel som vedlegg. Kartet kan også behandles som en tematisk kommunedelplan. I disse tilfeller vil det ikke ha rettsvirkning, men status som veiledende retningslinje.

For kommuner som har en landbruksplan eller næringsplan, eller er i gang med å lage en, kan kartet over kjerneområdene innarbeides i denne og behandles politisk sammen med planen.

Digitalisere og samle kart over kjerneområder i en sentral database

Offentlig forvaltning, innbyggere og andre vil ha nytte av enkel tilgang til kart over kjerneområdene. Det er derfor ønskelig at kartet foreligger digitalt og sendes til Fylkesmannen. Fylkesmannen vil sende det til NIJOS, som legger det i en database som er tilgjengelig over internett.



Styrkesnes, Sørfold kommune i Nordland. Foto: Oscar Puschmann

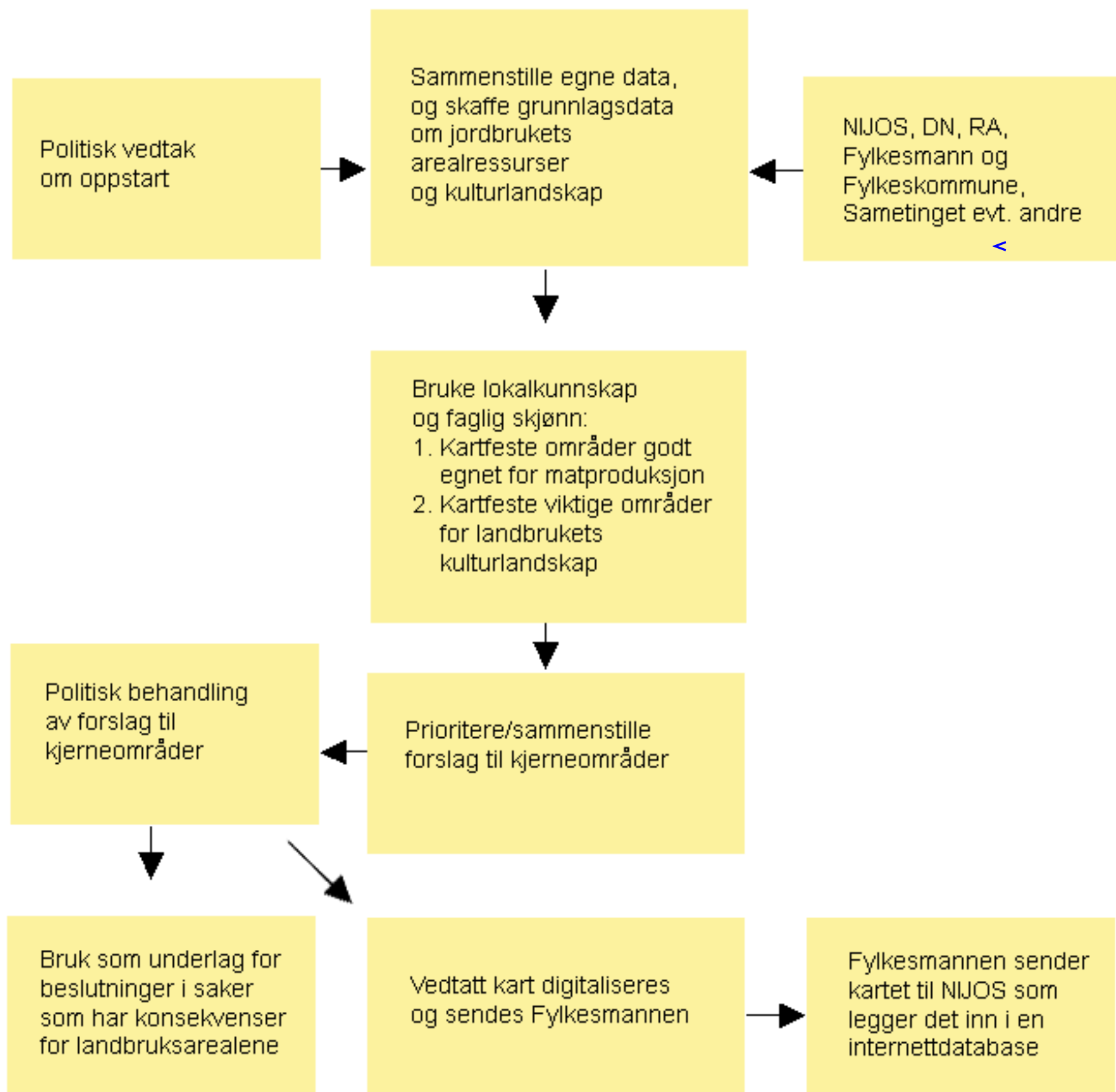


Skjematisk fremstilling av prosessen

Politiske organ:

Kommunens administrasjon:

Dataleverandører:



Kjerneområde landbruk

Veileder for registrering og prioritering av viktige områder for jordbruk og kulturlandskap

Hvilke kriterier er relevante for utpeking av kjerneområder

Arealer godt egnet for matproduksjon

Et områdes egnethet for matproduksjon avhenger av blant annet:

- Jordsmonnets innhold og sammensetning, alder, struktur og dybde
- Klima, med vekt på temperatur og nedbør
- Terrengets hellingsgrad (lite helling er viktig for store arealer som høstes maskinelt, men en viss helling kan være gunstig ved produksjon av frukt og grønnsaker)
- Arealets størrelse og arrondering

Områder som har både godt klima og god jordkvalitet, og som er av en viss størrelse og sammenheng, er det viktig å gi en langsiktig forvaltning. Også gode arealer for dyrking av førkorn og gras kan inngå i kjerneområdene.



Kornåkrene på Østlandet hører med blant de mest produktive i landet. Foto: Oscar Puschmann

Viktige kulturlandskap

Et kulturlandskaps verdi avhenger blant annet av hvem det har verdi for, og hvilke kriterier man tar utgangspunkt i.

Det anbefales å se etter områder med helhetlige landskap som er preget av landbruksdrift:

- Lokalt spesielle eller sjeldne kulturlandskap
- Regionalt eller nasjonalt sjeldne eller representative kulturlandskap

Følgende kvaliteter bør vurderes og beskrives:

- Historisk interessante driftsformer, verdifullt biologisk mangfold og spesielle kulturmarker; f eks seterområder, slåtteeenger, lauvingstrær og naturbeiteområder
- Verdifulle kulturmiljøer og kulturminner; f eks fornminner eller særpregete tun- og bygningsmiljø

Det bør også vises kulturlandskap som er viktige for:

- friluftsliv, rekreasjon eller undervisning
- reiseliv eller næringsutvikling basert på matkultur, historie, estetikk og opplevelser
- prioritert bruk av virkemidler for skjøtsel og vedlikehold av kulturlandskap

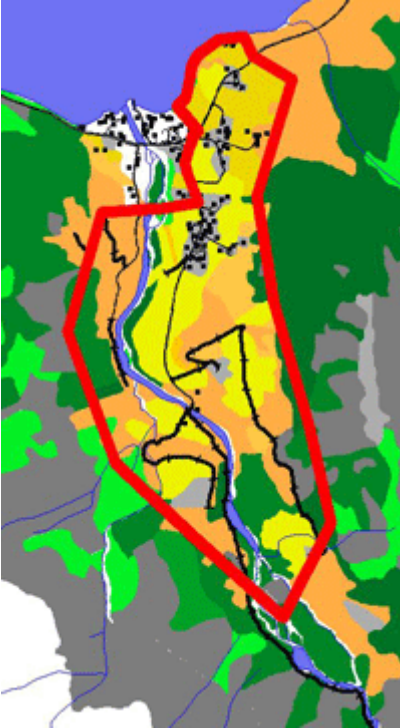


Kulturlandskap med rikt biologisk mangfold kan også gi rike opplevelser. Foto: Cesilie Aurbakken

Kjerneområde landbruk

Veileder for registrering og prioritering av viktige områder for
jordbruk og kulturlandskap

Presentasjon



Kjerneområdene bør følges av tekst hvor hvert område har en kort beskrivelse av hvilke kvaliteter som ligger til grunn for at de er prioritert.

Kartet bør i hovedsak vise ulike kategorier av landbruksareal i kjerneområdene, og en målestokk i størrelsesorden 1:50.000 vil ofte være egnet.

Kart over kjerneområder bør følge en felles standard

Det er ønskelig at kartet etableres digitalt i henhold til en egen teknisk spesifisering. Spesifikasjonen vil følge den Norske standardene for kart, SOSI, og være tilgjengelig fra [Statens Kartverk](#) og fra [NIJOS](#). NIJOS og Fylkesmannen vil gi nærmere veiledning om dette. Fylkesmannen vil også være behjelpelig med å etablere kartet digitalt.

Kjerneområde landbruk

Veileder for registrering og prioritering av viktige områder for jordbruk og kulturlandskap

Sentrale aktører og roller

Fylkesmannen

[Fylkesmannen](#) vil veilede kommunene, være diskusjonspart i prosessen og gi faglige råd. Fylkesmannen kan også gi råd i tekniske spørsmål om geodata, og bistå i å få etablert kart over kjerneområder i digital form.

Fylkeskommunen

[Fylkeskommunen](#) har ansvar for ajourføring av kulturminnedatabasen Askeladden og har oversikt over regionale kartlegginger av kulturlandskap og kulturmiljøer. Fylkeskommunen kan bistå kommunene med tolking og bruk av Askeladden og SEFRAK. Kulturminneregistrene er ikke komplette og supplerende registreringer og kunnskap kan være viktig. Mange fylkeskommuner har laget fylkesdelplaner med kartlegging av kulturlandskap som er viktige for friluftsliv og rekreasjon eller planer som gir langsiktige grenser for utbyggingsmønster på regionalt nivå.

Sametinget

[Sametinget](#) har tilsvarende ansvar for samiske kulturminner som fylkeskommunen har for de øvrige kulturminnene. Registeret Askeladden inneholder en del informasjon om samiske kulturminner i de nordlige områdene.

Norsk institutt for jord- og skogkartlegging (NIJOS)

[NIJOS](#) har mye data knyttet til jordressurser og landskap, og vil gjøre tilgjengelig arealressurskart for kommuner som ønsker å peke ut kjerneområde landbruk.

NIJOS vil etablere en innsynsløsning for ferdige kart over kjerneområder over internett. Dette gjør de tilgjengelige for alle interesserte brukere; både kommunen, andre myndigheter og utbyggingsinteresser.

Riksantikvaren (RA), Direktorat for kulturminneforvaltning

[RA](#) har hovedansvarlig for kulturminnedatabasene Askeladden og SEFRAK – register over eldre bygninger og et overordna fagansvar for den regionale kulturminneforvaltningen. RA har også oppfølgingsansvar for Miljøverndepartementet om [Den europeiske landskapskonvensjonen](#).

Direktoratet for naturforvaltning (DN)

[DN](#) er det sentrale, utøvende og rådgivende forvaltningsorganet innenfor bevaring av biologisk mangfold og friluftsliv og bruk av naturressurser i Norge. DN forvalter flere databaser med registre og kart over miljøverdier og er hovedansvarlig for Naturbasen, Rovdyrbasen, Inngrepsfrie naturområder og Elvedeltadatabasen.

Statens landbruksforvaltning (SLF)

[SLF](#) har et ansvar for koordinering og etablering av nettverk mellom fylkene, knyttet til f.eks. regionale miljøprogram i landbruket. De økonomiske og juridiske virkemidlene i landbruket forvaltes herfra.



Størhus, Tingelstad i Oppland.
Foto: Gunnar Prøis



Kjerneområde landbruk

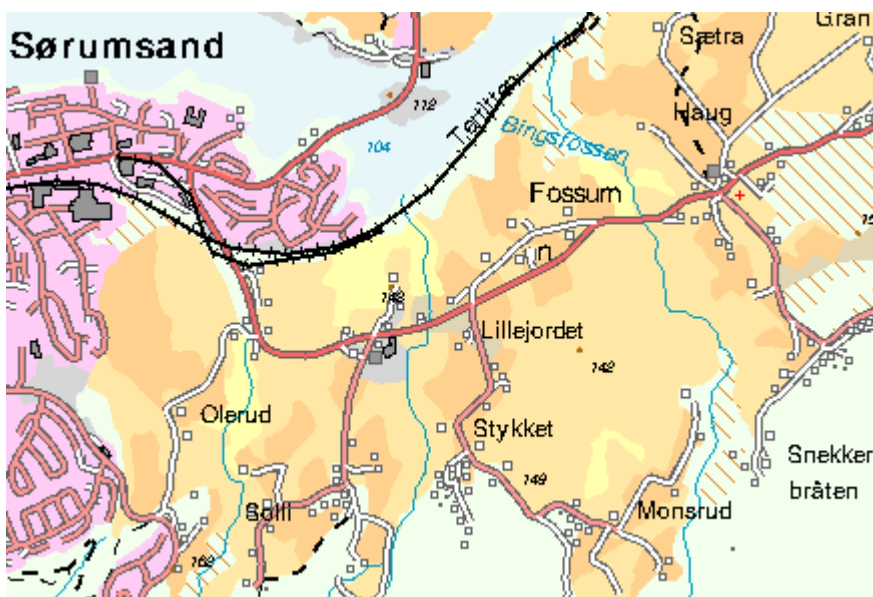
Veileder for registrering og prioritering av viktige områder for jordbruk og kulturlandskap

Datagrunnlag - hva finnes og hvor kan det skaffes?

1. Arealenes produksjonsverdi

Arealressurskart – AR 50

Informasjon om produksjonsverdi kan skaffes fra arealressurskart fra NIJOS, som AR50. AR50 er avledet fra markslaget i økonomisk kartverk og satellittkart. AR50 viser hovedtrekkene i arealressursene for jord- og skogbruk og er godt egnet for arbeid med kjerneområde landbruk.



Tegnforklaring

Arealressurskartet etableres fortløpende i takt med etablering av DMK. Nærmere informasjon om dekningsgrad og leveringstid finnes på NIJOS sine nettsider. Innsyn, nedlasting og bestilling av papirkart skjer fra [NIJOS – AR kart](#).

Kjerneområde landbruk

Veileder for registrering og prioritering av viktige områder for jordbruk og kulturlandskap

Datagrunnlag - hva finnes og hvor kan det skaffes?

2. Kulturlandskap

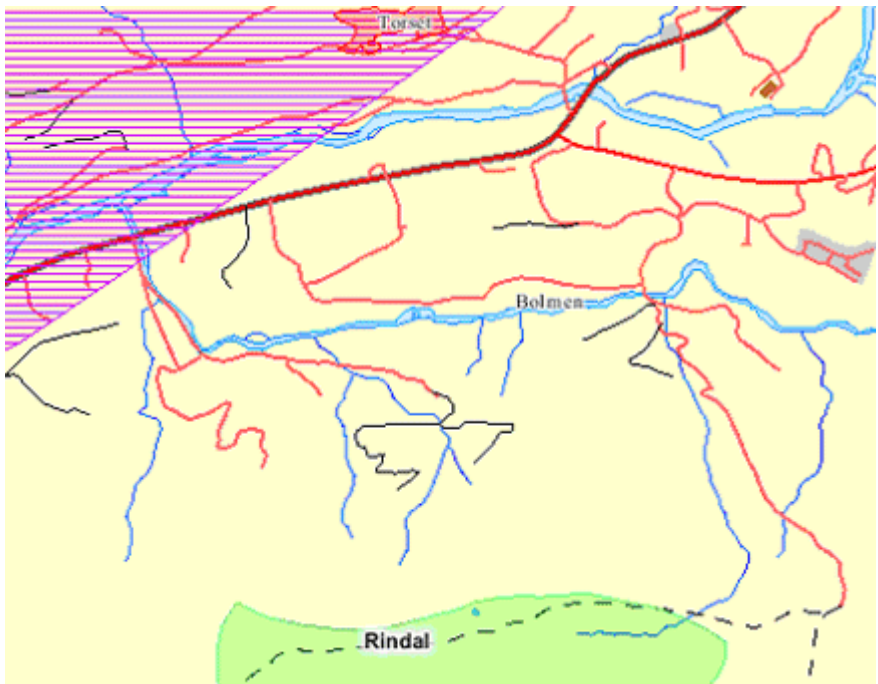
Kildene har informasjon om mange typer kulturlandskap. I arbeid med kjerneområder bør kommunen fokusere på jordbrukets kulturlandskap.

Regionale miljøprogram

Informasjon fra strategiske vurderinger i de regionale miljøprogram kan gi signaler om regionale vurderinger av landskapsverdier.

[Fylkesmannen i det enkelte fylket.](#)

Nasjonalt viktige kulturlandskap og naturtypekartlegging



Prioriterte naturtyper **i**

- | | |
|---|--|
| <input type="checkbox"/> D01 - Slåtteenger | <input type="checkbox"/> D11 - Småbiotoper |
| <input type="checkbox"/> D02 - Slåttemyr | <input type="checkbox"/> D12 - Store gamle trær |
| <input type="checkbox"/> D03 - Artsrike veikanter | <input type="checkbox"/> D13 - Parklandskap |
| <input type="checkbox"/> D04 - Naturbetemærk | <input type="checkbox"/> D14 - Erstatningsbiotoper |
| <input type="checkbox"/> D05 - Hagemærk | <input type="checkbox"/> D15 - Skrotemærk |
| <input type="checkbox"/> D06 - Skogsbeiter | <input type="checkbox"/> D16 - Grotter/gruver |
| <input type="checkbox"/> D07 - Kystlynghei | |
| <input type="checkbox"/> D08 - Kalkrike enger | |
| <input type="checkbox"/> D09 - Fuktenger | |

Kulturlandskap **i**

- Kulturlandskap

Innsyn i oversiktskart over nasjonalt viktige kulturlandskap, kartlagte viktige og svært viktige naturtyper i hovedtypen "kulturlandskap". Fylkesmannen og kommunene vil også ha mye av disse dataene.

[DN - naturbase innsyn.](#)

Naturbasen - områder vernet som landskapsvernområde

Innsyn i områder vernet og foreslått vernet etter naturvernloven. Her ligger også data om prioriterte naturtyper og artsforekomster, verdifulle kulturlandskap og viktige områder for friluftsliv. [DN - verneområde innsyn.](#)

Data om elvedelta større enn 250 daa ligger i Elvedatabasen.

[DN - Elvedatabasen.](#)

Fredete kulturminner, kulturmiljø og kulturminneområde

Riksantikvarens kulturminnedatabase Askeladden har data om faste kulturminner.

Databasen er tilgjengelig for innsyn og dataeksport for alle forvaltnings- og forskningsinstitusjoner. Fylkeskommunen og Sametinget ajourfører databasen og kan bistå kommunene med tolking av data.

[Innsyn i Askeladden.](#)



Gravhaug på Stein gård, Ringerike. Foto: Arve Kjerseim.

Andre kulturminner (bygninger i SEFRAK registeret)

I SEFRAK finnes data over bygninger ført opp før 1900, noen steder er også bygninger fra deler av 1900-tallet med. Dataene ligger i GAB registeret forvaltet av Statens Kartverk.

Data fra SEFRAK kan også skaffes som SOSI-filer eller WMS-tjeneste gjennom Norge Digitalt-samarbeidet.

Fylkeskommunen og Sametinget kan bistå kommunen med tolking av data.

[Riksantikvaren](#) eller [SEFRAK innsyn.](#)

Referansesystem for landskap

For å finne ut hvor vanlig kommunens landskapstyper er, finnes det et referansesystem for landskap på NIJOS. Data kan skaffes ved henvendelse til NIJOS. [NIJOS-referansesystem.](#)

Kjerneområde landbruk

Veileder for registrering og prioritering av viktige områder for jordbruk og kulturlandskap

Datagrunnlag - hva finnes og hvor kan det skaffes?

3. Andre kilder

Satellittbildekart

Satellittbilder gir oversikt over større landskap og kan skaffes via satellittbildearkivet som drives i samarbeid med Statens kartverk.

[Statens kartverk - satellittbildearkiv](#)

Ortofoto og andre flybilder

Kilde: Kommunen og Statens kartverk. Det er etablert en sentral internett database for tilgang til ortofoto fra Statens kartverk og "Geovekst".

[Norgebilder](#)



Eksempel på ortofoto med høy oppløsning.

Arealis- det enkelte fylke forvalter store mengder relevant miljø- og landskapsdata etablert etter arealis standardene, blant annet for noen tema nevnt ovenfor. Dekningsgrad for ulike tema varierer mellom fylkene.

Kjerneområde landbruk

Veileder for registrering og prioritering av viktige områder for jordbruk og kulturlandskap

Eksempler på bruk av datakilder i arbeid med kjerneområder

1. Eksempler på AR kart fra NIJOS der kjerneområde er tegnet inn

KJERNEOMRÅDE LANDBRUK - Vindafjord kommune



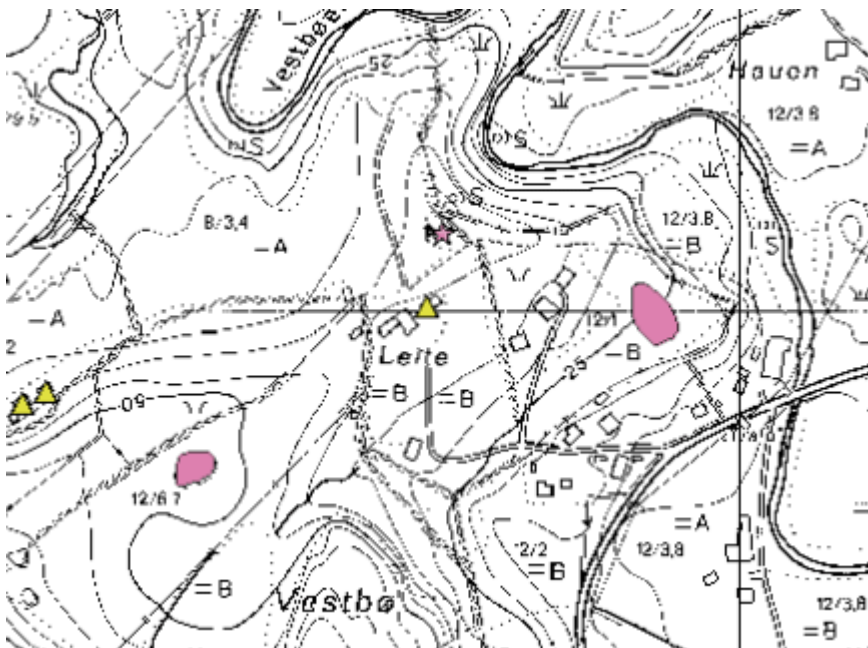
Kriterier for avgrensning av kjerneområde landbruk i Vindafjord:

- Høyproduktivt jordbruksareal i beste klimasone, d.v.s. opp til 100 moh
- Verdi som landbruksområde, inkludert størrelse og grad av sammenheng
- Omfang av produksjonsmiljø
- Eksisterende grenser for landbruksregulering i kommuneplaner og reguleringsplaner

I tillegg er det lagt vekt på å etablere naturlige og klare grenser mellom utbyggingsområder og landbruksområder samt følge topografi og infrastruktur.

2. Eksempler på kulturminneregistreringer fra Askeladden

Kulturminne i jordbrukslandskap, Vestbø, Vindafjord kommune



- ▲ SEFRAK-bygg
- ★ Automatisk freda kulturminne (punkt)
- Automatisk freda kulturminne (flate)

Kjerneområde landbruk

Veileder for registrering og prioritering av viktige områder for jordbruk og kulturlandskap

Bakgrunnsinformasjon



- [Landbruks- og matdepartementets DVD: "Areal - lokalt gull"](#)
 - [Landbruks- og matdepartementet sin kommuneretta satsing](#)
 - [Den europeiske landskapskonvensjonen](#)
 - [Matportalen](#)
-