



ÅRSMELDING

2015

TRYGDERETTEN

TRYGDERETTENS VERDIER

Trygderetten har fem sentrale verdier, som vi arbeider etter.

- Rettssikkerhet
- Effektivitet
- Informasjon
- Samhandling
- Evaluering

Forbokstavene på disse fem verdiene - reise - skal gi deg et bilde av Trygderetten som en organisasjon i utvikling. Vi leter etter forbedringer og endrer oss i takt med brukernes og samfunnets behov.

Noen ord om hver enkelt av verdiene:

• Rettssikkerhet

Dette er Trygderettens kjerneverdi og årsaken til at institusjonen ble opprettet i 1967. Uavhengighet, riktige avgjørelser og tilstrekkelig grunngiving står sentralt i denne sammenheng.

• Effektivitet

I dette ligger at sakene må avgjøres innen rimelig tid. Dette er også en viktig del av rettssikkerheten. Videre vil vi innrette virksomheten og utføre vårt arbeid på en kostnadseffektiv måte.

• Informasjon

Trygderetten vil gjøre virksomheten og avgjørelsene kjent for partene og almenheten på en god måte. Denne verdien stiller også krav til oss om tilgjengelighet og service overfor publikum.

• Samhandling

Dette er Trygderettens interne verdi som bør prege vår arbeidsform. Vi vil utvikle en kultur basert på at vi alle arbeider for å nå Trygderettens mål, og at vi deler på erfaringer og kunnskap for å nå disse. Av denne verdien utleder vi våre mål knyttet til arbeidsmiljø, personal-, kompetanse-, organisasjons- og IT-utvikling.

• Evaluering

Vi skal etterse og lære av vår egen praksis og vurdere vår egen virksomhet med sikte på forbedring.

INNHold

1.	LEDERS BERETNING FOR 2015	4
2.	INTRODUKSJON TIL VIRKSOMHETEN	6
3.	ORGANISERING	7
4.	LIKESTILLING	8
5.	ANKEBEHANDLINGEN	9
6.	SAKSUTVIKLING I 2015	10
6.1	Mottatte og behandlede ankesaker.....	10
6.2	Saksbeholdning.....	11
6.3	Saksbehandlingstid.....	12
6.4	Oversikt over sakstyper.....	13
6.5	Resultat av ankebehandlingen.....	14
6.6	Trygdesaker i de alminnelige domstolene.....	15
7.	ÅRETS AKTIVITETER OG RESULTATER	16
7.1	Kvalitetsmål.....	16
7.1.1	Arbeid for kvalitet og samordning av praksis.....	16
7.1.2	Avsagte kjennelser fordelt på fullt grunngitte kjennelser og kjennelser med forenklet grunngivning.....	17
7.1.3	Prinsipielle kjennelser.....	18
7.2	Produksjonsmål.....	19
7.3	Informasjon.....	21
8.	BLIKK PÅ SAKSBUNKEN	22
9.	VURDERING AV FREMTIDSUTSIKTER	30
10.	ÅRSREGNSKAP	33
10.1	Ledelseskommentar til årsregnskapet 2015.....	33
10.2	Ressursbruk.....	35
10.3	Oppstilling av artskontorapporteringen pr. 31.12.2015.....	36
Note 1	- Utbetalinger til lønn.....	38
Note 2	- Andre utbetalinger til drift.....	38
Note 3	- Tilskuddsforvaltning og andre overføringer til staten.....	38

1. Leders beretning for 2015

Siden 2009, som var det året med lavest saksinngang til Trygderetten på 2000-tallet, har saksinngangen steget jevnt. Fra 2013 har imidlertid saksinngangen tatt av i betydelig større hastighet, og er i 2015 67 pst. høyere enn den var i 2012. Årsveksten fra 2014 til 2015 utgjorde 18 pst. I antall saker betyr dette at det kom inn 652 flere saker i 2015 enn i 2014, og 1 954 flere saker enn bunnåret 2009. I hovedsak skyldes dette en økt produksjon av ankesaker i NAV Klageinstans. Men også fra de øvrige ankemotparter har vi hatt et økende antall ankesaker, spesielt fra SPK. Alt i alt forventer vi et fortsatt høyt antall ankesaker sammenliknet med snittet for de siste 10 år, men noe lavere enn i 2015.



Trygderettens leder
Knut Brofoss

Fordelingen av saker per saksområde er relativt stabil med unntak av ett område. Antall saker i tilknytning til arbeidsavklaringspenger stiger betydelig og utgjør i 2015 15 pst. av de totalt innkomne saker. Dette utgjør i antall 657 saker, og er en dobling av antall saker sammenliknet med 2014. Til gjengjeld har antall uføresaker flatet ut igjen, og viser til og med en viss nedgang i 2015.

Produksjonen av kjennelser i Trygderetten er sterkt økende. I 2015 ble det avsagt 16 pst. flere kjennelser enn i 2014. En nærmere analyse viser at produktiviteten for de faste rettskyndige medlemmer og seniorrådgivere med bemyndigelse som har vært i full virksomhet både i 2014 og 2015, har økt med 21 pst. For rettsfullmektigene er det vanskeligere å foreta en tilsvarende analyse, siden få har vært i full produksjon hele begge årene, men for gruppen under ett har produktiviteten økt med 12 pst.

Dette er en svært positiv utvikling, men dessverre ikke nok til å holde saksbeholdningen på et nivå innenfor våre målsetninger. Beholdningen av ubehandlede saker var ved utgangen av 2015 på 2 094 saker. Dette betyr at saksbeholdningen økte med 686 saker (49 pst.) i 2015. Dette kommer på toppen av en betydelig økning også i 2014.

Gjennomsnittlig saksbehandlingstid steg fra 3,7 måneder i 2014 til 5,0 måneder i 2015. Den gjennomsnittlige saksbehandlingstiden siste 10 år har ligget på 4,1 måneder, slik at årets resultat allikevel må anses å være tilfredsstillende på bakgrunn av den sterke saksinngangen, men tendensen er negativ. Rundt 70 pst. av sakene ble avgjort innen seks måneder, mens 72 saker ble liggende i mer enn 9 måneder. Også her er det en negativ tendens i forhold til 2014, hvor tilsvarende tall var 90 pst. og 18 saker. I 2016 vil saksbehandlingstiden øke ytterligere. Det er derfor klart at hovedutfordringen i tiden fremover vil være på nytt å få saksbehandlingstiden under kontroll.

I 2015 ble 22,9 pst. av de overprøvde vedtakene endret i favør av den ankende part. Endrings ("gunst") andelen har holdt seg ganske stabil over tid. Det har også fordelingen av gunstandelen mellom de saker som ender med en omgjøring i Trygderetten, og de saker vi i form av en formell avgjørelse om oppheving og hjemvisning, sender tilbake til ny behandling i underinstansen.

Ingen dommere, heller ikke i Trygderetten, kan instrueres av noen i sin dømmende virksomhet. Dette regnes som en helt sentral rettsikkerhetsgaranti, men medfører også at likartete saker kan få forskjellig utfall avhengig av hvilke dommere som er involvert. Slik er det i de alminnelige domstoler, fra Høyesterett og nedover, og slik er det også i Trygderetten.

Trygderetten er svært opptatt av å sikre en mest mulig enhetlig praksis og det er bred intern forståelse for betydningen av dette. En rekke virkemidler tas i bruk for så størst mulig grad oppnå en ønsket enhetlighet. For en nærmere omtale av våre tiltak for å oppnå mest mulig enhetlig praksis, se pkt. 3.1.1.

Det må imidlertid understrekes at svært mange av våre saker inneholder et betydelig innslag av skjønn, så vel juridisk som medisinsk og/eller av attføringsfaglig karakter. Det er illusorisk å tro at man kan oppnå en helt enhetlig praksis, også når man tar i betraktning det relativt betydelig antall saker som behandles av Trygderetten hvert år.

Trygderetten er en svært stabil arbeidsplass med få utskiftninger av fast ansatte i løpet av året. 2015 har her vært et unntaksår. Tre av de juridisk kyndige rettsmedlemmene, Audun Rosenvinge, Vidar Hauge Halvorsen og Nina Sunde, gikk av med pensjon på slutten av 2015. Ytterligere en av de juridisk kyndige rettsmedlemmene; Jon Evang, tidligere nestleder, er gått av med pensjon på nyåret 2016. Nye juridisk kyndige rettsmedlemmer er Liv Asheim Leirvik, Åse Ulvin, Arild Riege og Kim-Holst Larsen. Ett av de medisinsk kyndige rettsmedlemmene, Georg Espolin Johnson, forlot Trygderetten senhøsten 2015, og erstattes av Anne Haugen. Sluttelig gikk en av de attføringskyndige rettsmedlemmene, Liv Dalen, av med pensjon 1. mars 2016, og blir erstattet av Michelle Sommer. Etterfølgerne vil alle tiltre i løpet av første kvartal 2016.

Det har som vanlig vært noen utskiftninger i rettsfullmektiggruppen. Dette er opplæringsstillinger på 3-årig åremål og vil ha en naturlig avgang/tilgang hvert år. Rettsfullmektiggruppen er imidlertid styrket med to rettsfullmektiger i løpet av 2015, som et svar på den sterkt økende saksinngangen til Trygderetten.

Knut Brofoss
Trygderettens leder

2. Introduksjon til virksomheten

Trygderetten ble opprettet ved egen lov i 1967, samme år som folketrygdloven trådte i kraft, og er en uavhengig ankeinstans som skal treffe avgjørelser om enkeltpersoners rettigheter og plikter etter lov om folketrygd m.fl., jf. lov av 16. desember 1966 nr. 9 om anke til Trygderetten. Politisk ble opprettelsen av Trygderetten begrunnet i et særskilt behov for forsvarlig saksbehandling på trygde- og pensjonsområdet. Administrativt er Trygderetten organisert under Arbeids- og Sosialdepartementet (ASD).

Trygderetten er ikke en del av det alminnelige domstolsapparatet, men virker i realiteten som en domstol. Mange av saksbehandlingsreglene er de samme som for vanlig rettergang. Til forskjell fra domstolene er imidlertid saksbehandlingen i Trygderetten i det store flertall av sakene skriftlig.

Trygderetten kan ikke instrueres av noe annet organ om avgjørelsene, og Trygderettens leder kan ikke instruere retten i den enkelte sak. Trygderettens kjennelser kan bringes inn for de alminnelige domstolene med lagmannsretten som første instans.

Trygderettens virksomhet for 2015 er beskrevet i Prop. 1 S (2014-2015), jf. Innst. 15 S (2014-2015) kap. 606 - Trygderetten. Omtalen i budsjettproposisjonen er Trygderettens utgangspunkt for virksomheten i 2015 sammen med de presiseringer og retningslinjer som gis i tildelingsbrevet fra Arbeids- og sosialdepartementet. I Prop. 1 S (2014-2015) er Trygderettens hovedmål skissert som følger

- Trygderetten skal avsi kjennelser i overensstemmelse med de lover og regler som gjelder.
- Trygderetten skal behandle og avgjøre sakene slik at vilkårene som er stilt til behandlingen i lov om anke til Trygderetten er oppfylt.
- Trygderetten skal avgjøre sakene med en forsvarlig saksbehandlingstid.
- Trygderetten skal behandle og avgjøre sakene på en slik måte at det gir tillit både hos den ankende part og ankemotparten.
- Trygderetten skal avgjøre sakene i takt med økningen i saksinngangen.
- Trygderetten skal avsi prinsipielle kjennelser, som er retningsgivende for forvaltningen, og at Trygderetten koordinerer egen praksis.

I tildelingsbrevet fra Arbeids- og sosialdepartementet ble satsningsområdene for 2015 beskrevet slik:

Kvantitative styringsparametere:

- 90 pst. av sakene skal være behandlet innen seks måneder
- Gjennomsnittlig saksbehandlingstid skal ikke overstige fire måneder
- Andelen fullt grunngitte kjennelser skal være minst 70 pst.

Rapporteringskrav:

- Antall saker som er avgjort senere enn 9 måneder
- Antall restanser
- Antall saker som har vært avgjort med 5 medlemmer

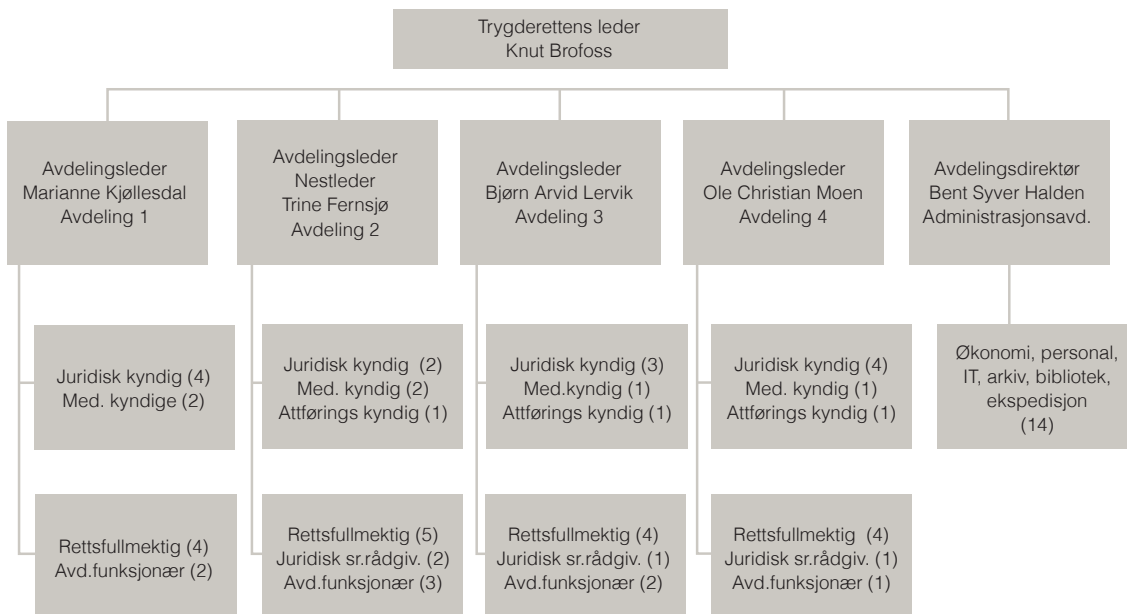
Oppdrag:

Trygderetten skal i 2015 gjennomgå og vurdere tiltak for å bidra til en ensartet praksis.

3. Organisering

Trygderetten er lokalisert i Oslo og er organisert i 5 avdelinger.

Organisasjonskart pr. 31. desember 2015



Ny organisasjon med inndeling i avdelinger ble etablert pr 1. september 1997 og forutsatte en stillingsplan på 63 årsverk. Organisasjonsformen ble gradvis gjennomført i løpet av 1998, og ble tatt fullt i bruk i 1999.

Med unntak av administrasjonsavdelingen er det ingen forskjell på avdelingene og de behandler alle samme type ankesaker (bare avdeling 1 behandler krigspensjonssaker, en utgående sakstype). Innkomne ankesaker fordeles etter tur mellom avdelingene etter hvert som de kommer inn.

Saker kan omfordeles ved behov både innad i den enkelte avdeling og mellom avdelinger. Dette for å møte behovet for redusert og mest mulig lik saksbehandlingstid, samt best mulig ressursutnyttelse.

Fagavdelingene (avdeling 1-4) er sammensatt av juridisk, medisinsk og attføringskyndige rettsmedlemmer, ved siden av en til to avdelingsfunksjonærer. De juridiske rettsmedlemmene er inndelt i 3 grupper: fast ansatt embetsdommere, juridiske seniorrådgivere som i praksis fungerer som embetsdommere og rettsfullmektiger, en ordning som svarer til dommerfullmektigordningen i tingretten. De medisinsk og attføringskyndige rettsmedlemmene arbeider til dels på tvers av avdelingene.

Trygderettens leder, nestleder og minst et annet rettsmedlem skal fylle vilkårene for å være høyesterettsdommer.

I tillegg til å betjene egen virksomhet, har administrasjonsavdelingen også levert administrative tjenester til sekretariatet til Statens Helsepersonellnemnd, som er samlokalisert med Trygderetten.

4. Likestilling

Tabell 4 - Likestilling

TRYGDERETTEN PR 31.12.15	Menn	Kvinner	SUM
Leder, nestleder, avdelingsleder	4	2	6
Avdelingsfunksjonær	1	7	8
Rettsfullmektiger	5	12	17
Juridisk seniorrådgiver	2	2	4
Juridisk kyndig rettsmedlem	9	4	13
Medisinsk kyndig rettsmedlem	4	2	6
Attførings kyndig rettsmedlem	2	1	3
Administrasjonsavdeling	3	11	14
SUM ANTALL ANSATTE	30	41	71
%-vis fordeling	42 %	58 %	

Per 31.12.2015 bestod 42 pst. av virksomhetens ansatte av menn og 58 pst. av kvinner.

Trygderetten arbeider aktivt for at kvinner og menn i organisasjonen skal behandles uavhengig av kjønn. Ved nyansettelse legges det vekt på å understreke i stillingsutlysninger at arbeidsstaben skal avspeile befolkningssammensetningen både når det gjelder kjønn og kulturelt mangfold. Trygderetten har ikke satt konkrete mål for rekruttering av personer med innvandrerbakgrunn. Dersom det er søkere på ledige stillinger med slik bakgrunn kalles alltid minst en inn til intervju. For embetet som rettsmedlem og stilling som rettsfullmektig må disse besettes av personer med norsk statsborgerskap.



Innen de ulike stillingskategoriene var det pr. 31.12.2015, 68 pst. menn blant rettsmedlemmene og 32 pst. kvinner. Blant rettsfullmektigene er tendensen motsatt; andelen menn og kvinner er henholdsvis 29 og 71. Blant det øvrige personalet (økonomi, personal, arkiv, IT, kontortjenester mv.), er det 82 pst. kvinner og 18 pst. menn.

Lønnsnivået innenfor de ulike stillingskategoriene er det samme for kvinner og menn og alle har samme arbeidstid. Det er en høyere andel kvinner enn menn som er deltidsansatt, men andelen er totalt sett liten.

5. Ankebehandlingen

En anke til Trygderetten skal gå gjennom den instansen (som regel NAV) som ga avslaget. I NAV er det for øvrig en intern klagebehandling før saken eventuelt bringes inn for Trygderetten i form av en anke. Den aktuelle instansen bringer så saken videre til Trygderetten. Etter lovens hovedregel behandler Trygderetten ankesakene på bakgrunn av skriftlig framstilling fra partene, men kan også beslutte muntlig behandling med fremmøte av partene. Trygderettsloven er i hovedsak utformet med sikte på at saksbehandlingen skal være skriftlig. Loven åpner riktignok for muntlig saksbehandling - som er et viktig element i saksbehandlingen i de alminnelige domstoler - men i Trygderetten anvendes denne saksbehandlingsformen i liten grad.

Retten settes normalt med 2 eller 3 medlemmer. Trygderetten består av juridisk, medisinsk og attføringskyndig dommere. En sak om et rent juridisk spørsmål, for eksempel pensjonsberegning, blir behandlet av bare jurister. Mange av Trygderettens saker dreier seg imidlertid om helseforhold og/eller arbeidsevne. I slike tilfeller trekkes medlemmer fra de øvrige gruppene inn. I saker som reiser vanskelige og prinsipielle spørsmål kan retten settes med 5 medlemmer.

I Trygderetten blir ankesakene fordelt til en administrator. Administrator er alltid jurist og rollen innehas av enten en avdelingsleder, et juridisk rettsmedlem, en rettsfullmektig eller av en juridisk seniorrådgiver.

Tabell 5 - Antall rettsmedlemmer siste 5 år

TRYGDERETTEN PR. 31.12.15	2015	2014	2013	2012	2011
Leder	1	1	1	1	1
Nestleder	1	1	1	1	1
Avdelingsleder	3	3	3	3	3
Juridiske rettsmedlemmer	13	14	14	14	14
Fagkyndige rettsmedlemmer	9	7	7	7	10
Seniorrådgivere med bemyndigelse	3	3	3	3	3

Tabell 6 - Antall administratorer siste 5 år

TRYGDERETTEN PR. 31.12.15	2015	2014	2013	2012	2011
Antall administratorer	37	36	34	35	33

Tabell 7 - Antall rettsfullmektiger siste 5 år

TRYGDERETTEN PR. 31.12.15	2015	2014	2013	2012	2011
Antall rettsfullmektiger	17	15	13	14	12

6. Saksutvikling i 2015

6.1 Mottatte og behandlede ankesaker

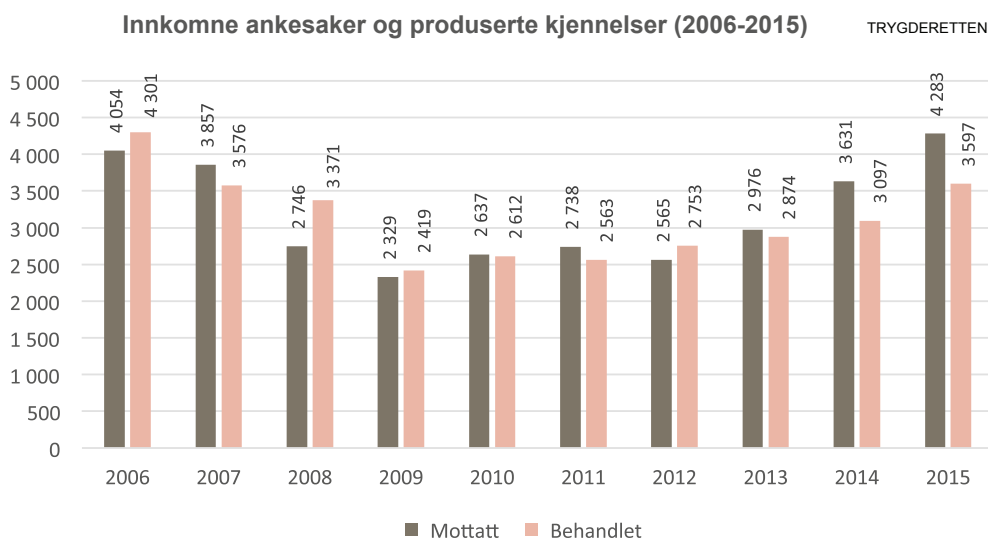
Over 90 pst. av sakene gjelder anke over vedtak som er truffet av Arbeids- og velferdsetatens organer, der NAV Klageinstans er ankemotpart. Trygderetten behandler også ankesaker som gjelder retten til offentlig tjenstepensjon. I disse sakene er ankemotparten offentlige tjenstepensjonsordninger, som enten er administrert av Statens pensjonskasse, av livsforsikringselskaper, eller av kommunale pensjonskasser. Trygderetten behandler imidlertid ikke avgjørelser i tilknytning til private tjenstepensjonsordninger.

Tabell 8 - Fordeling mottatte ankesaker pr ankemotpart siste 5 år

%-vis fordeling pr ankemotpart	2015	2014	2013	2012	2011
NAV	91 %	90 %	91 %	90 %	91 %
Helseøkonomiforvaltningen (HELFO)	1 %	1 %	3 %	2 %	2 %
Kommunal Landspensjonskasse	2 %	2 %	2 %	4 %	4 %
Statens Pensjonskasse (SPK)	5 %	6 %	3 %	2 %	2 %
Andre	1 %	1 %	2 %	1 %	2 %
SUM	100 %	100 %	100 %	100 %	100 %

Antall innkomne ankesaker til Trygderetten avhenger av saksbehandlingen av klagesaker i Arbeids- og velferdsetaten. For at Trygderetten skal kunne følge utviklingen og sette opp en prognose for saksinngangen, innhenter Trygderetten aktuelle data om klagetilbøyelighet, avslagsprosent og ankeprosent mv. fra NAV Klageinstans. Dette er en viktig forutsetning for at Trygderetten skal kunne planlegge sin virksomhet.

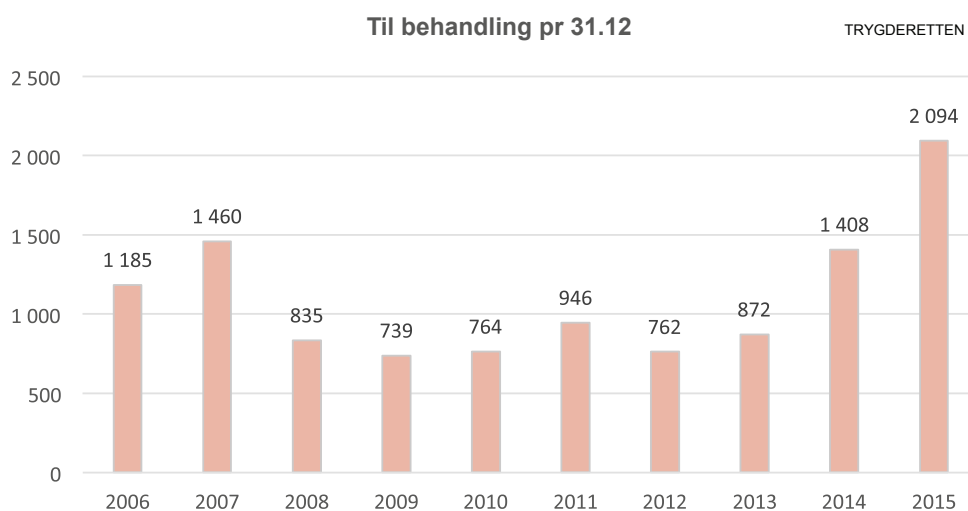
Figur 1 - Utvikling innkomne ankesaker og produserte kjennelser siste 10 år



6.2 Saksbeholdning

Begrepet restanser brukes i en litt annen betydning i Trygderetten enn i en del annen offentlig virksomhet, der restanser ofte betegner saker som ikke er avgjort i løpet av en viss tid, gjerne tre måneder. I Trygderetten betegner det enhver sak som ennå ikke er avgjort, saksbeholdningen, uansett om den bare er én dag gammel. En viss "restansmengde" både vil og bør Trygderetten derfor ha til enhver tid.

Figur 2 - Utvikling saksbeholdning siste 10 år



Ved utgangen av året hadde Trygderetten 2 094 ubehandlede saker, mot 1 408 ved utgangen av 2014 og 872 ved utgangen av 2013.

På begynnelsen av 2000-tallet viste utviklingen i antall ubehandlede saker en sterk vekst frem til toppåret 2003. I perioden fra 2004 til 2006 sank antallet betydelig. I 2007 steg den imidlertid med 23 pst., før den i perioden 2008-2010 nesten ble halvert i forhold til 2007. I 2009 nådde den sitt laveste nivå på over 20 år.

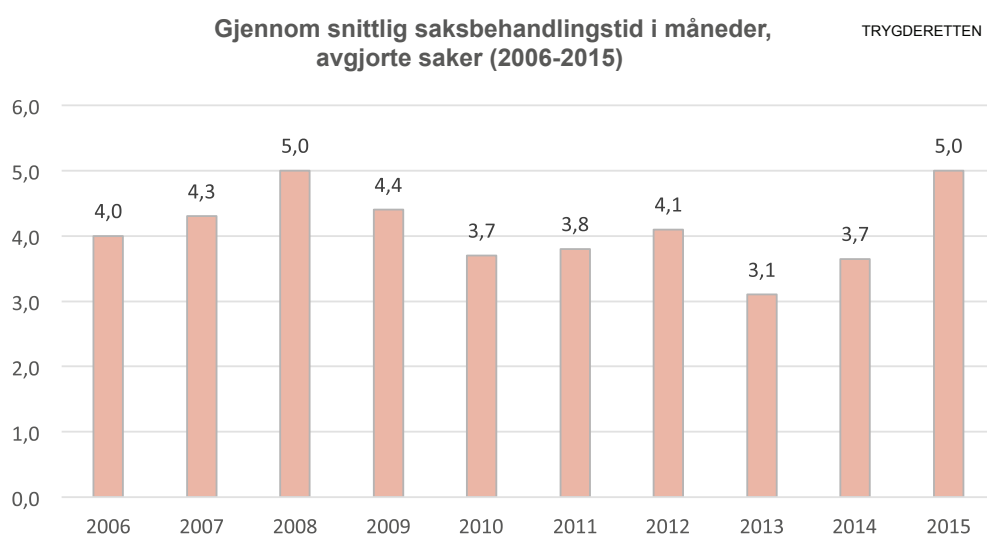
I perioden 2011-2012 viste den en synkende tendens, mens den fra 2013 igjen har begynt å stige betydelig for å nå sin foreløpige topp i 2015 på 2 094 saker.

6.3 Saksbehandlingstid

Trygderetten planlegger sin virksomhet slik at saksbehandlingstiden skal bli så kort som mulig. Det er et mål at 90 pst. av sakene i Trygderetten er behandlet innen seks måneder og at gjennomsnittlig saksbehandlingstid ikke overstiger fire måneder.

Inntil 2008 var den absolutte yttergrense for hvor gamle sakene kunne bli, satt til 12 måneder. Dette kravet ble fra 2008 skjerpet til 9 måneder.

Figur 3 - Utvikling saksbehandlingstid siste 10 år



Fra begynnelsen av 2000-tallet og fram til 2004 økte den gjennomsnittlige saksbehandlingstiden. Årsaken til det var en betydelig økning i antallet innkomne ankesaker, samtidig som det var et mål å avsi flere fullt grunngitte kjennelser. I årene 2005 og 2006 sank behandlingstiden markant, mens den for årene 2007 og 2008 gikk noe opp, før den fra 2009 begynte å falle igjen.

I 2011 og 2012 økte snittet noe, før den sank til 3,1 måneder i 2013. I 2013 var saksbehandlingstiden på sitt laveste punkt siden begynnelsen av 2000-tallet. Fra 2014 steg den igjen, men fremdeles under målsettingen på 4 måneder. I 2015 derimot er målet om saksbehandlingstid ikke nådd og den endte på 5 måneder.

I 2015 ble ca. 70 pst. av sakene behandlet innen seks måneder, noe som er 20 pst. lavere enn både i 2014 og vår overordnede målsetning. 72 saker ble over 9 måneder gamle og 2 saker ble over 12 måneder gamle. Dette henger sammen med en sterk økning i saksinngangen.

6.4 Oversikt over sakstyper

Saker vedrørende uføreytelser utgjorde i 2015 om lag 16 pst. av den totale saksmengden, og er sammen med arbeidsavklaringspenger, det største saksområdet. Dette er vesentlig lavere enn for noen år siden, da dette området utgjorde om lag 50 pst. av saksinngangen. De andre sakstypenes relative andel har følgelig økt de siste årene.

Tabell 9 - Antall saker fordelt på sakstyper siste 5 år.

Mottatte anker pr saksområde	2015	2014	2013	2012	2011
Enslige forsørgere	80	115	76	38	67
Sykepenger	344	215	220	188	184
Dagpenger	208	129	118	204	130
Arbeidsavklaringspenger *)	657	313	357	259	172
Ytelser under medisinsk rehabilitering	223	214	260	234	250
Grunn - og hjelpestønad	144	136	125	154	179
Annet	1401	1 283	1 010	904	903
Yrkesskader	327	339	322	267	314
Pensjonsberegning	196	154	100	61	54
Uføreytelser	703	733	388	256	485
SUM	4 283	3 631	2 976	2 565	2 738

%-vis fordeling pr sakstype	2015	2014	2013	2012	2011
Enslige forsørgere	2 %	3 %	3 %	1 %	2 %
Sykepenger	8 %	6 %	7 %	7 %	7 %
Dagpenger	5 %	4 %	4 %	8 %	5 %
Arbeidsavklaringspenger *)	15 %	9 %	12 %	10 %	6 %
Ytelser under medisinsk rehabilitering	5 %	6 %	9 %	9 %	9 %
Grunn - og hjelpestønad	3 %	4 %	4 %	6 %	7 %
Annet	33 %	35 %	34 %	35 %	33 %
Yrkesskader	8 %	9 %	11 %	10 %	11 %
Pensjonsberegning	5 %	4 %	3 %	2 %	2 %
Uføreytelser	16 %	20 %	13 %	10 %	18 %
SUM	100 %	100 %	100 %	100 %	100 %

Saker vedrørende arbeidsavklaringspenger er doblet fra 2014 til 2015.

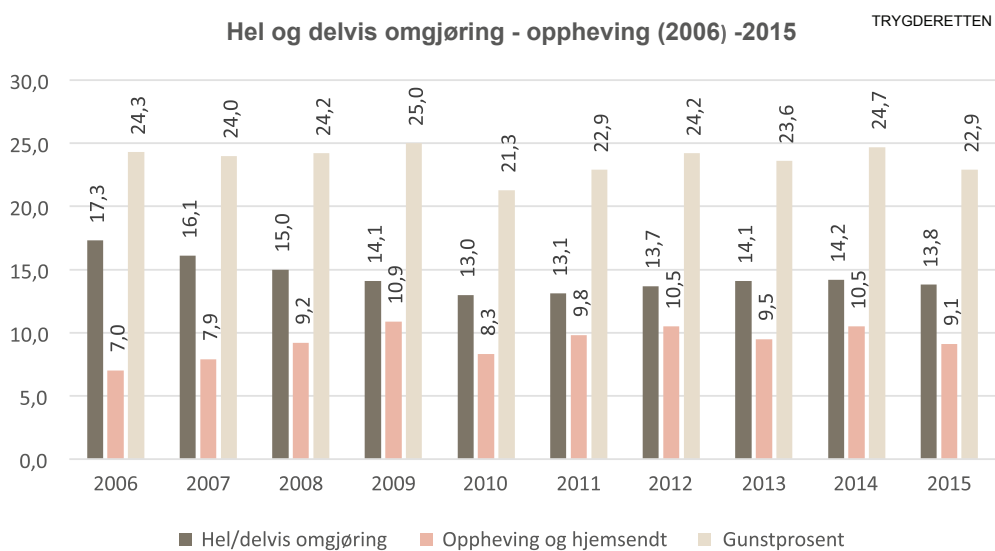
Uførepensjonen er fra 01.01.15 omgjort til uføretrygd, først og fremst fordi ytelsen ikke lenger skal fastsettes på same måte som (alders)pensjon. Ytelsen skal også lettere kunne kombineres med arbeid. I 2015 registrerer vi at veksten i uføresaker, slik vi har opplevd de siste par årene, har stoppet opp. Uføresakene vil nok fremdeles være den største gruppen.

Sakene som er omfattet av «Annet» i figurene under, inkluderer blant annet saker som gjelder tilbakekreving av feilutbetalt stønad og saker om offentlig tjenstepensjon i KLP og Statens pensjonskasse.

6.5 Resultat av ankebehandlingen

Trygderettens behandling av et vedtak kan få tre utfall. Vedtaket kan stadfestes, eller Trygderetten kan omgjøre vedtaket, helt eller for en del av vedtaket. Det innebærer at Trygderetten selv treffer realitetsvedtak i saken. Det tredje alternativet er at Trygderetten kan oppheve og henvise saken til ny behandling i vedkommende etat, såkalt hjemsending. Det siste skjer i tilfelle der retten finner at saken ikke er godt nok opplyst fra forvaltningens side.

Figur 4 - Utvikling saksbeholdning siste 10 år



I ca. 77 pst. av sakene blir resultatet at vedtaket stadfestes. Denne andelen har holdt seg nokså konstant siden begynnelsen av 2000-tallet, og det er heller ikke store svingninger i forholdet mellom omgjøring og oppheving de siste år.

I 2015 ble 22,9 pst. av de overprøvede vedtakene endret i favør av den ankende part. I 2015 ble 13,8 pst. av sakene hel/delvis omgjort, mens 9,1 pst. av sakene ble opphevet og hjemsendt.

6.6 Trygdesaker i de alminnelige domstolene

Begge parter har adgang til å få prøvet Trygderettens avgjørelse i lagmannsretten hvis de ikke er fornøyd med resultatet i saken. Med få unntak er det bare den private part som bringer saken inn for lagmannsretten.

Tabell 10 - Trygdesaker behandlet i lagmannsretten siste 5 år

	2015	2014	2013	2012	2011
Antall saker der stevning er tatt ut	106	85	85	85	82
Antall dommer	50	57	39	37	41
- Staten frifunnet	40	40	31	25	32
- Kjennelse opphevet/kjent ugyldig	10	17	8	12	9

20 pst. av dommene i 2015 resulterte i at Trygderettens kjennelse ble kjent ugyldig eller opphevet. Dette er noe lavere enn snittet for de siste 15 årene.

Tabell 11 - Trygdesaker behandlet i Høyesterett siste 5 år

	2015	2014	2013	2012	2011
Antall dommer	1	3	1	2	0
- Staten frifunnet	1	1	0	1	0
- Kjennelse opphevet/kjent ugyldig	0	2	1	1	0

Lagmannsrettene er i svært få saker uenig i Trygderettens lovforståelse, men har i enkelte saker vurdert den konkrete rettsanvendelsen annerledes enn Trygderetten. Dette kan ha sammenheng med at det for lagmannsretten er framlagt nye opplysninger, samt at lagmannsretten til dels har utvist et noe mer liberalt skjønn. Alt i alt blir Trygderettens kjennelse den endelige avgjørelse i ca. 98 pst. av de saker Trygderetten avgjør.

Trygderetten følger utviklingen i saker som behandles i domstolene nøye og vurderer løpende eventuelle konsekvenser for praksis og saksbehandling.

7. Årets aktiviteter og resultater

Trygderetten planlegger årlig sin virksomhet slik at saksbehandlingstiden skal bli så kort som mulig og at hoveddelen av våre kjennelser blir gitt med full grunngiving. I denne delen gir vi vår vurdering av og våre kommentarer til måloppnåelse og andre forhold knyttet til våre mål, slik resultatkrav og oppdrag fremkommer i tildelingsbrevet.

7.1 Kvalitetsmål

Perioder med lavere saksinngang gir rom for å forbedre de kvalitative sidene ved arbeidet. Med nåværende saksinngang vil slikt kvalitativt arbeid i sin alminnelighet, ikke kunne ha den høyeste prioritet. Det vil imidlertid fortsatt måtte være en høyt prioritert oppgave å arbeide for en mest mulig enhetlig trygderettspraksis. En rekke virkemidler for å oppnå dette er allerede i bruk, men det er viktig å være åpne for nye innfallsvinkler med sikte på å styrke dette aspektet ved vår virksomhet.

Sentrale kvalitetsmål i 2015 har vært knyttet til:

- kvalitetssikring og praksiskoordinering
- andelen kjennelser med full grunngiving
- å avsi retningsgivende og prinsipielle kjennelser

7.1.1 Arbeid for kvalitet og samordning av praksis

Trygderetten skal ivareta hensynet til likebehandling, har fokus på enhetlig praksis, og søker å tilstrebe best mulig koordinering av denne. Trygderetten har i 2015 gjennomført en rekke tiltak for å utvikle kvaliteten og koordinere vår egen praksis. Praksiskoordineringen består av en rekke ulike tiltak og arbeidet utføres som en kontinuerlig prosess som pågår gjennom hele året. Trygderetten omtaler her noen av de tiltak som er knyttet til virksomhetens arbeid med praksiskoordinering;

Gjennom to databaser, ankebasen som inneholder kjennelsesresymene og kjennelsesbasen som inneholder fulltekstversjonene av samtlige kjennelser tilbake til 1990-tallet har dommerne enkelt tilgang til rettskildematerialet som Trygderettens praksis representerer. I det løpende arbeidet med ankesakene, søkes det regelmessig i ulike databaser for å finne praksis i lignende saker.

For å fremme praksiskoordinering omtales dommer og utvalgte kjennelser på ukentlige ledermøter, avdelingsmøter og møter for de fagkyndige. Det er videre retningslinjer for å melde fra om saker som kan være egnet for å settes med fem medlemmer.

Virksomheten har også rene faglige møter og årlige seminarer hvor ulike temaer tilknyttet praksiskoordinering er svært sentrale. På enkelte områder gjøres det også systematiske gjennomganger og analyser av et større antall kjennelser.

Arbeidet med praksiskoordinering er videre sentralt i flere av Trygderettens interne arbeidsgrupper. Arbeidsgruppene har normalt faste ledere, men hvor gruppens medlemmer for øvrig sitter i en periode på 2 år. Arbeidsgruppene sammensetting behandles årlig ifm virksomhetens arbeid med virksomhetsplanen og har primært følgende arbeidsområder:

- Vedlikehold og videreutvikling av Trygderettens "Veileder for saksbehandlingen", som er et dokument som gir en samlet oversikt over saksgang og saksbehandling i Trygderetten. Arbeidsgruppen foretar en årlig justering i tråd med lovendringer eller endringer i rutiner m.m.
- Innblikk: Regelmessig presentasjon av avsagte kjennelser som antas å være av allmenn interesse ved blant annet å oppsummere praksis, klargjøre lovforståelse, være særlig betegnende for feltet eller som behandler nye rettsspørsmål.
- Vedlikehold og videreutvikling av Rettskildhjelpen, som er en samling av sentrale kjennelser fra Trygderetten, samt dommer fra Høyesterett og lagmannsrettene på trygderettsområdet.
- Av andre praksiskoordinerende tiltak nevnes et felles opplæringsopplegg for nytilsatte dommere og rettsfullmektiger i Trygderetten.

7.1.2 Avsagte kjennelser fordelt på fullt grunngitte kjennelser og kjennelser med forenklet grunngivning

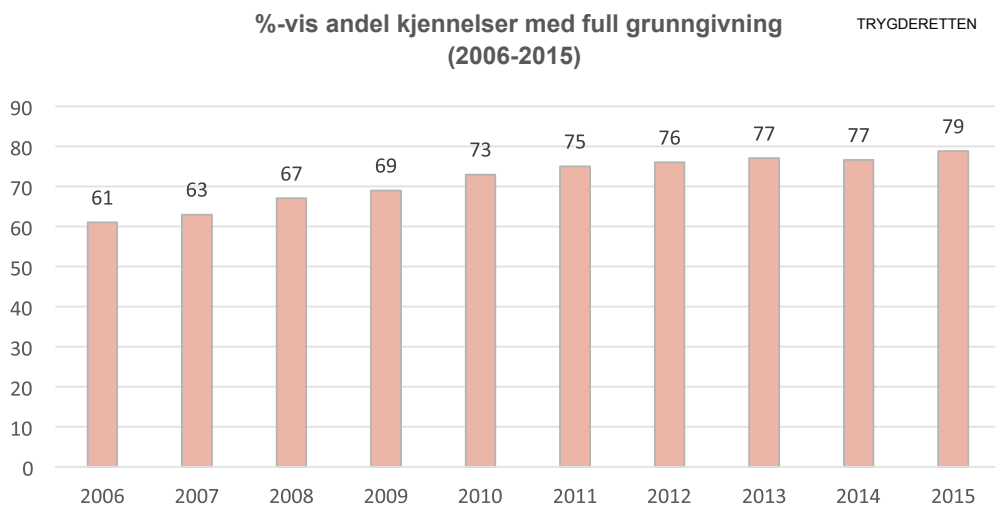
Det er et mål at andelen grunngitte kjennelser ikke skal være lavere enn 70 pst. En for stor andel kjennelser med forenklet grunngivning kan være uheldig av hensyn til publikums opplevelse av rettssikkerhet i Trygderetten. Det har også vært et ønske om grunngitte kjennelser fra blant annet domstolene.

Trygderettens primære oppgave er å treffe avgjørelser i enkeltsaker. Men det er også et mål å søke å trekke opp retningslinjer for fremtidig praksis.

Lovens hovedregel er at Trygderettens kjennelser skal begrunnes. Hvis retten enstemmig finner at anken ikke kan føre frem og resultatet av kjennelsen ikke antas å få betydning utover foreliggende sak, var det inntil 1. januar 2004 lovhjemmel for at retten kunne unnlate å gi begrunnelse. Denne adgangen ble fra samme dato opphevet og erstattet med adgang til å bruke forenklet grunngivning. Dermed skal det gis en begrunnelse i alle saker, enten forenklet eller full grunngivning.

Alle som har hatt en ankesak i Trygderetten får dermed en grunnmitt kjennelse, de fleste i form av en kjennelse med fullstendig grunngivning og de resterende i form av en kjennelse med forenklet grunngivning. Alle saker som avsies til gunst for den ankende part, skal ha full grunngivning.

Figur 5 - Utvikling andel grunngitte kjennelser siste 10 år

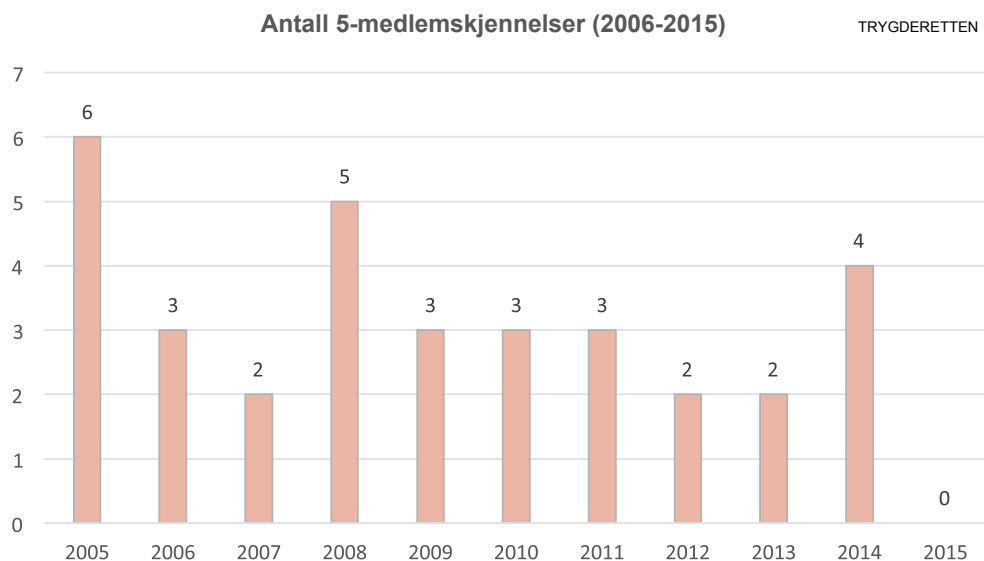


I 2015 ble det avsagt 2 834 kjennelser (79 pst.) med full grunngivning i Trygderetten og 763 kjennelser med forenklet grunngivning.

7.1.3 Prinsipielle kjennelser

Trygderetten skal prioritere arbeid med å avsi prinsipielle kjennelser (5-medlemskjennelser) som vil være retningsgivende for Arbeids- og velferdsetaten og for Trygderetten selv.

Figur 6 - Utvikling saksbeholdning siste 10 år



I 2015 ble det ikke avsagt 5-medlemskjennelser. 1 sak var planlagt satt med utvidet rett, men ble senere trukket.

7.2 Produksjonsmål

- Trygderetten mottok i 2015 i alt 4 283 saker - en økning på 18 % fra 2014
- Trygderetten produserte 3 597 kjennelser i 2015 - en økning på 16 % fra 2014

Trygderetten hadde følgende produksjonsmål for virksomheten i 2015:

- 90 % av sakene skal være behandlet innen 6 måneder
- den gjennomsnittlige saksbehandlingstid skal overstige fire måneder

Kvantitative styringsparameter:

Mål	Resultat 2015	Utvikling
90 % av sakene skal være behandlet innen 6 mnd.	Trygderetten oppnår ikke sin målsetting på dette området i 2015. 70 % av kjennelsene ble i 2015 behandlet innen 6 mnd.	I 2014 ble 90% av sakene behandlet innen 6 mnd. Gjennomsnittet siste 5 år for perioden 2010-2014 har vært 90%.
Gjennomsnittlig saksbehandlingstid skal ikke overstige 4 mnd.	Trygderetten oppnår ikke sin målsetting på dette området i 2015. Gjennomsnittlig saks-behandlingstid i Trygderetten var 5,0 mnd. i 2015.	I 2014 var gjennomsnittlig saks-behandlingstid i Trygderetten 3,7 mnd. Gjennomsnittlig saksbehandlingstid siste 5 år for perioden 2010-2014 var også 3,7 mnd.
	<p>Bakgrunn for manglende måloppnåelse for de to overnevnte mål:</p> <p>Trygderetten gikk inn i 2015 med en saks-beholdning på 1 408 saker. I 2015 kom det inn nye 4 283 saker. Trygderetten greide ikke i 2015 å holde et produksjonsnivå større enn saks-inngangen da det i 2015 ble produsert 3 597 kjennelser.</p>	<p>Om målsetninger for 2016:</p> <p>Trygderetten går inn i 2016 med en saksbeholdning på 2 094 saker. Videre forventes det en saksinngang i 2016 på ca 3 900 saker.</p> <p>På grunn av overnevnte vil det være mer utfordrende enn tidligere for Trygderetten å innfri målsetninger om produksjon.</p> <p>Det er et sentralt mål for Trygderetten i 2016 å avgjøre sakene, slik at restansene bygges ned og at gjennomsnittlig saksbehandlingstid holdes på et forsvarlig nivå.</p>

Rapporteringskrav:

	Resultat 2015	Resultat 2014
<p>Antall saker avgjort senere enn 9 måneder</p> <p>Fra 2013 til 2014 fikk vi en svak økning på tre saker , og endte på 18 saker. I 2015 firedobles antallet fra 2014 og vi har en beholdning på 72 saker. Trygderettens mål er at ingen saker skal bli så gamle, men i en del saker trekker tiden dessverre ut, blant annet fordi den ankende part/prosessfullmektigen ønsker at nye opplysninger blir hentet inn.</p>	72	18
<p>Antall restanser (saksbeholdning)</p> <p>På dette punkt er måloppnåelsen som i 2014 vesentlig svakere enn ønsket. Restansene økte med 536 saker fra 2013 til 2014, og med ytterligere 686 saker fra 2014 til 2015. Ved årets utløp utgjorde de 2 094 saker, noe som er nær det dobbelte av vårt tidligere mål om at restansene ikke bør overstige 900 saker. I 2015 har dette også hatt betydning for oppfylging av de øvrige målene, og det representerer en betydelig utfordring for virksomheten i 2016.</p>	2 094	1 408
<p>Antall saker avgjort med 5-medlemmer</p> <p>I 2014 ble fire saker avgjort med fem medlemmer, som utgjorde noe i overkant av snittet de siste fem år som har vært tre saker. I 2015 er ingen saker avgjort med 5-medlemmer. En sak var planlagt satt med utvidet rett , men den ble senere trukket. For øvrig har flere saker vært drøftet i løpet av 2015, men de ble av ulike årsaker ikke satt med utvidet rett.</p>	0	4
<p>Oppdrag</p> <p>Trygderetten skal i 2015 gjennomgå og vurdere tiltak for å bidra til en ensartet praksis.</p>	Se omtale under pkt. 3.1.1	

7.3 Informasjon

Trygderettens målsetting er at det skal gis god, konsistent og tilstrekkelig informasjon om Trygderettens virksomhet og avgjørelser. Trygderetten utgir ca. hvert kvartal "Innblikk" - en egen elektronisk avis på hjemmesiden. "Innblikk" inneholder sammendrag av kjennelser av allmenn eller prinsipiell interesse. Advokater, ankemotparter, media og andre interesserte kan tegne gratis abonnement på "Innblikk" og få elektronisk varsel når ny utgave foreligger. Interessen for dette tilbudet har vært stort. Trygderetten utarbeider en serviceerklæring som er tilgjengelig for brukerne på nettet. Denne sammen med hjemmesiden på internett setter oss i stand til å gi målrettet informasjon til brukergruppene. Det er også utarbeidet en papirversjon av serviceerklæringen som sendes den ankende part, når anken mottas i Trygderetten.

Trygderetten publiserer med få unntak alle sine fullt grunngitte kjennelser i anonymisert form på sine hjemmesider **www.trygderetten.no**.

8. Blikk på saksbunken

Trygderetten avsa 3 597 kjennelser i 2015. Av disse var 2 874 fullt grunngitte kjennelser. Vi har plukket ut og gitt et sammendrag av noen saker. Sakene er i hovedsak relatert til folketrygdloven (ftrl.) og systematisert etter folketrygdlovens kapitler. Avslutningsvis nevnes noen andre lover, f.eks. barnetrygdloven og lov om statens pensjonskasse.

Del I. Innledende bestemmelser

Kapittel 2 - Medlemskap

Kjennelse av 27. mars 2015. Ankesak nr. 14/3287. ftrl kap. 2 - medlemskap. Art 14 i EØS-forordning 1408/71 - Rett til medlemskapsomutsendarbeidstakar. Sakderslikrettikkelågføre.

Stadfesting. Forordning 1408/71 artikkel 14, jf. gjeldande forordning 883/04 artikkel 12 og 13 og § 2-8 i folketrygdlova. Kvinne (33 år) arbeida i nokså nyoppstarta AS som ho eigde saman med ektemannen, der dei to var dei einaste lønna arbeidstakarane. Selskapet hadde identifisert eit anna EØS-land som eit ønska område for næringsssatsing, og kvinna reiste som arbeidstakar for selskapet til dette andre EØS-landet saman med ektefellen for ein periode på eitt år og sju månader, som seinare vart redusert til åtte og ein halv måned grunna svangerskapspermisjon (sjølv om opphaldet som heilskap var betydeleg lenger). Kvinna meinte at ho var utsendt frå norsk arbeidsgjevar etter dåverande EØS-forordning 1408/71 artikkel 14 første ledd, og difor skulle oppretthalde norsk trygdemedlemskap under utanlandsopphaldet. Etter EU-/EØS-retten må det kunne konstaterast fortsatt verksemd av betydeleg omfang for arbeidsgjevar i avsenderstaten (her Noreg) for at det kan føreliggje ei slik utsending etter artikkel 14 første ledd. Retten fann etter ei konkret vurdering at dette ikkje var tilfellet i saka. Selskapet hadde ingen lønna arbeidstakarar att i det heile i Noreg medan ekteparet var i utlandet. Føremålet med opphaldet var nettopp verksemd i det andre landet. Det var ikkje avgjerande at kvinna føretok ein del salsmøte og presentasjonar i Noreg under utlandsopphaldet, og at brorparten av selskapets relativt beskjedne inntekter kom frå Noreg. Retten fann difor som NAV at kvinna var arbeidstakar for same selskap i to eller fleire EØS-land etter dåverande forordning 1408/71 artikkel 14 andre ledd bokstav b nr ii. Bustadstaten, den andre EØS-staten, var difor rette trygdestat under utlandsopphaldet etter EØS-reglane. Retten fann heller ikkje grunnlag for å endre NAV si vurdering av at vilkåra for frivillig medlemskap etter ftrl. § 2-8 ikkje låg føre.

Del II. Beregning av pensjoner m.m.

Kapittel 3 - Pensjonskomponentene (Overskriften endret; fra 1. januar 2015; "Visse beregningsregler, trygdetid, pensjonspoeng og pensjonsgivende inntekt.)

Kjennelse av 23. oktober 2015. Ankesak nr. 15/1207. Uførepensjon - ftrl § 3-21 før endring som trådte i kraft 1. januar 2015, jf. nå gjeldende § 12-13, tredje ledd. Saksforhold der funksjonsvikt med grunnlag i dyssosial personlighetsforstyrrelse ikke ga slik rettigheter.

Stadfestelse av vedtak om ikke å beregne tilstått hel uføre pensjon etter særreglene for unge uføre. Vedkommende hadde hatt en ekstremt vanskelig oppvekst, aldri vært i arbeid på det åpne arbeidsmarkedet, og hadde ikke fullført grunnskole på ordinær tid. Han hadde ellers

utført omfattende kriminalitet. Han var gitt diagnosen dyssosial personlighetsforstyrrelse. Denne diagnosen var omfattet av sykdomsbegrepet i folketrygden, og hindret i seg selv ikke at rettigheter som ung ufør kunne gis. Alvorlighetskravet i folketrygdloven § 3-21 måtte baseres på skjerpet krav til årsak og bevis, og prøves med grunnlag i en fri bevisvurdering, der generell kunnskap om helsesvikten, årsaken til den og omfang av objektive funn var relevant. Fri bevisvurdering tilsa også at opplysninger om utdanning, fungering i arbeid og inntekt kunne ha betydning. Etter det opplyste måtte det legges til grunn at noen av vedkommendes funksjonsproblemer ikke kunne forklares ut fra personlighetsforstyrrelsen. Det var ikke "klart dokumentert" at bortfalt inntektsevne i denne saken skyldtes "alvorlig" sykdom, skade eller lyte som nevnt i ftrl. § 3-21, første ledd.

Del IV. Ytelser ved sykdom m.m.

Kapittel 6 - Grunnstønad og hjelpestønad

Kjennelse av 16. januar 2015. Ankesak nr. 14/02982 ftrl. § 6-3. Grunnstønad. Fordyret kosthold- fettfattig kost, omfanget av ekstrautgifter. Barn kan i mindre grad enn voksne forutsettes å prøve ut billigere alternativer. Risiko ved avvik fra diett ansett å ha betydning i vurderingen av om dietten var nødvendig.

Omgjøring av vedtak om ikke tilstå grunnstønad til fordyret kosthold til femårig jente med svært sjelden, og svært alvorlig medfødt sykdom. Jenta måtte ha svært fettfattig diett. Med støtte i generelle opplysninger fra spesialavdeling og konkrete opplysninger i saken ble det lagt til grunn at utprøving med alternative billigere matvarer ikke kunne skje i særlig grad. Opplysningene tilsa blant annet at barn i mindre grad enn voksne kunne velge billigere alternativer. Konkret gjaldt at barnet hadde reagert med oppkast og brekninger ved forsøk på å innta alternativ mat. Det hadde ellers betydning at avvik fra dietten kunne få dramatiske konsekvenser.

Kjennelse av 16. januar 2015. Ankesak nr 14/2053. ftrl. § 6-3. Grunnstønad - transportutgifter. Betydningen av utgiftsøkning som følge av skifte av arbeidssted.

Stadfestelse. Kvinne måtte omskolere seg og bytte arbeidssted og fikk som følge av dette betydelig lengre reisevei til arbeid. Krav om grunnstønad til dekning av merutgifter til transport ble avslått. Retten viste til at ftrl § 6-3 oppstiller et krav om årsakssammenheng mellom sykdommen og ekstrautgiften. Å ta anken til følge ville etter rettens syn innebære en utvidelse av stønadsordningen. Det var ikke holdepunkter i forarbeidene for at ekstrautgifter til transport omfattet andre situasjoner enn dem der nedsatt gangfunksjon gjorde at medlemmet måtte velge en annen og dyrere transportmåte enn som funksjonsfrisk. Vedkommende måtte som funksjonsfrisk også ha brukt bil som fremkomstmiddel til arbeidsstedet. Funksjonsfriske som av ulike årsaker må skifte arbeidsplass påføres også ekstrakostnader ved forlenget reisevei. Etter rettens syn var det ikke grunnlag for grunnstønad selv om det var helsemessige forhold som medførte bytte av arbeidsplass for henne. Selv om den ankende parts økte utgifter til transport kunne anses som forårsaket av sykdom, mer eller mindre avledet, og kanskje kunne vært relevante i erstatningssammenheng (beroende på adekvansvurderingen), mente retten at de falt utenfor rammene for hva grunnstønad til transport er ment å dekke.

Kapittel 9 - Stønad ved barns og andre nære pårørendes sykdom

Kjennelse av 27. februar 2015. Ankesak nr. 14/1294. ftrl § 9-11. Stønad ved barns/pårørendes sykdom - pleiepenger for alvorlig sykt barn. Drøfting av kva som er meint å utgjere startfasen av ein sjukdom, samt kva som ligg i uttrykka alvorleg progredierande sjukdom og ustabil fase.

Stadfesting. Saka gjaldt eit barn som hadde vore alvorleg sjukt frå fødsel av, med store ernæringsproblem. Foreldra var tilstått foreldrepengar og pleiepengar fram til barnet var om lag 1 år og 7 månadar gammalt, men fekk avslag på pleiepengar etter at denne perioden var over. I perioden det var sett fram krav om pleiepengar for, måtte foreldra vera heime med barnet som følgje av fare for infeksjon. Barnet måtte difor utsetja barnehagestarten med fleire månadar. Problemet i saka var at sjukdommen til barnet var varig, og pleiepengar kunne då berre gis i ustabile fasar, i startfasen av ein alvorleg sjukdom eller dersom barnet har ein alvorleg, progredierande sjukdom. Ein konstant usikker situasjon, der komplikasjonar når som helst kunne inntreffa innebar ikkje at sjukdommen var progredierande i den forstand at barnet gradvis vart verre og meir pleietrengjande år for år. Slik omgrepet ustabil periode er omtalt i rettspraksis, er ordlyden meint å gjelda dei periodane eit alvorleg sjukt barn har ei forverring av korleis tilstanden vanlegvis er, og som regel inneber ein slik ustabil periode innlegging på sjukehus. Retten gjekk gjennom rundskriv, førearbeid og rettspraksis på området, men kunne ikkje sjå at tilstanden til barnet var av ein slik grad som er dekkja av ordlyden i § 9-11 andre ledd.

Kjennelse av 8. mai 2015. Ankesak nr. 14/1648. ftrl § 9-11. Stønad ved barns/pårørendes sykdom - pleiepenger for alvorlig sykt barn. Rettigheter der foreldre ikke bor sammen.

Stadfestelse. Rett til pleiepenger for begge foreldre samtidig. Det var innvilget pleiepenger for en 15 år gammel gutt som led av en svært alvorlig progredierende sykdom. NAV fant at det forelå kontinuerlig rett til pleiepenger, jf. ftrl § 9-11 annet ledd. Gutten bodde annenhver uke hos hver av foreldrene, og begge mottok pleiepenger de ukene barnet bodde hos dem. Saken gjaldt spørsmålet om rett til pleiepenger for barnets far også for de ukene gutten bodde hos sin mor. Retten la til grunn at pleieoppgavene og andre oppgaver knyttet til barnet sykdom var svært omfattende og krevende for foreldrene. Imidlertid fant retten at mange av de gjøremålene som var anført, som administrativt arbeid knyttet til søknad om ulike stønader mm, ikke falt inn under begrepet "tilsyn og pleie" i § 9--11. Blant annet under henvisning til lovforarbeidene viste retten at behovet for tilstedeværelse sammen med barnet er sentralt for rett til pleiepenger. De av farens gjøremål som kunne anses som "tilsyn og pleie" av sønnen i de ukene sønnen var hos sin mor, var ikke så omfattende at det ga grunnlag for rett til pleiepenger.

Kjennelse av 20. mars 2015. Ankesak nr. 14/2329 ftrl § 9-13. Opplæringspenger. "Opplæring" - deltakelse i multifamiliegruppe ved senter for spiseforstyrrelser. Forholdet mellom opplæring og behandling.

Omgjøring. Opplæringspenger. Pårørendeopplæring i flerfamiliegruppe ved alvorlig spiseforstyrrelse. Folketrygdloven § 9-13. Spørsmål om deltakelse i multifamiliegruppe ved Regionalt senter for spiseforstyrrelser, X HF, var å betrakte som opplæring i folketrygdlovens forstand. NAV Klageinstans mente at tiltaket måtte anses som en del av familieenhetens behandling (familieterapi). Retten mente imidlertid at det måtte legges vesentlig vekt på helseforetakets egen vurdering av tiltaket. Ifølge helseforetaket er tilbudet om multifamiliegruppe et opplæringstiltak for de pårørende, mens det er et supplement til annen behandling for pasienten.

Ved behandling av familien som enhet (familieterapi) vil det være formelle krav til forutgående utredning og journalføring av det enkelte familiemedlem, som her ikke forelå. I sin vurdering la retten vekt på at pasient- og pårørendeopplæring er en av fire lovpålagte hovedoppgaver for spesialisthelsetjenesten, og at det er gitt tydelige føringer i strategiplaner og stortingsmelding om at pårørendeopplæring skal være en integrert del av pasientforløpene. Det ble videre vist til nasjonale faglige retningslinjer for henholdsvis spiseforstyrrelser og psykoselidelser, der involvering av familien i behandlingen av pasienten er anbefalt.

Kapittel 11 - Arbeidsavklaringspenger og tilleggstønader

Kjennelse av 28. august 2015. Ankesak nr. 15/964. ftrl § 11-5. Arbeidsavklaringspenger - nedsatt arbeidsevne; “ hindres i å beholde eller skaffe seg høvelig arbeid.” Saksforholdet der det ble ansett riktig å vurdere dette vilkåret i forhold vedkommendes tidligere arbeid.

Omgjøring. Arbeidsavklaringspenger (aap). En kvinne ble sykemeldt på grunn av brudd i ankelen. NAV mente til at hun skulle vurderes i forhold til ethvert arbeid, og så det ellers slik at hun kunne klare lettere fysisk arbeid. Kvinnen var i ferd med å gjenoppta tidligere arbeid gjennom gradvis øking av stillingsandel. Retten viste til deler av rundskrivet til § 11-5 som NAV Klageinstans ikke hadde sitert, til Ot. Prp. Nr. 4 (2008-2009) om endringer i folketrygdloven samt kjennelsene i ankesakene 13/02661 og 14/2107, der det blir lagt vekt på at muligheten for å komme tilbake til sitt tidligere arbeid var en vesentlig del av vurderingen. Retten så, i den foreliggende sak det mest realistisk i forhold til lovens formål, at kvinnen ble behandlet og fulgt opp med tanke på å komme tilbake til tidligere jobb. Vedkommendes alder og øvrige forhold tilsa at det kunne ta lengre tid å komme i annet arbeid enn det tok å komme tilbake til det arbeidet kvinnen hadde hatt tidligere. Vilklårene for aap måtte ses på som oppfylt.

Kjennelse av 16. oktober 2015. Ankesak nr. 15/00020. ftrl § 11-5. Arbeids-avklaringspenger - nedsatt arbeidsevne. Rettigheter som lærling.

Omgjøring. Ankemotparten hadde stadfestet et vedtak som stanset de arbeids-avklaringspengene en kvinne mottok. Begrunnelsen var at hun var startet opp som lærling, og at hun da ikke lenger hadde behov for bistand fra NAV til å beholde eller skaffe seg arbeidsinntekt. Kvinnen mente vilklårene for rett til arbeidsavklaringspenger fortsatt var til stede, da hun fortsatt måtte regnes for å være under utdanning og fortsatt hadde behov for bistand fra NAV. Anken førte fram. Kvinnen hadde valgt å gjennomføre tredjeåret av en videregående fagutdanning som lærling. Etter rettens syn tilsa dette at hun måtte regnes for å være i et utdanningstiltak. Retten fant det videre dokumentert at aktuell sykdom- psykiske plager - var av en slik art at hennes arbeidsevne måtte regnes som nedsatt med minst halvparten, jf. folketrygdloven § 11-13. Det at hun arbeidet som lærling, kunne ikke fullt ut likestilles med vanlig arbeid i forhold til reglene om kombinasjon av arbeidsavklaringspenger og arbeid.

Kapittel 13 - Yrkesskadedekning

Kjennelse av 13. mars 2015. Ankesak nr. 14/3118. ftrl § 13-4. Yrkessykdommer - yrkessykdommer som likestilles med yrkesskade. Godkjenning av hørselskade hos flykabinpersonell.

Stadfestelse. Spørsmål om godkjenning av nedsatt hørsel, tinnitus og hyperakusis som yrkessykdom og om omgjøring av tidligere godkjenningsvedtak av nedsatt hørsel til ugunst for medlemmet, jf. forvaltningsloven § 35. Privat part mente at hun i arbeid som flyvertinne hadde

pådratt seg de nevnte hørselsskadene. NAV hadde først godkjent nedsatt hørsel som yrkessykdom, men avslått godkjenning av tinnitus og hyperakusis. Etter klage ble godkjenningsvedtaket omgjort til ugunst for medlemmet, basert på opplysninger om støymålinger for flygere og kabinansatte i Norden. Det ble lagt til grunn at vedkommende ikke hadde vært utsatt for støyeksposering som oversteg 85 desibel gjennom en arbeidsdag på åtte timer. Retten var enig i at påvirkning i slikt omfang ikke var tilstrekkelig.

Kjennelse av 20. mars 2015. Ankesak nr. 14/2667 ftrl § 13-4. Yrkessykdommer - yrkessykdommer som likestilles med yrkesskade. Yrkessykdomsforskriften § 1 bokstav I - «Sykdommer etter vaksinasjon som har samband med yrket» - svineinfluensavaksine hos sykepleier på intensivavdeling.

Oppheving. Intensivsykepleier ønsket å få godkjent CFS/kronisk tretthetstilstand/som yrkessykdom etter svineinfluensavaksine (Pandemrix). Vaksinasjonen var organisert av arbeidsgiver. NAV Klageinstans mente at medlemmet ikke var blitt "anbefalt" av arbeidsgiver å ta vaksinen på grunn av smitterisiko, og at medlemmet derfor ikke hadde fått vaksinen i "samband med yrket", jf. forskriften § 1 bokstav I. Retten viste til Trygderettens kjennelse i sak 14/00860, med samme problemstilling, og der retten kom til at gjeldende rundskriv/instruks til NAV ga uttrykk for en noe innskrenkende fortolkning av forskriften. Retten i foreliggende sak var enig i dette. Medlemmet hadde framlagt dokumentasjon fra Folkehelseinstituttet, der det framgikk at helsepersonell var prioritert i vaksinerækkefølgen, blant annet fordi det ved økt sykefravær kunne bli kritisk mangel på for eksempel personell ved intensivavdelinger. Retten kom til at medlemmet hadde fått vaksinen i "samband med yrket". Vedtaket måtte derfor ble oppheves, og saken behandles på nytt for prøving av øvrige vilkår for godkjenning.

Kjennelse av 16. oktober 2015. Ankesak nr. 15/1298 ftrl § 13-4. Yrkesskade - yrkessykdommer som likestilles med yrkesskade. § 1 bokstav a i forskrift om yrkessykdommer, klimasykdommer og epidemiske sykdommer som skal likestilles med yrkesskade - "Sykdommer etter vaksinasjon som har samband med yrket" - skolevaksinasjon.

En skoleelev som tok MMR-vaksine i forbindelse med Barnevaksinasjonsprogrammet fra Helse- og omsorgsdepartementet utviklet etter vaksinen generalisert leddsykdom i form av leddsmerter og kløende utslett. Han fyller i dag krav til to diagnoser: Mb Stills og Mb Bechterev. Det ble ansett å foreligge årsakssammenheng mellom vaksinen og leddplagene, og han fikk erstatning fra Pasientskadenemnda. Vaksinen var tatt på skolen i undervisningstiden og av skolens helsesøster. Det ble gitt avslag på krav om godkjenning som yrkessykdom under henvisning til at ikke enhver skade kunne anses yrkesskadedekket og at yrkessykdomsforskriften § 1 I forutsatte "samband med yrket." Retten stadfestet og mente at det var naturlig å kreve en viss sammenheng med skolesituasjonen og den skade eller sykdom som oppstår. MMR-vaksinen er en del av Barnevaksinasjonsprogrammet som er anbefalt for barn og uavhengig av skolesituasjonen. Det kan ellers vanskelig sies at man som skoleelev har fått sykdom som skyldes en yrkesrelatert vaksinasjon, jf. yrkessykdomsforskriften § 1 I.

Del V. Ytelser knyttet til livsløp og familiesituasjon

Kapittel 15 - Stønad til enslig mor eller far

Kjennelse av 23. januar 2015. Ankesak nr. 14/2568. ftrl § 15-6. Stønad til enslig mor eller far - overgangsstønad. Gyldig avtale om delt bosted ansett å hindre rett til overgangsstønad.

Stadfestelse. Saken gjaldt krav om overgangsstønad som enslig mor, jf. folketrygdloven §§ 15-5 og 15-6. Kvinne hadde inngått rettsforlik med barnefaren om delt bosted for sønnen. De gjeldende retningslinjene til folketrygdloven § 15-5 for tilfelle der det var inngått en avtale om delt bosted, la opp til at ingen av foreldrene skulle anses å ha aleneomsorgen for det aktuelle barnet. Dette gjaldt selv om den daglige omsorgen ble fordelt på en slik måte at den ene av foreldrene hadde klart mer omsorg enn den andre. I saken ble det lagt til grunn at status som enslig forutsatte ny avtale med faren til barnet der en samværsfordeling på 60/40 framgikk. En samværsfordeling mellom foreldrene som ikke var i samsvar med det gjeldende rettsforliket, ga ikke til rett til overgangsstønad.

Kjennelse av 31. juli 2015. Ankesak nr. 15/549. ftrl § 15-11. Enslig forsørger – stønad til barnetilsyn. Krav fra medlem som mottok omsorgslønn for det aktuelle barnet.

Stadfestelse. Medlemmet hadde fremmet krav om dekning av utgifter til SFO for sønn på 8 år med diagnosene Asperger og ADHD. Hun mottok omsorgslønn fra kommunen tilsvarende ca. 70 % stilling for å ivareta sønnens pleie- og omsorgsbehov. Avslagsvedtaket var begrunnet med at mottak av omsorgslønn ikke kunne anses som "arbeid", jf. folketrygdloven § 15-11. Kvinnen mente at omsorgsarbeidet representerte arbeid, og at tilsynet var nødvendig grunnet møtevirksomhet knyttet til sønnens behov. Retten mente at mange forhold tilsa at omsorgsarbeidet rent teknisk kunne likestilles med arbeid. Uavhengig av dette fant retten å legge avgjørende vekt på formålet med ordningen - å sikre inntekt og gi midlertidig hjelp til selvhjelp, slik at medlemmet kunne bli i stand til å forsørge seg selv ved eget arbeid. Lønnet omsorgsarbeid kunne ikke ses å falle innenfor dette. Ellers var det vanskelig å se at tilsynet var nødvendig.

Kapittel 17 - Ytelser til gjenlevende ektefelle

Kjennelse av 21. august 2015. Ankesak nr. 15/1052. ftrl § 17-5. Ytelser til gjenlevende ektefelle - vilkår for pensjon. Dokumentasjon for oppstått stønadstilfelle; dødsfall.

Stadfestelse med dissens. Gjenlevendepensjon, jf. ftrl. § 17-5. En kvinne kom til landet som flyktning fra Somalia, og krevde gjenlevendepensjon med bakgrunn i at hennes ektemann ble drept i hjemlandet kort tid før hun flyktet. Hun fremla en dødsattest og to vitneerklæringer om hendelsen, men både UDI og den norske ambassaden i Kenya opplyste at dokumenter fra Somalia har svært lav grad av notoritet. Flertallet viste til at medlemmet må fremlegge de opplysninger som er nødvendige for at NAV skal kunne vurdere om vedkommende har rett til ytelsen, og kom til at det ikke var gjort i dette tilfellet. Mindretallet tok utgangspunkt i at det vil være situasjoner der det er umulig å verifisere med sikkerhet at noen har vært gift eller avgått ved døden, og at man da må ta stilling til de opplysningene som kan fremskaffes, og gjøre en alminnelig bevisvurdering, hvor det faktum som fremstår som mest sannsynlig ut fra sakens samlede opplysninger må legges til grunn. Å oppstille et krav om at det legges frem offisielle dokumenter som bekrefter ekteskap og død, vil etter mindretallets syn innebære en reell avskjæring av alle krav om gjenlevendepensjon fra mennesker som kommer fra et land uten en

fungerende statsmakt. Mindretallet kom deretter, etter en konkret bevisvurdering, til at kvinnens forklaring fremsto troverdig.

Del VII. Forvaltningsmessige bestemmelser

Kapittel 22 - Utbetaling

Kjennelse av 29. mai 2015. Ankesak nr. 15/00688. ftrl § § 22-13. Utbetaling - frister for framsetting av krav - etterbetaling. Sviktende informasjon om medlemskapsvilkår.

Heil omgjering av vedtak om å avslå eingongsstønad ved fødsel grunna forsinka framsetjing av krav. Privat part var innvandrar. Ho hevda at ho hadde oppsøkt NAV i tide, og da fått beskjed om at ho ikkje kunne søkja før ho hadde personnummer. Retten viste til at det ikkje gjaldt krav om dette. Ei konkret vurdering av dokumentasjonen i saka tilsa at det var sannsynsovervekt for at kvinna snakka sant då ho uttalte at ho hadde fått feilaktig informasjon frå NAV. Retten viste til ankesak med nummer 14/01920, der den private parten hadde fått same beskjed då ho oppsøkte NAV i samband med krav om eingongsstønad. Lovleg opphald var tilstrekkeleg for medlemskap i folketrygda. I saka var dette dokumentert gjennom stadfesting frå UDI.

Annet

Kjennelse av 27. mars 2015. Ankesak nr. 14/2919 btrl § 9. Utvidet barnetrygd – “bor sammen i felles husholdning”. Krav om delt utvidet barnetrygd. Foreldre vekselvis bosatt i tidligere felles bolig, der barna bodde kontinuerlig.

Omgjering. Vedkommende var skilt fra barnas mor. De bodde annenhver uke i tidligere felles bolig sammen med barna, og den andre uken i tidligere hytte, som var blitt oppgradert etter samlivsbruddet. Foreldrene var folker registret på tidligere felles bopel. Retten så ikke på ordningen som en midlertidig løsning. Det forelå en avtale om “foreldreansvar, fast bosted og samvær”. Foreldrene hadde delvis felles økonomi. Retten la til grunn at de ikke hadde noe samliv ut over det som var begrunnet av ansvaret for barna. Vedkommendes boforhold og økonomiske ordninger var tilstrekkelig dokumentert. Om han etter skilsmissen hadde fått en ny utgiftsprofil, jf. gitte retningslinjer og tidligere avgjørelse i ankesak 10/2279, var ikke avgjørende i denne saken. Det ble lagt til grunn, og avgjørende vekt på, at han oppfylte kravet til sivilstatus, og at han måtte anses å bo i en separat boenhet.

Kjennelse av 20. november 2015. Ankesak nr. 14/2919 btrl § 9. Utvidet barnetrygd - “bor sammen i felles husholdning”. Bolig i samme bygning - felles dekning av boutgifter.

Den ankede parts kjæreste hadde kjøpt halvparten av hennes bolig og flyttet inn i underetasjen sammen med sitt særkullsbarn. Kvinnen bodde i etasjen over med eget særkullsbarn. Paret hadde ikke felles barn. Det var dokumentert at paret hadde separat økonomi og at det bare var utgiftene til boligen ble dekket i fellesskap. NAV Klageinstans mente at når paret bor “under samme tak”, var hun diskvalifisert for retten til utvidet stønad. Retten viste til at kriteriet “under samme tak” ikke var brukt konsekvent i retningslinjene. Samtidig måtte et anses å ligge nærmest opp til lovgivers intensjon ikke å anse vilkårene for rett til utvidet stønad å foreligge i dette tilfellet. Boutgiftene måtte ses på som en del av husholdningsutgiftene. Ut over å få halvert driftsutgiftene til boligen, hadde kvinnen fått et ikke ubetydelig engangsbeløp, som hun enten kunne nytte til nedbetaling av et eventuelt boliglån eller nyttiggjøre seg på annen måte. Hennes utgiftsprofil var følgelig betydelig endret etter at kjæresten kjøpte halvparten av hennes bolig og

flyttet inn. Retten mente at i tilfelle der vilkåret om ekteskapslignende forhold anses oppfylt, kan det ikke være avgjørende hvordan partene fordeler utgiftene mellom seg i tilfelle der det skjer en likedeling av en så vesentlig del av husholdningsutgiftene som utgifter til bolig og drift av denne.

Kjennelse av 16. januar 2015. Ankesak nr. 14/2330. Statens Pensjonskasse - Avtalefestet pensjon (AFP).- Lov om avtalefestet pensjon for medlemmer av Statens pensjonskasse, med tilhørende forskrift gitt i medhold av lovens § 7. Krav om AFP med tilbakevirkning mot tilbakebetaling av alderspensjon i samme periode.

Stadfestelse. Mann, født i 1949, fikk avslag på krav om 40 prosent AFP med tilbakevirkning - mot tilbakebetaling av tidligere utbetalt alderspensjon fra folketrygden fra samme tidspunkt. Han hadde brukt feil skjema, og deretter mottatt alderspensjon i den tro at det var AFP. Dette hadde gitt økonomisk tap for ham. NAV mente at vedkommende selv måtte bære risikoen for ikke å ha satt seg inn i den informasjon som han fikk sammen med vedtaket, og ved senere månedlige utbetalingsmeldinger av alderspensjon. Retten hadde forståelse for den situasjonen vedkommende hadde kommet i, men fant at NAV etter regelverket hadde opptrådt korrekt. Det ble derfor ikke ansett å kunne tilstås gradert AFP tilbake i tid med avregning mot tidligere utbetalt alderspensjon fra folketrygden fra samme dato.

Kjennelse av 13. juli 2015. Ankesak nr. 15/487. Annet - samordningsloven § 29 - tilbakekreving. Reduksjon av tilbakebetalingskrav med grunnlag i lang saksbehandlingstid hos pensjonsutbetaler. Motregning i foreldet krav.

Omgjøring. Kvinne mottok uførepensjon fra Statens pensjonskasse (SPK), og ble deretter innvilget tidsbegrenset uførepensjon fra folketrygden med virkning tilbake i tid. Ytelsen var ikke samordnet med uførepensjonen fra SPK. Vedkommende kontaktet SPK, fordi hun var i tvil om SPK hadde krav på etterbetalingen. Først fire og et halvt år senere varslet SPK om tilbakekreving mot kvinnen. Retten fant at kvinnen ikke kunne anses for å være i god tro da hun mottok feilutbetalingen, men fant i lys av den lange saksbehandlingstiden i SPK grunnlag for å foreta skylddeling. Retten reduserte tilbakebetalingskravet med tre fjerdedeler. Retten fant videre at selv om SPKs krav om tilbakebetaling var foreldet, kunne kravet motregnes i den ankende parts løpende pensjon, jf. foreldelsesloven § 26 b.

Kjennelse av 4. desember 2015. Ankesak 15/0464. Annet – vedtekter for kommunal pensjonsforsikringsordning. Overgang fra arbeidsavklaringspenger til foreldrepenger i folketrygden førte i seg selv ikke til tap av rettigheter i en kommunale ordningen.

Omgjøring. Pensjonsselskapet hadde stanset vedkommendes uførepensjon fra en kommunal pensjonsordning, som en følge av at hennes arbeidsavklaringspenger fra folketrygden ble erstattet med foreldrepenger. Anken førte fram. Sakens medisinske opplysninger ga ikke grunnlag for å konkludere med at det hadde skjedd en endring i den medisinske tilstanden til kvinnen. Det syntes også tvilsomt om det var grunnlag for å utvide vurderingstemaet for uføregraden hennes til å omfatte arbeidsevnen i hjemmet og ikke bare i forhold til arbeidsevnen i den stillingen hun var forsikret for. Dessuten gjaldt at vedkommende var blitt ansett helt arbeidsufør av NAV.

9. Vurdering av fremtidsutsikter

Som nevnt innledningsvis i kapittel 1 har saksinngangen til Trygderetten økt kraftig de siste årene. Økningen i saksinngangen på det nivå vi nå har sett, utgjør en betydelig utfordring for Trygderetten. Også vår produksjon har økt i denne perioden, også målt i produktivitet pr. årsverk, men ikke i samme takt som inngangen.

Den aller største veksten fikk vi i 2015. Denne utvikling var i og for seg forutsett allerede i planleggingen av virksomheten for i fjor. Vi ville med all sannsynlighet oppleve en kraftig vekst i saksinngangen, en vekst det ikke var realistisk å forvente vi helt ut kunne ta unna. Det endelige resultat ligger omtrent midt på treet sammenliknet med mulige realistiske scenarier. Det innebærer at vi går inn i 2016 med en saksbeholdning som er langt større enn ønskelig. Med nåværende produktivitet ligger det an til en saksbehandlingstid i 2016 på rundt syv måneder, allerede uten en ytterligere økning i restansmengden. Det er en saksbehandlingstid langt ut over det ønskelige. Det er derfor en nødvendig ambisjon allerede i 2016 å starte en nedbygging av restansmengden.

Saksinngangen vil også i 2016 ligge på et høyt nivå. Av flere grunner er det imidlertid rimelig å anta at den ikke vil stige ytterligere ut over 2015-nivået, men snarere avta noe. NAV er i ferd med å gjennomføre en omprioritering fra ytelseslinja til tjenestelinja. Dette har fått konsekvenser også for ressurstildelingen til Klageinstansen, og derved også for bemanningen. Det er derfor realistisk å anta at saksinngangen fra NAV til Trygderetten vil bli noe lavere i 2016 enn den har vært i 2015.

Etter det vi har grunn til å anta, ligger det an til at NAVs produksjon av ankesaker 2016 vil ligge 10-15 % lavere enn den faktiske produksjonen i 2015. Hvordan dette konkret vi slå ut i Trygderetten er litt usikkert. Bl.a. registrerer NAV en ankesak på en litt annen måte enn hva Trygderetten gjør. Men på grunnlag av at det kom inn i overkant av 3 900 saker fra NAV i 2015, bør vi for planleggingsformål legge til grunn en saksinngang fra NAV på 3500-3600 saker. I tillegg kommer ca. 400 saker fra andre kilder, omtrent det vi har fått inn de siste årene. Alt i alt innebærer dette at vi må oppnå en produksjon på 3 900-4 000 saker i 2016 for å unngå at restanse-situasjonen forverres ytterligere. Det forutsetter en ikke ubetydelig produktivitetsvekst også i 2016, en vekst som er krevende, men ikke urealistisk.

Vi står derfor overfor to hovedoppgaver i 2016:

1. Minst holde tritt med forventet saksinngang. Det innebærer at minst 3 900 kjennelser skal produseres i løpet av året innenfor rammen av den ordinær bemanning.
2. Samtidig er det viktig å videreføre arbeidet med å sikre en enhetlig praksis i Trygderettens saksbehandling.

I 2014 så situasjonen på medisinersiden en stund ut til å bli et problem. Antall uføresaker var doblet sammenliknet med 2013 og nesten tredoblet sammenliknet med 2012. Delvis ved hjelp av nyrekruttering til en ledig stilling, delvis ved hjelp av en midlertidig beskikkelse og delvis ved

en produktivitetsvekst blant allerede ansatte, synes situasjonen her nå å være under kontroll. I 2016 må imidlertid bemanningen reduseres med én stilling, sammenliknet med 2015. Det utgjør en krevende situasjon, men flaskehalsen i vår saksavvikling er på det nåværende tidspunkt ikke på medisinersiden.

Også blant de attføringskyndige er situasjonen foreløpig under kontroll. Siden de utgjør en meget liten gruppe, er de imidlertid sårbare for uforutsette hendinger.

At saksinngangen ville stige fra bunnpunktet i 2009, har lenge ligget til grunn for Trygderettens planlegging. Blant iverksatte tiltak kan nevnes at med sikte på å møte kommende utfordringer angående saksbehandlingstid og restanser, ble det i 2009 utarbeidet et kontorrundskriv om retningslinjer for saksflyten, kontorrundskriv 3/2009, som inneholder konkrete tidsfrister for de ulike fasene i vår saksbehandling. Fra og med 2014 er det, i samarbeid med medarbeiderne, utarbeidet aktivitetsplaner på avdelings- og individnivå, knyttet til månedlige mål for produksjon.


Aktivitetsplanene representerer en konkretisering av Trygderetts samlede mål på antall saker produsert i løpet av året. Hovedutfordringen med hensyn til å oppfylle dette målet ligger nå på administratorsiden. Som nevnt er bemanningen også her noe styrket. Det er imidlertid ikke realistisk å anta at dette i seg selv vil kunne håndtere den betydelige økningen i saksinngangen. Målet kan bare oppnås gjennom en mer effektiv behandling av den enkelte sak.

Bemanningen ble noe styrket i 2015. Den vil bli ytterligere styrket i 2016 ved at de fire juridiske dommerstillingerne, til sammen 2,9 årsverk, som nylig ble vakante, er besatt med fire fulle årsverk (årsverksvirkningen vil i år utgjøre 3,5 pga. tiltredelsestidspunktene). Dette er muliggjort ved at budsjettet også i år er tilført noe nye midler. Antall rettsfullmektigårsverk vil være på samme nivå som i 2015. Til sammen kan den ordinære bemanningen av administratorer i 2016 anslås til å utgjøre ca. 37 årsverk.

På rettsfullmektigsiden vet vi imidlertid av erfaring at det er vanskelig i forkant helt ut å beregne faktiske årsverk. Det vil skje uventete framtreddener i løpet av året. I forbindelse med nyansettelser vil det nødvendigvis også måtte påregnes en viss innkjøringsperiode, enten det nå dreier seg om rettsmedlemmer eller rettsfullmektiger.

På tampen av 2015 vedtok Stortinget en gjennomgripende versjon av trygderettsloven. I all hovedsak dreier det seg om en kodifikasjon av den praksis Trygderetten har utviklet i årenes løp. Revisjonen har imidlertid satt fortgang i arbeidet med å utarbeide interne retningslinjer for saksfordeling og rettens sammensetning med utgangspunkt i at dette skal skje på objektivt grunnlag.

For å møte behovet for redusert og mest mulig lik saksbehandlingstid, samt best mulig ressursutnyttelse, må saker omfordeles ved behov både innad i den enkelte avdeling og mellom avdelinger. Det vil også kunne være aktuelt å samle likeartede saker for felles behandling i perioder. Det er i tillegg viktig å kunne utnytte det enkelte rettsmedlem kompetanse på en best mulig måte, både for å høyne kvaliteten på avgjørelsen og for å oppnå en mest mulig effektiv saksavvikling.



Med de mål som er stilt opp her, tas det sikte på å kunne håndtere en forventet saksinngang på i størrelsesorden 3 900 saker. Samtidig er det en oppgave å forbedre den restansesituasjonen vi gikk inn i 2016 med. For å kunne oppnå dette, har Trygderetten satt i gang et "Prosjekt restansenedbygging" med tidligere nestleder Jon Evang som prosjektmedarbeider.

Ved siden av saksavviklingen vil bestrebelsene på å oppnå en mest mulig enhetlig praksis fortsatt være en høyt prioritert oppgave.

10. Årsregnskap

10.1 Ledelseskommantar til årsregnskapet 2015

Trygderetten ble opprettet i 1967, og er underlagt Arbeids- og sosialdepartementet. Virksomheten fører regnskap i henhold til kontantprinsippet, slik det går fram av prinsippnoten til årsregnskapet. Trygderetten er en fullservice kunde hos Direktoratet for økonomistyring (DFØ) i forhold til regnskap (avd. Trondheim), delservice kunde i forhold til elektronisk fakturabehandling (avd. Trondheim), og delservice kunde i forhold til lønn (avd. Stavanger).

Trygderetten gikk over til å benytte standard kontoplan for staten med virkning fra 1. januar 2014.

Bekreftelse

Årsregnskapet er avlagt i henhold til bestemmelser om økonomistyring i staten, rundskriv R-115 fra finansdepartementet og krav fra Arbeids- og sosialdepartementet i instruks om økonomistyring. Jeg mener at regnskapet gir et dekkende bilde av Trygderettens disponible bevilgninger, regnskapsførte utgifter, inntekter, eiendeler og gjeld.

Vurdering av vesentlige forhold

I 2015 har Trygderetten samlet disponert tildelinger til drift (kap. 606. post 01) på kr 71 181 000. For å styrke bemanningen i Trygderetten ble bevilgningen økt med 2,1 mill kr for 2015. Mindre utgiften ble kr 1 051 875. Denne mindreutgiften vil bli søkt overført til 2016.

Trygderetten hadde samlede utgifter i 2015 på kr 70 129 125. 85 pst. av de samlede utgifter bestod av lønn-, andre ytelser og sosiale utgifter og 15 pst. av andre driftsutgifter.

Utbetalinger til lønn-, andre ytelser og sosiale utgifter i 2015 beløp seg til kr 59 459 970, mot kr 55 849 458 i 2014. Utbetalingene er kr 3 610 512 (7 pst.) høyere i 2015 enn for 2014.

Offentlige trygderefusjoner som medførte en reduksjon av virksomhetens lønnskostnader i 2015 beløp seg til kr 1 725 095. 58 pst. av de mottatte refusjoner gjaldt refusjon av foreldrepenger og 42 pst. refusjon av sykepenger. De mottatte trygderefusjoner i 2015 er kr 779 125 (82 pst.) høyere enn de faktiske refusjoner mottatt i 2014. Årsaken til dette er hovedsakelig at tre ansatte i Trygderetten har hatt foreldrepermisjon i 2015. Sykefraværet i 2015 har vært på 4,3 pst. (Egen- og legemeldt sykefravær). Sykefraværet er 0,3 pst. lavere enn i 2014 og 1,3 pst. lavere enn det gjennomsnittlige sykefraværet siste fem år.

Det samlede årsverksforbruket i Trygderetten økte med 3,7 årverk fra 2014 til 2015. Årsverksøkningen er knyttet til de to siste års sterke økning (44 pst.) i saksmengde inn til Trygderetten og bemanningen ble derfor styrket med to rettsfullmektiger og ett midlertidig medisinsk kyndig rettsmedlem.

Andre utbetalinger til drift utgjorde i 2015 kr 12 328 558 mot kr 13 747 756 i 2014.

Inntekter knyttet til salgs - og leieinnbetalinger i 2015 beløp seg til kr 1 666 900. Inntektene er i hovedsak knyttet til salg av administrative tjenester som Trygderetten utfører for sekretariatet for Statens Helsepersonellnemnd, samt sekretariatets andel av utgifter til drift, leie og renhold av nemndas lokaler i Grønlandsleiret 27, 2. etg. Inntektene fremkommer i internregnskapet som en reduksjon av Trygderettens kostnader på tilsvarende poster innenfor andre driftsutgifter og de er på samme nivå i 2015 som 2014. Disse inntekter har vært en del av den samlede finansieringen av Trygderettens årlige drift. Fra 2. halvår 2016 vil disse inntektene bortfalle i forbindelse med at nemndene flytter sin virksomhet.

Andre utbetalinger til drift er kr 1 419 198 (10 pst.) lavere enn hva som ble utgiftsført i 2014, og er blant annet knyttet til innføring av nettoføringsordning for budsjettering og regnskapsføring av merverdiavgift fra 01.01.15. Nettoføringsordningen for merverdiavgift i 2015 utgjorde for Trygderetten kr 1 731 491. (I forbindelse med fastsettelse av Trygderettens driftsbevilgning for 2015 ble denne justert ned med kr 2 177 000 som følge av nettoføringsordningen. Beløpet var basert på et anslag fra Trygderetten).

Trygderetten utgiftsførte i 2015 kostnader i tilknytning til at Trygderetten har oppgradert sitt Windows-baserte arkiv og -saksbehandlingssystem Kontor 2000 med en web-basert utgave, ESA 8. Den nye versjonen ble satt i produksjon 16. februar 2015. Hoveddelen av oppgraderingskostnaden ble utgiftsført i 2015 med kr 1 232 234. Resterende avvik er knyttet til et generelt mindreforbruk på enkelte driftsposter blant annet i tilknytning til at driftsbevilgningen ble justert ned fra 2014 til 2015 med 0,6 % (kr 367 000 vedrørende "overføring til fellesskapet").

Etter lov om fri rettshjelp kan Trygderetten innvilge fri saksførsel. Fri saksførsel kan innvilges i ankesaker etter lov 16. desember 1966 nr. 9 om anke til Trygderetten dersom de økonomiske vilkår i § 16 annet eller fjerde ledd er oppfylt. Budsjettfullmakt er gitt i tildelingsbrev fra Justis- og beredskapsdepartementet av 09.02.15.

I 2015 har Trygderetten innvilget fri saksførsel i 311 ankesaker og utbetalt kr 3 953 479. Tilsvarende i 2014 ble det utbetalt fri saksførsel i 231 ankesaker og utbetalt kr 2 453 548.

Mellomværende med statskassen utgjorde pr 31.12.2015 kr 3 351 380. Oppstillingen av artskontorapporteringen viser hva slags eiendeler og gjeld mellomværende består av.

Tilleggsopplysninger

Riksrevisjonen er revisor og bekrefter årsregnskapet for Trygderetten. Årsregnskapet er ikke ferdig revidert per d.d., men revisorberetningen er antatt å foreligge i løpet av 2. kvartal 2016. Beretningen er unntatt offentlighet fram til Stortinget har mottatt Dokument 1 fra Riksrevisjonen.

Oslo, 4. mars 2016



Knut Brofoss
Trygderettens leder

10.2 Ressursbruk

Tabell 12 - Utvalgte nøkkeltall fra regnskapet for perioden 2011 - 2015

Nøkkeltall	2015	2014	2013	2012	2011
Antall årsverk	62,7	59,0			
Samlet tildeling post 01-99, tusen kr	71 181	70 300	69 268	68 477	64 722
Utnyttelsesgrad post 01-29, %	99 %	97 %	96 %	95 %	93 %
Driftskostnader, tusen kr	70 122	67 625	66 386	64 871	60 305
Lønnsandel av driftskostnader, %	85 %	83 %	81 %	80 %	76 %
Lønnskostnader, i tusen kr pr årsverk	948	946			

Trygderettens driftsbevilgning er for 2015 styrket som en følge av den økte saksinngangen med til sammen 2,5 mill kroner. Samtidig er også bevilgningen nedjustert med til sammen kr 397 000 relatert til innføring av de siste års effektiviseringskutt (0,6 pst av driftsbevilgningen) for statlige virksomheter, slik at Trygderetten netto siste år, har fått en budsjettstyrking på ca. 2,1 mill. kroner. Denne budsjettstyrkingen er i sin helhet benyttet til å øke bemanningen.

Årsverksforbruket i Trygderetten økte med 3,7 årsverk fra 2014 til 2015.

Trygderetten hadde en utnyttelsesgrad av samlet tildeling i 2015 på 99 pst. Dette er 2 pst. høyere enn i 2014 og 4 pst høyere enn snittet for perioden 2011-2014. Utgiftskapittelet for driftsutgifter i staten tillater en overføring av ubenyttede budsjettmidler på post 01 på inntil 5 pst. fra en budsjettermin til den neste. Dette har Trygderetten de senere år benyttet seg av i tilknytning til at tilgjengelige budsjettmidler avsatt til blant annet nytt sak- og arkivsystem, har blitt utsatt over tid. I 2015 er imidlertid midlene benyttet og derav fremkommer også en høyere utnyttelsesgrad.

Trygderettens driftskostnader består i 2015 av 85 pst. lønnskostnader og 15 pst. andre driftskostnader. Andelen lønnskostnader er økt med 9 pst. siste 5 år. Ca. 50 pst av andre driftskostnader er relatert til Trygderettens leie av lokaler i Grønlandsleiret 27. Dette betyr at Trygderetten vanskelig kan se for seg innsparinger av betydning for å håndtere fremtidige effektiviseringskutt eller med sikte på å styrke bemanningen ytterligere.

10.3 Oppstilling av artskontorrapporteringen pr. 31.12.2015

	Note	2015	2014
Driftsinntekter rapportert til bevilgningsregnskapet			
Salgs- og leieinnbetalinger		1 664 400	1 664 388
Andre innbetalinger		2 500	1 000
<i>Sum innbetalinger fra drift</i>		1 666 900	1 665 388
Driftsutgifter rapportert til bevilgningsregnskapet			
Utbetalinger til lønn	1	59 459 970	55 849 458
Andre utbetalinger til drift	2	12 328 558	13 441 394
<i>Sum utbetalinger til drift</i>		71 788 528	69 290 852
Netto rapporterte driftsutgifter		70 121 628	67 625 464
Investerings- og finansinntekter rapportert til bevilgningsregnskapet			
Innbetaling av finansinntekter		0	0
<i>Sum investerings- og finansinntekter</i>		0	0
Investerings- og finansutgifter rapportert til bevilgningsregnskapet			
Utbetaling til investeringer		0	306 362
Utbetaling av finansutgifter		7 496	4 885
<i>Sum investerings- og finansutgifter</i>		7 496	311 247
Netto rapporterte investerings- og finansutgifter		7 496	311 247
Innkrevingsvirksomhet og andre overføringer til staten			
Innbetaling av skatter, avgifter, gebyrer m.m.		0	18
<i>Sum innkrevingsvirksomhet og andre overføringer til staten</i>		0	18
Tilskuddsforvaltning og andre overføringer fra staten			
Utbetalinger av tilskudd og stønader	3	3 953 479	2 453 548
<i>Sum tilskuddsforvaltning og andre overføringer fra staten</i>		3 953 479	2 453 548
Inntekter og utgifter rapportert på felleskapitler *			
Gruppelivsforsikring konto 1985 (ref. kap. 5309, inntekt)		0	0
Arbeidsgiveravgift konto 1986 (ref. kap. 5700, inntekt)		7 292 765	6 799 489
Nettoføringsordning for merverdiavgift konto 1987 (ref. kap. 1633, utgift)		-1 731 491	0
<i>Sum rapporterte utgifter på felleskapitler</i>		5 561 274	6 799 489
Netto rapportert til bevilgningsregnskapet		68 521 330	63 590 752

	Note	2015	2014
Oversikt over mellomværende med statskassen **			
Eiendeler og gjeld		2015	2014
Fordringer		7 500	30 000
Skyldig skattetrekk		-2 358 744	-2 329 987
Skyldige offentlige avgifter		-1 013	0
Annen gjeld		-999 424	-992 814
<i>Sum mellomværende med statskassen</i>		-3 351 680	-3 292 801

Note 1 - Utbetalinger til lønn

	2015	2014
Lønn	47 755 896	43 877 727
Arbeidsgiveravgift	7 292 765	6 799 489
Pensjonsutgifter*	5 470 993	5 213 776
Sykepenger og andre refusjoner(-)	-1 829 495	-945 970
Andre ytelser	769 812	904 437
Sum utbetalinger til lønn	59 459 970	55 849 458
* Denne linjen benyttes av virksomheter som innbetaler pensjonspremie til SPK.		
Antall årsverk:	63	59

Note 2 - Andre utbetalinger til drift

	2015	2014
Husleie	5 033 574	4 782 169
Vedlikehold og ombygging av leide lokaler	66 605	163 779
Andre utgifter til drift av eiendom og lokaler	808 339	1 104 884
Reparasjon og vedlikehold av maskiner, utstyr mv.	59 175	108 437
Mindre utstyrsanskaffelser	149 649	373 884
Leie av maskiner, inventar og lignende	1 226 809	1 400 801
Kjøp av fremmede tjenester	2 424 197	2 341 166
Reiser og diett	92 173	93 422
Øvrige driftsutgifter	2 468 039	3 072 851
Sum andre utbetalinger til drift	12 328 558	13 441 394

Note 3 - Tilskuddsforvaltning og andre overføringer til staten

	2015	2014
Fri rettshjelp	3 953 479	2 453 548
Sum tilskuddsforvaltning og andre overføringer fra staten	3 953 479	2 453 548



TRYGDERETTEN

Besøksadresse: Grønlandsleiret 27
Postadresse: P.b. 8022 Dep.
0030 OSLO

Telefon: 23 15 95 50
Telefaks: 23 15 96 00

E-post: trygderetten@trygderetten.no
Hjemmeside: www.trygderetten.no
Design og produksjon: www.kursiv.no