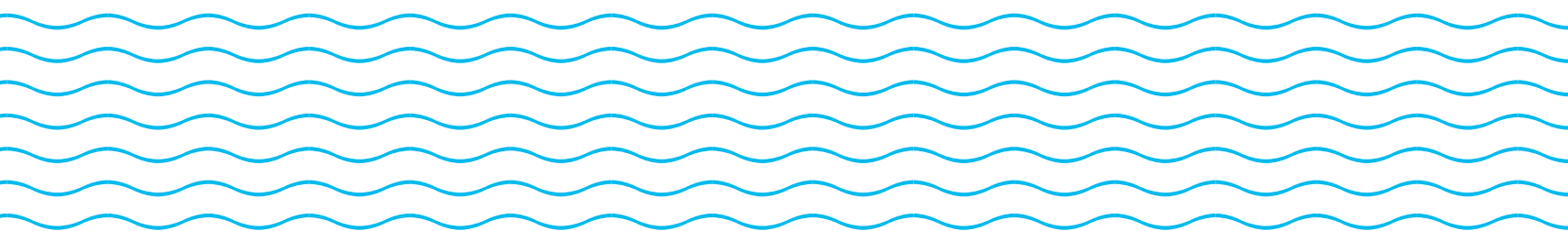


PENSJONSTRYGDEN
FOR SJØMENN 



Årsrapport 2016



Årsrapport 2016

INNHALDSFORTEGNELSE

KAPITTEL	SIDE	INNHold
1	3	Leders beretning
2	5	Introduksjon til virksomheten
2.2	6	Nøkkeltall
2.3	7	Ledelse og organisasjon
3	8	Årets aktiviteter og resultater
3.2	9	Kunde- og medlemsundersøkelse
3.3	11	Svar på tildelingsbrevet
4	25	Styrets beretning
4.2	29	Styret 2016
5	30	Vurdering av fremtidsutsikter
5.2	31	Arbeidsgiverportalen
6	33	Årsregnskap
6.2	34	Resultatregnskap
6.3	34	Balanse
6.4	36	Kontantstrøm
6.5	36	Noter
6.6	43	Revisjonsbrevet
7	44	Statistikk



PDF INTERAKTIVITET: Bla til neste side ved å trykke på ► eller ◀ . Vil du tilbake til innhold, trykk ►►► øverst til venstre. I innholdsfortegnelsen kan du trykke på kapitelet du vil til. Trykk på ► ved kapitelet øverst til venstre om du vil tilbake til kapitelets begynnelse.



1. PTS' ANSATTE HAR GJORT EN FORMIDABEL INNSATS

Året 2016 var et konsolideringsår for PTS. Vi arbeidet med å forbedre de nye systemene våre, samtidig som vi utviklet nye funksjonaliteter for å kvalitetssikre og effektivisere prosessene våre ytterligere. Takket være uvurderlig innsats fra våre ansatte er vi godt i rute.

AV GEIR BØ, DIREKTØR

PTS FIKK BEDRE STAT-PRISEN 2016

Hvert år arrangerer Direktoratet for økonomistyring en konferanse hvor de også deler ut «Bedre stat-prisen» til den virksomheten som har gjennomført tiltak som best har bidratt til effektiv ressursbruk i staten. I 2016 gikk juryen enstemmig inn for PTS, og på vegne av våre ansatte mottok jeg denne prisen av finansminister Siv Jensen.

GRUNDIG FORARBEID OG NØYE GJENNOMTENKT STRATEGI FOR MODERNISERINGS-PROSESSEN I PTS

En av grunnene til at PTS fikk Bedre stat-prisen, er at vi gjennom vår storstilte modernisering av virksomheten ikke har overlatt noe til tilfeldighetene. Før vi satte i gang, gjorde vi grundig forarbeid og igangsatte en strategiprosess der alle ansatte bidro, og som resulterte i en godt

forankret strategiplan. Et av de viktigste tiltakene her var teknologiprojektet PTS 2013 med de nye systemløsningene for alle våre hoved- og støtteprosesser.

Dette prosjektet ble delt opp i tre delleveranser, der den første var å få automatisert innrapporteringsprosessen fra rederiene. Den andre delen var å automatisere beregninger og utbetalinger av pensjoner. Siste del i prosjektet omhandlet en pensjonskalkulator hvor medlemmene selv kan simulere hva de får i pensjon, i tillegg til en selvpensjoneringsløsning og ulike rapporteringsløsninger for vårt arbeid internt.

Ved å dele opp prosjektet på denne måten kunne vi stykke opp leveransene og dermed redusere risikoen for kostnadsoverskridelser og problemer med implementering av nye IT-systemer.

Samtidig kunne vi fortløpende ta ut gevinster av prosjektet.

Strategiplanen er godt forankret i organisasjonen vår, og den har gjort det enklere for de ansatte å forstå og godta de omfattende tiltakene vi har vært gjennom i denne prosessen. Den nødvendige nedbemanningen var det mest krevende i denne omstillingen, men her klarte vi å løse det aller meste ved hjelp av frivillige løsninger.

VELLYKKET ORGANISASJONSUTVIKLING MED POSITIV PSYKOLOGI

Nedbemanning er alltid en belastning for en organisasjon, og gjennom 2016 har vi vært opptatt av å ivareta et godt arbeidsmiljø. Det var også behov for å skape en ny giv og få fornyet kraft i det videre arbeidet med å utvikle virksomheten til en kundefremmet, fremtidsrettet og foretrukket leverandør.

Som følge av dette gjennomførte vi i 2016 flere samlinger med våre medarbeidere, der vi med utgangspunkt i



Geir Bø
direktør

«Strategiplanen er godt forankret i organisasjonen vår, og den har bidratt til felles innsats i samme retning og med god måloppnåelse.»

strategiplanen og verdiene våre – proaktiv, ansvarlighet og nærhet – arbeidet med positiv psykologi og de positive effektene av å lykkes, fremfor å bruke tid på hva som er galt eller mislykket.

Det har vært en god prosess, og vi opplever at dette har bidratt til å styrke samarbeidet internt.

VI FORTSATTE ARBEIDET MED TEKNISK UTVIKLING OG FORBEDRINGER I 2016

Vår viktigste oppgave er å sørge for at medlemmene våre mottar pensjonene sine når de skal. Vi er opptatt av at PTS skal ivareta sin rolle i samfunnet, uansett hva som skjer. I 2016 har vi forbedret vår digitale sikkerhet og kan nå, takket være de nye tiltakene som er etablert, utføre våre viktigste oppgaver fra et nytt sted i løpet av en uke, dersom en hendelse skulle inntreffe.

Gjennom dette året har vi også vært svært oppmerksomme på hacking, og har latt eksterne spesialister kjøre tester mot

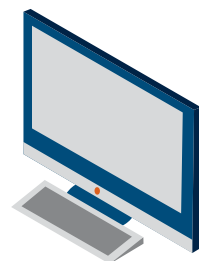
PTS uten forvarsel. Dette har gjort våre ansatte langt mer observante på slike fiendtlige angrep.

ROBOTISERING

Selv om prosjektet PTS 2013 nå er gjennomført, fortsetter vi arbeidet med å utvikle mer effektive og kostnadsbesparende tekniske løsninger. Vi har valgt å begynne i det små, og satte i 2016 blant annet i gang en meget lovende pilot for behandling av data vi mottar på papir.

Nå skal dette arbeidet overlates til en robot, som arbeider raskt, korrekt og til små kostnader. De ansatte som til nå har utført disse manuelle oppgavene, kan da konsentrere seg om mer interessante oppgaver, og de er kjempefornøyd med det. Så dette er en vinn-vinn-situasjon for alle.

Roboten, som vi kaller for «Pinky», skal etter hvert også kunne utføre en rekke andre rutineoppgaver hos PTS.



I 2016 BLE
70 %
AV NYE PENSJONER
UTFØRT VED
SELV-
PENSJONERING

Selvpensjonering er en funksjonalitet som innebærer at medlemmer kan logge inn i portalen på www.pts.no via ID-porten, og søke om pensjon i fem enkle steg.



I samarbeid med de ansatte er vi nå i ferd med å kartlegge hvilke manuelle og gjentakende gjøremål den kan overta.

VI HAR STARTET PLANLEGGINGEN AV TILTAK VED INNFORING AV NY PENSJONSORDNING

Folketrygden har allerede vært gjennom sin pensjonsreform, mens vår ordning fremdeles ikke er tilpasset denne reformen. Utvalget som ble nedsatt for å legge frem forslag til ny pensjonsordning for arbeidstakere til sjøs, la i 2014 sin innstilling frem for Arbeids- og sosialdepartementet.

Stortinget skal forelegges forslag til vedtak, og vi antar at lovendringen tidligst vil kunne gjelde fra 1.1.2019.

Vi er derfor i full gang med å kartlegge nødvendige systemendringer som må gjennomføres for å håndtere det nye regelverket. I en periode må vi da i tillegg administrere dagens ordning, som fortsatt vil gjelde for mange av medlem-

mene våre, pluss en overgangsordning for andre medlemsgrupper. Dette medfører selvsagt en mer komplisert hverdag for oss, men de nye IT-løsningene vil sørge for at vi kan håndtere dette administrativt på en effektiv og god måte.

NYE NETTSIDER ER PÅ TRAPPENE

Vi er også i ferd med å utvikle nye nettsider, www.pts.no. Samtidig oppgraderer vi intranettet vårt. I 2016 ble nødvendige kravspesifikasjoner utarbeidet, og leverandør til dette prosjektet ble valgt. De nye nettsidene skal etter planen være klare 1. april 2017.

VI FØLGER FORTSATT NØYE MED PÅ UTVIKLINGEN I OFFSHORESEKTOREN

Over halvparten av våre yrkesaktive kommer fra oljesektoren, og vi vurderer løpende hvilke konsekvenser de dårlige tidene der vil få for økonomien i pensjonsordningen vår. Vi har fått utviklet en prognosemodell fra Oslo Economics for å få så treffsikre estimater som mulig på våre forventede inntekter.

I 2016 hadde pensjonsordningen for sjømenn et tilnærmet null-resultat, og prognosene for 2017 tilsier et lite underskudd, som vil bli dekket av bufferkapitalen i PTS' reguleringsfond. Men uansett hva som skjer, er våre medlemmer sikret sin pensjon fordi vår pensjonsordning er garantert av staten.

FULL MÅLOPPNÅELSE UT FRA KRAVENE I TILDELINGSBREVET

Hvert år mottar PTS et formelt dokument fra departementet der kravene til driften av virksomheten det gjeldende året er fastsatt. I vår målstyringsmodell registrerer vi alle måleparametere og krav derfra, og kan sammenligne disse med resultatene vi oppnår gjennom året. I 2016 nådde vi alle mål og krav som departementet stilte oss. Blant annet nådde vi vårt ambisiøse effektiviseringsmål om at 70 % av nye pensjoner skulle skje via selvpensjonering.

IMPONERENDE INNSATS FRA VÅRE ANSATTE

At vi i 2016 var i stand til å innfri samtlige krav fra departementet, at vi vant Bedre stat-prisen, at vi er kommet så godt i gang med prosessen med ny pensjonsordning, at vi har kunnet utbedre systemene våre samtidig som vi har opprettholdt den daglige driften: Alt dette kan vi takke våre dyktige ansatte for. I PTS har vi i dag 25 motiverte medarbeidere med meget høy og bred kompetanse. De står på og gjør en formidabel innsats, som både gleder og imponerer meg. Våre ansatte har virkelig fortjent all mulig ære og ros.

Hilsen
Geir Bø
direktør



2. INTRODUKSJON TIL VIRKSOMHETEN OG HOVEDTALL

Pensjonstrygden for sjømenn er en lovfestet tjenstepensjonsordning. Den har som hovedformål å yte sjømannspensjon fra 60 år, og frem til den tidligere ordinære pensjonsalderen i folketrygden, 67 år. Ordningen administreres av Pensjonstrygden for sjømenn, PTS.

Ordningen omfatter i hovedsak sjøfolk som er norske statsborgere, sjøfolk med fast bopel i Norge, og fra 1994 også sjøfolk som er statsborgere i andre EU-/EØS-land. I tillegg til sjøfolk innen ordinær shippingvirksomhet inkluderer betegnelsen også flere grupper innen off-shore-relaterte virksomheter.

TILDELINGSBREVET FOR 2016 INNEHOLDT SYV OVERORDNEDE MÅL:

1. Gode økonomiske analyser og beregninger
2. Korrekt avgift til rett tid
3. Korrekt pensjon til rett tid
4. God brukerretting
5. Betyggende fondsforvaltning
6. God oppfølging av pensjonsreformen
7. God internadministrasjon

For våre medlemmer betyr målene at de skal sikres rettigheter i tråd med lov om pensjonstrygden for sjømenn. Medlemmene skal sikres korrekt vedtak om pensjon og korrekt utbetaling til rett tid. For våre kunder betyr det korrekt innkreving av premie til rett tid. Pensjonstrygden finansieres etter utlikningsprinsippet ved at løpende inntekter (premie) fra sjømenn og rederier skal dekke løpende utgifter til pensjoner og administrasjon.

Våre medlemmers og kunders behov skal prioriteres gjennom et godt tilpasset tjenestetilbud når det gjelder service, informasjon, tilgjengelighet og kompetanse, levert gjennom selvbetjeningsløsninger og personlig betjening. Våre IT-systemer skal understøtte og bidra til å forenkle arbeidsprosessene og forretningsprosessene, for å muliggjøre høy automatiseringsgrad.

28 444

Gjennomsnittlig aktive sjømenn per måned

2 105

Registrerte skip per 31.12.16

8 311

Pensjonister per 31.12.16

166 092

Medlemmer med latent rettighet per 31.12.16

For staten innebærer målene at pensjonstrygden leverer budsjettinnspill som baserer seg på gode økonomiske anslag, og legger til rette IKT-løsninger for den langsiktige tilpasningen av pensjonsreformen. Videre skal PTS søke å oppnå høyest mulig avkastning av fondsplasseringene innenfor vedtatt strategi og gjeldende reglement.

For våre ansatte innebærer målene et godt opplegg for deling og utvikling av kompetanse, og et inkluderende og støttende arbeidsmiljø.

PTS' daglige virke krever samordning med folketrygden og andre ordninger, deriblant Pensjonskassen for fiskere. Andre viktige samarbeidspartnere er skipsregistrene og skatteetaten. I kapittel 3.4 presenterer vi en mer detaljert oversikt av virksomhetens mål og resultater i henhold til tildelingsbrevet.

«For våre ansatte innebærer målene et godt opplegg for deling og utvikling av kompetanse, og et inkluderende og støttende arbeidsmiljø.»

2.2 NØKKELTALL

	2016	2015	2014	2013	2012
ANTALL AKTIVE MEDLEMMER (gjennomsnittstall)	28 444	30 197	31 453	31 412	30 001
ANTALL REGISTRERTE SKIP I ALT pr. 31.12.	2 105	2 103	2 057	1 949	1 933
Norsk Ordinært Skipsregister (NOR)	1 300	1 300	1 286	1 202	1 228
Norsk Internasjonalt Skipsregister (NIS)	332	297	275	290	286
Utenlands skipsregister	360	378	368	337	313
EØS-flagg (ny 2009)	113	128	128	120	106
ANTALL INNKOMNE PENSJONSKRAV	1 196	1 381	1 450	1 056	1 280
TILGANG PENSJONER	815	750	781	761	921
AVGANG PENSJONER	1 751	1 799	1 734	2 252	2 340
ANTATT RETT PROSENT LØPENDE PENSJONER	98,8 %	98,9 %	96,1 %	99,8 %	99,7 %
ANTALL PENSJONER I ALT pr. 31.12.	8 311	9 247	10 296	11 249	13 002
alderspensjon før 67 år	4 110	4 328	4 616	4 961	5 495
alderspensjon etter 67 år	1 641	1 946	2 283	2 727	3 239
enke- og barnpensjoner	2 560	2 973	3 397	3 561	4 268

«PTS skal søke å oppnå høyest mulig avkastning av fondsplasseringene innenfor vedtatt strategi og gjeldende reglement.»

REGNSKAP

	2016	2015	2014	2013	2012
INNTEKTER I ALT (mill. kr)	1 050	1 155	1 167	1 178	1 254
premie fra arbeidstaker	336	353	350	341	306
premie fra rederier	643	723	728	706	640
andre inntekter	9	6	4	3	5
tilskudd fra staten (§ 15)	62	71	81	90	100
garantitilskudd (§ 8)	-	-	-	26	215
korrigerende beregnet tilskudd	-	-	-	8	-19
finansnetto	1	1	4	5	7
UTGIFTER I ALT (mill. kr)	1 049	1 094	1 128	1 178	1 254
pensjoner	1 005	1 040	1 083	1 137	1 209
tilbakebetaling av premie	8	9	6	7	10
administrasjon	36	44	39	33	35
RESULTAT (mill. kr)	1	61	39	-0	-0
FOND I ALT (mill. kr)	287	286	225	186	186
grunnfond	186	186	186	186	186
reguleringsfond	101	100	39	0	0

Interne nøkkeltall	2016	2015
Årsverk*)	24	26
Lønnsandel av administrasjonskostnader	55 %	47 %
Lønn og sosiale kostnader per årsverk **)	814 208	818 195

*) Gjennomsnittlig antall årsverk

***) Sosiale kostnader inkluderer feriepenger, arbeidsgiveravgift, pensjonskostnader og andre ytelser.

2.3 LEDELSE OG ORGANISASJON

Pensjonstrygden for sjømenn ledes av et styre på fem medlemmer, hvorav fire medlemmer er oppnevnt etter forslag fra arbeidstakernes og arbeidsgivernes organisasjoner. Arbeids- og sosialdepartementet utpeker styrets leder. Virksomheten har 25 ansatte fordelt på fem avdelinger som er direkte underlagt direktøren. Administrasjonen har kontorer i Nedre Vollgate 11 i Oslo.

a) GEIR BØ, DIREKTØR

Utdannet siviløkonom, har vært direktør i Pensjonstrygden for sjømenn siden 2009.

Han kom da fra stillingen som direktør for Bedriftskunder i Statens pensjonskasse og var medlem i virksomhetens toppledelse. Før dette var han avdelingsdirektør i Sparebankens Kredittselskap AS (DNB). Han har også erfaring fra finansmiljø i et internasjonalt industrikonsern, samt fra databransjen.

b) RUNE HÅLAND

leder for Økonomi- og virksomhetsstyring

Utdannet økonom fra BI, med påbygning innen blant annet

strategi og revisjon. Han har tidligere jobbet blant annet som økonomi- og IKT-sjef i Retura Norge AS, og som konsernregnskapssjef i Brødrene Dahl AS. Han begynte i PTS i 2008.

c) CATHERINE NICOLAISSEN

leder for Administrasjon og HR
Cand.mag. fra Universitetet i Oslo, med etterutdanning i prosjektledelse fra BI. Hun har lang erfaring fra HR-området, blant annet som rådgiver i Aetat Oslo og Akershus og som seniorrådgiver i NAV Akershus. Her var hun også teamleder og fagansvarlig for HR-funksjonen. Hun kom til PTS i 2009.

d) LINE WATTØ LARSEN

leder for Medlem og marked
Bachelor i Business and Human Resource Management fra London Metropolitan University. Hun har tidligere jobbet i NAV Pensjon, der hun også jobbet i Pensjonsprogrammet. Hun begynte i PTS i 2011 som kunderådgiver. I 2014 ble hun leder for Medlem og marked.

e) LINN IREN HUMLEKJÆR

leder for IT
Cand.philol. innen Artificial Intelligence fra Universitetet i Oslo, og Executive Master of Management fra BI. Humlekjær har lang erfaring som prosjektleder. I tillegg har hun blant annet jobbet som systemutvikler og arkitekt for Statens pensjonskasse og som seksjonssjef for IT-anskaffelser i Arbeids- og velferdsdirek-

toratet. Hun begynte i PTS i 2012 som prosjektleder. Etter omorganiseringen av PTS i 2014 gikk hun inn i stillingen som leder for ny IT-avdeling.

f) NIKLAS JACOB SØBERG

leder for Pensjon og rettigheter
Cand.polit. fra Universitetet i Bergen. Før han kom til PTS i 2008 som saksbehandler, jobbet han med pensjon i NAV, blant annet ved NAV Pensjon.

I 2014 ble han seniorrådgiver og fagressurs i forbindelse med utviklingen av nytt saksbehandlersystem, og i februar 2016 gikk han inn i stillingen som leder for Pensjon og rettigheter.



Presentasjon av ledelsen



3. ÅRETS AKTIVITETER OG RESULTATER

I kapittel 3 presenterer vi årets resultater og aktiviteter, samt utviklingen i pensjonstrygden.

En viktig målsetting for PTS er å prioritere medlemmenes og kundenes behov. PTS har derfor gjennomført en ny undersøkelse blant medlemmer og kunder, som ble avsluttet i starten av 2016. Videre ble det årlige brukerseminaret avholdt i oktober. I kapittel 3.2 møter vi avdelingsleder for Medlem og marked i PTS, Line Larsen, som forteller om tilbakemeldingene fra undersøkelsen og seminaret. I kapittel 3.3 presenterer vi årets resultatkrav i tildelingsbrevet. Resultatene viser at Pensjonstrygden for sjømenn nådde alle krav og mål.

FONDSFORVALTNING

Totalavkastningen i løpet av 2016 har vært 4 %, og porteføljen hadde en markedsverdi på 85 mill. kroner per 31.12.16. Porteføljen ligger foran referanseindeks, og alle plasseringer er i henhold til gjeldende lover og forskrifter/kongelig res., og i henhold til fondsforvaltningsstrategien som er vedtatt av styret.

UTVIKLING I ORDNINGEN

I 2016 gikk ordningen med regnskapsmessig overskudd i likhet med i 2015, og statens

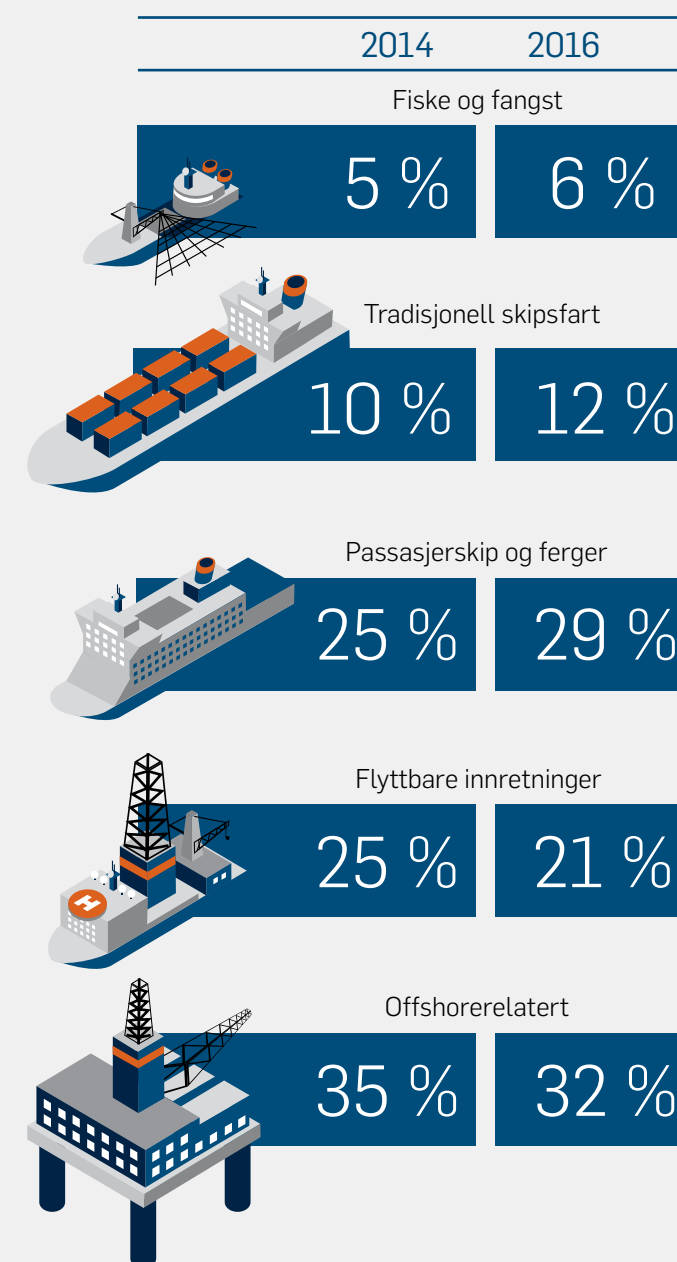
garantiansvar er ikke lenger effektivt. Statens finansielle bidrag er utelukkende pensjonsforpliktelse i henhold til sjømannspensjonslovens § 15, i hovedsak gjelder dette krigsfartstillegget. Bidraget utgjør anslagsvis 62 mill. kroner i 2016, og er sterkt avtakende med årene.

Per 31.12.16 omfattet ordningen 8 311 pensjonister, en nedgang på 10,1 % fra året før (9 247 per 31.12.15). Årsklassene er avtakende, og andelen medlemmer med tilstrekkelig tjenestetid til å oppnå pensjonsrett innenfor dagens regelverk forventes å avta. Gjennomsnittlig antall yrkesaktive medlemmer i 2016 var 28 444, en nedgang på 5,8 % sammenliknet med 2015 (30 197). Nedgangen skyldes i all hovedsak at det fortsatt er krevende tider i offshorebransjen.

Aktivklasse	Avkastning i desember			Avkastning siden oppstart (22.01.2015)			Status per 31.12.2015			
	portefølje	Referanse indeks	differanse	portefølje	Referanse indeks	differanse	Markedsverdi (i mill.kr)	allokering	strategi	Frihetsgrader
Aksjefond	3,81 %	4,10 %	-0,79 %	11,79 %	11,13 %	0,66 %	8,6	10,1 %	10 %	0 %-15 %
Obligasjonsfond	-0,32 %	-0,14 %	0,18 %	3,82 %	1,43 %	2,39 %	51,1	60,1 %	60 %	0 %-80 %
Pengemarked	-0,36 %	-0,05 %	-0,41 %	1,68 %	0,54 %	1,14 %	25,4	29,8 %	30 %	20 %-100 %
Totalportefølje	-0,49 %	-0,51 %	-0,02 %	4,00 %	2,16 %	1,84 %	85,7	100 %	100 %	

Tabellen viser avkastning på porteføljen i 2016, fordelt på aktiva klasse og sammenliknet med referanseindeks.

AKTIVE MEDLEMMER FORDELT PÅ SEGMENT



Figuren viser fordelingen av antall aktive medlemmer ved årsslutt 2016 sammenliknet med august 2014. Andel aktive medlemmer innen offshore og flyttbare innretninger er redusert betraktelig de to siste årene. Ved årsslutt 2016 utgjør offshore 53 % av aktiv medlemsmasse, mot 60 % i august 2014. Motsatt ser vi at både antall og andel innen passasjerskip og ferger har hatt en merkbar økning.

3.2 Å LYTTE TIL KUNDENE OG MEDLEMMENE ER UTROLIG VIKTIG

På få år har PTS blitt en mer moderne og effektiv organisasjon. Dette har skjedd med god hjelp av brukerundersøkelsene og brukerforumene, mener de selv. – Vi ønsker å forbedre oss hele tiden, så ta kontakt, sier Line Larsen, leder for avdeling Medlem og marked.

MYE HAR SKJEDD SIDEN LINE LARSEN BEGYNTE SOM KUNDERÅDGIVER I 2011.

– Hvordan har organisasjonen endret seg på denne tiden?

– Jeg opplever organisasjonen nå som mye mer moderne og effektiv. Vi har blant annet gått over til helt nye IT-løsninger som gjør saksbehandlingen mer automatisert, og den går derfor mye raskere. Kundene våre kan logge seg inn i portalen og sende inn premieoppgaver elektronisk. I medlemsportalen kan medlemmene se sin fartstid, simulere sin pensjon i pensjonskalkulatoren og søke om pensjon. Så det har vært en enorm utvikling, sier hun.

ØKER PÅ TILFREDSHET

PTS begynte med brukerundersøkelser i 2011. De følte de fikk mye nyttig informasjon fra medlemmene og kundene, og gjennomfører nå slike undersøkelser hvert annet år.



Line Larsen

– I rapporten til den siste undersøkelsen kan vi lese at det finnes sytten faktorer som virker drivende på tilfredshet, og det ser ut som om PTS øker på alle områdene?

– Det stemmer. Vi har økt jevnt på relasjons-score siden den første brukerundersøkelsen. Den største økningen har vært at brukerne føler seg trygge som kunder og medlemmer i PTS. I tillegg føler de seg rettferdig behandlet og at PTS har god kontroll på medlems- og kundedatabasen. I tillegg

snakker vi et språk som de forstår, og de oppfatter oss som en ansvarlig virksomhet. Så dette er jo veldig gode tilbakemeldinger, smiler Line.

ALLTID TILGJENGELIG

– Hva er hemmeligheten bak den økende tilfredsheten?

– Det ligger i å hele tiden ha oppmerksomheten rettet utover, mot kunder og medlemmer.

– Dere har også gjennomført flere konkrete tiltak?

– Ja, i tillegg til nye IT-løsninger har vi oppbeholdt på kundesenteret. Vi er tilgjengelige på telefon mandag til fredag mellom 08.00 og 15.45. I tillegg kan kunder og medlemmer nå oss ved å sende henvendelse til meldingsboksen i portalen og på e-post. I løpet av en arbeidsdag skal du ha fått et svar.

– Dere forsøker hele tiden å forbedre svartiden. Hvordan gjøres det?

– Vi henter jevnlig ut statistikker, og et av målene våre er at innringerne ikke skal stå lenge i kø. Og om de blir stående i kø, skal det ikke gå lang tid før de får et svar. Vi har også fått et nytt telefonsystem som gir innringerne en estimert køtid, slik at de vet hvor lang tid det tar før de får svar. Man kan også velge å bli ringt opp igjen uten å miste sin plass i køen. Så nå har vi mye mer brukervennlige telefonløsninger for dem som ringer inn.

FREMDELES EN VEI Å GÅ

– Når det gjelder å være en moderne bedrift som er ledende på nye løsninger, og en bedrift man hører ofte om, løfter PTS seg fra undersøkelsen i både 2013 og 2011.

Har dere mer å gå på?

– Selv om PTS beveger seg mot en posisjon som er mer moderne, så har vi fortsatt en vei å gå. Vi har mulighet til å bli enda mer moderne og forretningsorientert aktør.

– Men det stemmer at PTS har satt i gang flere tiltak for å endre på dette?

– Ja. Det vi har satt i gang, handler hovedsakelig om kommunikasjon mot kunder og medlemmer, og om videreutvikling av systemer. Ett tiltak er at vi skal sende ut det vi kaller for en medlemspakke. Når man blir registrert som nytt medlem, vil man like etterpå få et brev og informasjon i posten, der man blir ønsket velkommen som medlem hos oss. Der forteller vi litt om pensjonsordningen og om hvordan man kan logge seg inn i portalen ved hjelp av BankID eller MinID. Vi håper dette vil føre til at de yngre medlemmene får et tettere forhold til oss gjennom hele yrkesløpet og blir oppmerksomme på oss på et enda tidligere tidspunkt.

– Og snart kommer det nye hjemmesider?

– I løpet av våren 2017 skal nye nettsider på plass. Da kan vi nå ut til enda flere. Vi har jo allerede en nettside, men vi skal forbedre denne, slik at den oppleves som mer brukervennlig, moderne og oversiktlig. I den forbindelse har vi invitert med enkelte kunder og medlemmer i en brukergruppe slik at vi kan få tilbakemeldinger

fra dem. Det har også blitt sendt ut en spørreundersøkelse til medlemmer og kunder, oppsummerer Line.

VIKTIG MED BRUKERFORUM

– I 2015 startet PTS også med å avholde brukerforum, slik at PTS kunne få innspill på arbeidsgiverportalen. Hvordan har det fungert?

– Det var så vellykket at vi bestemte at forumet skulle gjennomføres hvert eneste år. Det siste brukerforumet ble holdt i oktober 2016, og vi er allerede i gang med å planlegge det neste for 2017. Der presenterer vi litt nytt om PTS, og vi viser hvilke ønsker som kom fram forrige år, og hva som har blitt levert i mellomtiden. Vi har workshops og diskusjonsgrupper, og det fylles ut skjemaer som gir oss tilbakemeldinger på hvordan portalen kan bli bedre.

– ER DET FLERE FORDELER MED DISSE BRUKERFORUMENE?

– Her blir vi bedre kjent og får bygget relasjoner med kundene. Dessuten får vi mange tilbakemeldinger, og kundene får utveksle brukererfaringer. Det er utrolig viktig for oss å få disse

tilbakemeldingene fra dem som faktisk bruker systemene. I 2016 prioriterte vi mange konkrete saker som skulle forbedres, og mange av dem har blitt løst.

TA KONTAKT

– Har dere også hatt PTS brukerforum for medlemmene?

– Ikke foreløpig, men vi har reist rundt og holdt foredrag. Det er også noe vi ønsker å gjøre videre. Har våre medlemmer behov for en gjennomgang av portalen eller regelverket, så kan vi få til det, altså, smiler Line, før hun legger til: – Og er det noe annet som kan forbedres, så ta gjerne kontakt. Man kan enten kontakte meg direkte, ringe vår hovedtelefon eller sende oss en e-post. Kom gjerne med ideer til hvordan vår kundeservice eller portalløsningene kan bli bedre.

– Hva er din hjertesak her i PTS?

– Å lytte til kundene og medlemmene, å gi god service og en god opplevelse av PTS, slik at de føler at det er lett å få tak i oss, og at de får raske og ikke minst gode svar, det er utrolig viktig for meg.

– Og det er jo nettopp her at PTS har scoret så bra?

– Ja, vi har det. Det er veldig godt å se at det vi gjør, betyr noe, avslutter hun.

«Det er utrolig viktig for oss å få disse tilbakemeldingene fra dem som faktisk bruker systemene.»



Line Larsen

3.3 SVAR PÅ TILDELINGSBREVET

Styringsparameter	Mål 2016	Resultat	Avvik
GODE ØKONOMISKE BEREGNINGER OG ANALYSER			
Avvik premieinntekter akk. er +/-5 %	5,0 %	2,9 %	-2,1 %
Avvik pensjonsutbetalinger akk. er +/-5 %	5,0 %	0,8 %	
Avvik likviditetsbudsjett er +/- 5 %	5,0 %	32,3 %	27,3 %
Avvik statstilskudd	5,0 %	0,0 %	
KORREKT AVGIFT TIL RETT TID			
Registeravvik Maritimt AA-register (årlig)	2,0 %	1,79 %	
100 % av innbetalt avgift skal være korrekt (årlig)	100 %	100 %	
KORREKT PENSJON TIL RETT TID			
Av nye pensjoner skal min. 98 % være korrekte vedtak (siste 12 måneder)	98 %	99,0 %	1,0 %
Av endrede pensjoner skal min. 97 % være korrekte vedtak (akkumulert)	97 %	100 %	3 %
Saksbehandlingstid mnd. (perioden)	1	1	0
Restanser	0	0	0
Anker, omgjort i Trygderetten	0	0	0
GOD BRUKERRETTING			
Minst 70 % av alle nye søknader om pensjon skal være med bruk av selvbetjeningsløsning (akkumulert)	70 %	71 %	-1 %
Medlemmer. Relasjonscore skal være høyere enn sist undersøkelse	54	62	0
Arbeidsgivere. Relasjonscore skal være høyere enn sist undersøkelse	63	67	
BETRYGGENDE FONDSFORVALTNING			
Fondsforvaltning – avvik mot ref. –indekser (N/A)	0,0 %	1,85 %	1,85 %
Rapporterte avvik på reglement og retningslinjer	0	0	
GOD INTERNADMINISTRASJON			
Avvik administrasjonsbudsjett kontantprinsippet akk. (TNOK)	36 710	35 621	-1 089
Sykefravær (akk)	4,5 %	4,5 %	0,0 %
Medarbeidertilfredshet score skal være større enn forrige undersøkelse (årlig *)	3,8		
Andel gjennomførte medarbeidersamtaler (årlig)	100 %	100 %	
Kostnadseffektivitet (akk) **)	3,7 %	3,6 %	0,16 %
Administrasjonskostnad per medlem (månedlig)	18	17	-1
Administrasjonskostnad per aktivt medlem (månedlig)	104	106	2
Antall igangsatte nye pensjoner per årsverk i pensjonsområdet (månedlig)	12	14	2
Antall løpende pensjoner per årsverk i pensjonsområdet (månedlig)	1 660	1 662	2

*) Medarbeiderundersøkelsen er forskjøvet til 1. kvartal 2017

***) (administrasjonskostnader - investeringskostnader + avskrivninger)/totale inntekter

GODE ØKONOMISKE ANALYSER OG BEREGNINGER

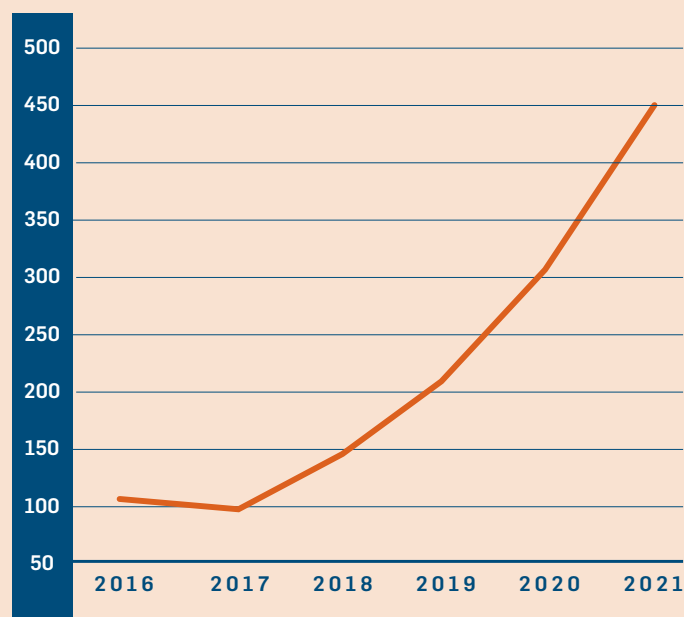
Målkrevet innenfor økonomiske analyser er at differansen mellom budsjett og faktiske resultater skal være maks +/- 5 %. Avviket på likviditetsbudsjettet skyldes at medlemstallet i offshorebransjen ikke har sunket så lavt som man anslo. Differansen mellom bankbeholdning per 31.12. og forventet bankbeholdning er 27,5 mill. kroner, noe som utgjør et avvik på 27,3 % i forhold til målkrevet. Premieinntektene for

2016 ble 27,8 mill. kroner høyere enn budsjettet, og samsvarer godt med avviket på likviditetsbudsjettet. Utviklingen i sysselsettingen offshore de siste par årene har vært vanskelig å estimere grunnet stor usikkerhet, og et avvik på likviditetsbudsjettet kommer således ikke overraskende. Usikkerheten i offshorebransjen er fortsatt stor.

Anslag per 31. desember 2015 (millioner kroner)	2016	2017	2018	2019	2020	2021
Inntekter *)	1 050	1 008	1 007	1 010	1 020	1 030
Kostnader	1 049	1 011	972	936	913	903
Resultat per 31.12.	1	-4	35	74	107	127
Reguleringsfond per 31.12.	101	97	133	207	314	440
Grunnfond	186	186	186	186	186	186
Sum fond per 31.12.	287	283	319	393	500	626
*) herav budsjettert statstilskudd (\$15)	62	54	46	35	26	16
Andel statstilskudd av PTS' inntekter	6%	5%	5%	3%	3%	2%

«Usikkerheten i offshorebransjen er fortsatt stor.»

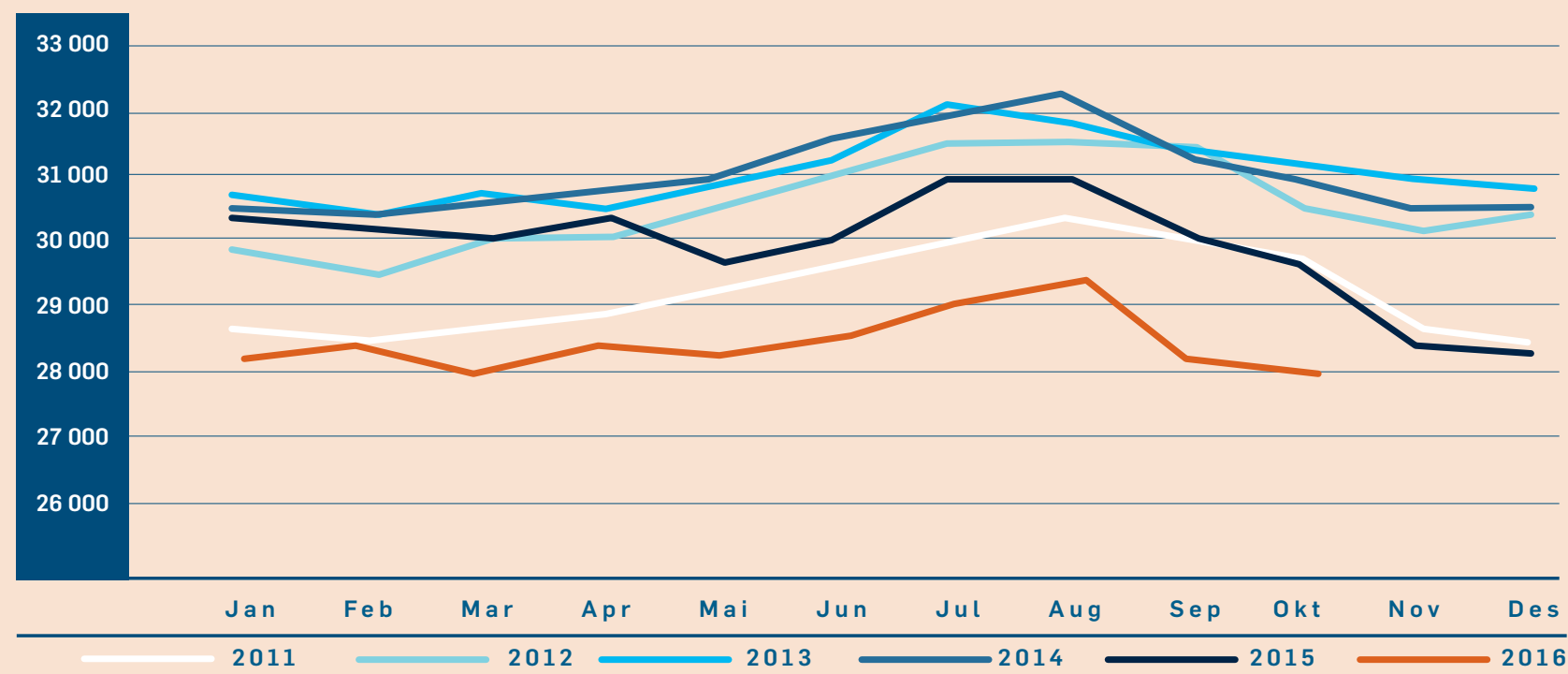
Reguleringsfond per 31.12.



Sensibilitetsanalyse – utvikling i antall aktive medlemmer

I det oppdaterte langtidsbudsjettet forventes det et underskudd i 2017, men uten at garanti-tilskuddet utløses. Underskuddet gjenspeiler usikkerheten på premiesiden knyttet til off-shoresektoren. Totalt antall aktive medlemmer er redusert med 10 % de siste to årene, og offshore utgjør nå 53 % av den totale medlemsmassen.

Utvikling i antall aktive medlemmer 2011–2016.



Sensibilitetsanalyse – utvikling i antall aktive medlemmer

Det hefter en usikkerhet i prognosen av premieinntekter knyttet til at 53 % av medlemsmassen arbeider i offshoresektoren, herav 32 % innen «annen offshore» (blant annet supplyskip) og 21 % innen «flyttbare innretninger» (rigg). Offshore utgjør om lag 62 % av premieinntektene. Grafen viser utviklingen i antall aktive medlemmer per måned fra 2011 til 2016. Grafen viser at antall aktive medlemmer i 2016 er lavere enn de fem

foregående årene. Nedgangen gjelder hovedsakelig innen flyttbare innretninger og «annen offshorerelatert virksomhet». I disse to kategoriene er aktive medlemmer redusert med henholdsvis 2198 (27 %) og 2402 (21 %) siden toppen to år tidligere (august 2014). Det er ikke budsjettet med vesentlige endringer i andre segmenter enn offshore. Gjennomsnittlig antall aktive sjømenn per måned i 2016 er 28 444.

PTS har i 2015 og 2016 foretatt sensitivitetsanalyser jevnlig for å se hvilken påvirkning nedgangen i offshoresektoren kan få for ordningens økonomi. Ettersom premieinntekter, og således tid til sjøs, rapporteres inn etterskuddsvis, ser vi effektene først to måneder etter faktisk aktivitet. Det betyr videre at premieinntekter for juli/august tilhører antall aktive medlemmer i mai/juni.

	Årsrapport 2016	Anslag 2017
Totale premieinntekter	979 019 554	950 340 432
- hvorav premieinntekter offshore samlet	605 149 252	576 470 130
Gjennomsnittlig antall aktive medlemmer	28 444	26 592
Sum antall aktive medlemmer	28 010	27 189
- hvorav offshore samlet siste termin	14 928	14 306
Nedgang i antall aktive medlemmer fra 31.12. året før	1 598	821
Reguleringsfond	100 749 397	97 127 188
Tåler ytterligere nedgang i antall aktive medlemmer		3 781

Ved beregning av sensitivitet knyttet til nedgang i antall aktive medlemmer forutsetter vi at snittlønnen og dermed premieinntektene per aktivt medlem er lik for hele offshoresektoren.

Det er lav sannsynlighet for at statsgarantien utløses i 2017. Resultatet av analysen viser at vi kan tåle et fall på 3781 aktive medlemmer i løpet av 2017 (i tillegg til nedgangen på 821 som allerede ligger i prognosen) uten at garantitilskuddet utløses. Det vil si at reguleringsfondet totalt kan tåle en nedgang på 31 % i offshoresektoren sammenliknet med årsslutt 2016.

KORREKT AVGIFT TIL RETT TID

Registeravvik Maritimt AA-register (Årlig)

Mål 2016
2,0 %
Resultat
1,79 %

100 % av innbetalt avgift skal være korrekt (årlig)

Mål 2016
100 %
Resultat
100 %

KORREKT AVGIFT TIL RETT TID

Oppdatert og kvalitetssikret medlemsregisteret

Våre kunder sender inn premieoppgaver seks terminer i året via arbeidsgiverportalen. De logger inn via arbeidsgiverportalen og laster opp premieoppgave fra fil, eller ved å registrere direkte i det elektroniske skjemaet. Det som registreres, er dager det skal beregnes arbeidstakerpremie for, og inntekt det skal beregnes arbeidsgiverpremie av. Når dette er utført, kan de prøveberegne for å kontrollere at registrerte opplysninger og beregning er korrekt. Dersom det er riktig, leverer de premieoppgaven elektronisk. Systemet registrerer fartstid som blir innrapportert på medlemmet, og beregner premie som skal innbetales. På bakgrunn av dette sendes det automatisk en faktura til kunden via e-post. Kundene har tilgang til portalen hele døgnet, og de kan kontrollere innleverte premieoppgaver og korrigere om nødvendig. I august ble det lansert en ny funksjonalitet som gir kundene oversikt over fakturagrunnlag for tidligere innleverte premieoppgaver.

Den årlige stikkprøvekontrollen for å kontrollere om beregnet premie er korrekt, er gjennomført. Resultatet viser at det ikke er avdekket noen feil, bortsett fra noen kroneavrundinger som utgjør 1 kr for noen medlemmer. Vi ser nærmere på denne beregningen i regelmotoren vedrørende kroneavrundinger.

For å sikre at pliktige medlemmer er med i pensjonsordningen, utføres det årlig en kontroll mot det maritime AA-registeret. Avvik som oppstår som følge av kontrollen, fanges opp ved at personer som er registrert i maritimt AA-register, og som ikke er registrert i PTS' medlemsregister, blir kontrollert. Tidligere har denne prosessen vært manuell, men i august lanserte vi funksjonalitet som gjør prosessen mer automatisert. Resultatet av kontrollen viser et avvik på 1,79 % og er innenfor målkravet på 2 %. Vi har lister som viser hva som utgjør avviket, og dette følges opp videre.

RESULTATER FRA INNKREVINGSARBEIDET

Det er i løpet av 2016 sendt inn fordringer for 39,1 mill. kroner til rettslig inndrivning, hvorav 1,7 mill. kroner fortsatt står uløst / ikke avsluttet.

Det er bokført følgende tap på krav:

	2016	2015	2014	2013	2012
Tap på krav - premie	905 253	447 277	338 929	485 852	326 699
Tap på krav - pensjon	378 135	580 121	88 804	331 783	107 662
Innkrevne tidligere avskrevne fordringer	-164 079	-16 370	-39 529	-35 445	-108 113
Sum	1 119 309	1 011 028	388 204	782 190	326 248
Avsetning tap på krav	2 100 000	4 600 000	1 150 000	860 000	1 634 000

Det har i 2016 vært 48 saker som er sendt til rettslig inkasso, hvorav 12 saker ikke er avsluttet per 31.12.2016.

Ved vurderingen av fordringsmassens virkelige verdi er det gjort fradrag for konstaterte og forventede tap. Utviklingen i offshoresektoren er fortsatt usikker, men de forventede tap i 2017 anslås å være på samme nivå som i 2016.

Tap på krav utgjør henholdsvis kun 0,09 % av fakturert premie og 0,06 % av utbetalte pensjoner per 31.12.2016.

KORREKT PENSJON TIL RETT TID

Hver måned tas det 8 stikkprøver av vedtak om ny pensjon med virkningsdato i gjeldende utbetalingsmåned. Gjennom stikkprøvene de siste 12 månedene er det avdekket 1 feil av et utvalg på 96 stikkprøver, noe som gir en rettprosent på 99,0 %.

Hver måned tas det 5 stikkprøver av vedtak om endret pensjon for gjeldende utbetalingsmåned. Det er ikke avdekket feil blant noen av de 60 stikkprøvene som er gjennomgått de siste 12 månedene. Dette gir en rettprosent på 100 %.

Siden juni 2015 har saksbehandlingstiden på nye krav vært under en måned. I enkelte saker inneholder ikke søknaden all informasjon som er nødvendig for å ferdigbehandle den. Dette medfører at saksbehandler må innhente nødvendig informasjon før søknaden kan ferdigbehandles. I disse sakene skal vedtak være fattet innen to måneder. Imidlertid ligger saksbehandlingstiden også i disse sakene i gjennomsnitt innen en måned.

PTS har ingen restanser på ubehandlede søknader.

I perioden 1.1.-31.12.2016 er det mottatt 19 henvendelser fra medlemmer som er definert som klager. Klagene gjelder vedtak om avslag på pensjon eller tilbakebetaling av premie, opphør av pensjon ved 67 år og ved uttak av annen ytelse, refusjonskrav på for mye utbetalt pensjon, og beregning av samordningsfradrag. Alle klagene er per 31.12.2016 ferdigbehandlet av PTS, og ingen førte til endret vedtak. Tre av medlemmene ønsket å få sin sak sendt til videre behandling i Trygderetten. Disse sakene er til behandling i Trygderetten.

Hver måned tas det stikkprøver av vedtak om endret pensjon for gjeldende utbetalingsmåned.

Det er ikke avdekket feil blant noen av stikkprøvene som er gjennomgått de siste 12 månedene.
Dette gir en rettprosent på 100 %.

Tabell 1 - Antall feilutbetalinger	Nye pensjoner	Løpende pensjoner
Nye pensjoner 1.1.–31.12.16 / løpende per 31.12.16	815	8311
Forsinket opphør	0	57
Feil i pensjonsvedtak - beregning	1	44
SUM	1	101

Tabell 2 - Viser hvordan feil ble oppdaget	Nye pensjoner	Løpende pensjoner
Intern årsak - feil i pensjonsvedtak	1	44
Intern årsak - forsinket opphør	0	14
Ekstern årsak - manglende samordningsopplysninger	0	23
Ekstern årsak - manglende døds-melding	0	20
SUM	1	101

Tabell 3 - Konsekvens av feil	Nye pensjoner	Løpende pensjoner
Feil i pensjonsvedtak	1	44
Forsinket opphør ved død og 67 år	0	34
Feilutbetaling - manglende samordningsmelding	0	23
SUM	1	101

*) antall nye pensjoner inkluderer også tilbakebetalinger

FEILUTBETALINGER

I løpet av 2016 hadde PTS kun én feilutbetaling av totalt 815 nye pensjoner. Dette gir en rettprosent på 99,88 %. Den gale utbetalingen ble oppdaget gjennom stikkprøvekontrollen, og skyldes at det ikke ble tatt hensyn til innkommet endrings-melding om samordningspliktig ytelse ved beregning av pensjonsbeløp.

I samme periode er det avdekket 101 feilutbetalinger på løpende pensjoner som følge av endringer eller manglende opphør. Dette utgjør 1,2 % av antall løpende pensjoner per måned på 8 311 per 31.12.2016, eller 0,1 % av totalt antall utbetalinger på 102 501 i perioden 1.1–31.12.2016.

ANTALL FEILUTBETALINGER – TABELL 1

Av totalt 102 feilutbetalinger inntraff 1 i nye pensjoner og 101 i løpende pensjoner. De 101 feilutbetalingene i løpende pensjoner er alle knyttet til opphør av pensjon. Omtrent halvparten av feilutbetalingene ved opphør, 57 i antall, skyldes for sent opphør av pensjonen, som følge av enten samordningspliktig ytelse, død eller 67 år. Den andre halvparten av feilutbetalingene ved opphør, 44 i antall, skyldes et feilberegnet utbetalingsbeløp idet pensjonen opphørte ved maskinell kapitalisering.

Feilutbetalingen i nye pensjoner ble oppdaget gjennom den månedlige stikkprøvekontrollen. De 57 feilutbetalingene som følge av for sent opphør ble oppdaget ved at meldingen om død eller annen ytelse kom etter at utbetalingen var foretatt. De 44 feilutbetalingene som skyldtes feilberegnet beløp idet pensjonen opphørte ved kapitalisering, ble oppdaget ved at et medlem tok kontakt og opplyste om feilutbetalingen.

ÅRSAK TIL FEILUTBETALING – TABELL 2

Av de 102 feilutbetalingene skyldtes 59 interne årsaker i PTS: 1 feil i pensjonsvedtak på ny pensjon skyldtes gal samordningsberegning fordi mottatt endret samordningsmelding ikke ble tatt hensyn til. 44 løpende pensjoner ble kapitalutløst idet årspensjonen ble mindre enn 4 % av folketrygdens grunnbeløp, og det ble beregnet galt kapitaliseringsbeløp som følge av en systemfeil. 14 forsinkede opphør skyldtes at pensjonssakene var satt utenfor automatisk behandling.

43 feilutbetalinger skyldtes eksterne forhold: 23 som følge av manglende samordningsopplysninger, hvorav 17 manglet melding om arbeidsavklaringspenger og 6 manglet melding om uførepensjon. 20 skyldtes manglende døds-melding, enten som i 10 av sakene, der døds-meldingen ikke nådde oss i tide fordi medlemmet bodde i utlandet, eller som de resterende 10, der vi ikke mottok melding fra folke-registeret tidsnok til å stanse pensjonen i tide. Trolig skyldtes også flertallet av disse 10 at medlemmet hadde bostedsadresse i utlandet, noe som førte til forsinket melding til folkeregisteret og dermed også til PTS.

KONSEKVENNS AV FEIL OG TILTAK FOR Å FORHINDRE FEILUTBETALINGER – TABELL 3

PTS utfører en rekke manuelle kontroller i tillegg til maskinelle, for å sørge for at våre medlemmer gis korrekte vedtak om pensjon og korrekt utbetaling til rett tid. Dersom det oppdages avvik eller feilutbetalinger, erstattes det gale vedtaket med korrekt vedtak, og i tilfeller der det er avdekket systemfeil, blir det satt i gang feilretting. Feilutbetalinger blir alltid tilbakekrevet.

Det ble oppdaget 45 feilutbetalinger som følge av interne feil i pensjonsvedtak. I den ene saken hvor det var gal samordningsberegning, ble dette korrigerert med nytt vedtak, og for mye utbetalt pensjon i en måned ble trukket i neste måneds pensjonsutbetaling. Feilberegningen var en engangshendelse og skal normalt oppdages gjennom manuelle kontroller.

De 44 pensjonene som ble kapitalutløst med for høyt beløp, ble omberegnet til korrekt beløp. For mye utbetalt pensjon ble krevet tilbakebetalt fra de 44 medlemmene dette gjaldt. Systemfeilen som førte til feilutbetalingene, ble rettet opp, og manuelle kontrollrutiner ved den årlige lønnsvekstreguleringen ble utvidet for å oppdage lignende feil i framtiden dersom de skulle oppstå.

Av de 34 feilutbetalingene som skyldtes for sent opphør ved død, skyldtes 14 interne forhold og 20 eksterne forhold. De 14 feilutbetalingene med intern årsak skyldtes at pensjonssakene var satt utenfor automatisk behandling. Disse pensjonene opphørte derfor ikke maskinelt ved død eller da medlemmet fylte 67 år. Disse sakene var siste rest av et oppryddingsarbeid som ble påbegynt i 2015, som gikk ut på å gjøre de resterende pensjonssakene av denne typen om til maskinelle saker. Slik kan alle innkomne dødsmeldinger automatisk bli hensyntatt. PTS forventer derfor å unngå feilutbetalinger med denne årsaken i framtiden.

De 20 feilutbetalingene ved for sent opphør som hadde ekstern årsak, skyldtes at PTS mottok dødsmeldingene for sent til at pensjonene kunne opphøre i tide. I 10 av sakene skyldtes for sent opphør at medlemmet bodde i utlandet, og i de resterende

10 mottok vi ikke meldingen fra folkeregisteret før etter at utbetalingen var gjort. Som nevnt over skyldtes nok flertallet av disse 10 også at medlemmet hadde bostedsadresse i utlandet, og at dette førte til forsinket melding til folkeregisteret og dermed også til PTS.

For å unngå feilutbetalinger til døde pensjonister i utlandet innførte PTS fra april 2016 en automatisk, årlig utsendelse av leveattester til alle pensjonister bosatt i utlandet, både de med norsk og de med utenlandsk statsborgerskap. Hver måned sendes det ut leveattest til dem som fyller år i den gjeldende måneden, og medlemmet bes returnere leveattesten med bekreftelse fra offisiell myndighet innen tre måneder. Dersom godkjent leveattest ikke er returnert innen den tid, går pensjonen til automatisk opphør. På denne måten fanger vi opp langt flere døde pensjonister i utlandet på et tidligere tidspunkt.

I 23 saker mottok PTS meldingen om en samordningspliktig ytelse for sent til at pensjonsutbetalingen kunne stanses. PTS er fortsatt i fortløpende dialog med NAV for å unngå slike feilutbetalinger. PTS har kvartalsvise gjennomganger av hvilke av våre medlemmer som mottar uføretrygd, og månedlig gjennomgang av mottakere av arbeidsavklaringspenger. De fleste forsinkede samordningsmeldinger dreier seg om arbeidsavklaringspenger, som i all hovedsak tilstås med virkning tilbake i tid. Derfor blir det ofte snakk om for sent opphør i slike saker.

I alle tilfeller med feilutbetaling kreves for mye utbetalt pensjon tilbakebetalt av boet eller pensjonisten. Eventuelt kreves det refundert ved at NAV trekker beløpet fra sin etterbetaling, og følger ellers normale innkrevingsprosedyrer.

GOD BRUKERRETTING

Selvbetjeningsløsningen

I begynnelsen av året ble det laget en plan for å øke andelen som bruker selvpensjoneringen. Planen innebar å kartlegge årsaker til at noen grupper medlemmer ikke bruker selvpensjoneringsløsningen, samt foreslå konkrete tiltak for å øke andelen brukere. Det ble satt som mål at 70 % av medlemmene skulle kunne søke om pensjon elektronisk i 2016. Vi er innenfor målkravet for 2016, med 71 % akkumulert. Tiltakene som vi har jobbet med, og som kan ha bidratt til å øke andelen, er:

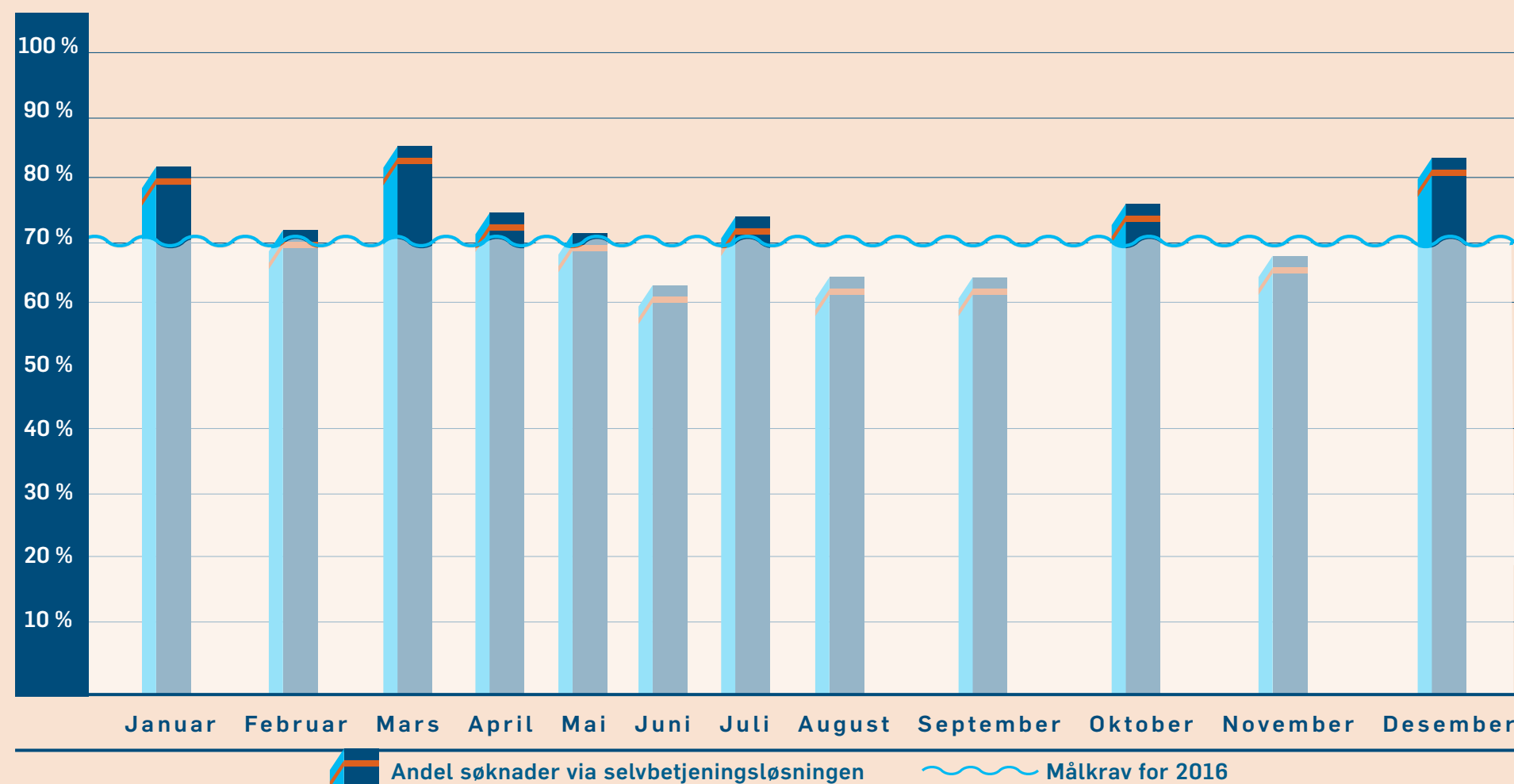
- Portalen ble tilpasset til Apple-produkter. Det betyr at fremtidige pensjonister kan søke elektronisk med Ipad og Mac, i tillegg til med PC.
- Fartstid fra Garantikassen for fiskere ble synlig for medlemmene i selvpensjoneringsprosessen. En stor del av søknadene går derfor ikke lenger til manuell behandling hos saksbehandler for innhenting av fartsopplysninger, men går videre til automatisk behandling.
- I løpet av året sender vi regelmessig ut forhåndsvarsler til kommende pensjonister, der vi blant annet informerer om selvbetjeningsløsningen og at de kan logge inn på medlemssportalen for å se sin fartstid, bruke pensjonskalkulatoren og søke om pensjon herfra.

GOD BRUKERRETTING	MÅL	RESULTAT	AVVIK
Minst 70 % av alle nye søknader om pensjon skal være med bruk av selvbetjeningsløsning (akkumulert)	70 %	71 %	-1 %
Medlemmer. Relasjonscore skal være høyere enn sist undersøkelse	54	62	0
Arbeidsgivere. Relasjonscore skal være høyere enn sist undersøkelse	63	67	4

- Via telefonsamtaler og elektronisk kommunikasjon på e-post og meldingsboks i portalen, oppfordrer vi til å bruke selvbetjeningsløsningen ved søknad om pensjon og gir veiledning til hvordan den skal brukes. Papirsøknadsskjema er kun mulig dersom medlemmet ikke ønsker å søke elektronisk. For å få tilsendt papirsøknadsskjema må de ta kontakt med PTS slik at saksbehandler kan sende søknadsskjema.

Det ble satt som mål at 70 % av medlemmene skulle kunne søke om pensjon elektronisk i 2016.

Andel søknader via selvbetjeningsløsningen 2016



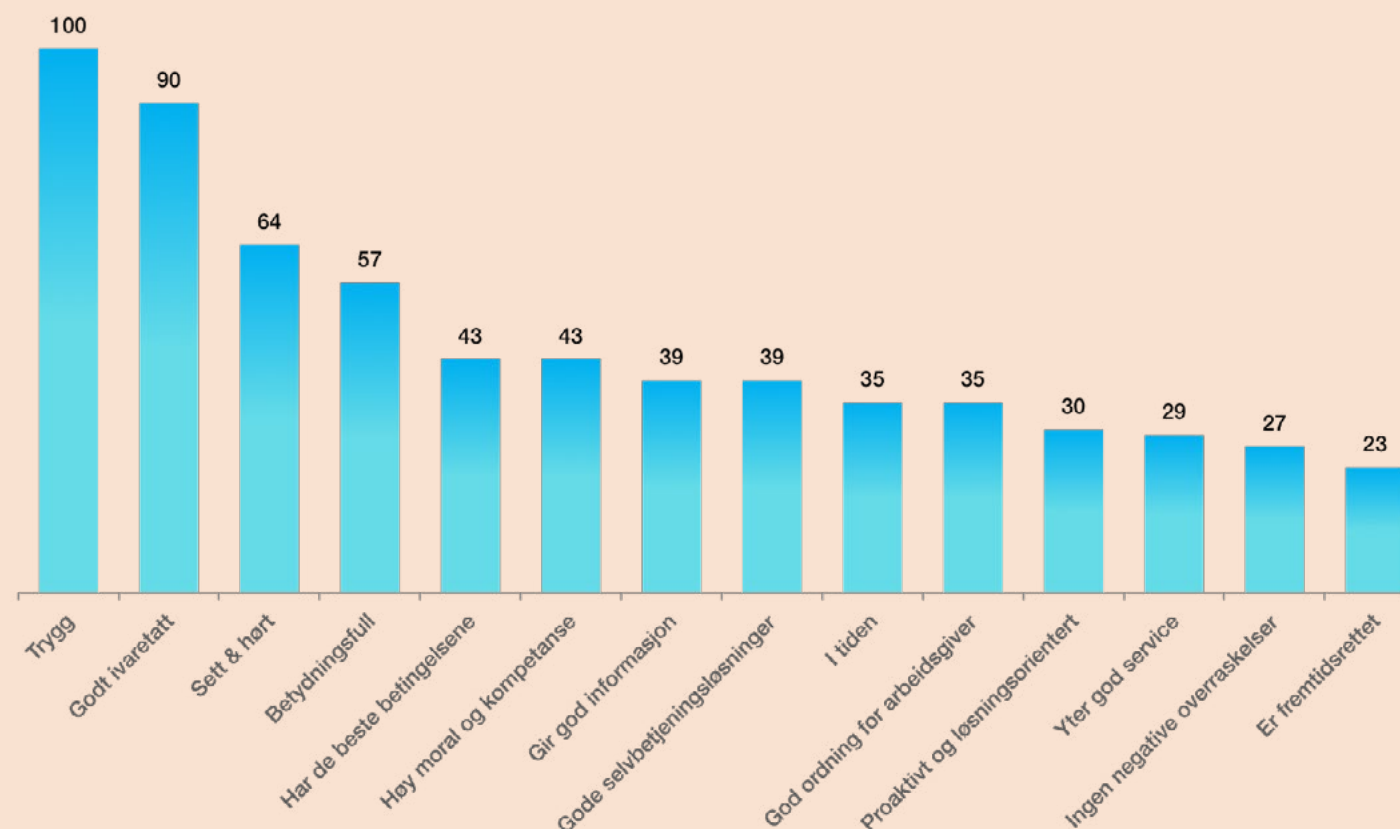
KUNDE- OG MEDLEMSUNDERSØKELSEN

I mars 2016 ble kunde- og medlemsundersøkelsen ferdigstilt. Resultatet viser at vi har en økende score, og at vi stadig blir bedre. Den har også gitt oss viktige tilbakemeldinger om hva vi kan forbedre ytterligere.

For kundene vises den største økningen på drivere som at de føler seg trygge ved å være kunde hos PTS, og at de får raske og riktige svar når de henvender seg. De synes også at de blir rettferdig behandlet, og de oppfatter PTS som en pensjonsordning som har god kontroll på kunde- og medlemsdatabasen. De synes vi snakker et språk som de forstår, og de oppfatter PTS' ansatte som ansvarlige og til å stole på.

Også medlemmene føler seg trygge hos PTS, og de ser på oss som en ærlig og ansvarlig virksomhet som er til å stole på. Resultatet viser at følelsen av å bli godt ivaretatt har økt hos medlemmene siden 2011. De føler også at vi informerer dem i god tid og behandler alle medlemmer likt. I tillegg blir PTS oppfattet som en solid virksomhet med god faglig kompetanse.

Vi scorer meget bra på det å være enkle å få tak i og at vi kan nås gjennom alle kanaler. Det viser at vår servicegrad har økt de siste årene og blitt enda bedre. Resultatet viser også at medlemmene legger merke til og setter pris på moderniseringen og utviklingen av selvbetjeningsløsningene som har blitt gjennomført.



Grafen viser styrken på hver av driverne for tilfredshet hos medlemmene. De viktigste driverne for tilfredshet er at medlemmene føler seg trygge og godt ivaretatt.

Særlig selvbetjeningsløsningene oppfattes som vesentlig bedre enn tidligere år. Resultatet av undersøkelsen viser likevel at selv om PTS beveger seg mot en posisjon som en mer moderne virksomhet, kan vi fremdeles forbedre oss for å bli sett på som en moderne og forretningorientert aktør.

PTS scorer rundt gjennomsnittet når det gjelder å få medlemmene til å føle at de blir sett og hørt.

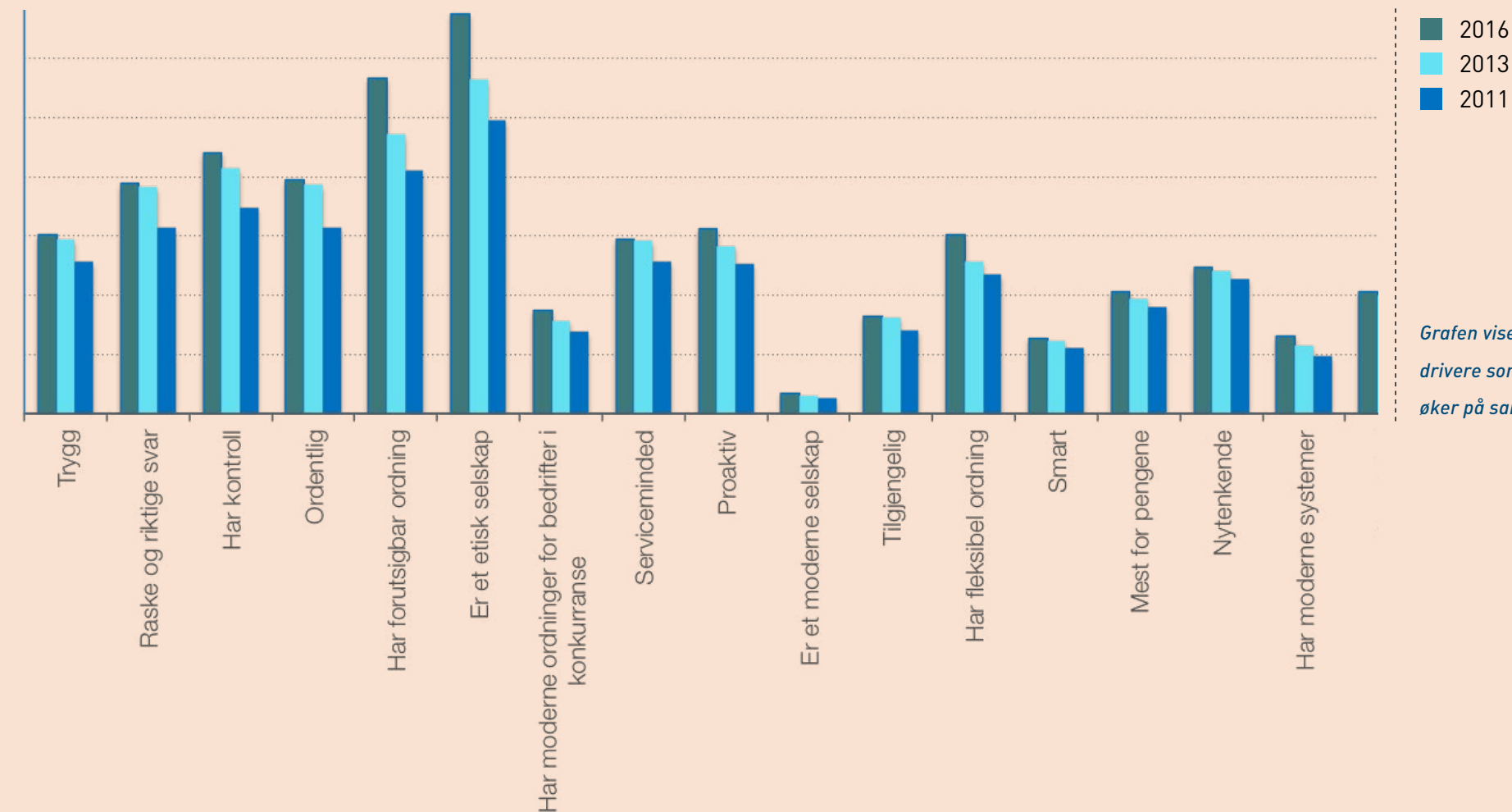
Det viser at vi kan bli bedre til å lytte til og involvere medlemmene våre. Dette er noe vi ønsker å forbedre, og vi har derfor satt i gang flere tiltak i etterkant av kunde- og medlemsundersøkelsen. Tiltakene dreier seg hovedsakelig om hvordan vi kan påvirke kundene og medlemmenes opplevelse av PTS på to områder:

1. vår kommunikasjon med kundene og medlemmene
2. systemene – hvordan kundene og medlemmene opplever at arbeidsgiver- og medlemsportalen fungerer

Det ene tiltaket er å utvikle nye internettsider: pts.no. Prosjektet er i gang, og de nye nettsidene skal etter planen ferdigstilles innen 1. april 2017. Utvikling av nytt pts.no gjøres fordi vi ønsker å kunne nå ut til flest mulig med en brukervennlig, moderne og oppdatert nettløsning. Tiltaket kan derfor bidra til å forbedre kommunikasjonen eksternt. For å få viktige tilbakemeldinger i prosjektløpet på hvordan nettsidene best kan utvikles, har vi invitert kunder og medlemmer til å bli med i en brukergruppe som møtes i workshop. Det skal også gjennomføres en spørreundersøkelse overfor kunder og medlemmer hvor vi kan få tilbakemeldinger som blir tatt med videre.

Det nærmer seg også produksjonssetting av funksjonalitet som gjør at nye medlemmer får tilsendt en velkomstpakke automatisk i posten. Dette vil bidra til at de får informasjon om PTS og medlemsportalen på et mye tidligere tidspunkt enn tidligere. Vi vil derfor kunne synliggjøre oss enda mer, og nye medlemmer vil kunne få et økt forhold til PTS med en gang de begynner å opptjene pensjonsrettigheter.

Et annet tiltak som vi har gjennomført for å øke kommunikasjonen eksternt, var å holde foredrag på fraktefartskonferansen i februar 2016. Dette var en konferanse der arbeidsgiver- og arbeidstakerorganisasjonene samt medlemmer av organisasjonene var samlet. Vi gjennomførte også kundemøter på omtrent samme tidspunkt.



Grafen viser PTS' utvikling i score for drivere som kan påvirke tilfredshet. PTS øker på samtlige drivere.

I oktober 2016 arrangerte vi brukerforum for kundene våre. Vi ønsker å videreutvikle og forbedre arbeidsgiverportalen etter kundenes behov, og derfor er brukerforumet en viktig arena for å få tilbakemeldinger. Brukerforumet arrangeres hvert år, og vi anser det også som et godt tiltak for å styrke relasjonen med kundene.

Etter at vi mottok tilbakemeldingene fra kunde- og medlemsundersøkelsen som dreide seg om systemforbedring, prioriterte vi konkrete punkter

for hvordan vi kan forbedre brukeropplevelsen av portalløsningene. Flere av disse sakene er nå ferdig utviklet og satt i produksjon, og de bidrar til at arbeidsgiver- og medlemsportalen er ytterligere forbedret.

Resultatet av kunde- og medlemsundersøkelsen har gitt oss verdifulle tilbakemeldinger om våre kunders og medlemmers oppfatning og opplevelse av virksomheten. Den har vist oss at vi beveger oss i riktig retning på flere områder, og

at relasjonsscoren har økt for hvert år. Samtidig har den belyst områder som vi kan forbedre, og vi jobber derfor aktivt med tiltak som kan gjøre brukeropplevelsen av PTS enda bedre.

**FORSVARLIG OG GOD FORVALTNING
AV ORDNINGENS FONDSMIDLER**

I 2016 har porteføljen steget med 4 %, og ligger 1,84 % foran indeks. Porteføljen har en markedsverdi på 85 mill. kroner per 31.12.16, hvorav:

- Markedsverdi ved inngangen til året var 85,7 mill. kroner.
- Netto tilførte midler var -2,9 mill. kroner.
- Urealisert avkastning i 2016 var 2,4 mill. kroner.

Avkastningsrapport for 2016 viser at porteføljen ligger innenfor rammene i fondsreglementet og den styrevedtatte fondsforvaltningsstrategien. Det vises til egen rapportering om fondsforvaltningen, i henhold til brev av 5. november 2015 fra ASD om fondsforvaltningen i PTS.

GOD OPPFØLGING AV PENSJONSREFORMEN

I 2016 ble det utarbeidet kostnadsanslag med hensyn til behovet for både interne og eksterne ressurser for gjennomføring av pensjonsreformen. Det er gjennomført flere arbeidsmøter der målet har vært å skape felles forståelse for innholdet i NOU 2014: 17

Betryggende fondsforvaltning	mål 2016	resultat	avvik
Fondsforvaltning - avvik mot ref. indekser (akk.)	0,0 %	1,85 %	1,85 %
Rapporterte avvik på reglement og retningslinjer	0	0	0

AVKASTNING SIDEN OPPSTART 22.01.2015				STATUS PER 31.12.2016			
Aktivklasse	Portefølje	Referanse-indeks	Differanse	Markedsverdi (i mill. kr)	Allokering	Strategi	Frihetsgrader
Aksjefond	11,79%	11,13%	0,66%	8,6	10,1 %	10%	0 % - 15 %
Obligasjonsfond	3,82%	1,43%	2,39%	51,1	60,1 %	60%	0% - 80 %
Pengemarked	1,68%	0,54%	1,14%	25,4	29,8 %	30%	20 % - 100 %
Likviditet				0,0	0%	0%	
Totalportefølje	4,00%	2,16%	1,84%	85,0	100%	100%	

Pensjonsordning for arbeidstakere til sjøs og implikasjonene av denne. Vi har i arbeidet blant annet drøftet potensielle endringer i forbindelse med ny pensjonsordning for arbeidstakere til sjøs, relatert til både ny premieberegning og nye regler for vilkårs- og pensjonsberegning. Det er såpass mange uavklarte forhold i NOU 2014: 17 at å begynne med å implementere nytt regelverk er urealistisk før alternativene er besluttet og detaljer er nærmere avklart. Vi har dog sett at

vi kan utføre en del av det forberedende systemtekniske arbeidet uten at regelverket er besluttet. Dette arbeidet er igangsatt.

PTS har satt opp et foreløpig investeringsbudsjett for prosjekt «Ny lov», og styret har bevilget de nødvendige midler til dette i budsjettet for 2017. PTS avventer som avtalt departementet når det gjelder virksomhetens fremtidige tilknytningsform.

GOD INTERNADMINISTRASJON

Status på administrasjonsbudsjettet
Vi ligger innenfor styrevedtatt budsjett for 2016, på kr 36,7 mill. kroner.

For 2016 har vi et underforbruk på 1,1 mill. kroner. Lavere lønnskostnader skyldes fødselspermisjoner. Lokalkostnadene er lavere som følge av fremleie av 8. etasje til Thales. Avviket på andre driftskostnader skyldes hovedsakelig lavere forbruk av porto, profileringsartikler og telefon enn budsjettet. Differansen i IT-forvaltning og infrastruktur gjelder hovedsakelig konsulentbistand i forbindelse med oppgradering av Agresso og utarbeidelse av nye nettsider, samt noe høyere lisenskostnader.

Sykefraværet i 2016 var 4,5 %, og dette er virksomhetens IA-måltall for sykefraværet. Dette er betydelig lavere enn i 2015, da sykefraværet var 8,7 %. Deler av sykefraværet i 2015 var imidlertid knyttet til den avsluttende fasen av endringsprosessen som ble endelig avsluttet ved utgangen av året.

Det legemeldte fraværet i 2016 utgjorde 2,5 %, mot 6,5 % i 2015.

Sykefraværet følges opp tett både i virksomhetsstyringsmøtene og i de regelmessige møtene med tillitsvalgte og verneombudet. Vi er hele tiden opptatt av å opprettholde et godt

Admonstrasjonsbudsjett	Vedtatt budsjett 2016	Regnskap 2016	Avvik (regnskap budsjett)	Avvik i prosent
Lønnskostnader	22 492 000	21 062 577	-1 429 423	-6 %
Lokalkostnader	3 555 000	3 353 857	-201 144	-6 %
Andre driftskostnader	2 889 000	2 330 168	-558 832	-19 %
IT-forvaltning og infrastruktur	4 163 000	5 484 856	1 321 856	32 %
Sum	33 099 000	32 231 458	-867 543	-3 %
Investeringer - alle	3 610 000	3 389 664	-220 336	-6 %
Kontantprinsippet	36 709 000	35 621 122	-1 087 878	-3 %

God internadministrasjon	mål 2016	resultat	avvik
Sykefravær (akk.)	4,5 %	4,5 %	0.0 %
Medarbeidertilfredshet score skal være større enn (årlig) *)	3,8	0	
Andel gjennomførte medarbeidersamtaler (årlig)	100 %	100 %	

*) Medarbeiderundersøkelsen forskjøvet til 1. kvartal 2017

arbeidsmiljø og jobber for å redusere og forebygge sykefravær gjennom ulike tiltak, oppfølging og tilrettelegging. I 2015 inngikk vi ny avtale med en bedriftshelsetjeneste. I 2016 har vi benyttet ulike tjenester fra bedriftshelsetjenesten både forebyggende og i sykefraværsoppfølgingen med positivt resultat. Alle ansatte gis tilbud om årlig helsekontroll. I 2015 innførte vi tilbud om bedriftsmassasje med egenandel som et

forebyggende tiltak, i tillegg til tilbudet om trim i arbeidstiden som vi har hatt de siste årene. Begge disse tiltakene benyttes bredt og har positiv effekt. I november ble det gjennomført vernerunde i samarbeid med bedriftshelsetjenesten. Det ble ikke avdekket noen avvik.

Per 31.12. har PTS 25 ansatte. Det er svært lav utskifting av arbeidstakere, og det gjennomføres

få nye ansettelser. PTS har derfor ikke satt noen konkrete mål for å øke sysselsettingen av personer med nedsatt funksjonsevne. I forbindelse med utlysning av et kortvarig vikariat i arkivfunksjonen i sommer ansatte vi en søker med nedsatt funksjonsevne.

I utlysningstekster oppfordres alle kvalifiserte om å søke uten hensyn til kjønn, alder, funksjonshemming og nasjonal eller etnisk bakgrunn. PTS har p.t. ingen ansatte med nedsatt funksjonsevne. Per 31.12. har ingen ansatte gått over i uførepensjon.

Virksomheten legger i sin lønns- og personalpolitikk vekt på at forholdene skal legges til rette slik at medarbeidere som ønsker det, kan fortsette i arbeidslivet så lenge som mulig. Virksomheten har gjennom mange år hatt en svært høy andel ansatte i og nær pensjoneringsalder, og mange har stått i arbeid frem til oppnådd aldersgrense. De siste årene har virksomheten vært gjennom et generasjonsskifte, og gjennomsnittsalderen har gått ned fra nær 60 år til 49 år. Én ansatt gikk av med AFP i 2016.

KOMPETANSESITUASJONEN I VIRKSOMHETEN

Gjennom prosjektet PTS2013 og rekruttering av nye medarbeidere har vi styrket kompetansen innenfor alle fagområder i virksomheten. Vi har også opparbeidet oss betydelig prosjektkompetanse og utviklet en høy grad av prosjektmodenhet.

Vi legger stor vekt på å styrke og videreutvikle kompetanse i tråd med virksomhetsstrategien og kravene til økt digitalisering og effektivitet, og vi jobber systematisk med å følge opp kompetansesituasjonen i virksomhetsstyringen.

Kompetanseutvikling er et hovedtema i medarbeidersamtaler, og det lages individuelle planer for kompetanseutvikling for alle medarbeidere. Kompetansetiltaksplanene for virksomheten, som utarbeides årlig, baseres på innmeldte behov fra avdelingene innenfor rammen av virksomhetens overordnede plan for kompetanseutvikling. Tiltaksplanene følges opp i virksomhetsstyringsmøtene.

Det har vært jobbet med leder- og medarbeiderutvikling. Høsten 2015 påbegynte vi en større organisasjonsutviklingsprosess for å gi organisasjonen et løft og fornyet kraft etter gjennomførte prosjekter og en endringsprosess og for å videreutvikle felles kultur og verdiforståelse. Metodikken var basert på positiv psykologi. Organisasjonsutviklingsprosessen ble avsluttet i 1. kvartal 2016, men har vært fulgt opp i etterkant med samlinger i egen regi.

I 2016 har det vært lagt vekt på å videreutvikle fagsidens kompetanse i prosessledelse, kravspesifisering og testing for å gjøre fagsiden bedre rustet til å samarbeide med IT i de løpende leveransene og for å forberede arbeidet med inn-

føring og tilpassing av ny sjømannspensjonslov i systemene. Det er gjennomført opplæring i Kanban, en metode/verktøykasse for endringsledelse og kontinuerlig forbedring. Det er også gjennomført internopplæring i arbeidsverktøyene for å bidra til mer effektive arbeidsprosesser. Kurs i kravspesifisering og testing gjennomføres ultimo januar 2017.

MEDARBEIDERUNDERSØKELSEN

Medarbeiderundersøkelsen for 2016 var planlagt gjennomført i 4. kvartal. Tidspunktet falt imidlertid sammen med de lokale lønnsforhandlingene, og undersøkelsen er derfor forskjøvet til 1. kvartal 2017.

Forrige medarbeiderundersøkelse ble gjennomført i oktober 2015. Resultatene viste en positiv utvikling med fremgang på alle områder i forhold til tidligere års undersøkelser. Resultatene var høye på viktige drivere for jobben-gasjement og opplevd gjennomføringsevne. Det var ingen indikasjoner på underliggende utfordringer. Virksomheten har de siste årene gjennomført en krevende endringsprosess som ble avsluttet i sin helhet ved utgangen av 2015. Vi er således godt fornøyd med resultatene. Resultatet av undersøkelsen ble gjennomgått og var også tema i organisasjonsutviklingsprosessen som ble gjennomført høsten 2015 og avsluttet i februar 2016. Det ble utarbeidet tiltak som er fulgt opp i virksomhetsstyringen.

God internadministrasjon	mål 2016	resultat	avvik
Kostnadseffektivitet (akk. *)	3,7 %	3,6 %	0.16 %
Administrasjonskostnad per medlem (månedlig)	18	17	-1
Administrasjonskostnad per aktiv medlem (månedlig)	104	106	2
Antall igansatte nye pensjoner per årsverk i pensjonsområdet (månedlig)	12	14	2
Antall løpende pensjoner per årsverk i pensjonsområdet (månedlig)	1 660	1 662	2

*) (administrasjonskostnader – investeringskostnader + avskrivninger) / totale inntekter

KOSTNADSEFFEKTIVITET OG PRODUKTIVITET

Måltallene for 2016 er fastsatt med grunnlag i reelle resultater i 2015 og tidligere år. Vi ønsker å måle kostnadseffektivitet og produktivitet over tid.

Vi holder oss godt innenfor målene for 2016, selv om antall aktive medlemmer er redusert. Vi har ikke hatt utfordringer knyttet til produktivitet-sarbeidet i 2016.

«Resultatene fra medarbeiderundersøkelsen viste en positiv utvikling på alle områder i forhold til tidligere års undersøkelser.»

GOD RISIKOSTYRING OG INTERNKONTROLL

Risikostyringen og internkontrollen i PTS er i tråd med statens økonomiregelverk. Vi opplever god kvalitet og modenhet på virksomhetens styring og kontroll (strategi, resultat- og målkort). PTS har god måloppnåelse på drift og har etablert et systematisk opplegg for risikostyring og intern kontroll.

Det foretaset årliggjennomgang ledergruppen av det overordnede risikobildet som dokumenteres i en risikomatrix. Risikomatrixen dekker alle strategiske mål, systemer og prosesser samt relevante regelverk og lovverk. Hver måned har ledergruppen et virksomhetsstyringsmøte der månedens resultater blir gjennomgått, og der strategiplan, tiltaksplaner, økonomi-rapport, resultat- og målstyring (balansert målstyring), risikovurderinger, sikkerhets- og beredskapsspørsmål, internkontroll med mer blir fulgt opp.

Ledergruppen følger opp risikomatrixen hver 3. måned for å sikre at risikoene fortsatt er gjeldende og tiltak er iverksatt. Ny fullstendig revisjon av matrixen vil bli foretatt høsten 2017.

De viktigste risikoene i 2016 var knyttet til reguleringsfondets størrelse og eventuelt utløsning av statsgaranti, sikkerhet og beredskap og IKT-sikkerhet:

Område med særskilt oppmerksomhet i 2016: BETRYGGENDE IKT-SIKKERHET

Risiko: Mangelfull forvaltning og videreutvikling av IT-infrastruktur

Tiltak: Det ble bevilget midler til å utbedre infrastrukturen, som oppgradering av internt nettverk. I tillegg vil det prioriteres interne ressurser til forvaltningsarbeid som oppgradering og sikkerhetspatching.

Status: Det er gjort en god del utbedringer på infrastrukturen, og vi anser den fysiske delen av infrastrukturen til å være i en slik stand at det ikke er kritisk med ytterligere utbedring i 2017. Arbeidet med å utbedre det interne nettverket vil avsluttes i januar 2017. Risikoen på området anses nå å være medium, siden det fortsatt er viktig å hele tiden være opptatt av den videre forvaltningen av den fysiske infrastrukturen.

PTS har tro på at å etterleve Nasjonal sikkerhetsmyndighets anbefalinger til sikkerhetstiltak og det å sørge for en grunnsikring, vil bidra til god sikkerhet av IT-systemene. Dette, samt å forenkle infrastrukturen, er forbedringstiltak som vi hele tiden skal følge opp.

Det vil i 2017 arbeides med en strategi for den IT-relaterte delen av PTS' infrastruktur.

Område med særskilt oppmerksomhet i 2016: BETRYGGENDE IKT-SIKKERHET

Risiko: Manglende sikkerhet i digitale systemer og tjenester

Tiltak: Fortsette å ta informasjonssikkerhet på alvor, og etablere internkontroll av informasjonssikkerhet som en del av den helhetlige virksomhetsstyringen. Arbeidet må kontinuerlig forbedres, og må håndteres videre i daglig drift.

Status: Vi utarbeidet et styringssystem for informasjonssikkerhet i året som gikk, som er i tråd med nasjonal handlingsplan for informasjonssikkerhet. Styringssystemet tar for seg styring og kontroll, sikkerhet i digitale systemer og tjenester, kompetanse og kultur samt digital beredskap. Selve styringssystemet skal implementeres i 2017. I tillegg utførte vi en rekke tiltak i 2016, herunder utbedringer på infrastruktur etter resultat av intern og ekstern sårbarhetsscan og sikkerhetstesting av fagapplikasjonene, samt at vi sørget for å ivareta sikkerhet i kodinga, kravspesifisering, testarbeidet og anskaffelser. Vi har bygget kompetanse internt, og har øket bevisstgjøringen av viktigheten av å være varsom med hensyn til informasjonssikkerhet i virksomheten.

Mål fra tildelingsbrevet: GOD INTERNADMINISTRASJON – SIKKERHET OG BEREDSKAP

Risiko: Manglende digital beredskap gitt en krisesituasjon

Tiltak: Lagre data på ekstern lokasjon. Sikre en disaster-recoveryløsning på ekstern lokasjon. Knytte oss til et miljø med CERT-funksjon dersom dette kommer i regi av departementet.

Status: PTS lagrer nå daglig «snapshots» av data på ekstern lokasjon som skal benyttes i en eventuell katastrofesituasjon i et såkalt opplegg for disaster-recovery, det vil si et opplegg som sikrer videre drift hvis våre systemer ikke skulle være tilgjengelige. Vi har også inngått beredskapsavtale med et selskap i Norge som er spesialisert på informasjon- og cybersikkerhet.

Mål fra tildelingsbrevet:

**GOD INTERNADMINISTRASJON
– SIKKERHET OG BEREDSKAP**

Risiko: Ikke oppdatert, realistisk og helhetlig beredskapsplan

Tiltak: Foreta en større revisjon av beredskapsplanen. Gjennomføre øvelser ut fra en risikovurdering og opplæring av ansatte.

Status: Beredskapsplanen er revidert, og det er utarbeidet tiltakskort og hendelseshåndteringsrutiner for utvalgte trusselområder som nå kan benyttes operativt og er anvendbare i en eventuell beredskapssituasjon. Vi har også gjennomført flere beredskapsøvelser, både skrivebordsøvelser og en phishingtest som berørte hele virksomheten. Sistnevnte øvelse ga oss gode indikasjoner på at modenhetsnivået til de ansatte når det gjelder informasjonssikkerhet, har utviklet seg godt gjennom 2016.

Mål fra tildelingsbrevet:

**GODE ØKONOMISKE ANALYSER
OG BEREGNINGER**

Risiko: Feilaktige prognoser medfører at vi ikke varslers om en eventuell utløsning av statsgarantien i god tid

Tiltak: Ajourholde og videreutvikle prognosemodellen.

Status: Modellen forbedres løpende ved økt tilgang på historiske data.

**AVLEGGJE REGNSKAP UTEN
VESENTLIGE FEIL**

I 2016 har det ikke vært utfordringer knyttet til regnskapsarbeidet.

SIKKERHET OG BEREDSKAP

PTS har som mål å drive et godt forebyggende beredskapsarbeid for å styrke evnen og kapasiteten til å håndtere kritiske situasjoner. Vi har revidert en oversikt over aktuelle scenarier som kan berøre virksomheten, og utarbeidet tiltakskort og hendelseshåndteringsrutiner for disse, samt gjort en risiko- og sårbarhetsanalyse av dem. Oversikten over scenarioene benyttes som grunnlag også for å informere om virksomhetens beredskaps- og sikkerhetsutfordringer, samt til å vurdere behov for tiltak. Scenarioene

følges opp gjennom den ordinære virksomhetsstyringen. Med utgangspunkt i dette grunnlaget har de ansatte øvet på relevante beredskapshendelser. Det er kjøpt inn hjertestarter, og alle ansatte har gjennomført førstehjelpskurs og øvet på beredskapssituasjoner med personskade. Det er laget en plan for ytterligere øvelser i 2017. Revidert beredskapsplan er gjennomgått for alle ansatte i allmøte.

Siden PTS er en IKT-intensiv virksomhet, har vi satt i gang tiltak som bl.a. Nasjonal sikkerhetsmyndighets anbefalte tiltak mot IKT-angrep som berører både infrastruktur, programvare og brukerbevissthet, med mål om å opprettholde sikker IKT-drift. Arbeidet er ikke en enkeltoppgave, men vil måtte pågå så lenge man benytter seg av teknologi. Vi har utført tiltak for å øke den digitale beredskapen ved å utarbeide dokumenter med retningslinjer for hvordan IKT-relaterte kriser skal håndteres. Disse dokumentene er vedlegg til beredskapsplanen.

Andre tiltak vi har utført, er å øve på sikkerheshendelser og å etablere et opplegg for lagring av data på eksternt lokasjon og å sikre oss å kunne etablere et fungerende produksjonsmiljø på eksternt lokasjon i en krisesituasjon (såkalt disaster-recoveryløsning).

I 2016 har vi gjennomført fire beredskapsøvelser: To av disse var av typen tabletop-/diskusjonsøvelse («Utpressing» og «Vi er hacket!») for

IT-personell, mens to av dem var fullskalaøvelser med «Phishing» som tema, der hele virksomheten deltok. Tabletop-øvelsene ga oss en sterkere bevissthet om de utvalgte truslene, samt viktigheten av hendelseshåndteringsdokumenter. Vi ble også mer bevisst hvordan vi kan løse de faktiske problemene, beslutningsprosesser på operativt nivå og gode innspill til hendelseshåndteringsdokumentene. Phishingøvelsene ga hele virksomheten en bevissthet rundt hvor lett det er å bli hacket gjennom en PC-brukers ordinære arbeid, samt viktigheten av å ikke trykke på lenker eller åpne vedlegg fra avsendere man ikke kjenner. Resultater av sistnevnte øvelse var at det var en betydelig økning i modenheten i virksomheten; vi gikk fra et resultat fra januar på ca. 50 % mulighet for å bli hacket mot ca. 10 % i desember.

PTS er også i gang med å implementere en metode for internkontroll av informasjonssikkerhet som baserer seg på en anerkjent standard, og som skal være en del av den helhetlige virksomhetsstyringen i 2017.

PTS har tilpasset sine systemer og tatt i bruk de nasjonale felleskomponentene Sikker digital postkasse (SDP) og Kontakt- og reservasjonsregisteret.



4. STYRETS BERETNING

Styret godkjenner styrets beretning (kapittel 4.1) og årsregnskap (kapittel 6) på styremøte 6. april 2017. Det tas derfor forbehold om endringer.

STYRETS SAMMENSETNING

Pensjonstrygden for sjømenn har et styre på fem medlemmer (sjømannspensjonslovens § 17). Styrets medlemmer med personlige varamedlemmer oppnevnes av Arbeids- og sosialdepartementet (ASD) for fire år om gangen, senest for perioden 1.9.2015–31.8. 2019.

To medlemmer med varamedlemmer oppnevnes etter forslag fra arbeidstakernes organisasjoner, og to medlemmer med varamedlemmer oppnevnes etter forslag fra rederienes organisasjoner. Det femte medlemmet er styrets leder, som utpekes av ASD.

Pensjonstrygdens daglige leder er direktør Geir Bø. Daglig leder har rett og plikt til å delta i styremøtene, men har ikke stemmerett.

STYRETS OPPGAVER

Styret leder Pensjonstrygden for sjømenn i samsvar med lov av 3. desember 1948 om pensjonstrygd for sjømenn.

Styret har ansvar for å utvikle den overordnede strategien for virksomheten. Styret har også det overordnede ansvaret for driften innenfor de rammene som er trukket opp av de politiske myndigheter med hensyn til formål, innhold og former for virksomhetsutøvelse innenfor de ressursene som er stilt til disposisjon.

Styrets oppgaver er blant annet å godkjenne virksomhetsplan og budsjett, legge frem årsrapport og årsregnskap og sørge for at ordningens ressurser forvaltes på en forsvarlig måte.

I styreinstruksen er det også bestemmelser om styrets forhold til departementet og virksomhetens daglige leder.

OPPGAVER OG RAMMEVERK

Pensjonstrygden for sjømenn er en egen lovbestemt pensjonsordning som ble vedtatt 3.12.1948, og som hører administrativt inn under Arbeids- og sosialdepartementet (ASD).

Administrasjonen av ordningen er lokalisert i Oslo, og har som hovedoppgave å innkreve premie, ivareta og forvalte opptjente rettigheter, utbetale sjømannspensjon til alle berettigede til rett tid, informere og veilede rederier og sjømenn samt forvalte ordningens fondsmidler på en betryggende og god måte.

ÅRETS RESULTATER

Samlede inntekter i 2016 utgjorde 1050 mill. kroner, mot 1155 mill. kroner foregående år. Reduksjon i inntekter er en direkte konsekvens av nedgangen i antall yrkesaktive medlemmer innenfor offshoresektoren. Garantitilskuddet er ikke lenger effektivt, som følge av at ordningen har gått med overskudd siden 2014. Ordningen

får nå kun ett fast tilskudd fra staten, som skal dekke krigsfartstillegget, samt et varig fast tillegg på 8 mill. kroner. Tilskuddet fra staten er derfor nedadgående og utgjorde i 2016 62 mill. kroner, mot 71 mill. kroner året før. Det er usikkerhet knyttet til fremtidige inntekter grunnet nedgang i offshoresektoren, og knyttet til om reguleringsfondet er av tilstrekkelig størrelse til å kunne dekke eventuelle fremtidige underskudd.

Totale kostnader for 2016 utgjorde 1049 mill. kroner. Dette er en nedgang på 45 mill. kroner sammenlignet med 2015 (1094), som i hovedsak kan forklares med redusert antall løpende pensjoner.

Inntekter fra finansielle investeringer var 5,6 mill. kroner i 2016, og disse har økt betydelig sammenliknet med året før (0,7 mill. kroner). Dette skyldes høyere avkastning på verdipapirporteføljen.





Markedsverdien på verdipapirporteføljen var 85,1 mill. kroner per 31.12.2016. Verdien inkluderer en urealisert avkastning på 1,3 mill. kroner. Årsresultatet for 2016 ble på 1,3 mill. kroner.

RISIKOSTYRING OG INTERNKONTROLL

PTS jobber kontinuerlig med å forbedre rutiner og kontroller knyttet til kjerneprosessene, henholdsvis premieberegning og -innkreving, behandling av pensjonssøknader og utbetaling av pensjoner. Målet med arbeidet er å tilfredsstille kravene i økonomiregelverket, og å ha en oppdatert oversikt over virksomhetens risiko-områder til enhver tid. Hvert år gjennomgår ledergruppen det overordnede risikobildet, og dette dokumenteres i en risikomatrix. Risikomatrixen dekker alle strategiske mål, systemer, prosesser og regelverk. De viktigste risikoene i 2016 var knyttet til 1) reguleringsfondets størrelse sett opp mot nedgangen i sysselsettingen i offshoresektoren, og derav en eventuell utløsning av statsgarantien, og til 2) IKT-sikkerhet.

De viktigste tiltakene som er utført i 2016 for å sikre betryggende IKT-sikkerhet, er blant annet utbedringer på infrastrukturen. Den fysiske delen av infrastrukturen anses å være i såpass god stand at det ikke er kritisk med ytterligere utbedring i 2017. Videre er det utarbeidet et styringssystem for informasjonssikkerhet som er i tråd med nasjonal handlingsplan for informasjonssikkerhet.

Virksomhetens overordnede risikostyring og internkontroll er forelagt styret.

SIKKERHET OG BEREDSKAP

PTS har som mål å ha et godt og forebyggende beredskapsarbeid for å styrke evnen og kapasiteten til å håndtere kritiske situasjoner. Det gjennomføres årlige sikkerhetsvurderinger.

I 2016 har PTS revidert scenarioer og kritiske situasjoner som kan berøre virksomheten. Det er utarbeidet tiltakskort med hendelses-håndteringsrutiner knyttet til dem, samt gjort en risiko- og sårbarhetsanalyse av disse. Scenarioene med tiltak er gjennomgått med alle ansatte og følges opp gjennom den ordinære virksomhetsstyringen. Det er øvet på relevante beredskaps-hendelser og gjennomført aktiviteter for å øke bevisstheten og kunnskapen om sikkerhet.

Siden PTS er en IKT-intensiv virksomhet, er det satt i gang tiltak, som blant annet Nasjonal sikkerhetsmyndighets anbefalte tiltak mot IKT-angrep som berører både infrastruktur, programvare og brukerbevissthet. Målet med dette er å opprettholde sikker IKT-drift. PTS har utført tiltak for å øke den digitale beredskapen, ved å utarbeide hendeshåndteringsdokumenter for håndtering av IKT-relaterte kriser. Disse dokumentene er vedlegg til beredskapsplanen.

Når det gjelder saker i 2016, har styret lagt særlig vekt på usikkerheten i offshorebransjen, samt oppfølging av fondsforvaltningen.

PTS lagrer nå daglig «snapshots» av data på eksternt lagringssted som skal benyttes i en eventuell katastrofesituasjon i et opplegg for såkalt disaster-recovery. Dette skal sikre videre drift hvis systemene ikke skulle være tilgjengelige. Det er også inngått en beredskapsavtale med et selskap i Norge som er spesialisert på informasjons- og cybersikkerhet.

STYRETS ARBEID OG SAMMENSETNING

Styret har hatt fire møter i 2016. I tillegg har styrets leder deltatt i de faste etatsstyringsmøtene med Arbeids- og sosialdepartementet. Når det gjelder saker i 2016, har styret lagt særlig vekt på usikkerheten i offshorebransjen, samt oppfølging av fondsforvaltningen. På hvert styremøte har rådgivere og analytikere fra Grieg Investor deltatt for å presentere situasjonen i markedet generelt samt for å forklare hvordan dette har hatt betydning for PTS' verdipapirportefølje.

På hvert styremøte behandles virksomhetens økonomistyring, ordningens økonomi, utviklingstrekk og måloppnåelse sett opp mot de kravene som virksomheten er underlagt

fra departementet. Både i 2015 og i 2016 har sensitivitetsanalysen vært en viktig del av økonomirapporteringen. Analysen viser hvor stor reduksjon av medlemsmassen ordningen kan tåle før statsgarantien utløses.

STYRET BEHANDLER ORDINÆRE FAGSAKER I HENHOLD TIL STYREINSTRUKSEN.

Styret vedtok i 2016 budsjett for 2017, herunder administrasjonsbudsjett og investeringer i forbindelse med prosjekt for nødvendige systemtilpasninger knyttet til ny lov.

ORGANISASJON

Etter å ha gjennomført en betydelig endringsprosess og nedbemanning de siste årene har 2016 vært et år hvor det er lagt vekt på å styrke organisasjonen.

PTS skal være en lærende og utviklende organisasjon med motiverte og endringsdyktige ledere og medarbeidere som bidrar til forbedring og måloppnåelse. Måltallet for sykefravær er 4,5 prosent. I virksomhetens personal- og lønnspolitikk legges det vekt på likestilling og på å oppnå en god balanse mellom kvinner og menn.

Ved utgangen av 2016 hadde PTS 25 ansatte, med gjennomsnittsalder på 49 år.

I 2016 har PTS hatt en betydelig nedgang i sykefraværet, fra 8,7 prosent i 2015 til 4,5 prosent. Sykefraværet følges opp tett, og i 2016 har det vært jobbet aktivt med forebyggende tiltak.

Ved årsskiftet utgjorde andelen kvinner 64 prosent, mot 67 prosent i 2015. I ledergruppen er 50 prosent kvinner. Det er ikke avdekket forskjeller i menns og kvinners lønn på noen områder i virksomheten, og kvinner er godt representert ved deltakelse i prosjekter, faggrupper, opplæringstiltak o.l.

Det utarbeides årlig planer for kompetansetiltak. I 2016 er det lagt vekt på å styrke IKT-kompetanse og å utvikle medarbeiderne og organisasjonen. Høsten 2015 påbegynte PTS en større organisasjonsutviklingsprosess for å gi virksomheten et løft og fornyet kraft etter gjennomført endringsprosess. Dette har vært med på å videreutvikle felles kultur og verdiforståelse. Organisasjonsutviklingsprosessen ble avsluttet i 1. kvartal 2016, og har vært fulgt opp i etterkant med interne samlinger.

Medarbeiderundersøkelsen for 2016 var planlagt gjennomført i 4. kvartal. Tidspunktet falt imidlertid sammen med de lokale lønnsforhandlingene, og undersøkelsen er derfor forskjøvet til 1. kvartal 2017.

Det har ikke forekommet noen arbeidsulykker i løpet av året.

UTVIKLING AV VIRKSOMHETEN

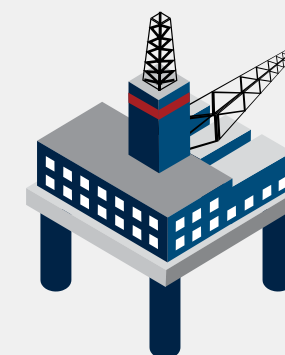
Gjennom moderniseringen av virksomheten har PTS lagt til rette for å kunne implementere og administrere den fremtidige pensjonsordningen på en effektiv og kvalitativ god måte.

I 2016 har det blitt lagt ned mye arbeid i å få medlemmene til å bruke selvbetjeningsløsningen. Resultatet er at ved utgangen av året behandles i overkant av 70 % av søknadene automatisk.

PÅVIRKNING YTRE MILJØ

PTS har systemer for å skille oppsamling av avfallstypene papir, restavfall, glass/ metall, plast, samt lysrør, batterier og toner til kopimaskin. Energiforbruket til PTS begrenses ved at alle lys slukkes når lokalene forlates om kvelden, og ved at varmen settes ned i helgen.

Antall reiser ligger på et minimum og begrenser seg hovedsakelig til de turer som er nødvendige





for PTS' informasjonsvirksomhet. Det anslås å dreie seg om 5–10 turer i løpet av et gjennomsnittsår.

Pensjonstrygden velger fyrtårnsertifiserte produkter og andre miljøvennlige alternativer så langt det er mulig. PTS begrenser også utskrift på papir. Et eksempel på dette er at saker til styremøtene kun sendes elektronisk.

TRYGDENS FOND

Pensjonstrygdens grunnfond og reguleringsfond forvaltes av styret etter sjømannspensjonslovens § 14 og etter reglement fastsatt sist ved kgl.res. av 3.11.1995, godkjent ved Stortingets vedtak av 12.12.1995.

Per 31.12.2016 var reguleringsfondet på 100,7 mill. kroner, hvorav 85,1 mill. kroner er plassert i verdipapirfond. Fondene og fondenes størrelse er valgt slik at det oppfyller rammene i

fondsreglementet og den styrevedtatte fondsforvaltningsstrategien. Kapitalforvaltningen ledes av en investeringskomite i PTS, på mandat fra styret. Investeringskomiteen ledes av direktøren i PTS. PTS bruker ekstern forvaltning og får bistand fra eksterne konsulenter fra Grieg Investor til å velge ut forvalterne og overvåke disse løpende. Grieg Investor utfører også rapporteringen.

Grunnfondet ble overført til ordningen fra Nortraship-oppgjøret, og utgjør fast et beløp på 186 mill. kroner. Det kan ikke nyttes til å dekke pensjonstrygdens løpende utgifter. Grunnfondet har siden april 2002 stått på rentebærende konto i Norges Bank som kontolån til statskassen, i samsvar med styrets vedtak i møte 27.2.2002. I samsvar med ny strategi for fondsforvaltning vedtok styret i møte 3.11.2012 å reversere plasseringen av grunnfondet som kontolån i Norges Bank. Saken er tatt opp med Arbeids- og sosialdepartementet.

FRAMSKRIVNING AV PENSJONSTRYGDENS INNTEKTER OG UTGIFTER

Økonomien i Pensjonstrygden for sjømenn er basert på et utligningsprinsipp, noe som innebærer at årets utgifter dekkes av årets inntekter. Pensjonstrygden har således ikke

kapitaldekning for sitt ansvar beregnet etter vanlige forsikringstekniske prinsipper. Pensjonstrygden er garantert av staten.

For å få et best mulig bilde av pensjonstrygdens fremtidige økonomi, herunder av statens garantiansvar, er det gjort beregninger av ordningens fremtidige forpliktelser og premieinntekter. Ordningens forpliktelser er beregnet til å utgjøre mellom 16–18 milliarder kroner.

For å få med seg de siste års oljeprisutvikling og hvordan dette har påvirket antall aktive medlemmer i ordningen, har Oslo Economics justert prognosemodellen med bakgrunn i ny tilgang på data. Prognosemodellen baserer seg på de ulike makroøkonomiske parameterne som påvirker ordningens inntekter (oljepris, arbeidsledighet, BNP, trend, sesongvariasjoner, lønnsvekst og G-regulering). Anslag for pensjonsutbetalinger er beregnet av aktuarfirmaet Lillevold & Partners AS.

Det ordinære tilskuddet til krigsfartstillegget med mer er beregnet å utgjøre 55 mill. kroner i 2017, og vil reduseres med ca. 10 mill. kroner hvert år. Faktisk tilskudd for 2016 utgjorde 62 mill. kroner, som er det samme som opprinnelig tilført tilskudd.

Pensjonsutgiftene har de siste 10 årene vist en synkende tendens. Den viktigste årsaken er at avgangsklassene er større enn tilgangsklassene.

Ordningen gikk med overskudd i 2016, i likhet med i 2015. For 2017 budsjetteres det med regnskapsmessig underskudd, men ikke større enn at underskuddet dekkes gjennom reguleringsfondet. Prognosene for 2017 er svært usikre grunnet usikkerheten i offshorebransjen, som har den største delen av ordningens aktive medlemmer.

Det er også en usikkerhet knyttet til den langsiktige tilpasningen til pensjonsreformen. Oppfølging av sjømannspensjonsutvalgets arbeid kan innvirke sterkt på pensjonstrygdens regelverk og økonomi.

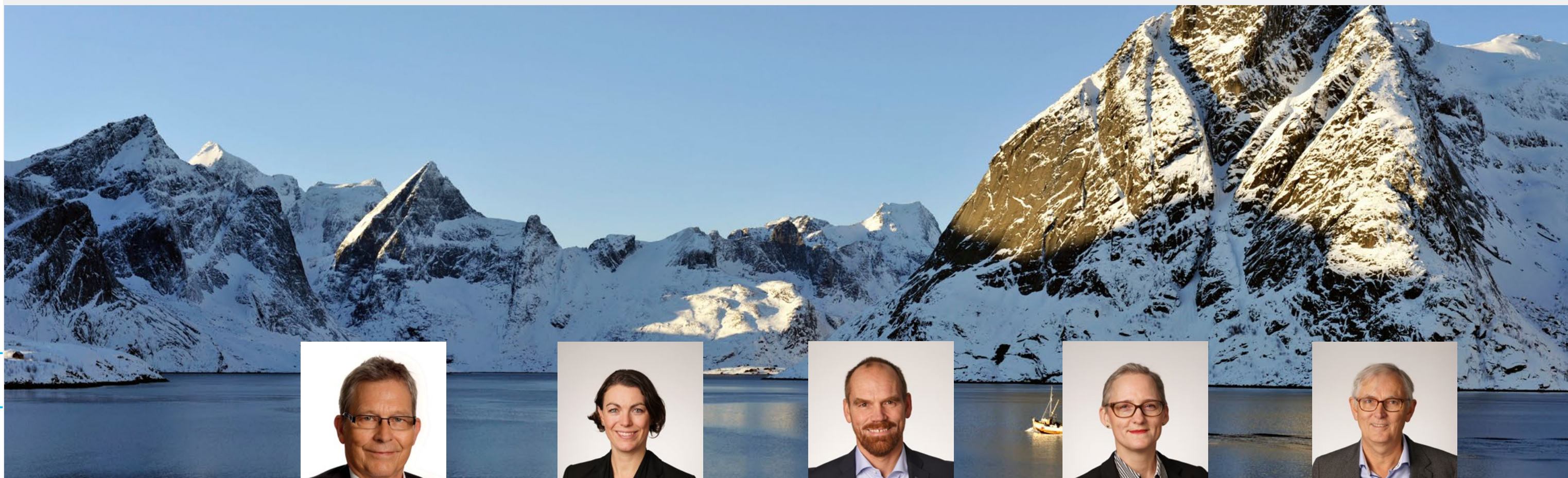
FORTSATT DRIFT

Etter styrets oppfatning gir det fremlagte resultatregnskap og balanse med tilhørende noter en riktig oversikt over PTS' økonomiske utvikling og finansielle stilling. Pensjonsordningen er statsgarantert, og årsregnskapet er avlagt under forutsetning om fortsatt drift.

DISPONERING AV ÅRETS RESULTAT

Årets resultat på 1,3 mill. kroner er avsatt til reguleringsfondet i henhold til sjømannspensjonslovens § 14.





FINN MELBØ
styrets leder

Direktør i Statens pensjonskasse siden 2008

Utdannet cand.polit.og cand. paed. ved Universitetet i Oslo. Melbø har lang erfaring som leder i både kommunal og statlig sektor. Fra 1993 til 2002 var han avdelingsdirektør i Arbeids- og administrasjonsdepartementet. I 2003 ble han ekspedisjonssjef i arbeidsgiverpolitisk avdeling i Fornyings- og administrasjonsdepartementet, der han arbeidet til 2008.



MARI KIMSÅS-OTTERBECH
styremedlem

Advokat i Norges Rederiforbund

Utdannet cand.jur med sjørett som spesialfag. Representerer rederienes organisasjoner.



TOR KRISTOFFERSEN
styremedlem

Regionleder for Fjord1, representerer NHO Sjøfart

Utdannet ved Sjøkrigsskolen, operativ samfunnsfaglig linje. Representerer rederienes organisasjoner.



HELLEN SOLHAUG
styremedlem

Saksbehandler i Norsk Sjømannsforbund

Spesialområdene pensjon, skatt og personskadeerstatning. Utdannet cand. mag. Fra Universitetet i Oslo og Norges kommunalhøgskole. Representerer arbeidstakernes organisasjoner.



RUNE LARSEN RØINE
styremedlem

Avdelingsleder for forhandling, Norsk Sjøoffisersforbund

Spesialområde ledelse, arbeidsliv, tariff og forhandling. Juridisk utdanning fra Universitetet i Bergen. Representerer arbeidstakernes organisasjoner.



5. VURDERING AV FRAMTIDSUTSIKTER

Den økonomiske utviklingen for Pensjonstrygden for sjømenn avhenger av flere faktorer. Det gjelder eksempelvis konjunktursvingninger, strukturelle forhold, endringer i rammebetingelser for næringen eller politiske beslutninger om ordningens omfang eller innhold.

Grunnet den store andelen aktive medlemmer i offshoresektoren er ordningen sensitiv for endringer i sysselsettingen i denne sektoren. Aktiv medlemsmasse i ordningen er redusert markant de siste årene som følge av utviklingen i oljebransjen. Nedgangen gjelder hovedsakelig innen flyttbare innretninger og «annen offshore relatert virksomhet» hvor aktive medlemmer er redusert med henholdsvis 27 % og 21 % siden toppen to år tidligere (august 2014).

Det er fortsatt usikkerhet knyttet til utviklingen i sysselsettingen i offshoresektoren. PTS foretar sensitivetsanalyser jevnlig for å se hvilken påvirkning endringer i antall aktive medlemmer

kan få for ordningens økonomi. Prognosene viser at nedgangen i aktive medlemmer vil fortsette 2017 for deretter å stabilisere seg. Dette medfører i så fall et lite underskudd i 2017, som vil bli dekket av bufferkapitalen i PTS' reguleringsfond.

Eventuelle endringer i regelverket som for eksempel utflagging fra NOR til NIS kan føre til ytterligere nedgang i aktiv medlemsmasse.

Antall pensjoner per 31.12.2016 var 8 311. Det forventes en videre nedgang i antall pensjonister årene fremover, spesielt gjelder dette pensjonister over 67 år og enkepensjonister.

Reguleringsfondet totalt kan tåle en nedgang på 31 % antall aktive medlemmer i offshoresektoren i løpet av 2017, sammenliknet med årsslutt 2016.

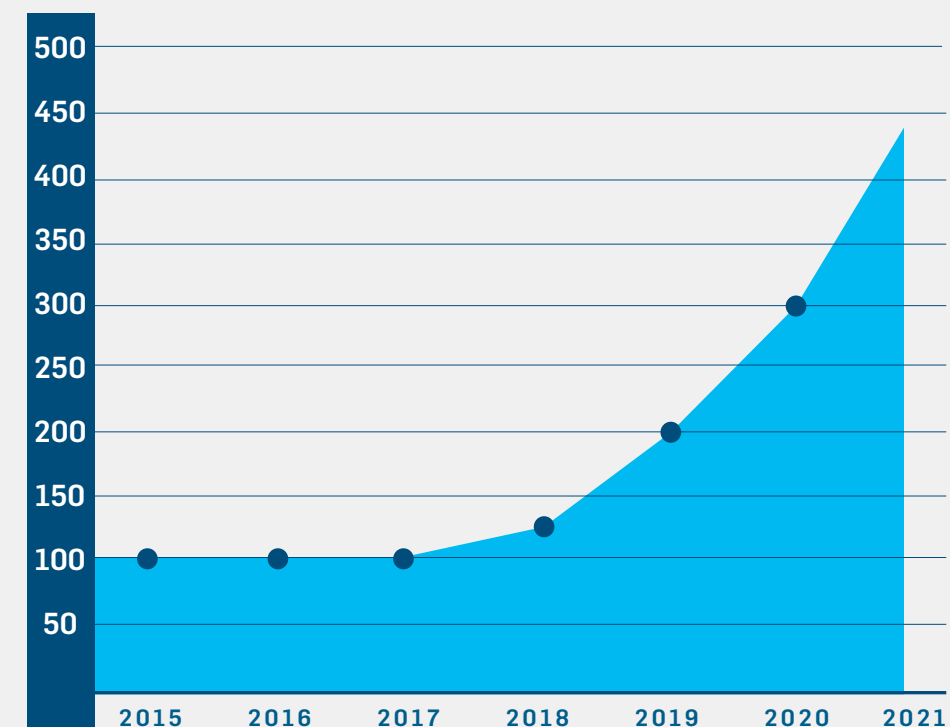
TILPASNINGER TIL PENSJONSREFORMEN

I desember 2014 la Sjømannspensjonsutvalget frem forslag til ny pensjonsordning for arbeidstakere til sjøs.

Dato for når lovendringen vil tre i kraft er fremdeles ikke klart, men vi anslår at den tidligst vil kunne gjelde fra 1.1.2019. Ved implementering av ny lov må premieprosessen være ferdig utviklet. Pensjonsprosessen trenger ikke være ferdig ved implementering, fordi første pensjonsutbetaling på ny ordning vil utbetales tidligst etter 3 år.

Det ble i 2016 utarbeidet kostnadsanslag både med hensyn til behovet for interne ressurser og eksterne ressurser for gjennomføring av pensjonsreformen. Det er gjennomført

Reguleringsfond per 31.12. (millioner kroner)



flere arbeidsmøter der målet har vært å skape felles forståelse for innholdet i NOU'en og implikasjonene av denne.

PTS er i gang med å kartlegge hvilke systemtilpasninger og tekniske oppgraderinger som må på plass for å kunne administrere ny ordning. I første del av 2017 er det planlagt å gjennomføre forbedringer og feilrettinger i eksisterende funksjonalitet. Vi forventer at Stortinget vil bli forelagt forslag til vedtak i løpet av året. En eventuelt utsettelse av dette vil føre til senere oppstart av prosjektet.

5.2 ARBEIDSGIVERPORTALEN

– DE NYE PTS-PORTALENE FUNGERER MEGET BRA

Terje Seljestokken er en erfaren bruker av arbeidsgiverportalen til PTS, og har vært med på reisen til det som er dagens versjon. Nå går innrapporteringen og korreksjoner i etterkant sømløst og raskt. Og sjøfolkene i Fjord1 er flinke til å følge med på medlemsportalen; de melder raskt tilbake dersom de er uenig i hva som er innrapportert.

Terje Seljestokken er HR-leder i Fjord1, og han har hovedansvar for alt som har med lønninger, tariffen og pensjoner i rederiet å gjøre.

– Dermed er du kanskje den personen i Fjord1 som bruker arbeidsgiverportalen til PTS flittigst?

– Ja, det stemmer. Jeg har brukt den siden jeg begynte å jobbe med lønn og pensjon her for fire år siden, og jeg var lenge den eneste i rederiet som brukte portalen. Nå har jeg imidlertid begynt å lære opp andre i rederiet til å bruke den, også.

SØMLØS RAPPORTERING OG ENKELT Å GJØRE KORREKSJONER

– Dagens versjon av portalen fungerer virkelig bra, smiler Seljestokken. – Fra vårt lønssystem har vi nå sømløs rapportering inn til PTS. Det er veldig greit at vi enkelt kan sende inn filen med lønnsoppgavene og etterpå justere den inne i portalen. Ønsker vi å korrigere en tidligere innsendt oppgave, logger vi oss bare inn, finner frem båten og gjør de nødvendige rettelser. Så oppdaterer systemet dette og sender en EHF (elektronisk handelsfaktura) direkte inn i systemet vårt. Vanligvis tar det bare én

dag fra jeg har levert eller gjort endringer på en oppgave, til vi mottar fakturaen og den dukker opp på PC-skjermen min.

– Er det andre fordeler med de nye PTS-portalene?

– Ja. Det største plusset synes jeg er at nå kan våre 1243 seilende selv logge seg inn på medlemsportalen og undersøke hvor mange døgn de har fått innrapportert. Det gir dem mulighet til selv å følge med på at vi har rapportert inn riktig fartstid. Selvsagt kjører vi også interne kontroller på dette i rederiet, men jeg synes det er bra at de som faktisk skal bli mottakere av pensjonen, nå har anledning til å følge direkte med på hva som innrapporteres.

PENSJONSINNBETALINGENE BLIR NÅ MER KORREKT BEHANDLET I FJORD1

Seljestokken forteller at etter at de seilende fikk medlemsportalen hos PTS, får Fjord1 flere meldinger om feilrapporteringer.



Terje Seljestokken fra Fjord1

– Det virker også som at pensjonskalkulatoren blir flittig brukt av sjøfolkene våre som nærmer seg pensjonsalderen, legger han til.

– Dette er et pluss både for oss og for dem, hevder han. – For oss betyr det at pensjonsinnbetalingene blir mer korrekt behandlet i økonomisystemet vårt, og for sjøfolkene er det en fordel at de til enhver tid kan holde seg oppdatert på at de får innrapportert riktig antall døgn til PTS.

– Er sjøfolkene deres mye inne på medlemsportalen og sjekker?

– Det er mitt klare inntrykk, ja. Stort sett får jeg henvendelser hver gang vi har sendt inn nye rapporter til PTS. Så det er tydelig at mange av folkene våre er inne på portalen.

– Det virker også som at pensjonskalkulatoren blir flittig brukt av sjøfolkene våre som nærmer seg pensjonsalderen, legger han til. – For nå får jeg sjelden spørsmål om hvor mye de vil få i pensjon. Dette går de tydeligvis inn på portalen og sjekker selv.

– Har de nye PTS-portalene spart dere for arbeid på noen måte?

– Tja, Seljestokken trekker litt på det. – Som sagt sparer vi mye tid på registreringen inn til PTS, sammenlignet med tidligere. Det er veldig lite etterbehandling med dette. Ved siste innrapportering var vi bare en time eller to inne på portalen, og da vi hadde levert inn alle båtene våre. Så den delen går virkelig greit.

Men til gjengjeld har vi fått noe ekstraarbeid etter at dataene ble gjort tilgjengelig for sjøfolkene våre, siden de nå følger bedre med og sier raskt ifra hvis de er uenig i det vi har innrapportert.

– Men i tillegg sparer vi tid på dem som selvpenjoneres seg på PTS-portalene, tilføyer han tankefullt. – Så skal vi oppsummere det hele, går nok tidsforbruket mellom før og nå cirka opp i opp.

– Er det noe i systemet til PTS som du mener kunne være bedre?

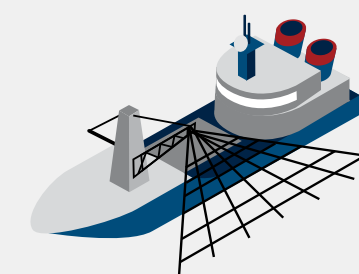
– Jeg skulle ønske at det var mulig å endre fartstidsgivende dager for våre medlemmer i arbeidsgiverportalen på tvers av båtene, sier Seljestokken. – Mange av sjøfolkene våre jobber nemlig på flere av fergene våre i løpet av en innrapporteringsperiode, og da hadde det vært fint å kunne gjøre korrigeringer direkte på den ansatte, istedenfor å måtte lete opp i portalen hvilke båter han har vært knyttet til, for så å måtte gå inn på hver enkelt båt og gjøre korrigeringer der. Jo, det er nok det jeg savner mest i den nye portalen.

– Dessuten føler jeg at portalen av og til jobber litt sakte, legger han til. – At den kan være litt treig i vendingen. Jeg opplever at det kan ta litt tid fra jeg har trykket på en knapp, og til det nye vinduet kommer opp. Så det hadde ikke skadet om den hadde vært litt raskere ...

PTS-PORTALEN ER HELT UTMERKET

– Men dette er egentlig bare flisespikkeri. Det viktigste er jo at portalen er stabil, og at alt fungerer slik det skal. Og det gjør det virkelig her. I det store og hele fungerer PTS-portalene absolutt helt utmerket, avslutter Terje Seljestokken.

Vi i PTS ønsker at portalene våre skal være enkle, lettvinne og logiske å anvende for brukerne. Derfor tar vi gjerne imot forslag til forbedringer og endringer. Og har du spørsmål, så ta gjerne kontakt med oss!



6. ÅRSREGNSKAP

PTS leverer et samlet årsregnskap for Forvalter og Ordning. Forvalter er det administrative apparatet som forvalter og administrerer ordningen. Ordningen omfatter rettigheter som er opparbeidet av trygdens medlemmer, samt grunnfond og reguleringsfond. Regnskapet til PTS er ikke en del av statsregnskapet. Årsregnskapet vedtas av styret i PTS.

RESULTATDISPONERING

Årets resultat på 1,3 mill. kroner er avsatt til reguleringsfondet i henhold til sjømannspensjonslovens § 14.

Endring i regnskapsprinsipper og oppstilling

I henhold til instruks som er fastsatt av Arbeids- og sosialdepartementet (ASD), avlegger PTS regnskapet for 2016 i samsvar med regnskapsloven og god regnskapsskikk for øvrige foretak med unntak som er spesifisert i note 1. Regnskapsoppstillingen tar utgangspunkt i årsregnskapsforskriften for pensjonsforetak tilpasset PTS' virksomhet.

VURDERING

Årsregnskapet gir et dekkende bilde av virksomhetens disponible bevilgninger og av regnskapsførte utgifter, inntekter, eiendeler og gjeld.

En samlet presentasjon av årsregnskapet er lagt frem som en del av styrets beretning (kapittel 4.1).

I henhold til lov om Riksrevisjonen av 7. mai 2004 og sjømannspensjonslovens § 19 revideres Pensjonstrygden for sjømenns regnskap av Riksrevisjonen. Revisjonsberetningen er offentlig tilgjengelig i mai 2017.

Styret godkjenner styrets beretning (kapittel 4.1) og årsregnskap (kapittel 6) på styremøte 6. april 2017. Det tas derfor forbehold om endringer.



6.2 RESULTATREGNSKAP FOR 2016

	Noter	2016	2015
Pensjonspremie fra arbeidstakere	13	336 143 164	353 365 939
Pensjonspremie fra rederier	13	642 876 390	723 491 411
Sum premieinntekter		979 019 554	1 076 857 350
Tilskudd fra staten	14	62 000 000	71 000 000
Utsatt inntekt investeringstilskudd	3	2 950 456	4 914 538
Sum andre driftsinntekter		64 950 456	75 914 538
Renteinntekt, utbytte og påløpt avkastning på finansielle eiendeler	6	3 088 875	2 222 756
Verdiendringer på investeringer	6	2 395 791	-1 133 804
Realisert gevinst og tap på investeringer	6	87 373	-403 632
Sum netto inntekter fra finansielle investeringer		5 572 039	685 320
Pensjonsutbetalinger	15	1 013 217 073	1 049 691 460
Sum pensjonsutbetalinger		1 013 217 073	1 049 691 460
Resultat av pensjonsvirksomheten		36 324 977	103 765 748
Lønnskostnader	16,12	21 009 049	23 032 462
Avskrivninger	2,3	5 160 297	4 914 538
Andre driftskostnader	17	9 788 190	16 384 539
Sum driftskostnader		35 957 536	44 331 539
Renteinntekt	18	2 058 231	2 576 383
Andre finansinntekter	18	273	40 558
Rentekostnader	18	0	0
Andre finanskostnader	18	1 169 747	1 484 400
Netto finansposter		888 757	1 132 542
ÅRSRESULTAT	8	1 256 198	60 566 750
OVERFØRINGER			
Overført til reguleringsfondet		1 256 198	60 566 750



Finn Melbø

Finn Melbø
leder

Kristine Godal Mohr

Kristine Godal Mohr

Tor Kristoffersen

Tor Kristoffersen

6.3 BALANSE

EIENDELER	Noter	2016	2015
Immaterielle eiendeler	2	16 946 895	19 924 324
Sum immaterielle eiendeler		16 946 895	19 924 324
Driftsløsøre, inventar, verktøy, kontormaskiner o.l.	3	2 622 635	1 415 868
Sum varige driftsmidler		2 622 635	1 415 868
SUM ANLEGGSMIDLER		19 569 530	21 340 192
Kundefordringer	4	1 525 976	5 708 225
Andre kortsiktige fordringer	5	207 424	424 869
Sum fordringer		1 733 401	6 133 094
Investeringer i finansielle instrumenter	6	85 147 557	85 684 504
Sum investeringer		85 147 557	85 684 504
Bankinnskudd, kontanter o.l.	7	220 999 233	216 220 637
SUM OMLØPSMIDLER		307 880 190	308 038 235
SUM EIENDELER		327 449 720	329 378 427
EGENKAPITAL OG GJELD	Note	2016	2015
Grunnfond	8	186 000 000	186 000 000
Reguleringsfond	8	100 802 645	99 546 447
SUM EGENKAPITAL		286 802 645	285 546 447
Ikke inntektsført bevilgning knyttet til investeringer	3	0	2 950 456
Sum langsiktig gjeld		0	2 950 456
Mellomregnskap ASD	9	10 244 227	10 244 227
Leverandørgjeld	10	521 970	400 416
Skyldige offentlige avgifter	11	27 906 862	27 976 026
Annen kortsiktig gjeld	10	1 974 015	2 289 159
Sum kortsiktig gjeld		40 647 074	40 881 523
SUM GJELD		40 647 074	43 831 979
SUM EGENKAPITAL OG GJELD		327 449 720	329 378 427

Hellen Solhaug

Hellen Solhaug

Anders Hansson

Anders Hansson



6.4 KONTANTSTRØM

	2016	2015
KONTANTSTRØMMER FRA OPERASJONELLE AKTIVITETER		
Innbetaling av premier	984 080 099	1 069 316 207
Innbetaling av statstilskudd	62 000 000	71 000 000
Utbetalinger til medlemmer av pensjonstrygden	-1 013 001 561	-1 051 980 177
Innbetalinger av renter	2 054 176	2 616 942
Utbetalinger av renter	-1 165 419	-1 484 400
Utbetalinger vedrørende driften (lønn, driftskostnader etc.)	-31 908 051	-35 516 629
Netto kontantstrøm fra operasjonelle aktiviteter	2 059 244	53 951 943
KONTANTSTRØMMER FRA KAPITALFORVALTNING		
Innbetalinger ved salg av verdipapirer for kortsiktige handelsformål (trading)	93 608 989	70 000 491
Utbetalinger ved kjøp av verdipapirer for kortsiktige handelsformål (trading)	-87 500 000	-155 000 000
Netto kontantstrømmer fra kapitalforvaltning	6 108 989	-84 999 509
KONTANTSTRØMMER FRA INVESTERING AV DRIFTSMIDLER		
Utbetalinger ved kjøp av varige driftsmidler	-1 865 771	-843 419
Utbetaling ved kjøp av immaterielle eiendeler	-1 523 864	-2 577 603
Netto kontantstrøm fra investering av driftsmidler	-3 389 635	-3 421 022
Netto kontantstrøm for perioden	4 778 599	-34 468 588
Kontanter og kontantekvivalenter ved periodens begynnelse	216 220 637	
KONTANTER OG KONTANTEKVIVALENTER VED PERIODENS SLUTT		
	220 999 235	216 220 637
Avstemming		
Resultat før skattekostnad	1 256 198	60 566 750
Avskrivninger	5 160 297	4 914 538
Utsatt inntekt investeringstilskudd	-2 950 456	-4 914 538
Endring i kundefordringer	3 921 884	-3 469 763
Endring i vareleverandørgjeld	121 554	-1 180 064
Endring i andre tidsavgrensingsposter	121 806	-1 279 987
Poster klassifisert som investerings- eller finansieringsaktiviteter	-5 483 920	-1 087 864
Netto kontantstrøm fra operasjonelle aktiviteter	2 059 244	53 951 941

6.5 NOTER

NOTE 1 "REGNSKAPSPRINSIPPER"

Pensjonstrygden for sjømenn (PTS) er en pliktig tjenstepensjonsordning, med hovedformål å yte sjømannspensjon fra pensjonsalderen for sjømenn, 60 år, og frem til den ordinære pensjonsalder i folketrygden, 67 år. PTS er regulert i egen lov; «Lov om pensjonstrygd for sjømenn» av 3. desember 1948. Regnskapet til PTS er ikke en del av statsregnskapet og årsregnskapet vedtas av styret i PTS.

Årsregnskapet består av resultatregnskap, balanse, kontantstrøm og noter til regnskapet. Regnskapsoppstillingen har tatt utgangspunkt i årsregnskapsforskriften for pensjonsforetak (forskrift av 20. desember 2011 nr. 1457) og er tilpasset PTS' virksomhet.

I henhold til instruks fastsatt av Arbeids- og Sosialdepartementet (ASD) skal årsregnskapet avlegges i samsvar med regnskapsloven og god regnskapsskikk. Ved avvik fra regnskapsloven og god regnskapsskikk skal det redegjøres for avvikene i prinsippnoten til årsregnskapet.

PTS følger som hovedregel regnskapsloven og god regnskapsskikk med unntak av følgende resultatposter: pensjonspremie fra arbeidstakere

og rederier, samt de ansattes egen pensjonsordning.

Nedenfor er det redegjort for den regnskapsmessige behandlingen av de enkelte postene. For regnskapsposter som ikke følger regnskapsloven vil dette bli spesielt kommentert.

Alle tall er oppgitt i hele tusen kroner (TNOK) med mindre annet fremkommer av noteopplysningene.

PREMIEINNTEKT

PTS opparbeider inntekter primært gjennom premieinntekt fra arbeidstakere og rederier. Premieinntekter resultatføres til verdien av vederlaget på tidspunkt for innsendelse av avgiftsoppgaver. Herunder blir premien for 6. termin beregnet, fakturert og resultatført i januar i det påfølgende regnskapsåret.

PTS' praksis med inntektsføring av premieinntekten for 6. termin på faktureringstidspunktet er ikke i henhold til RL § 4-1 som legger til grunn at inntekt skal resultatføres når den er opptjent.

TILSKUDD FRA STATEN

PTS mottar bevilgninger fra ASD iht. Lov om pensjonstrygd for sjømenn. Bevilgningene fra ASD inntektsføres i den perioden de tildeles. Inntektsføringen skjer i samme periode som den tilhørende pensjonsutbetalingen.

UTSATT INNTEKT INVESTERINGSTILSKUDD

I perioder der ordningen går med underskudd mottas tilskudd fra ASD til å finansiere investeringene i ordningen. I perioder med overskudd vil staten ikke finansiere investeringene eller administrasjonen av ordningen. Investeringstilskudd behandles som utsatt inntektsføring og resultatføres som en korreksjonspost til avskrivningene av investeringene i takt med avskrivningsperioden.

Dette medfører at avskrivninger fra investeringer knyttet til investeringstilskudd får en netto resultateffekt lik null.

ØVRIGE INNTEKTER

Andre inntekter inntektsføres når de er opptjent. Renteinntekter knyttet til bankinnskudd resultatføres når de er opptjent.

PENSJONSUTBETALINGER I ORDNINGEN

Pensjonsutbetalingene i ordningen finansieres etter utligningsprinsippet ved at løpende inntekter av pensjonsavgift fra sjømenn og rederier skal dekke løpende utgifter til pensjoner og administrasjon. Staten finansierer spesielle pensjonsforpliktelser, hvorav krigsfartstillegget er det viktigste. Ordningen har ikke kapitaldekning for sine fremtidige forpliktelser, men er garantert av staten.

Det er lagt til grunn en forenklet regnskapsmessig tilnærming til pensjoner. Det er følgelig ikke gjort beregning eller avsetning for eventuell over-/underdekning i pensjonsordningen.

DRIFTSKOSTNADER

Kostnader som gjelder transaksjonsbaserte inntekter, regnskapsføres i samme periode som tilhørende inntekt. Kostnader som finansieres gjennom bevilgning, regnskapsføres i den periode aktivitetene som bevilgningen er forutsatt å finansiere, er utført.

Andre driftskostnader kostnadsføres når de påløper.

PENSJONER TIL EGNE ANSATTE

Selskapet har en ytelsesbasert pensjonsordning. PTS' ansatte er medlem av Statens Pensjonskasse (SPK) og pensjonsordningen er finansiert gjennom innbetalinger til SPK.

Selskapet har ikke et eget fond for pensjonsmidler i SPK, og pensjonsordningen i SPK er å anse som en ytelsesbasert flerforetaksplan. Når det ikke foreligger tilstrekkelig informasjon til å regnskapsføre en flerforetaksordning som en ytelsesbasert pensjonsordning, må selskapet regnskapsføre ordningen som om det var en innskuddsbasert pensjonsordning.

Av den grunn har PTS ingen pensjonsforpliktelse utover innskuddsbetalingen og periodens pensjonskostnad er lik innbetalt premie for perioden.

KLASSIFISERING AV BALANSEPOSTER

Eiendeler bestemt til varig eie eller bruk klassifiseres som anleggsmidler. Eiendeler som er tilknyttet varekretsløpet klassifiseres som omløpsmidler. Fordringer for øvrig klassifiseres som omløpsmidler hvis de skal tilbakebetales innen ett år. For gjeld legges analoge kriterier til grunn. Første års avdrag på langsiktige fordringer og langsiktig gjeld klassifiseres likevel ikke som omløpsmiddel og kortsiktig gjeld.

FORDRINGER

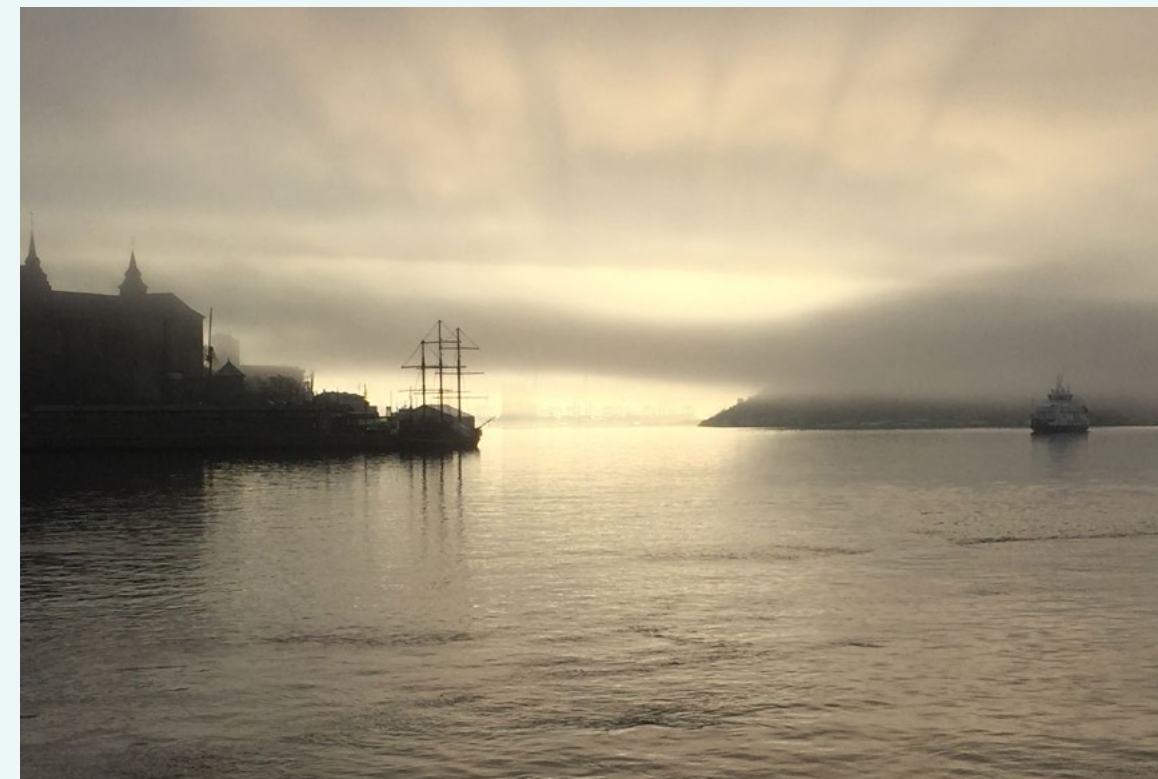
Kundefordringer føres i balansen etter fradrag for avsetning til forventede tap. Avsetning til tap er gjort på grunnlag av individuell vurdering av fordringene og en tilleggsavsetning som skal dekke øvrige påregnelige tap.

Andre fordringer, både omløpsfordringer og anleggfordringer, føres opp til det laveste av pålydende og virkelig verdi. Virkelig verdi er nåverdien av forventede framtidige innbetalinger. Det foretas likevel ikke neddiskontering når effekten av neddiskontering er uvesentlig for regnskapet. Avsetning til tap vurderes på samme måte som for kundefordringer.

INVESTERINGER I FINANSIELLE INSTRUMENTER (VERDIPAPIRFOND)

For investeringer i verdipapirfond brukes virkelig verdi *). Verdien i balansen tilsvarer markedsværdien av investeringene pr. 31.12. Mottatt utbytteandeler, og realiserte og urealiserte gevinster/ tap, resultatføres under «netto inntekter fra finansielle investeringer».

*) Virkelig verdi er det beløp en eiendel kan omsettes for eller en forpliktelse gjøres opp med i en transaksjon med armlengdes avstand mellom velinformerte og uavhengige parter.



Fra brygga i Oslo

For finansielle eiendeler som er notert på børs eller annen regulert markedsplass hvor det skjer regelmessig handel, settes virkelig verdi til siste omsetningskurs.

VARIGE DRIFTSMIDLER

Varige driftsmidler balanseføres og avskrives lineært til restverdi over driftsmidlenes forventede utnyttbare levetid. Ved endring i avskrivningsplan fordeles virkningen over gjenværende avskrivningstid ("knekkpunktmetoden").

Vedlikehold av driftsmidler kostnadsføres løpende som driftskostnader. Påkostninger og

forbedringer tillegges driftsmidlets kostpris og avskrives i takt med driftsmidlet. Skillet mellom vedlikehold og påkostning/forbedring regnes i forhold til driftsmidlets stand på anskaffelsestidspunktet. Leide (leasede) driftsmidler balanseføres som driftsmidler hvis leiekontrakten anses som finansiell.

IMMATERIELLE EIENDELER

Utgifter til utvikling balanseføres i den grad det kan identifiseres en fremtidig økonomisk fordel knyttet til utvikling av en identifiserbar immateriell eiendel og utgiftene kan måles pålitelig. I motsatt fall kostnadsføres slike utgifter

løpende. Balanseført utvikling avskrives lineært over økonomisk levetid.

SELVASSURANDØRPRINSIPP

Staten opererer som selvassurandør. Det er følgelig ikke inkludert poster i balanse eller resultatregnskap som søker å reflektere alternative netto forsikringskostnader eller forpliktelser.

GJELD

Gjeld, med unntak for enkelte avsetninger for forpliktelser, balanseføres til nominelt gjeldsbeløp.

REGULERINGSFOND

Overskudd i regnskapsåret legges til reguleringsfondet. Underskudd dekkes av reguleringsfondet. Hvis reguleringsfondet skulle bli negativt, så dekker statsgarantien (ref. §8 i Lov om pensjonstrygd for sjømenn) underdekningen.

VALUTA

Fordringer og gjeld i utenlandsk valuta er omregnet til NOK etter dagskursprinsippet. Transaksjoner i valuta omregnes til transaksjonsdagens kurs. Valutaeffekter presenteres som netto verdiendring valuta.

TRANSAKSJONER MELLOM NÆRSTÅENDE PARTER

Følgende institusjoner er definert som nærstående parter; Arbeids- og Sosialdepartementet (ASD). Det er kun transaksjoner knyttet

til statstilskudd etter Lov om pensjonstrygd for sjømenn mellom ASD og PTS.

SKATT

Med bakgrunn i en statlig tilknytningsform er PTS unntatt fra skatteplikt. Det bokføres derfor verken skattekostnad eller utsatte skatteforpliktelser.

KONTANTSTRØMOPPSTILLING

Kontantstrømoppstillingen utarbeides etter den direkte metoden. Kontanter og kontantekvivalenter omfatter kontanter, bankinnskudd and andre kortsiktige, likvide plasseringer som umiddelbart og med uvesentlig kursrisiko kan konverteres til kjente kontantbeløp og med gjenværende løpetid mindre enn tre måneder fra anskaffelsesdato.

ENDRINGER AV REGNSKAPSPRINSIPPER

Endringer av regnskapsprinsipper skal begrunnes. Virkning av endring av regnskapsprinsipp og korrigering av vesentlig feil i tidligere års regnskap skal føres direkte mot egenkapital. Det skal opplyses om virkningen av en slik prinsippendring i en egen note. Det samme gjelder vesentlige feil i tidligere årsregnskap og korrigering av slike feil, samt omklassifiseringer. Sammenligningstall og omarbeiding av disse skal forklares.

NOTE 2 IMMATERIELLE EIENDELER

Immaterielle eiendeler	Programvare
Anskaffelseskost 01.01.	30 828 335
Tilgang	1 523 864
Avgang	0
Anskaffelseskost 31.12.	32 352 199
Akkumulerte avskrivninger 31.12.	15 405 304
Balanseført verdi 31.12.	16 946 895
Årets avskrivninger	4 501 291
Forventet økonomisk levetid	7 år
Avskrivningsplan	Lineær

Avskrivningsplanen har hensynstatt antatt levetid for programvaren. Den egenutviklede programvaren inkluderer portalløsninger for rederier og sjømenn, saksbehandlersystem og dokumenthåndteringssystem. I tillegg inkluderer denne posten økonomisystem, arkivsystem mv.

NOTE 3 VARIGE DRIFTSMIDLER

Varige driftsmidler	Driftsløsøre
Anskaffelseskost 01.01.	5 061 434
Tilgang	1 865 771
Utrangerte driftsmidler	704 019
Anskaffelseskost 31.12.	6 223 186
Akkumulerte avskrivninger 31.12.	3 600 551
Balanseført verdi 31.12.	2 622 635
Årets avskrivninger	659 006
Forventet økonomisk levetid	3-5 år
Avskrivningsplan	Lineær

	2016	2015
Ordinære avskrivninger	5 160 297	4 914 538
Utsatt inntekt investeringstilskudd *)	-2 950 456	-4 914 538
Netto resultateffekt avskrivninger	2 209 841	0
Akkumulert tilgang per 31.12.	16 616 268	16 616 268
Akkumulerte avskrivninger per 31.12.	16 616 268	13 665 812
Ikke inntektsført bevilgning knyttet til investeringer	0	2 950 456

*) I perioder der ordningen går med underskudd, mottas tilskudd fra ASD til å finansiere investeringene i ordningen. I perioder med overskudd vil staten ikke finansiere investeringene eller administrasjonen av ordningen. Investeringstilskudd behandles som utsatt inntektsføring og resultatføres som en korreksjonspost til avskrivningene av investeringene i takt med avskrivningsperioden. Dette medfører at avskrivninger fra investeringer knyttet til investeringstilskudd får en netto resultateffekt lik null.

NOTE 4 KUNDEUTFORDRINGER

Kundefordringer	2016	2015
Kundefordringer til pålydende	3 625 976	10 308 225
Avsetning til tap på kundefordringer	-2 100 000	-4 600 000
Sum kundefordringer	1 525 976	5 708 225

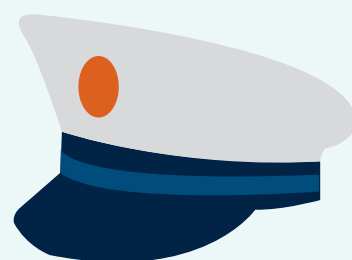
Det er foretatt en avsetning for tap på fordringer som er basert på fordringer som er forfalt med over 90 dager, da disse anses som usikre.

NOTE 5 ANDRE FORDRINGER

Kortsiktige fordringer	2016	2015
Forskudd pensjonsutbetalinger	15 650	0
Forskuddsbetalte ikke påløpte kostnader	191 774	416 761
Sum forskuddsbetalte kostnader	207 424	416 761

Trekk av pensjonsinnskudd	0	8 108
Sum diverse fordringer	0	8 108

Sum andre kortsiktige fordringer	207 424	424 869
---	----------------	----------------



NOTE 6 INVESTERINGER I FINANSIELLE INSTRUMENTER VURDERT TIL VIRKELIG VERDI

	Andeler	Anskaff. kost	Urealisert avkastning	Balanseført verdi	Virkelig verdi
Obligasjon Norge					
Alfred Berg Obligasjon	108 619	12 962 814	-92 143	12 870 671	12 870 671
Danske Invest Norsk Obligasjon Inst	11 382	12 233 167	-10 877	12 222 290	12 222 290
DNB Obligasjon (III)	1 049	10 647 859	5 484	10 653 343	10 653 343
Obligasjon Global					
KLP Obligasjon Global II	4 987	5 818 867	-96 802	5 722 065	5 722 065
Nordea Global Statsobligasjon	4 881	4 707 636	25 603	4 733 239	4 733 239
Payden Global Short Fund	46 224	4 899 958	4 428	4 904 386	4 904 386
Aksjefond Norge					
KLP AksjeNorge Indeks II	1 334	1 916 274	362 891	2 279 166	2 279 166
Danske Invest Norske Aksjer	505	2 284 534	502 290	2 786 825	2 786 825
Arctic Norwegian Equities Class D	1 241	1 845 257	426 082	2 271 339	2 271 339
Aksjefond Global					
KLP Aksje Verden Indeks	506	1 092 592	123 184	1 215 776	1 215 776
Pengemarked					
Holberg Likviditet	161 128	16 356 406	6 826	16 363 232	16 363 232
Storebrand Likviditet	910	9 120 485	5 020	9 125 505	9 125 505
Balanseført verdi 31.12.		83 885 849	1 261 986	85 147 835	85 147 835

Kreditrisiko i PTS' portefølje er definert som risiko for at utsteder av obligasjoner skal misligholde betaling av renter og hovedstol.

PTS ønsker en lav kreditrisiko i porteføljen, og har dermed valgt en relativt høy andel statsobligasjoner.

Likviditetsrisiko vil være risikoen for at PTS ikke får solgt seg ut av en gitt investering på et gitt tidspunkt. Porteføljen består av aksjefond, obligasjonsfond og pengemarkedsfond, som normalt har relativt høy likviditet.

Investeringsstrategien tillater en maks aksjeandel på 10 %. Markedsrisikoen og tapspotensialet er således lav.

PTS har et eget reglement for forvaltning av fondet, fastsatt ved kgl.res. av 3. november 1995.

	Realisert avkastning på investeringer	Påløpt avkastning (andelsrenter)	Utbytte på finansielle eiendeler	Renteinntekt av finansielle eiendeler
Obligasjon Norge				
Alfred Berg Obligasjon	-222 981	136 102	261 977	510
Danske Invest Norsk Obligasjon Inst	-183 710	270 594	347 685	
DNB Obligasjon (III)	-386 908	233 256	323 172	
Obligasjon Global				
KLP Obligasjon Global II	-164 899	412 835	295 028	
Nordea Global Statsobligasjon	302 336	180 197	106 295	
Payden Global Short Fund	-42			
Aksjefond Norge				
KLP AksjeNorge Indeks II	182 244			
Danske Invest Norske Aksjer	174 242			
Arctic Norwegian Equities Class D	216 274			
Aksjefond Global				
KLP Aksje Verden Indeks	131063			
Pengemarked				
Holberg Likviditet	12 161	41 685	309 737	
Storebrand Likviditet	27 593	37 722	131 842	236
Sum	87 373	1 312 391	1 775 738	746

NOTE 7 BANKINNSKUDD, TREKKRETTIGHETER

	2015	2014
Bankinnskudd, klientkonto kapitalforvaltning	7 918	4 192
Bankinnskudd DNB	34 515 866	29 422 212
Bankinnskudd Norges Bank	186 459 445	186 778 244
Depositum leie Anthon B Nilsen	16 004	15 988
Sum bankinnskudd og kontanter	220 999 233	216 220 637
Bundne midler		
Herav utgjør bundne skattetrekkmidler kr. 27 415 903		

NOTE 8 EGENKAPITAL

Årets endring i egenkapital	Grunnfond	Reguleringsfond	Sum
Egenkapital 01.01.	186 000 000	99 546 447	285 546 447
Årets resultat		1 256 198	1 256 198
Egenkapital 31.12.	186 000 000	100 802 645	286 802 645

Grunnfond og reguleringsfond er regulert i § 14 i lov om pensjonstrygd for sjømenn:
 1. Pensjonstrygdens grunnfond utgjør 186 mill. kroner og kan ikke nyttes til å dekke pensjonstrygdens løpende utgifter.
 2. Overskudd i regnskapsåret legges til pensjonstrygdens reguleringsfond. Underskudd dekkes av reguleringsfondet. For øvrig fastsettes regler for nytting av reguleringsfondets midler av Kongen med Stortingets godkjenning.

NOTE 9 MELLOMREGNSKAP ARBEIDS- OG SOSIALDEPARTEMENTET (ASD)

	2016	2015
Avregning med statskassen - departementets tilgodehavende pr. 01.01	10 244 227	10 244 227
Differanse tilskudd for året	0	0
Avregning med statskassen - departementets tilgodehavende pr. 31.12	10 244 227	10 244 227
Hvorav beholdes som buffer til neste år	10 244 227	10 244 227
Rest beholdes som garantitilskudd for neste år	0	0
Sum som overføres til neste år	10 244 227	10 244 227

NOTE 10 KORTSIKTIG GJELD

	2016	2015
Leverandørgjeld	521 970	400 416
Skyldig feriepenge	1 685 890	1 717 042
Påløpte kostnader	31 187	132 703
Skyldig pensjonsutbetalinger	166 394	411 109
Påleggstrekk, pensjonister	95 222	0
Trekk av pensjonsinnskudd - SPK	-4 678	0
Sum annen kortsiktig gjeld	1 974 015	2 289 159

Postene under leverandørgjeld gjelder i hovedsak kostnader som påløper i 1. kvartal 2016, herunder husleie.

NOTE 11 SKYLDIGE OFFENTLIGE AVGIFTER

	2016	2015
Forskuddstrekk skatt	27 226 348	27 249 723
Skyldig arbeidsgiveravgift	414 594	455 896
Påløpt arbeidsgiveravgift av avsetning feriepenger	237 711	242 103
Utgående mva.	28 209	28 305
Sum skyldige offentlige avgifter	27 906 862	27 976 026

Merverdiavgift gjelder omvendt mva. på innførsel av programvare.

NOTE 12 PENSJONER

Virksomheten har en ytelsesbasert pensjonsordning som omfatter i alt 25 personer per 31.12.16. PTS' ansatte er medlemmer av Statens pensjonskasse (SPK), og pensjonsordningen er finansiert gjennom innbetalinger til SPK. Det foreligger ingen pålitelig måling og allokering av forpliktelse og midler i ordningen. Regnskapsmessig blir ordningen derfor behandlet som en innskuddsbasert pensjonsordning hvor premiebetaling kostnadsføres løpende og ingen avsetninger foretas i regnskapet. Samlet premiesats for pensjonsinnskudd til SPK i 2016 var 13,95 %. Premiesatsen for 2015 var 14,00 %.

Virksomhetens pensjonsordninger tilfredsstiller kravene i lov om obligatorisk tjenestepensjon.

Netto pensjonskostnad	2016	2015
Adm.premie	51 740	54 522
Innbetalt pensjonspremie AFP	369 686	381 666
Arbeidsgiverandel	1 344 937	1 433 202
Netto pensjonskostnad	1 766 363	1 869 390

NOTE 13 PREMIEINNTEKTER

	2016	2015
Premie fra arbeidstakere	332 511 833	349 735 680
Premie fra NAV	3 631 331	3 630 259
Pensjonspremie fra arbeidstakere	336 143 164	353 365 939
Premie fra rederier	642 876 390	723 491 411
Pensjonspremie fra rederier	642 876 390	723 491 411

NOTE 14 TILSKUDD FRA STATEN (ASD)

	2016	2015
Bevilgninger		
§ 15-1a Krigsfartstillegg	54 000 000	63 000 000
§ 15-1b Enkepensjon, mann sluttet før 1.9.39	0	0
§ 15-1c Pensjon for utenlandsk hvalfangst	0	0
§ 15-3 Fast årlig tilskudd, varig	8 000 000	8 000 000
§ 8 Garantitilskudd (note 9)	0	0
Sum mottatt tilskudd fra staten	62 000 000	71 000 000

"Staten dekker årlig tilskudd av pensjonsutgiftene som skyldes:

- a) krigsfartstillegget,
- b) enkepensjoner etter arbeidstakere som sluttet i pensjonsgivende tjeneste før 1. september 1939,
- c) pensjoner for fartstid i utenlandsk hvalfangst, før 1. september 1939 og etter 31. desember 1945.
- d) I tillegg kommer et fast tilskudd på 8 mill. kroner.

Tilskuddet avrundes til nærmeste million kr."

Trygden er garantert av staten (Arbeids- og sosialdepartementet) ved at underskudd utover reguleringsfondet dekkes av staten ved garantitilskudd (§ 8). Overskudd i regnskapsåret legges til pensjonstrygdens reguleringsfond. Underskudd dekkes av reguleringsfondet så lenge det er midler i fondet. For øvrig fastsettes regler for nytting av reguleringsfondets midler av Kongen med Stortingets godkjenning. Trygdens fond forvaltes av styret etter regler som fastsettes av Kongen med Stortingets godkjenning.

NOTE 15 PENSJONSUTBETALINGER TIL MEDLEMMER AV PENSJONSTRYGDEN

	2016	2015
Alderspensjoner under 67 år	903 422 846	922 497 551
Alderspensjoner over 67 år	18 368 564	23 284 629
Enkepensjoner	61 694 663	69 950 269
Andre tillegg og fradrag	25 044 997	24 470 998
Innkrevet feilutbetalt pensjonstillegg	158 780	86 872
Tilbakebetaling av premie engangsbeløp	8 240 757	9 401 141
Sum utbetalinger av pensjoner	1 016 930 607	1 049 691 460
Korreksjon av fordringer på pensjoner som gjelder tidligere år	-3 713 534	0
Sum pensjonsutbetalinger korrigeret med fordring tidl. år	1 013 217 073	1 049 691 460

Pensjonsutbetalingene i ordningen finansieres etter utligningsprinsippet ved at løpende inntekter av pensjonsavgift fra sjømenn og rederier skal dekke løpende utgifter til pensjoner og administrasjon. Staten finansierer spesielle pensjonsforpliktelser; av disse er krigsfartstillegget den viktigste. Ordningen har ikke kapitaldekning for sine fremtidige forpliktelser, men er garantert av staten. Det er lagt til grunn en forenklet regnskapsmessig tilnærming til pensjoner. Det er følgelig ikke gjort beregning eller avsetning for eventuell over-/underdekning i pensjonsordningen

NOTE 16 LØNSKOSTNADER, ANTALL ANSATTE, GODTGJØRELSE, LÅN TIL ANSATTE M.M.

Lønnskostnader	2016	2015
Lønninger	16 247 049	16 908 943
Lønn sluttvederlag	0	950 472
Lønn sluttvederlag avsetning	0	-1 097 252
Arbeidsgiveravgift	2 310 651	2 770 725
Pensjonskostnader (ref. note 12)	1 766 363	1 869 390
Andre ytelser	684 987	1 630 184
Sum	21 009 049	23 032 462
Sysselsatte årsverk pr 31.12.	25	25

Ytelser til ledende personer	Daglig leder	Styret
Lønn/styrehonorar	1 189 280	64 125
Pensjonsutgifter	131 256	0
Annen godtgjørelse	14 643	840

Samlet premiesats for pensjonsinnskudd til SPK 2016 har vært 13,95 %. Premiesatsen for 2015 var 14,00 %. Det er ikke gitt lån/sikkerhetsstillelse til daglig leder, styrets leder eller andre nærstående parter. PTS har ingen forpliktelser knyttet til bonus eller fratredelse etc.

Kostnadsført godtgjørelse til revisor

I henhold til lov om Riksrevisjonen av 7. mai 2004 og sjømannspensjonslovens § 19 revideres Pensjonstrygden for sjømenns regnskap av Riksrevisjonen. Pensjonstrygden for sjømenn belastes således ikke for godtgjørelse til revisor. .

NOTE 17 DRIFTSKOSTNADER

	2016	2015
Lokaler og inventar	3 353 857	3 278 789
Kontorrekvisita, tlf, porto m.m.	1 112 607	1 169 398
IT-kostnader	5 484 856	5 977 965
Tap av fordringer	1 119 309	1 011 028
Endring i avsetning tap på fordringer	-2 500 000	3 450 000
Øvrige driftskostnader	1 217 562	1 497 359
Sum driftskostnader	9 788 190	16 384 539

Tap fordringer	2016	2015
Tapsført pensjonspremie	905 253	447 277
Tapsført pensjonskrav	378 135	580 122
Innkomet tidligere tapsførte fordringer	-164 079	-16 370
Sum tap av fordringer	1 119 309	1 011 028

NOTE 18 SPESIFIKASJON AV FINANSINTEKTER OG FINANSKOSTNADER

Finansinntekter	2016	2015
Morarenter	1 300 695	2 306 862
Renteinntekt	757 537	269 522
Annen finansinntekt	273	40 558
Sum finansinntekter	2 058 504	2 616 942

Finanskostnader	2016	2015
Rentekostnad	0	0
Bankgebyrer	523 993	814 354
Inkassoomkostninger	631 270	555 880
Annen finanskostnad	14 484	114 166
Sum finanskostnader	1 169 747	1 484 400

Renteinntektene utgjør i hovedsak renter på inntestående i Norges Bank og DNB. Rentesatsen i Norges Bank har vært 0,57 % i første halvår i 2016. Satsen for andre halvår har vært 0,49 %

Inkassoomkostninger gjelder innkrevingsavtale med Lindorff.





Vår referanse 2016/01007-3

PENSJONSTRYGDEN FOR SJØMENN
Org. nr.: 940415683

Riksrevisjonens beretning

Uttalelse om revisjonen av årsregnskapet 2016

Konklusjon

Riksrevisjonen har revidert Pensjonstrygden for sjømenn sitt årsregnskap for 2016. Årsregnskapet består av resultatoppstilling og balanseoppstilling, inklusive kontantstrømoppstilling og noter til årsregnskapet for regnskapsåret avsluttet per 31. desember 2016.

Etter Riksrevisjonens mening gir Pensjonstrygden for sjømenn sitt årsregnskap et rettviseende bilde av virksomhetens tildeling og resultat for 2016 og av eiendeler og gjeld per 31.12.16, i samsvar med regnskapsloven og god regnskapsskikk, og regelverk for økonomistyring i staten.

Grunnlag for konklusjonen

Vi har gjennomført revisjonen i samsvar med *lov om Riksrevisjonen, instruks om Riksrevisjonens virksomhet* og internasjonale standarder for offentlig revisjon (ISSAI 1000–2999). Våre oppgaver og plikter i henhold til disse standardene er beskrevet under «Revisors oppgaver og plikter ved revisjonen av årsregnskapet». Vi er uavhengige av virksomheten slik det kreves i *lov og instruks om Riksrevisjonen* og de etiske kravene i ISSAI 30 fra International Organization of Supreme Audit Institutions (INTOSAI's etikkregler), og vi har overholdt våre øvrige etiske forpliktelser i samsvar med disse kravene og INTOSAI's etikkregler. Etter Riksrevisjonens oppfatning er innhentet revisjonsbevis tilstrekkelig og hensiktsmessig som grunnlag for vår konklusjon.

Øvrig informasjon i årsrapporten

Ledelsen er ansvarlig for årsrapporten, som består av årsregnskapet (kapittel 6) og øvrig informasjon (kapittel 1–5 og 7). Riksrevisjonens uttalelse om revisjonen av årsregnskapet og uttalelsene om etterlevelse av administrative regelverk dekker ikke øvrig informasjon i årsrapporten (kapittel 1–5 og 7), og vi attesterer ikke denne informasjonen.

I forbindelse med revisjonen av årsregnskapet er det revisors oppgave å lese øvrig informasjon i årsrapporten. Formålet er å vurdere hvorvidt det foreligger vesentlig inkonsistens mellom øvrig informasjon og årsregnskapet, kunnskapen opparbeidet under revisjonen, eller hvorvidt den øvrige informasjonen tilsynelatende inneholder vesentlig feilinformasjon. Dersom det konkluderes med at den øvrige informasjonen inneholder vesentlig feilinformasjon, er Riksrevisjonen pålagt å rapportere dette i revisjonsberetningen.

Det er ingenting å rapportere i så henseende.

Ledelsens, styrets og overordnet departements ansvar for årsregnskapet

Ledelsen og styret er ansvarlig for å utarbeide et årsregnskap som gir et rettviseende bilde i samsvar med regnskapsloven og god regnskapsskikk og regelverk for økonomistyring i staten. Ledelsen og styret er også ansvarlig for å etablere den interne kontrollen som de finner nødvendig for å kunne utarbeide et årsregnskap som ikke inneholder vesentlig feilinformasjon, verken som følge av misligheter eller utilsiktede feil.

Postadresse Postboks 8130 Dep 0164 Oslo Kontoradresse Storgata 16 Telefon 22 24 10 00 E-post postmottak@riksrevisjonen.no Internett www.riksrevisjonen.no Bankkonto 7694 05 06774 Org.nr. 974760843

Side 2 av 3

Overordnet departement og styret har det overordnede ansvar for at virksomheten rapporterer relevant og pålitelig resultat- og regnskapsinformasjon og har forsvarlig internkontroll.

Riksrevisjonens oppgaver og plikter

Målet med revisjonen er å oppnå betryggende sikkerhet for at årsregnskapet som helhet ikke inneholder vesentlig feilinformasjon, verken som følge av misligheter eller utilsiktede feil, og å avgi en revisjonsberetning som gir uttrykk for Riksrevisjonens konklusjon. Betyggende sikkerhet er et høyt sikkerhetsnivå, men det er ingen garanti for at en revisjon utført i samsvar med *lov om Riksrevisjonen, instruks om Riksrevisjonens virksomhet* og internasjonale standarder for offentlig revisjon (ISSAI 1000–2999) alltid vil avdekke vesentlig feilinformasjon som eksisterer. Feilinformasjon kan oppstå som følge av misligheter eller utilsiktede feil. Feilinformasjon blir ansett som vesentlig dersom den, enkeltvis eller samlet, med rimelighet kan forventes å påvirke beslutningene som treffes av brukere på grunnlag av årsregnskapet.

Som del av en revisjon i samsvar med *lov om Riksrevisjonen, instruks om Riksrevisjonens virksomhet* og ISSAI 1000–2999, utøver revisor profesjonelt skjønn og utviser profesjonell skepsis gjennom hele revisjonen.

Revisor identifiserer og anslår risikoene for vesentlig feilinformasjon i årsregnskapet, enten det skyldes misligheter eller utilsiktede feil. Revisjonshandlinger utformes og gjennomføres for å håndtere slike risikoer, og tilstrekkelig og hensiktsmessig revisjonsbevis innhentes som grunnlag for revisors konklusjon. Risikoen for at vesentlig feilinformasjon som følge av misligheter ikke blir avdekket er høyere enn for feilinformasjon som skyldes utilsiktede feil. Dette skyldes at misligheter kan innebære samarbeid, forfalskning, bevisste utelatelser, feilpresentasjoner, eller overstyring av intern kontroll.

Revisor gjør også følgende:

- opparbeider en forståelse av den interne kontrollen som er relevant for revisjonen, for å utforme revisjonshandlinger som er hensiktsmessige ut fra omstendighetene, men ikke å gi uttrykk for en mening om effektiviteten av virksomhetens interne kontroll
- evaluerer hensiktsmessigheten av regnskapsprinsippene som er brukt, og rimeligheten av regnskapsestimater og tilhørende opplysninger som er utarbeidet av ledelsen
- evaluerer den totale presentasjonen, strukturen og innholdet i årsregnskapet, herunder tilleggsopplysningene, og hvorvidt årsregnskapet representerer de underliggende transaksjonene og hendelsene på en måte som gir et rettviseende bilde

Revisor kommuniserer med ledelsen blant annet om det planlagte omfanget av revisjonen og til hvilken tid revisjonsarbeidet skal utføres. Revisor vil også kommunisere om forhold av betydning som er avdekket i løpet av revisjonen, herunder eventuelle svakheter av betydning i den interne kontrollen.

Av de forholdene som blir kommunisert med ledelsen, tar revisor standpunkt til hvilke av forholdene som er av størst betydning ved revisjonen av årsregnskapet, og avgjør om disse regnes som sentrale forhold ved revisjonen. Disse beskrives i så tilfelle under eget avsnitt i revisjonsberetningen, med mindre lov eller forskrift hindrer offentliggjøring. Forholdene omtales ikke i beretningen hvis Riksrevisjonen beslutter at de negative konsekvensene av en slik offentliggjøring med rimelighet må forventes å være større enn offentlighetens interesse av at saken blir omtalt. Dette vil bare være aktuelt i ytterst sjeldne tilfeller.

Dersom Riksrevisjonen gjennom revisjon av årsregnskapet får indikasjoner på vesentlige brudd på administrative regelverk for økonomistyring, gjennomføres utvalgte revisjonshandlinger for å kunne gi uttalelse om hvorvidt det er vesentlige brudd på disse.

Uttalelse om øvrige forhold

Konklusjon knyttet til administrative regelverk for økonomistyring

Vi gir en uttalelse med moderat sikkerhet på om vi er kjent med forhold som tilsier at virksomhetens disponeringer i vesentlig grad er i strid med administrative regelverk for økonomistyring. Uttalelsen bygger på ISSAI 4000-serien for etterlevelsesrevisjon. Moderat sikkerhet for uttalelsen oppnås gjennom revisjon av årsregnskapet som beskrevet ovenfor, og kontrollhandlinger vi finner nødvendig.

Side 3 av 3

Basert på revisjon av årsregnskapet og kontrollhandlinger vi har funnet nødvendig i henhold til ISSAI 4000-serien, er vi ikke kjent med forhold som tilsier at virksomhetens disponeringer er i strid med administrative regelverk for økonomistyring.

Oslo; 20.04.2017

Etter fullmakt

Hans Conrad Hansen
ekspedisjonssjef

Knut G. Lien
avdelingsdirektør

Brevet er ekspedert digitalt og har derfor ingen håndskreven signatur



7. STATISTIKK

OVERSIKT OVER ANTALL MEDLEMMER, PREMIEINNKREVNING, OG PENSJONER

INNHOLDSFORTEGNELSE

- 7.1** Antall medlemmer
 - 7.1.1 Antall trygdepliktige medlemmer trukket for pensjonspremie siste 10 år
 - 7.1.2 Antall løpende pensjonister fordelt på pensjonsart
 - 7.1.3 Aldersfordeling antall medlemmer med latente rettigheter per 31.12.16
- 7.2** Premieinnkrevningen og aktive medlemmer
 - 7.2.1 Premieinntekter siste 10 år
 - 7.2.2 Antall overordnede og underordnede aktive medlemmer fordelt på skipstype
 - 7.2.3 Utvikling antall aktive medlemmer per segment
 - 7.2.4 Statens tilskudd
- 7.3** Antall pensjoner
 - 7.3.1 Utvikling i antall løpende pensjonister siste 10 år
 - 7.3.2 Utvikling i 2016 i antall pensjoner og beløp fordelt på pensjonsart
 - 7.3.3 Antall pensjoner per fylke/utlandet
 - 7.3.4 Fordeling av antall behandlede pensjonssøknader 2016

7.1.1 Antall yrkesaktive medlemmer trukket for pensjonspremie de siste 10 år (gj.snittstall pr. måned medregnet sykemeldte)

År	Antall
2016	28 444
2015	30 197
2014	31 453
2013	31 412
2012	30 001
2011	29 189
2010	28 913
2009	29 839
2008	29 425
2007	28 140

7.1.2 Antall løpende pensjoner per 31.12. fordelt på pensjonsart

	2016	2015	2014
Alderspensjoner under 60 år	40	40	38
Alderspensjoner fra 60 til 67 år	4 078	4 288	4 578
Alderspensjoner over 67 år	1 641	1 946	2 283
Enker under 60 år	5	6	9
Enker fra 60 til 67 år	14	19	29
Enker over 67 år	2 541	2 948	3 359
Til sammen	8 319	9 247	10 296

7.1.3 Aldersfordeling antall medlemmer med latente rettigheter

	2016 *)	Hvor av aktive medlemmer
Under 20	1 002	829
20-29 år	12 489	4 848
30-39 år	21 116	6 151
40-49 år	27 118	7 065
50-59 år	42 971	6 328
60-69 år	56 348	2 583
over 70 år	13 853	205
Totalt	174 897	28 010

*) Inkluderer aktive medlemmer, løpende pensjoner og de som har mottatt tilbakebetaling.

7.2.1 Premieinntekter siste 10 år

Fordeling av innbetalte premier de siste 10 år (mill. kroner pr. år)

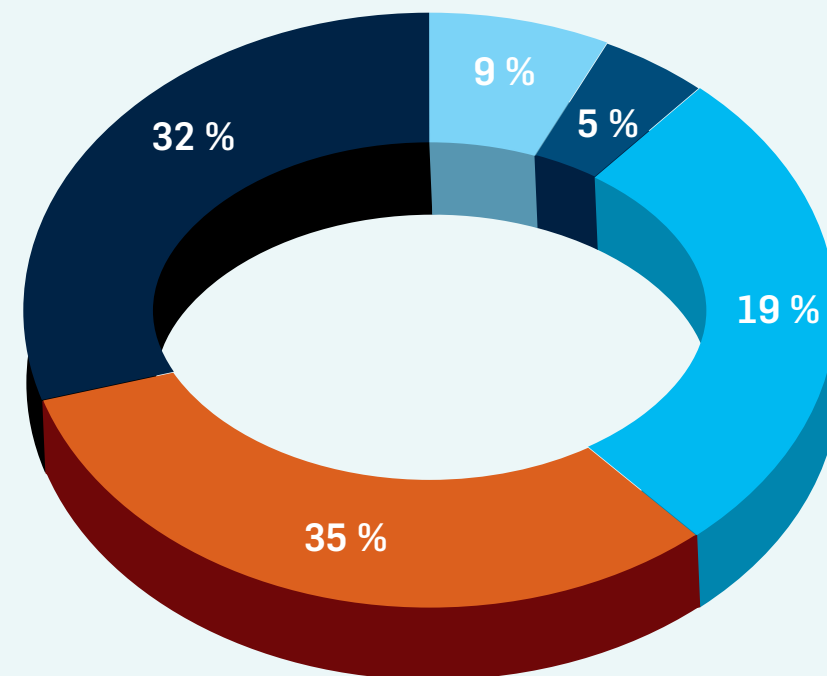
Gjennomsnittlig innbetalt premie pr. arbeidstaker de siste 10 år (kr pr. måned)

År	Arbeidstakere	Arbeidsgivere	Sum	Arbeidstakere	Arbeidsgivere	Sum
2016	336	643	979	891	1703	2594
2015	353	723	1077	936	1917	2853
2014	350	728	1078	927	1929	2856
2013	341	706	1046	902	1899	2802
2012	306	640	946	850	1778	2628
2011	289	596	885	814	1698	2512
2010	279	570	849	789	1632	2421
2009	267	552	819	745	1557	2302
2008	257	519	776	725	1481	2206
2007	224	444	668	664	1334	1998

7.2.2 Antall overordnede og underordnede aktive medlemmer

Skipstype	Overordnet	Underordnet	Aktive medlemmer totalt
Tankskip	758	112	870
Kombinertskip	56	14	70
Bulkskip	450	449	899
Stykkogodsskip	686	705	1391
Passasjerskip/ferger	3 114	4 961	8075
Fiske-/fangstfartøyer	1 588	189	1777
Flyttbare innretninger mv.	3 821	2 115	5936
Annen offshore	5 969	3 023	8992
Til sammen	16442	11568	28010

Premieinntekter for PTS i siste termin (november/desember) er innbetalinger fra aktive medlemmer i september og oktober. Derfor er aktive medlemmer per oktober de siste som gjelder årsregnskapet 2016.



7.2.4 Premieinntekt per segment 2016

- Tradisjonell skipsfart
- Fiske og fangst
- Passasjerskip/ferger
- Flyttbare innretninger
- Annen offshore

7.2.5 Statens tilskudd i mill. kroner, fordelt på poster

	2016	2015
Krigsfartstillegg	54	63
Fast årlig tilskudd, jf. § 15	8	8
Garantitilskudd, jf. § 8	0	0
Totalt tilskudd	2078	71

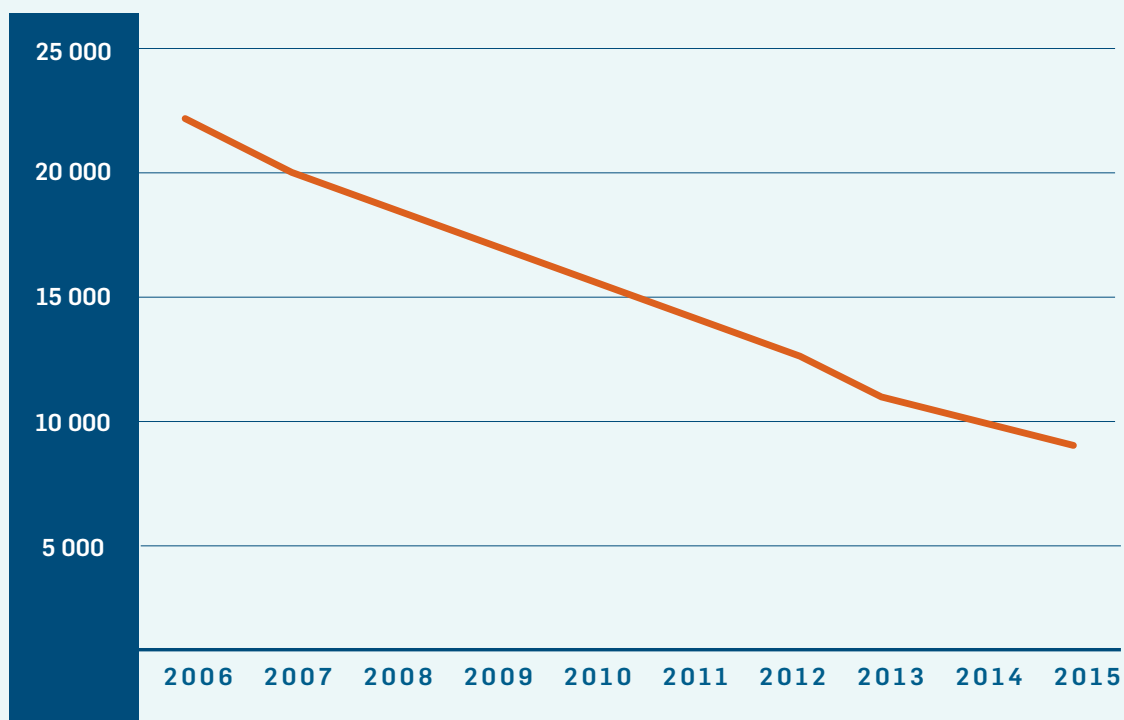
7.2.3 Utvikling antall aktive medlemmer fordelt per segment

	2016	2015	2014	
Tradisjonell skipsfart	3230	2 956	3 040	10%
Fiske og fangst	8075	1 704	1 703	6%
Passasjerskip/ferger	1777	7 517	7 480	25%
Flyttbare innretninger	5936	7 339	8 113	25%
Annen offshore	8992	10 092	11 268	34%
Sum	28 010	29 608	31 604	

7.3.1 Utvikling antall pensjonister de 10 siste år										
	2016	2015	2014	2013	2012	2011	2010	2009	2008	2007
Antall pensjonister per 31.12.	8 311	9 247	10 296	11 249	12 992	14 411	16 040	17 657	19 171	20 534

7.3.2 Utviklingen i 2016 i antall pensjoner og beløp						
Pensjonsart	Antall pr. 1.1.2016	Tilgang 2016	Avgang 2016	Antall pr. 12.31.2016	Sum årlig pensjon (1 000 kr)	
					2016	2015
Alderspensjon	6 486	792	1 527	5 751	946 836	970 253
Enkepensjon	2 761	23	224	2 560	61 695	69 950
SUM	9 247	815	1 751	8 311	1 008 531	1 040 203

Antall pensjonister per 31.12.

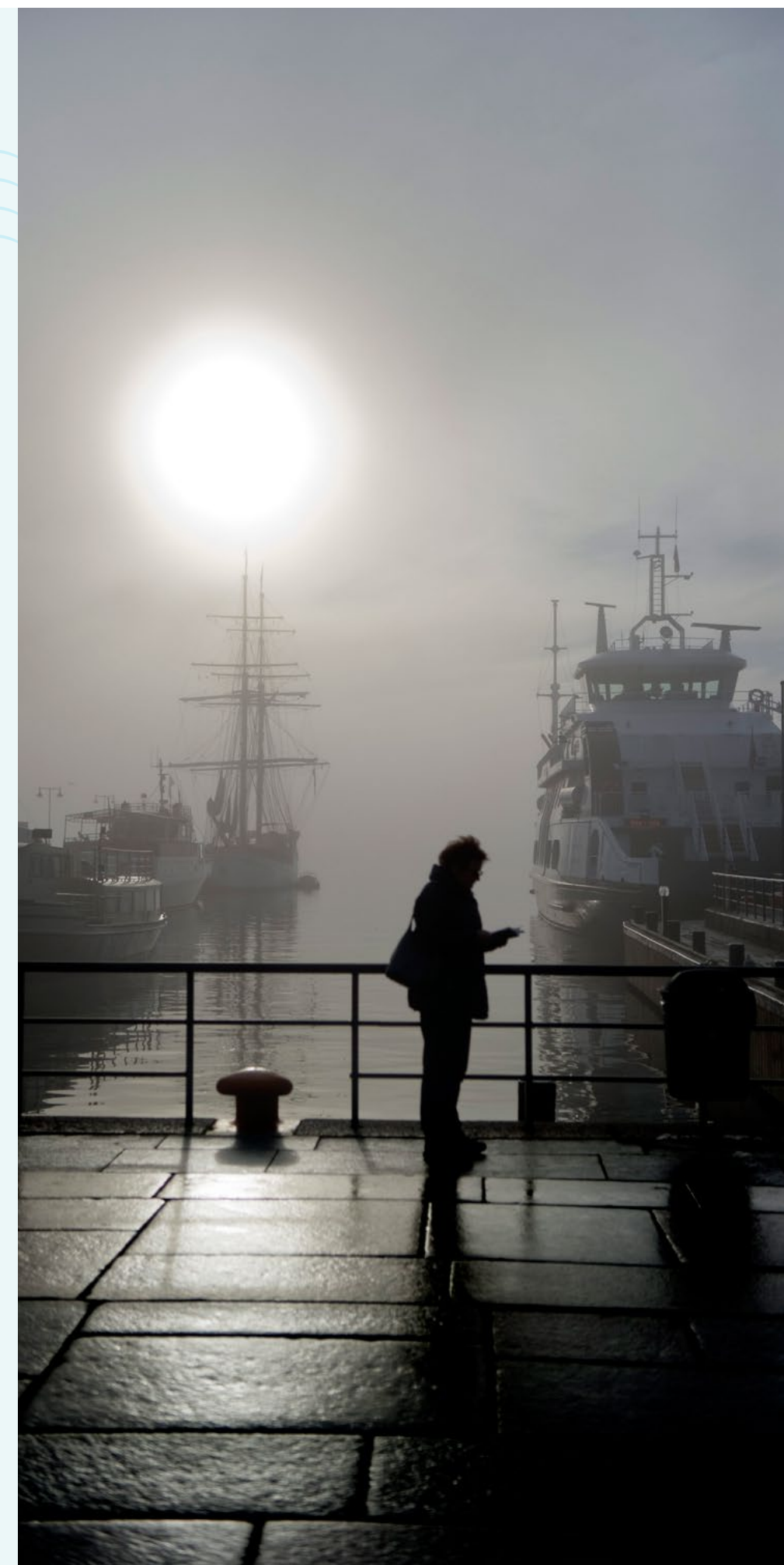
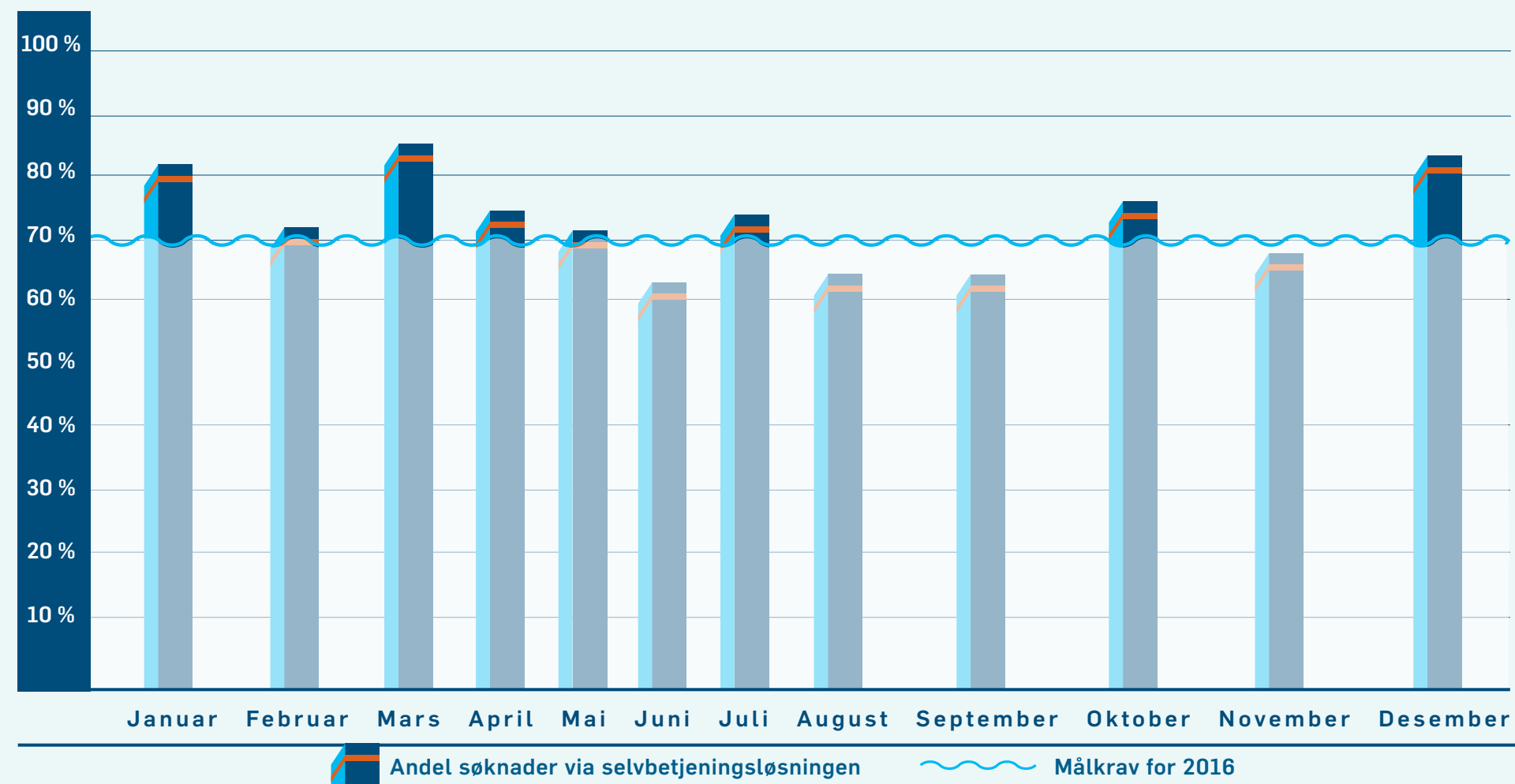


7.3.3 Antall pensjonister per fylke/utlandet pr 31.12.		
	2016	2015
Hordaland	1 298	1 425
Møre og Romsdal	1 072	1 136
Rogaland	868	977
Vestfold	832	970
Nordland	669	692
Aust-Agder	363	398
Troms	369	391
Vest-Agder	344	372
Sør-Trøndelag	331	359
Sogn og fjordane	269	298
Østfold	260	289
Akershus	217	257
Oslo	199	239
Telemark	167	200
Buskerud	122	132
Finnmark	120	131
Nord-Trøndelag	111	121
Oppland	53	49
Hedmark	33	48
TOTALT I NORGE	7 697	8 484
Utenfor Norge	614	763
TOTALT	8 311	9 247

7.3.4 Antall pensjonssøknader behandlet 01.01.2016-31.12.2016	
Antall nye pensjoner	670
Antall avslag **)	99
Antall tilbakebetalinger	153
Enkepensjon:	
Antall nye vedtak om enkepensjon	23
Vedtak basert på søknader registrert av saksbehandler:	
Antall nye pensjoner	122
Antall avslag **)	74
Antall tilbakebetalinger	85
Totalt antall vedtak	1 226
Totalt antall vedtak	1 395

**) I den nye selvpensjoneringsløsningen er det mulig for medlemmer til å sende inn søknader flere ganger, noe som utløser flere avslag enn tidligere år.

Andel søknader via selvbetjeningsløsningen 2016



PENSJONSTRYGDEN
FOR SJØMENN 

Post:
Postboks 8143 Dep
N-0033 Oslo

Kontor:
Nedre Vollgate 11
0158 Oslo

Nett:
www.pts.no