



Samferdselsdepartementet

Konkurransesgrunnlag

Leveranse av sjøtransporttjenester på
strekningen Bergen–Kirkenes tur–retur

19. september 2017



Innholdsfortegnelse

1.	Generell beskrivelse	3
1.1	Oppdragsgiver.....	3
1.2	Konkurransesgrunnlagets oppbygning	3
1.3	Beskrivelse av leveransen.....	4
1.4	Formålet med konkurransen.....	4
1.5	Kontrakt.....	5
1.6	Deltilbud på leveransen.....	5
1.7	Viktige datoer	6
2.	Sentrale regler for gjennomføring av konkurransen og krav til tilbud	6
2.1	Lovgrunnlag	6
2.2	Anskaffelsesprosedyre	7
2.3	Kunngjøring og tilbudsfrist.....	7
2.4	Bestemmelser om virksomhetsoverdragelse	7
2.5	Taushetsplikt.....	7
2.6	Offentlighet.....	7
2.7	Språk	7
2.8	Utgifter til utarbeidelse og levering av tilbud	8
2.9	Rettidig levering av tilbudet	8
2.10	Vedståelsesfrist.....	8
2.11	Tilbudskonferanse.....	8
2.12	Avvik fra konkurransegrunnlaget	8
2.13	Tilbakekalling og endring av tilbudet.....	8
2.14	Tilleggsopplysninger.....	8
2.15	Oppdatering av konkurransegrunnlaget.....	9
2.16	Avvisning.....	9
2.17	Avlysning av konkurransen m.m.....	9
3.	Kvalifikasjonskrav for deltakelse i konkurransen	9
3.1	Kvalifikasjon	9
3.2	Ordnete forhold mht. skatteinnbetaling mv.	10
3.3	Tilbyderens registrering, autorisasjon mv.	10
3.4	Tilbyderens økonomiske og finansielle kapasitet.....	10
3.5	Tilbyderens tekniske og faglige kvalifikasjoner	11
3.6	Støtte fra andre foretak	11
4.	Evalueringsprosess	12
4.1	Evalueringsprosess	12
4.2	Forhandlinger	12
4.3	Tildelingskriterier	12
4.4	Meddelelse om hvem som skal tildeles kontrakt og løyve	13
5.	Innlevering av tilbud og tilbudsutforming	13
5.1	Innlevering av tilbud	13
5.2	Tilbudets utforming.....	13
6.	Vedlegg	14

1 Generell beskrivelse

1.1 Oppdragsgiver

Samferdselsdepartementet (heretter kalt oppdragsgiver) har det overordnede ansvaret for rammevilkår for post- og televirksomheten, luftfarts-, veg- og jernbanesektoren, riksvegferjene, kystforvaltningen og havne- og sjøtransportpolitikken. Kollektiv- og yrkestransportseksjonen i Kollektivtransport- og baneavdelingen har ansvaret for kollektivtransport og virkemidler som fremmer økt kollektivtransport, rammevilkår for transport på veg og sjø etter yrkestransportloven og kjøp av tjenester på kystruten Bergen–Kirkenes.

Samferdselsdepartementet er løyve- og tilskuddsmyndighet for kystruten Bergen–Kirkenes. Tildeling av løyvet reguleres av yrkestransportloven av 21. juni 2002 nr. 45, jf. § 7.

Departementet har følgende adresse:

Samferdselsdepartementet
Postboks 8010 Dep
0030 OSLO
Norge

Kontoradresse: Akersgt. 59, Oslo
E-post: postmottak@sd.dep.no

Oppdragsgivers primære kontaktperson for dette tilbudet er:

Navn:	Siri Steinnes
Postadresse:	Postboks 8010 Dep,0030 Dep
e-post	sis@sd.dep.no

Dersom primær kontaktperson er utilgjengelig er dette oppdragsgivers sekundære kontaktperson:

Navn:	Thea Ringstad
Postadresse:	Postboks 8010 Dep,0030 Dep
e-post	tri@sd.dep.no

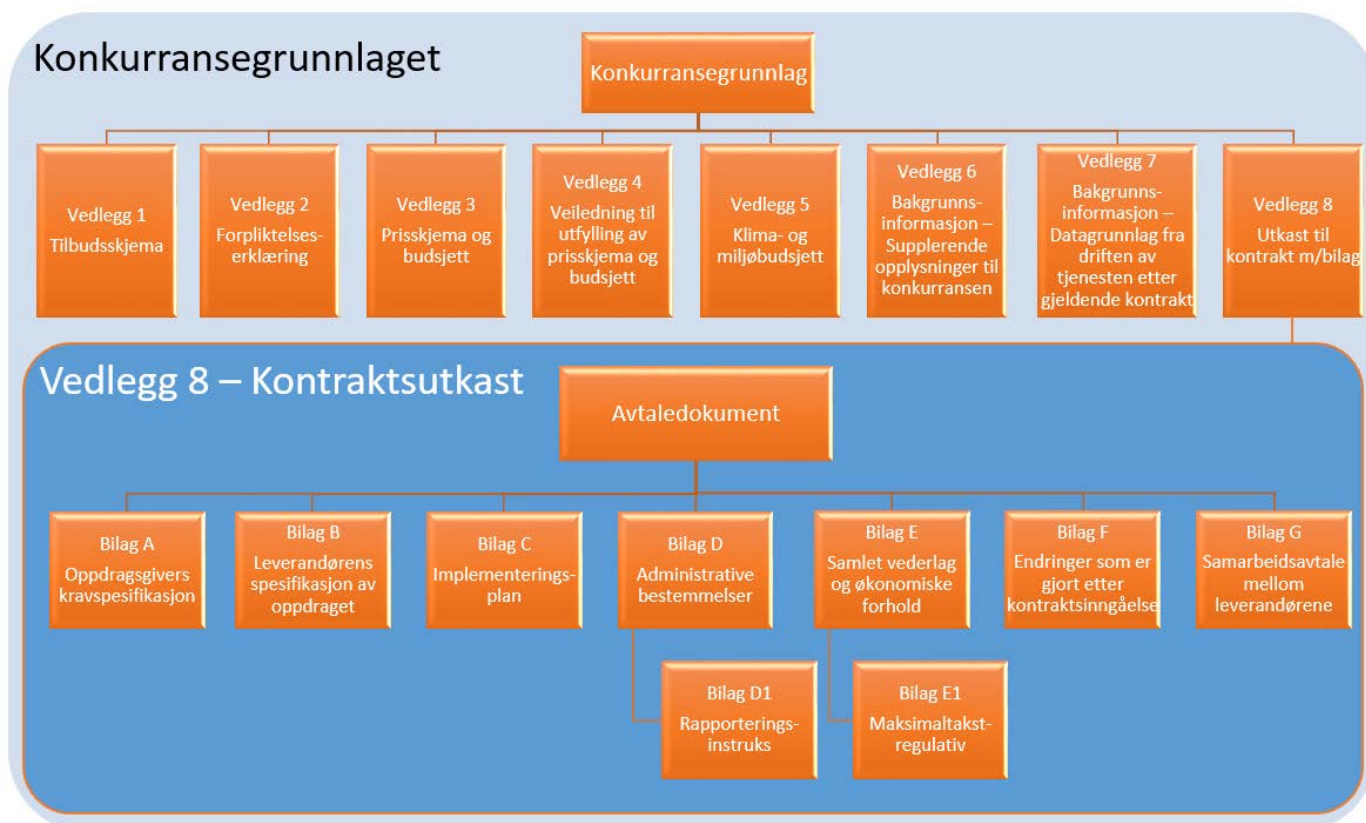
Eventuelle spørsmål kan rettes til kontaktpersonene per e-post med kopi til postmottak@sd.dep.no.

Det skal ikke være kontakt/kommunikasjon med andre personer hos oppdragsgiver hva gjelder denne konkurransen enn nevnte kontaktpersoner.

1.2 Konkurransesgrunnlagets oppbygning

Konkurransesgrunnlaget består av følgende dokumenter, jf. figur 1.

- Konkurransesgrunnlaget med vedlegg
 - Herunder utkast til kontrakten med bilag og underbilag (heretter kontrakten)
- Eventuelle tilleggsopplysninger og spørsmål og svar



Figur 1: Konkurransesgrunnlagets dokumenter

1.3 Beskrivelse av leveransen

Formålet med statens kjøp av transporttjenester langs norskekysten er å sikre et tilfredsstillende kystrutetilbud for passasjerer som reiser lokalt, regionalt og mellom angitte anløpssteder, og et tilfredsstillende godstilbud langs kysten nord for Tromsø. Det statlige kjøpet av tjenester på kystruten Bergen–Kirkenes omfatter daglige, helårige og gjennomgående seilinger i 34 havner på strekningen Bergen–Kirkenes. Gjeldende rutetabell innebærer at det tar 11 dager å seile strekningen Bergen–Kirkenes tur/retur.

Tjenesten skal utføres med høy sikkerhet og regularitet. Leverandøren skal tilstrebe at tjenesten gjennomføres med så lave klima- og miljøbelastninger som mulig.

Kystrutetjenesten fyller en viktig transportfunksjon. Tjenesten er av stor betydning for å dekke transportbehovet for befolkningen langs kysten mellom Bergen og Kirkenes og et viktig bidrag til god vareflyt i de nordligste delene av landet. For en del av kystsamfunnene er kystruten en bærebjelke som bidrar til å sikre transporten, særlig i de tilfeller andre transportformer ikke fungerer tilfredsstillende. Kystrutetjenesten bidrar også til et betydelig antall arbeidsplasser i norsk maritim sektor og utdanning av norske sjøfolk.

Ytterligere beskrivelser og krav til leveransen er nærmere beskrevet i kontrakten.

1.4 Formålet med konkurransen

Samferdselsdepartementet inviterer til konkurranse om drift av kystruten Bergen–Kirkenes for en periode på 10 år med en gjensidig opsjon om forlengelse på ett år. Gjeldende kystruteavtale løper ut 31.12.2019. Avtalen omfatter en opsjon om videre drift ut 2020.

Oppdragsgiver legger opp til å utløse opsjonen. En endelig beslutning om utløsning av opsjonen vil bli fattet i løpet av anbudsprosessen. Oppstart av kontrakten vil være fra utløp av gjeldende kontrakt, med eventuelt utløsning av opsjon, det vil si senest 1. januar 2021. Det må presiseres i tilbudet hvorvidt tidspunktet for oppstart er 1. januar 2020 eller 1. januar 2021.

Formålet med konkurransen er å inngå kontrakt(er) som innebærer at tjenesten utføres i henhold til oppdragsgivers krav, og til lavest mulig kostnad for staten. Kontrakten innebærer en betydelig kompensasjon fra staten, og oppdragsgiver er opptatt av å legge til rette for virksom konkurranse. Oppdragsgiver ønsker at leverandør(er) som det inngås kontrakt med forstår kystrutens viktige transportfunksjon og betydning for kystsamfunnene.

Oppdragsgiver legger vekt på å knytte til seg leverandør(er), som er i stand til å tilby et tilfredsstillende transporttilbud til de reisende og for godstransport. Oppdragsgiver forventer at leverandøren(e) skal arbeide kontinuerlig for å tilby det beste transporttilbudet under de vilkår som fremgår av den inngåtte kontrakten med oppdragsgiver.

Oppdragsgiver forventer at leverandøren(e) i kontraktsperioden er i løpende dialog med andre virksomheter og aktører for å skape et tilfredsstillende transporttilbud til de distansereisende og for transport av gods (eksempelvis de aktuelle fylkeskommuner og kommuner, representanter for ulike brukergrupper samt infrastrukturforvalter).

1.5 Kontrakt

Konkurransen forutsetter at det blir inngått en tjenestekonsesjonskontrakt, jf. lovgrunnlag omtalt i kapittel 2.1. Leverandøren har ansvaret for både inntekter og kostnader i kontraktsperioden og bærer risikoen for eventuelle endringer i disse. Leverandøren(e) vil motta et fast kontraktfestet vederlag.

Mottatte tilbud regnes også som søknad om løyve for drift av kystruten, og løyve tildeles for samme periode som kontrakten gjelder. Oppdragsgiver forplikter seg for kontraktsperioden til ikke å inngå kontrakter om kjøp av likeartede tjenester på strekningen Bergen–Kirkenes med andre enn den(de) operatør(er) som tildeles kontrakt i denne konkurransen, så lenge kystruten er i ordinær drift.

1.6 Deltilbud på leveransen

Det tar 11 dager å seile strekningen Bergen–Kirkenes med gjeldende rutetabell. Oppdragsgiver legger opp til at flere leverandører kan betjene ruten. Kontrakten er derfor delt opp i tre pakker:

- Pakke 1: 3 ruter
- Pakke 2: 4 ruter
- Pakke 3: 4 ruter

Rutene for den enkelte pakke rullerer jevnlig i en 11 dagers syklus. Oppdragsgiver legger i utgangspunktet opp til at jevnlig rullering innebærer følgende organisering: Leverandør av pakke 1 seiler fra Bergen dag 1, 4 og 7, leverandør av pakke 2 seiler fra Bergen dag 2, 5, 8 og 10, mens leverandør 3 seiler fra Bergen dag 3, 6, 9 og 11. Deretter starter syklusen på nytt. Jevnlig rullering av ruter mellom pakkene vil gi minimale forskjeller i det gjennomsnittlige trafikkgrunnlaget. Pakke 2 og 3 anses derfor som like.

Det er adgang til å gi tilbud på én eller flere pakker. Dersom en tilbyder har levert beste tilbud på pakke 2 og 3, men kun har kapasitet til å betjene én pakke, er det oppdragsgiver som beslutter hvilken pakke som tildeles tilbyderen.

Tilbyderen skal i vedlegg 1 spesifisere sin maksimale kapasitet (antall ruter) under driftsperioden og hvilke pakker det gis tilbud på. En tilbyder vil kun bli tildelt det antall pakker som tilbyderen har kapasitet til å betjene.

Ved tildeling av pakker til mer enn én leverandør legger oppdragsgiver opp til at samarbeidet mellom leverandørene reguleres i en samarbeidsavtale, jf. bilag G til kontrakten.

1.7 Viktige datoer

Oppdragsgiver har lagt opp til følgende tidsrammer for prosessen:

Aktivitet	Tidspunkt
Kunngjøring Doffin og TED	19.9.2017
Melding om tilbyder har til hensikt å levere tilbud og ønske om tilbudskonferanse	19.10.2017
Eventuell tilbudskonferanse	Uke 44-45
Frist for å stille spørsmål til konkurransegrunnlaget	22.11.2017
Frist for å levere tilbud	12.1.2018 kl. 12:00
Tilbudsåpning	12.1.2018 etter kl. 12
Tilbudsevaluering og forhandlinger	Uke 3-9 2018
Meddelelse om valg av leverandør(er)	12.3.2018
Utløp klagefrist	22.3.2018
Kontraktsinngåelse	23.3.2018
Tilbudets vedståelsesfrist	1.6.2018 kl.12:00

Det gjøres oppmerksom på at tidspunktene etter åpning av tilbudene er tentative.

Oppdragsgiver anmoder tilbydere om så raskt som mulig og senest innen angitt frist i tabellen over, å melde tilbake, om de har til hensikt å levere tilbud i konkurransen og eventuelt ønske om en tilbudskonferanse, jf. kapittel 2.11. Meldingen sendes oppgitte kontaktperson per e-post, se kapittel 1.1.

2 Sentrale regler for gjennomføring av konkurransen og krav til tilbud

2.1 Lovgrunnlag

De viktigste bestemmelsene som regulerer konkurransen og stiller krav til tilbudet er:

- Lov 17. juni 2016 nr. 73 om offentlige anskaffelser
- Forskrift 12. august 2016 nr. 976 om konsesjonskontrakter
- Lov 21. juni 2002 nr. 45 om yrkestransport med motorvogn og fartøy
- Forskrift 26. mars 2003 nr. 401 om yrkestransport med motorvogn og fartøy

Det forutsettes at tilbyderen gjør seg kjent med generelle lover og forskrifter som kan få innvirkning på kontraktsforholdet mellom oppdragsgiver og leverandør og for gjennomføringen av oppdraget.

2.2 Anskaffelsesprosedyre

Anskaffelsen gjennomføres som en konkurranse med forhandling i henhold til lov 17. juni 2016 om offentlige anskaffelser og forskrift 12. august 2016 nr. 974 om konsesjonskontrakter del I og II.

Alle tilbydere som oppfyller kvalifikasjonskravene i kapittel 3 vil få sine tilbud evaluert. Etter gjennomførte avklaringer, forhandlinger og mottak av endelige reviderte tilbud, vil endelig evaluering av tilbudene sluttføres og kontrakt tildeles.

2.3 Kunngjøring og tilbudsfrist

Konkurransen er kunngjort på Doffin og TED.

Frist for innlevering av tilbud er 3. januar 2018. Se for øvrig fremdriftsplanen i kapittel 1.7.

Tilbudene åpnes ikke før etter fristens utløp. Det foretas lukket åpning av tilbud i oppdragsgivers lokaler og tilbydere har ikke anledning til å være tilstede.

2.4 Bestemmelser om virksomhetsoverdragelse

Kontrakten innebærer at løyve er tildelt ved konkurranse. I henhold til yrkestransportloven § 8, 2. ledd er konkurransen underlagt reglene i arbeidsmiljøloven §§ 16-2 til 16-7, om arbeidstakernes rettigheter ved virksomhetsoverdragelse.

Oppdragsgiver skal informere de som har til hensikt å levere tilbud om hvor mange ansatte nåværende leverandør har, knyttet til den ruteproduksjonen som konkurransen gjelder, samt deres alder, ansiennitet og lønns- og arbeidsvilkår. Informasjon om ovennevnte kan innhentes ved at tilbyder kontakter oppdragsgiver senest 10 dager innen tilbudsfristen.

Oppdragsgiver er for øvrig ikke part i forholdet mellom eksisterende leverandør, ny leverandør eller deres ansatte. Oppdragsgiver har således ikke ansvaret for at den videreformidlede informasjonen knyttet til ovennevnte forhold er korrekt opplyst fra dagens leverandør.

2.5 Taushetsplikt

Oppdragsgiver og dennes ansatte plikter å hindre at andre får adgang eller kjennskap til tilbydernes opplysninger om tekniske innretninger og fremgangsmåter eller drifts- og forretningsforhold det vil være av konkurransemessig betydning å hemmeligholde, jf. konsesjonskontraktforskriften § 7-2, jf. forvaltningsloven § 13.

2.6 Offentlighet

For allmennhetens innsyn i tilbud og anskaffelsesprotokoll gjelder lov av 19. mai 2006 nr. 16 om rett til innsyn i dokument i offentlig verksemd (offentligloven). Taushetsbelagte opplysninger vil være unntatt offentlighet. Innsyn kan også begrenses med hjemmel i offentligloven kapittel 3.

2.7 Språk

All skriftlig og muntlig kommunikasjon i forbindelse med denne konkurransen skal foregå på norsk. Språkkravet gjelder også selve tilbudet.

2.8 Utgifter til utarbeidelse og levering av tilbud

Oppdragsgiver refunderer ikke utgifter som tilbyder pådrar seg i forbindelse med utarbeidelse, innlevering og oppfølging av tilbud, og anskaffelsesprosessen for øvrig.

2.9 Rettidig levering av tilbudet

Tilbudet er rettidig levert dersom det er kommet til den oppgitte kontoradressen til oppdragsgiver før tilbudsfristens utløp, se kapittel 1.7.

Etter tilbudsfristens utløp vil det ikke være mulig å levere tilbud.

2.10 Vedståelsesfrist

Tilbyder må vedstå seg sitt tilbud til det tidspunktet som er angitt i kapittel 1.7.

2.11 Tilbudskonferanse

Oppdragsgiver vil vurdere å arrangere en tilbudskonferanse. Invitasjon til en eventuell tilbudskonferanse vil publiseres i Doffin.

Spørsmål som ønskes besvart på konferansen skal meddeles skriftlig til oppdragsgivers kontaktperson, jf. kapittel 1.1, innen fristen for å melde interesse for tilbudskonferanse som angitt i kapittel 1.7. Potensielle tilbydere kan også stille tilleggsspørsmål på konferansen. Spørsmål og svar vil bli formidlet via Doffin til alle tilbydere som har meldt sin interesse i konkurransen.

2.12 Avvik fra konkurransegrunnlaget

Dersom tilbudet avviker fra konkurransegrunnlaget, herunder om det er tatt forbehold, skal dette angis i vedlegg 1. Avvikene skal spesifiseres i eget vedlegg til tilbudet. Avvikene skal beskrives presist og entydig slik at oppdragsgiver kan vurdere avvikene uten kontakt med tilbyder.

Eventuelle forbehold og avvik skal forklares og prissettes. Dersom forbehold ikke er prissett, skal tilbyder redegjøre for årsaken til dette. Forbehold som ikke er prissett vil bli kostnadmessig, eventuelt skjønnsmessig, vurdert av oppdragsgiver i forbindelse med evaluering av tilbud.

2.13 Tilbakekalling og endring av tilbudet

- (1) Tilbudet kan tilbakekalles eller endres innen tilbudsfristens utløp.
- (2) Tilbakekalling skal skje skriftlig.
- (3) Endringen av tilbudet er å betrakte som et nytt tilbud og skal utformes i samsvar med kapittel 5.

2.14 Tilleggsopplysninger

Tilbyder kan skriftlig stille spørsmål og be om tilleggsopplysninger hos oppdragsgiver ved oppdragsgivers kontaktperson.

Dersom tilbyderen oppdager feil i konkurransegrunnlaget, bes det om at dette formidles skriftlig til oppdragsgivers kontaktperson, jf. kapittel 1.1.

Skriftlige henvendelser merkes: "Konkurranse, saksnr. 17/1791", og sendes til oppdragsgivers kontaktperson per e-post, jf. kapittel 1.1. Spørsmål og svar vil bli formidlet via Doffin i anonymisert form til alle tilbydere som har meldt sin interesse i konkurransen.

2.15 Oppdatering av konkurransegrunnlaget

Innen tilbudsfristen, jf. kapittel 1.7, har oppdragsgiver rett til å foreta rettelsler, suppleringer og/eller endringer i konkurransegrunnlaget som ikke er vesentlige. Rettelsler, suppleringer og/eller endringer i konkurransegrunnlaget vil bli formidlet via Doffin til alle tilbydere som har meldt sin interesse i konkurransen.

2.16 Avvisning

Bestemmelsene om avvisning i konsesjonskontraktforskriften §§ 11-1, 11-2 og 11-8 gjelder for de tilbydere som deltar og tilbud som mottas i denne konkurransen. Tilbyderen anmodes om å gjøre seg kjent med disse bestemmelsene.

Tilbydere som ikke oppfyller kvalifikasjonskravene i kapittel 3 skal avvises.

Et tilbud skal blant annet videre avvises når

- tilbudet ikke er mottatt innen tilbudsfristen
- tilbudet ikke omfatter alle dokumenter som er oppstilt i kapittel 5.2
- tilbudet ikke kan anses bindende
- tilbudet inneholder vesentlige avvik fra konkurransegrunnlaget

Et tilbud kan også avvises når

- tilbudet ikke dokumenterer tilstrekkelig tilbyders evne til å oppfylle kontrakten
- tilbudet ikke dokumenterer tilstrekkelig konsept, organisasjon og fartøytekniske krav

Tilbyder som får sitt tilbud avvist, vil bli underrettet om avgjørelsen og gitt en begrunnelse for avvisningen.

2.17 Avlysning av konkurransen m.m.

Oppdragsgiver kan avlyse konkurransen med øyeblikkelig virkning dersom det foreligger en saklig grunn.

Oppdragsgiver kan forkaste alle tilbudene dersom resultatet av konkurransen gir saklig grunn for det. Tilbyder som får sitt tilbud forkastet, vil bli underrettet om avgjørelsen og gitt en begrunnelse for dette.

3 Kvalifikasjonskrav for deltakelse i konkurransen

3.1 Kvalifikasjon

For å kunne få sitt tilbud evaluert, må tilbyderen være kvalifisert for å oppfylle offentligrettslige krav til løyve og øvrige kvalifikasjonskrav. Tilbudet skal omfatte dokumentasjon på at kvalifikasjonskravene er oppfylt, jf. beskrivelsene nedenfor.

Dersom to eller flere tilbydere ønsker å levere tilbud i fellesskap, gjelder kvalifikasjons- og dokumentasjonskravene likt for alle tilbydere som leverer tilbud i fellesskap. Ansvarsfordelingen mellom tilbyderne må fremgå tydelig av tilbudsdokumentene. Oppdragsgiver forutsetter at tilbyderne selv forsikrer seg om at dette ikke er i strid med reglene i lov om konkurranse mellom foretak og kontroll med foretakssammenslutninger (konkurranseloven) av 5. mars 2004 nr. 12.

3.2 Ordnete forhold mht. skatteinnbetaling mv.

Krav	Dokumentasjonskrav
Tilbyderen skal ha ordnete forhold med hensyn til betaling av skatt, arbeidsgiveravgift og merverdiavgift.	<ul style="list-style-type: none"> • Skatteattest ikke eldre enn seks måneder regnet fra tilbudsfristens utløp. Med skatteattest menes attest for skatt og merverdiavgift utstedt av skattekontoret via Altinn. • For utenlandske tilbydere skal tilbyderen fremlegge tilsvarende attester fra sitt land som viser at tilbyderen har ordnete skatte- og avgiftsforhold. Dersom myndighetene i det aktuelle landet ikke utsteder slike attester, skal tilbyder fremlegge en erklæring som stadfester at alle skatter og avgifter er blitt betalt. Erklæringen skal være godkjent og signert av tilbyderens økonomidirektør/økonomiansvarlige.

3.3 Tilbyderens registrering, autorisasjon mv.

Krav
Tilbyderen skal være registrert i et foretaksregister, faglig register eller et handelsregister i den staten tilbyder skal utføre oppdraget.
Tilbyderen skal ha god vandel.
Kravet til vandel anses ikke for oppfylt dersom tilbyderen: <ol style="list-style-type: none"> a) er fradømt retten til å drive næringsvirksomhet, eller b) er ilagt straff for en alvorlig lovovertrødelse, herunder på det handelsmessige område.
For ytterligere informasjon, se forskrift om yrkestransport med motorvogn eller fartøy § 6 og § 10.

3.4 Tilbyderens økonomiske og finansielle kapasitet

Krav	Dokumentasjonskrav
Tilbyderen skal ha tilstrekkelig økonomisk og finansiell kapasitet til å kunne utføre kontrakten.	<ul style="list-style-type: none"> • Regnskap for de siste 3 antall år • Kredittvurdering som er utført av kredittopplysningsvirksomhet som har konsesjon til å drive slik virksomhet. • Tilbyderen må sannsynliggjøre at han har en finansiell kapasitet og likviditet som er nødvendig for å oppfylle kontraktens leveranseforpliktelse i hele kontraktsperioden.

	<p>Dokumentasjon kan eksempelvis være forretningsplan, budsjett og finansieringsplan.</p> <ul style="list-style-type: none"> • Tilsagn fra bank/forsikringsselskap om løyvegaranti i henhold til forskrift om yrkestransport innenlands med motorvogn eller fartøy § 7. • Tilsagn fra bank/forsikringsselskap om sikkerhet for sine kontraktsforpliktelser, svarende til 15 pst. av årlig vederlag for kontrakten til enhver tid.
--	---

Dersom tilbyderen har saklig grunn til ikke å fremlegge den dokumentasjon oppdragsgiver har krevd, kan tilbyderen anmode om å dokumentere sin økonomiske og finansielle kapasitet gjennom å fremlegge annen dokumentasjon som oppdragsgiver anser egnet. Anmodningen må skje innen fristen for å stille spørsmål til konkurransegrunnlaget, jf. kapittel 1.7.

3.5 Tilbyderens tekniske og faglige kvalifikasjoner

Krav	Dokumentasjonskrav
Tilbyderen skal ha erfaring fra sammenlignbare oppdrag innenfor passasjerbefordring til sjøs.	<ul style="list-style-type: none"> • Beskrivelse av tilbyderens relevante erfaring i løpet av de siste 5 årene. Det er tilbyderens ansvar å dokumentere relevans gjennom beskrivelsen. • Tilbyderen kan dokumentere erfaringen ved å vise til kompetanse til personell, systemer, fartøy mv. som tilbyderen råder over, også gjennom støtte fra andre foretak. Relevante referanser skal oppgis.
Tilbyderen skal ha godkjenning for sikkerhetsstyring.	<ul style="list-style-type: none"> • Egenerklæring på at tilbyderen har, eller ved eventuell tildeling av kontrakt, vil ha gyldig godkjennelsesbevis for sikkerhetsstyring (Document of Compliance, DOC)
Tilbyderen skal ha et fungerende system for å oppfylle krav til helse, miljø og sikkerhet	<ul style="list-style-type: none"> • Egenerklæring om at tilbyderen oppfyller, eller ved eventuell tildeling av kontrakt vil oppfylle, lov- og forskriftskrav til helse, miljø og sikkerhet (HMS).
Det kreves et velfungerende kvalitetsstyringssystem for tjenestene som skal leveres.	<ul style="list-style-type: none"> • Beskrivelse av kvalitetsstyringssystem og en egenerklæring på at tilbyderen kommer til å ha ISO 9001 sertifikat eller tilsvarende dokumentasjon utstedt av en uavhengig tredjepart.

3.6 Støtte fra andre foretak

Tilbyderen kan velge å støtte seg på andre foretaks kapasitet for å oppfylle kvalifikasjonskravene. Med «andre foretak» menes for eksempel morselskap, samarbeidspartner, underleverandør og lignende.

Det støttende foretak må bekrefte at alle kvalifikasjonskrav unntatt følgende krav er oppfylt:

- Kvalifikasjonskrav om tilsagn fra bank/forsikringsselskap om løyvegaranti.
- Kvalifikasjonskrav om tilsagn fra bank/forsikringsselskap om sikkerhet for sine kontraktsforpliktelser.

Tilbyderen må i så fall dokumentere ressursene til de foretakene han vil støtte seg på og sannsynliggjøre at han vil ha rådighet over de nødvendige ressursene fra disse i kontraktperioden, ved for eksempel å legge frem en forpliktelseserklæring, garanti, samarbeidsavtale eller lignende.

Forpliktelseserklæringen eller tilsvarende dokumentasjon skal klargjøre foretakenes indre ansvarsforhold og oppgavefordelingen mellom dem. Det skal gå frem av dokumentasjonen at støttende foretak er solidarisk ansvarlige overfor leverandørens kontraktsoppfyllelse.

Dette gjelder uavhengig av den juridiske karakteren av forbindelsen mellom foretakene.

4 Evaluering av tilbud

4.1 Evalueringsprosess

De tilbud som ikke avvises eller forkastes vil gjøres til gjenstand for evaluering av oppdragsgiver.

4.2 Forhandlinger

Forhandlingene vil bli gjennomført i henhold til konsesjonskontraktforskriften § 8-1.

Forhandlingene kan forløpe i flere faser og oppdragsgiver forbeholder seg retten til å redusere det antallet tilbud det skal forhandles om. Reduksjonen vil skje på bakgrunn av tildelingskriteriet, jf. kapittel 4.3 eller som følge av avvisningsgrunnlag, jf. kapittel 2.16.

Alle tilbydere som har levert et tilbud som gjøres til gjenstand for evaluering av oppdragsgiver, vil bli invitert til et første forhandlingsmøte.

Proessen vil kunne være tidkrevende, og tilbyderen må ha satt av nødvendig tid og ressurser til å gjennomføre forhandlingen, herunder nødvendige revisjoner i tilbudet etter hvert som det kommer tilbakemeldinger fra oppdragsgiver.

Foreløpig tidsplan fremkommer i kapittel 1.7.

Åpning av forhandlinger innebærer ikke i seg selv at noen av de opprinnelige tilbudene er blitt forkastet. Likeledes innebærer ikke en oppfordring om å levere et forbedret tilbud under forhandlingene at noen av de tidligere innleverte tilbudene er forkastet. Ved forhandlingenes avslutning vil tilbyderne bli bedt om å fremlegge et siste, endelig tilbud. En slik forespørsel innebærer heller ikke at tidligere innleverte tilbud er forkastet. Det vil ikke være anledning til å gjennomføre ytterligere forhandlinger om disse siste, endelige tilbudene.

Tilbudene er bindende for tilbyderne frem til vedståelsesfristen, jf. kapittel 2.10.

4.3 Tildelingskriterier

Tildelingen av kontrakt skjer på basis av hvilket tilbud som har den laveste prisen i konkurransen:

Tildelingskriterier	Vekt	Dokumentasjonskrav
Pris: Tilbudt pris for kontraktperioden	100 %	Vedlegg 3, prisskjema og budsjett

Tilbud på den enkelte pakke vil bli evaluert på selvstendig grunnlag med utgangspunkt i informasjonen i vedlegg 3, der pris skal angis per pakke. Laveste tilbudte pris på hver pakke vil være grunnlag for tildeling av kontrakt. Pris for opsjonsåret vil inngå i evalueringen.

Kontrakt(er) skal inngås med inntil tre leverandører. En tilbyder kan bli tildelt kontrakt for én, to eller tre pakker.

4.4 Meddelelse om hvem som skal tildeles kontrakt og løyve

Oppdragsgiver informerer alle tilbydere skriftlig og samtidig om hvem oppdragsgiver har til hensikt å tildele kontrakt til så snart valg av leverandør er gjort. Meddelelsen vil inneholde en begrunnelse for valget og angi klagefristen fra tildelingen gjøres kjent til kontraktsignering er planlagt gjennomført (kontraktsinngåelsen).

5 Innlevering av tilbud og tilbudsutforming

5.1 Innlevering av tilbud

Tilbudet skal leveres/sendes til:

Navn: Samferdselsdepartementet

Adresse: Akersgata 59, Postboks 8010 Dep, 0030 OSLO

Tilbudet skal være datert og undertegnet av ansvarlig representant for tilbyderen, legges i nøytral, lukket konvolutt og tydelig merkes med:

"Tilbud, saksnr. 17/1791 v/Siri Steinnes.

Åpnes kun av adressat"

Tilbudet skal leveres i tre eksemplarer uten noen form for innbinding eller stifting, enten innsatt i ringperm med skillekort, eller i plastlomme eller lignende. I tillegg skal tilbudet leveres elektronisk på minnepenn.

5.2 Tilbudets utforming

For å kunne bli tildelt kontrakt, må tilbyder dokumentere at han har de nødvendige tekniske og operative forutsetningene for å operere på kystruten. Tilbudet skal utformes i henhold til den disposisjonen som følger av dette konkurransegrunnlaget, se nedenfor. Tilbyderen er selv ansvarlig for at alle spørsmål, krav og avklaringspunkter besvares/belyses og dokumenteres i tilbudet.

Tilbudet skal merkes på slik måte angitt i tabellen under, og filnavnet i den elektroniske versjonen skal merkes med riktig punktnummer.

Del 1: Oppfyllelse av oppgitte kvalifikasjonskrav med dokumenter som angitt i tabellen under.

Del 2: Tilbud med dokumenter i henhold til tabellen under.

Tilbudet skal utformes med denne disposisjonen:

	Pkt.	Dokumenter	Filformat
Del 1	1.1	Attest for skatt og merverdiavgift	PDF-format
	1.2	Firmaattest	PDF-format
	1.3	Politiattest	PDF-format
	1.4	Leverandørens årsregnskap inkludert noter med styre- og revisjonsberetning fra de to siste årene	PDF-format
	1.5	Kredittvurdering	PDF-format
	1.6	Dokumentasjon på finansiell kapasitet	PDF-format
	1.7	Tilsagn fra bank eller forsikringsselskap om løyvegaranti og sikkerhetsstillelse for 15 % av vederlaget	PDF-format
	1.8	Beskrivelse av tilbyderens relevante erfaring i løpet av de siste 5 årene	PDF-format
	1.9	Egenerklæring på godkjennelsesbevis for sikkerhetsstyring (Document of Compliance, DOC)	PDF-format
	1.10	Egenerklæring HMS	PDF-format
	1.11	ISO-sertifikat eller tilsvarende dokumentasjon på kvalitetsstyringssystem	PDF-format
Del 2	2.1	Vedlegg 1: Tilbudsskjema	PDF-format
	2.2	Vedlegg 2: Forpliktelseserklæring (dersom relevant)	PDF-format
	2.3	Vedlegg 3: Prisskjema og budsjett	Excel-format
	2.4	Vedlegg 5: Klima- og miljøbudsjett	Excel-format
	2.5	Bilag B: Leverandørens spesifikasjon av oppdraget	PDF-format
	2.6	Bilag C: Overordnet implementeringsplan, jf. kapittel 5.1	PDF-format

6 Vedlegg

- Vedlegg 1: Tilbudsskjema
- Vedlegg 2: Forpliktelseserklæring
- Vedlegg 3: Prisskjema og budsjett
- Vedlegg 4: Veiledning til utfylling av prisskjema og budsjett
- Vedlegg 5: Klima- og miljøbudsjett
- Vedlegg 6: Bakgrunnsinformasjon – Supplerende opplysninger til konkurransen
- Vedlegg 7: Bakgrunnsinformasjon – Datagrunnlag fra driften av tjenesten etter gjeldende kontrakt
- Vedlegg 8: Utkast til kontrakt m/bilag

Vedlegg 1

Tilbudsskjema

Kystruten Bergen–Kirkenes

Opplysninger om leverandøren	
Navnet på virksomheten	
Organisasjonsnummer	
Postadresse	
Postnummer	
Sted	

Opplysninger om kontaktperson for tilbudet	
Navn	
Stilling	
E-postadresse	
Telefonnummer	

Tilbud på pakker		
Leverandørens samlede kapasitet (antall ruter) til å betjene kystruten (sett kryss):	<input type="checkbox"/> 3 <input type="checkbox"/> 4 <input type="checkbox"/> 7 <input type="checkbox"/> 8 <input type="checkbox"/> 11	
Leverandøren ønsker å gi tilbud på følgende pakker (sett kryss)		
Pakke 1	<input type="checkbox"/>	Pris som oppgitt i vedlegg 3:
Pakke 2 og/eller 3	<input type="checkbox"/>	Pris som oppgitt i vedlegg 3:
Pakke 2 og/eller 3 (fylles kun ut dersom tilbyder har kapasitet til å betjene begge pakker)	<input type="checkbox"/>	Pris som oppgitt i vedlegg 3:
<p>Presisering vedrørende tilbud og prising av pakke 2 og/eller pakke 3</p> <p>Oppdragsgiver legger til grunn at ruteproduksjonen er lik for pakke 2 og pakke 3. Tilbud gitt på en av disse anses derfor også å gjelde likt for den andre pakken. Leverandøren vil ikke tildeles mer enn én pakke dersom leverandørens samlede kapasitet ikke er tilstrekkelig til å dekke mer enn en av pakkene. Oppdragsgivers vurdering av de tilbudte pakkene fremgår av konkurransegrunnlaget kapittel 1.6.</p>		

Forbehold og avvik

Ved å signere på skjemaet, bekrefter tilbyderen at han aksepterer alle forhold, krav og vilkår i samsvar med bestemmelsene i konkurransegrunnlaget, i den grad ikke noe annet går frem under.

Tilbyderen bekrefter videre at han er klar over at konsesjonskontraktforskriften begrenser oppdragsgivers mulighet til å akseptere tilbud som inneholder forbehold og avvik.

Inneholder tilbudet forbehold mot kontraktbestemmelsene eller avvik fra kravspesifikasjonen?

Ja

Nei

Hvis ja, skal tilbyder oppgi hvilke punkter i oppdragsgivers kravspesifikasjon avviket gjelder:

Taushetsplikt

Oppdragsgiver har taushetsplikt om opplysninger om «tekniske innretninger og fremgangsmåter samt drifts- eller forretningsforhold som det vil være av konkurransemessig betydning å hemmeligholde av hensyn til den som opplysningen angår» i tilbudet, jf. forvaltningsloven § 13. Taushetsplikten gjelder ikke dersom den som har krav på taushet samtykker til at opplysningene gis ut.

Ved å signere på skjemaet bekrefter tilbyderen at han har identifisert alle taushetsbelagte opplysninger under.

Tilbyderen samtykker videre i at oppdragsgiver gir allmennheten – inkludert konkurrenter – fullt innsyn i alle andre opplysninger enn de som er angitt under.

Inneholder tilbudet opplysninger som er underlagt taushetsplikt?

Ja

Nei

Hvis ja:

- Hvilke opplysninger gjelder det?
- Hvor finnes opplysningene i tilbudet?
- Hvorfor er opplysningene underlagt taushetsplikt?

Egenkontroll av innlevert dokumentasjon

Tilbyder skal huke av for dokumentasjon som er innlevert i tilbudet og bemyndiget person skal signere på denne erklæringen.

Pkt.	Dokumentasjon	Ja	Nei
1.1	Attest for skatt og merverdiavgift	<input type="checkbox"/>	<input type="checkbox"/>
1.2	Firmaattest	<input type="checkbox"/>	<input type="checkbox"/>
1.3	Politiattest	<input type="checkbox"/>	<input type="checkbox"/>
1.4	Leverandørens årsregnskap inkludert noter med styre- og revisjonsberetning fra de to siste årene	<input type="checkbox"/>	<input type="checkbox"/>
1.5	Kredittvurdering	<input type="checkbox"/>	<input type="checkbox"/>
1.6	Dokumentasjon på finansiell kapasitet	<input type="checkbox"/>	<input type="checkbox"/>
1.7	Tilsagn fra bank eller forsikringselskap om løyvegaranti og sikkerhetsstillelse for 15 % av vederlaget	<input type="checkbox"/>	<input type="checkbox"/>
1.8	Beskrivelse av leverandørens relevante erfaring i løpet av de siste 5 årene	<input type="checkbox"/>	<input type="checkbox"/>
1.9	Egenerklæring på godkjennelsesbevis for sikkerhetsstyring (Document of Compliance, DOC)	<input type="checkbox"/>	<input type="checkbox"/>
1.10	Egenerklæring HMS	<input type="checkbox"/>	<input type="checkbox"/>
1.11	ISO-sertifikat eller tilsvarende dokumentasjon på kvalitetsstyringssystem	<input type="checkbox"/>	<input type="checkbox"/>
2.1	Vedlegg 1: Tilbudsskjema	<input type="checkbox"/>	<input type="checkbox"/>
2.2	Vedlegg 2: Forpliktelseserklæring (dersom relevant)	<input type="checkbox"/>	<input type="checkbox"/>
2.3	Vedlegg 3: Prisskjema og budsjett	<input type="checkbox"/>	<input type="checkbox"/>
2.4	Vedlegg 5: Klima- og miljøbudsjett og tiltaksplan	<input type="checkbox"/>	<input type="checkbox"/>
2.5	Bilag B: Leverandørens spesifisering av oppdraget	<input type="checkbox"/>	<input type="checkbox"/>
2.6	Bilag C: Overordnet implementeringsplan, jf. kapittel 5.1	<input type="checkbox"/>	<input type="checkbox"/>
Sted og dato			
Underskrift			

Erklæring og signatur

Vi gir med dette tilbud på leveranse av sjøtransporttjenester på strekningen Bergen–Kirkenes tur–retur og bekrefter at tilbudet er bindende.

Vi vedstår oss tilbudet til og med 1. juni 2018.

Sted og dato	
Underskrift	

Vedlegg 2

Forpliktelseserklæring

Kystruten Bergen–Kirkenes

Opplysninger om foretaket som gir tilbud (tilbyder)	
Navnet på virksomheten	
Organisasjonsnummer	
Postadresse	
Postnummer	
Sted	
Land	

Opplysninger om foretaket som gir støtte (tilbyders samarbeidspartner)	
Navnet på virksomheten	
Organisasjonsnummer	
Postadresse	
Postnummer	
Sted	
Land	

Erklæring og signatur på vegne av foretaket som gir støtte	
Som samarbeidspartner til tilbyderen bekrefter vi at vi forplikter oss til å stille alle nødvendige ressurser til disposisjon for tilbyderen. Forpliktelsen gjelder det omfang som er nødvendig for å oppfylle leverandørens kontraktsforpliktelser ved leveranse av sjøtransporttjenester på kystruten Bergen–Kirkenes tur–retur.	
Sted og dato	
Underskrift	

Vedlegg 3

Prisskjema og budsjett

Kystruten Bergen–Kirkenes

Merknad: Vedlegg 3 er publisert som regneark og er ikke vedlagt. Kan ettersendes ved ønske.

Prisskjema (alle tall skal oppgis i 1000 kroner i 2018-kroner)

Input
Output
Overskrift

Samlet tilbudssum pakke 2 og/eller 3	0										
	År 1	År 2	År 3	År 4	År 5	År 6	År 7	År 8	År 9	År 10	Opsjonsår
Samlet tilbudssum i NOK (ekskl. mva.) per år											

Nøkkeltall fra priskalkyle	Pakke 2 og/eller 3			
	Skip X	Skip X	Skip X	Skip X
Om skipene (per skip)				
Total passasjerkapasitet				
Total køykapasitet				
Total godskapasitet (europaller)				
Minstekrav passasjerkapasitet	300	300	300	300
Minstekrav godskapasitet	150	150	150	150

Om kapitalverdier	År 1	År 2	År 3	År 4	År 5	År 6	År 7	År 8	År 9	År 10
Verdianslag skip 1										
Verdianslag skip 2										
Verdianslag skip 3										
Verdianslag skip 4										
Verdianslag andre relevante anleggsmidler										
Verdianslag arbeidskapital										
Sum Kapital	0	0	0	0	0	0	0	0	0	0

Om passasjertrafikken (per år)	År 1	År 2	År 3	År 4	År 5	År 6	År 7	År 8	År 9	År 10
Budsjettet antall distansereisende per år										
Budsjettet antall øvrige passasjerer per år										
Gjennomsnittlig seilingsdistanse per distansereisende										
Gjennomsnittlig seilingsdistanse per øvrig passasjer										
Budsjettet antall passasjerkilometer distansereisende	0	0	0	0	0	0	0	0	0	0
Budsjettet antall passasjerkilometer øvrige passasjerer	0	0	0	0	0	0	0	0	0	0

Om seilingsmonster	
Kilometer per rundtur (statens krav)	4 930
Kilometer per rundtur (inkl. evt. planlagte ekstraseilinger)	

Budsjett for kysttruten totalt (alle tall skal oppgis i 1000 kroner i 2018-kroner)	År 1	År 2	År 3	År 4	År 5	År 6	År 7	År 8	År 9	År 10
Inntekter										
Inntekter fra distansereisende (billett)										
Inntekter fra distansereisende (lugar)										
Inntekter fra distansereisende (måltider)										
Inntekter fra øvrige passasjerer (billett)										
Inntekter fra øvrige passasjerer (lugar)										
Inntekter fra øvrige passasjerer (måltider)										
Ombordsalgsinntekter matvarer										
Ombordsalg øvrige varer, utflukter etc.										
Tilknytningsreiser (fly, hotell, transfer)										
Godsinntekter Bergen - Tromsø										
Godinntekter Tromsø - Kirkenes										
Bilinntekter										
Andre inntekter										
Sum egeninntekter	0	0	0	0	0	0	0	0	0	0
Totalpris per år (samlet tilbudssum i NOK)	0	0	0	0	0	0	0	0	0	0
Sum driftsinntekter	0	0	0	0	0	0	0	0	0	0

Kapasitetskostnader	År 1	År 2	År 3	År 4	År 5	År 6	År 7	År 8	År 9	År 10
Personalkostnader sikkerhetsbemanning										
Olje og drivstoff										
Havnekostnader										
Reparasjoner og vedlikehold										
Forsikringer										
Avskrivninger										
Innleie av fartøy										
Kapasitetskostnader fordelt til gods	0	0	0	0	0	0	0	0	0	0
Sum kapasitetskostnader fordelt til passasjertrafikk	0	0	0	0	0	0	0	0	0	0

Passasjerkostnader	År 1	År 2	År 3	År 4	År 5	År 6	År 7	År 8	År 9	År 10
Personalkostnader eks. sikkerhetsbemanning										
Kalkulert varekost pensjon distansereisende										
Kalkulert varekost pensjon øvrige passasjerer										
Varekost ombordsalg matvarer										
Varekost ombordsalg øvrige varer, utflukter etc.										
Varekost tilknytningsreiser (fly, hotell, transfer)										
Andre passasjerrelaterte kostnader										
Sum passasjerkostnader	0	0	0	0	0	0	0	0	0	0

Godskostnader	År 1	År 2	År 3	År 4	År 5	År 6	År 7	År 8	År 9	År 10
Direkte kostnader godshåndtering Bergen - Tromsø										
Direkte kostnader godshåndtering Tromsø - Kirkenes										
Kapasitetskostnader fordelt til gods	0	0	0	0	0	0	0	0	0	0
Sum godskostnader	0	0	0	0	0	0	0	0	0	0

Markeds- og administrasjonskostnader	År 1	År 2	År 3	År 4	År 5	År 6	År 7	År 8	År 9	År 10
Markeds- og salgskostnader										
Administrasjonskostnader										
Sum markeds- og administrasjonskostnader	0	0	0	0	0	0	0	0	0	0

Sum driftskostnader	0	0	0	0	0	0	0	0	0	0
---------------------	---	---	---	---	---	---	---	---	---	---

EBIT	0	0	0	0	0	0	0	0	0	0
Finansinntekter										
Finanskostnader										
Resultat før skatt	0	0	0	0	0	0	0	0	0	0

Beregning fordelingsnøkler	År 1	År 2	År 3	År 4	År 5	År 6	År 7	År 8	År 9	År 10
Kapasitetsnøkkel	0%	0%	0%	0%	0%	0%	0%	0%	0%	0%
Passasjernøkkel	0%	0%	0%	0%	0%	0%	0%	0%	0%	0%

Vedlegg 4

Veiledning til utfylling av prisskjema og budsjett

Kystruten Bergen–Kirkenes

1. Veiledning til utfylling prisskjema

1.1 Om oppsettet

Leverandøren har adgang til å drive kommersiell virksomhet på samme fartøy som benyttes til å utføre sjøtransporttjenestene på kystruten Bergen–Kirkenes og som er omfattet av kontrakten med oppdragsgiver. I denne forbindelse skal det som minimum etableres et regnskapsmessig skille, jf. bilag D.

Oppdragsgiver har utarbeidet prinsipper for fordeling av kostnader og inntekter mellom virksomhet direkte knyttet til kontrakt om leveranse av sjøtransporttjenester på kystruten Bergen–Kirkenes og øvrig virksomhet. Disse fremgår i kapittel 3 nedenfor. Prinsippene skal følges både ved levering av budsjettkalkyle i tilbudet og ved regnskapsrapportering i avtaleperioden.

Tilbyderne skal kun fylle ut tabellene med prisskjema og budsjett for kystruten samlet sett. De respektive budsjettene for henholdsvis statlig kjøp og øvrig virksomhet beregnes deretter automatisk med utgangspunkt i modellen beskrevet i kapittel 3.

Det presiseres at budsjettet skal representere segmentet kystruten, uavhengig av tilbyders juridiske organisering. Det vil si at kostnader og inntekter av alle aktiviteter relatert til kystruten skal inkluderes, men at interne transaksjoner mellom ulike juridiske selskaper som leverer varer eller tjenester til kystruten skal elimineres etter vanlige konsolideringsprinsipper. Det er dermed kun faktiske kostnader og inntekter som skal budsjetteres, uten noen form for interne gevinstavregninger mellom felleskontrollerte virksomheter.

1.2 Samlet tilbudssum

I feltene for samlet tilbudssum skal leverandøren fylle inn tilbudssummen på årlig vederlag fra staten, oppgitt i 2018-kroner. Det gis adgang til å oppgi ulike årlige vederlag over driftsperioden.

1.3 Nøkkeltall fra priskalkyle

I tabellen «Nøkkeltall fra priskalkyle» skal tilbyderen fylle inn følgende nøkkeldata for de respektive fartøyene som tilbyderne planlegger å benytte til å oppfylle forpliktelsen i det statlige kjøpet:

- Total passasjerkapasitet, angitt som passasjersertifikat
- Total køyepasitet, angitt som antall køyeplasser
- Total godskapasitet, angitt som antall palleplasser (europaller)

Tilbyderne skal videre fylle inn verdianslag for de enkelte fartøyene og andre relevante driftsmidler knyttet til kystruten. Som grunnlag for oppfølging av avtalen vil det stilles krav til valgt leverandør om at skipene som skal benyttes i ruten takseres av to uavhengige takstmenn eller dokumenteres ved regnskapsmessig verdi. For tilbudet er det tilstrekkelig at tilbyderne gir et realistisk anslag på verdien.

Tilbyder skal videre fylle inn verdianslag for arbeidskapital. Her menes netto arbeidskapital som benyttes til drift av kystruten og defineres som driftsrelaterte omløpsmidler eksklusiv kontanter, minus driftsrelatert kortsiktig gjeld eksklusiv kortsiktig rentebærende gjeld som kassekreditt o.l.

1.4 Forutsetninger om passasjertrafikken

Tilbyderne skal oppgi budsjettet antall passasjerer og gjennomsnittlig seilingsdistanse per passasjer for henholdsvis distansepassasjerer og øvrige passasjerer som ligger til grunn for tilbudet.

1.5 Ekstraseilinger

Kontrakten gir adgang til å gjennomføre ekstraseilinger som ikke inngår i statens kjøp. Oppdragsgiver understreker at alle seilingskostnader forbundet med slike ekstraseilinger utover anløp til de 34 havnene som omfattes av kontrakten, i sin helhet skal fordeles til øvrig virksomhet.

Dersom tilbyder legger opp til å seile til havner som ikke inngår i oppdraget (eksempelvis Geiranger og Hjørunsfjorden) skal tilbyder oppgi antall kilometer per rundtur som inkluderer distansen for eventuelle ekstraseilinger.

2. Beskrivelse av inntekts- og kostnadsposter i budsjettet

2.1 Billettinntekter (dekkplasser, køyeplasser og måltider)

Budsjettet skal spesifisere inntektene fra salg av billetter, salg av køyeplasser (lugar) og salg av måltider som blir kjøpt sammen med billett. Inntektene skal spesifiseres for henholdsvis distansereisende og øvrige reisende.

2.2 Ombordsalgsinntekter matvarer

Budsjettposten skal inkludere inntekter fra salg av matvarer fra kiosk og kafeteria om bord ut over det som bestilt sammen med billetten.

2.3 Ombordsalg øvrige varer, utflukter mv.

Budsjettposten skal inkludere inntekter fra salg av varer ut over matvarer, utflukter og eventuelle andre varer eller tjenester som ikke er spesifisert i oppdraget.

2.4 Tilknytningsreiser

Budsjettposten skal inkludere inntekter fra eventuelt salg av tilknytningsreiser (eksempelvis fly og hotell) som er kjøpt i tilknytning til reise på kyststruten.

2.5 Gods- og bilinntekter

Godsinntektene skal spesifiseres på budsjettpostene godsinntekter Bergen–Tromsø, godsinntekter Tromsø–Kirkenes og bilinntekter. For gods som transporteres både nord og sør for Tromsø skal inntektene fordeles med 1/34 andel per havn som er henholdsvis sør for Tromsø og fra Tromsø og nordover (andelen justeres for eventuelle ekstra havner som leverandøren inkluderer i øvrig virksomhet).

2.6 Andre inntekter

Budsjettposten skal inkludere alle eventuelle andre inntekter som ikke er nærmere spesifisert på andre budsjettposter.

2.7 Personalkostnader sikkerhetsbemanning

I henhold til forskrift om bemanning av norske skip § 8 er sikkerhetsbemanningen definert som den bemanningen som er nødvendig for å ivareta skipets og de ombordværendes sikkerhet, samt hindre forurensing av det marine miljøet.

Budsjettposten skal inkludere alle lønnsrelaterte kostnader (lønn, bonuser, feriepenger, arbeidsgiveravgift, forsikringer etc.) knyttet til sikkerhetsbemanningen.

2.8 Drivstoffkostnader

Budsjettposten drivstoffkostnader skal inkludere alle kostnader til drivstoff og smøreolje. I tillegg skal kostnader knyttet til annet energiforbruk, herunder landstrøm budsjetteres her. Resultatet av eventuelle sikringsforretninger som gjelder drivstoff antas å være budsjettet til null, men oppdragsgiver gjør oppmerksom på at slike skal resultatføres i den avtaleperioden under denne posten.

2.9 Havnekostnader, reparasjoner og vedlikehold, avskrivninger

Budsjettet skal spesifisere havnekostnader (herunder anløpsavgift og havnevederlag), vedlikeholdskostnader, forsikringer og avskrivninger på egne budsjettposter.

Avskrivningene i budsjettet skal være i tråd med de alminnelige regnskapsprinsipper som vil bli benyttet i finansregnskapet. Avskrivningen skal hensynta hele økonomiske levetiden til driftsmidlene, og ikke bare driftsperioden.

2.10 Innleie av fartøy

Dersom fartøyene eies av annet foretak som er i samme konsern som tilbyder, skal inntekter, kostnader og verdien av driftsmidlene inkluderes i budsjettet. Det vil si at fartøyene må resultat- og balanseføres i budsjettet som om de eies fullt ut av leverandøren. Eventuelle interne transaksjoner skal elimineres i budsjettet.

Dersom tilbyder leier fartøyene av et annet foretak som ikke er i samme konsern som tilbyder, skal tilbyder oppgi innleiekostnaden på budsjettposten innleie av fartøy. Tilbyder må i tillegg oppgi alle relevante inntekter, kostnader og verdien av driftsmidler knyttet til leieavtalen i et vedlegg. Dette gjelder også dersom tilbyder er organisert slik at regnskapet til eier av fartøyene ikke kan konsolideres med regnskapet til tilbyder.

Slik informasjon må oppgis fordi kontrakten kapittel 11 omfatter en tilbakebetalingsmekanisme som skal sikre at kompensasjonen for oppdraget ikke innebærer overkompensasjon, jf. EØS-avtalen artikkel 61. Tilbakebetalingsmekanismen er knyttet til rimelig avkastning på sysselsatt kapital.

Dersom tilbyder inngår en avtale om leie av fartøy, forutsetter oppdragsgiver at tilbyders leieavtale på egnet måte tar hensyn til denne mekanismen.

2.11 Personalkostnader ekskl. sikkerhetsbemanning

Budsjettposten skal inkludere personalkostnader ekskl. sikkerhetsbemanning, dette inkluderer alle lønnsrelaterte kostnader (lønn, bonuser, feriepenger, arbeidsgiveravgift, forsikringer etc.) til personell utover sikkerhetsbemanning.

2.12 Varekostnader

Varekostnadene skal spesifiseres på budsjettposter i tråd med budsjettpostene for inntekter fra varesalg. Det innebærer at varekostnader knyttet til måltider som er kjøpt sammen med billett skal spesifiseres på budsjettpostene for kalkulert varekost pensjon for henholdsvis distansereisende og øvrige reisende. Varekostnader for ombordsalg matvarer, ombordsalg øvrige varer og utflukter mv. og tilknytningsreiser skal spesifiseres på egne budsjettposter.

2.13 Andre passasjerrelaterte kostnader

Budsjettposten skal inkludere alle øvrige kostnader som ikke kan spesifiseres under særskilte budsjettposter.

2.14 Gods- og bilkostnader

Godskostnadene skal spesifiseres på budsjettpostene godskostnader Bergen–Tromsø, godskostnader Tromsø–Kirkenes og bilkostnader. For gods som transporteres både nord og sør for Tromsø skal kostnadene fordeles med 1/34 andel per havn som er henholdsvis sør for Tromsø og Tromsø og nordover (andelen justeres for eventuelle ekstra havner som leverandøren inkluderer i øvrig virksomhet).

2.15 Markeds- og salgskostnader

Budsjettposten skal inkludere alle kostnader knyttet til markedsføring og salg.

2.16 Administrasjonskostnader

Budsjettposten skal inkludere alle administrative kostnader forbundet med kystruten.

2.17 Finansinntekter og -kostnader

Budsjettposten skal inkludere alle finansinntekter og finanskostnader knyttet til kystruten.

3. Prinsipper for fordeling av inntekter og kostnader til statlig virksomhet

3.1 Fordelingsprinsipper

Der det er mulig skal budsjettet fordele inntekter og kostnader direkte til henholdsvis statlig og øvrig virksomhet med utgangspunkt i definisjonene av distansereisende og øvrige reisende, jf. kontrakten kapittel 1.4. Indirekte inntekter og kostnader som ikke kan tilordnes direkte til statlig eller øvrig virksomhet fordeles etter prinsipper fastsatt av oppdragsgiver.

Følgende data må budsjetteres for å kalkulere fordelingen:

- A. Antall leverte passasjerkilometer for distansereisende i løpet av ett kalenderår
- B. Antall passasjerkilometer for distansereisende og øvrige reisende i løpet av ett kalenderår
- C. Statens krav til passasjersertifikat målt i antall reserverte passasjerkilometer i løpet av ett kalenderår
- D. Totalt passasjersertifikat for skipene målt i passasjerkilometer i løpet av ett kalenderår
- E. Godsinntekter nord for Tromsø
- F. Godskostnader nord for Tromsø
- G. Godsinntekter sør for Tromsø og bilinntekter
- H. Godskostnader sør for Tromsø og bilkostnader

Nedenstående formler angir prinsippene for beregning av andel av inntekter og kostnader som tilordnes statlig virksomhet.

$$\text{Passasjernøkkel} = \frac{A}{B}$$

$$\text{Kapasitetsnøkkel} = \frac{C}{D}$$

$$\text{Godskapasitet nord for Tromsø} = (E - F) * 0,85$$

$$\text{Godskapasitet sør for Tromsø} = (G - H) * 0,85$$

3.2 Fordelingsprinsipper per budsjettpost

Nedenstående tabell gir en oversikt over inntekts- og kostnadsposter som skal budsjetteres i tilbudet. Budsjettet er satt opp slik at inntekter og kostnader fordeles automatisk til budsjett for statlig virksomhet etter fordelingsprinsippene som fremgår i tabell 1.

Budsjettpost	Fordelingsprinsipper
Inntekter	
Inntekter distansepassasjerer (billett)	Direkte – 100 % til statlig virksomhet
Inntekter distansepassasjerer (lugar)	Direkte – 100 % til statlig virksomhet
Inntekter distansepassasjerer (måltider solgt med billett)	Direkte – 100 % til statlig virksomhet
Inntekter øvrige reisende (billett)	Direkte – 100 % til øvrig virksomhet
Inntekter øvrige reisende (lugar)	Direkte – 100 % til øvrig virksomhet
Inntekter øvrige reisende (måltider solgt med billett)	Direkte – 100 % til øvrig virksomhet
Ombordsalgsinntekter matvarer	Passasjernøkkel
Ombordsalgsinntekter øvrige varer, utflukter etc.	Direkte – 100 % til øvrig virksomhet
Tilknytningsreiser (fly, hotell, transfer)	Direkte – 100 % til øvrig virksomhet
Godsinntekter sør for Tromsø	Direkte – 100 % til øvrig virksomhet
Godsinntekter nord for Tromsø	Direkte – 100 % til statlig virksomhet
Bilinntekter	Direkte – 100 % til øvrig virksomhet
Andre inntekter	Passasjernøkkel
Kostnader	
Personalkostnader sikkerhetsbemanning	Kapasitetsnøkkel
Drivstoffkostnader	Kapasitetsnøkkel
Havnekostnader	Kapasitetsnøkkel
Reparasjoner og vedlikehold	Kapasitetsnøkkel
Forsikringer	Kapasitetsnøkkel
Avskrivninger	Kapasitetsnøkkel
Innleie av fartøy	Kapasitetsnøkkel
Kapasitetskostnader gods nord for Tromsø	Godskapasitet nord for Tromsø
Kapasitetskostnader gods sør for Tromsø	Godskapasitet sør for Tromsø
Personalkostnader eks. sikkerhetsbemanning	Passasjernøkkel
Varekostnader distansepassasjerer for måltider som bestilles med billett	Direkte – 100 % til statlig virksomhet
Varekostnader øvrige reisende for måltider som bestilles med billett	Direkte – 100 % til øvrig virksomhet
Varekostnader ombordsalg av matvarer	Passasjernøkkel
Varekostnader ombordsalg andre varer, utflukter, mv.	Direkte – 100 % til øvrig virksomhet
Varekostnader tilknytningsreiser (fly, hotell, transfer)	Direkte – 100 % til øvrig virksomhet
Andre passasjerrelaterte kostnader	Passasjernøkkel
Godskostnader sør for Tromsø	Direkte – 100 % til øvrig virksomhet
Godskostnader nord for Tromsø	Direkte – 100 % til statlig virksomhet
Bilkostnader	Direkte – 100 % til øvrig virksomhet
Markeds- og salgskostnader	Passasjernøkkel
Administrasjonskostnader	Passasjernøkkel

Tabell 1: Fordelingsprinsipper per budsjettpost

Vedlegg 5

Klima- og miljøbudsjett

Kystruten Bergen–Kirkenes

Merknad: Vedlegg 5 er publisert som regneark og er ikke vedlagt. Kan ettersendes ved ønske.

Klimabudsjett for CO₂

Input
Output
Overskrift



Årlige CO₂-utslipp [tonn CO₂-ekvivalenter/år]

Pakke	Fartøynavn	2021	2022	2023	2024	2025	2026	2027	2028	2029	2030
1											
	Total pakke 1										
2											
	Total pakke 2										
3											
	Total pakke 3										
Total											

Maksimale årlige CO₂-utslipp [tonn CO₂-ekvivalenter/år]

1	3 fartøy	47 000	47 000	47 000	47 000	47 000	47 000	47 000	47 000	47 000	47 000
2	4 fartøy	63 000	63 000	63 000	63 000	63 000	63 000	63 000	63 000	63 000	63 000
3	4 fartøy	63 000	63 000	63 000	63 000	63 000	63 000	63 000	63 000	63 000	63 000
Total	11 fartøy	173 000	173 000	173 000	173 000	173 000	173 000	173 000	173 000	173 000	173 000

Vedlegg 6

Bakgrunnsinformasjon – Supplerende opplysninger til konkurransen

Kystruten Bergen–Kirkenes

Innholdsfortegnelse

1 Ruteplan.....	3
1.1 Gjeldende ruteplan.....	3
1.2 Endring av rutetider.....	3
1.3 Eksempler på ruteplan	4
2 Kommunal anløpsavgift og havnevederlag	7
2.1 Forslag til ny havne- og farvannslov	7
2.2 Anløpsavgift	7
2.3 Havnevederlag	7
3 Klima- og miljøtiltak	8
3.1 Klima- og miljøkrav i kontrakten.....	8
3.2 Tilgjengelige støtteordninger	8
3.2.1 Støtte fra Enova.....	8
3.2.2 Støtte fra NOx-fondet.....	8
4 Statstøtte.....	9
4.1 Hva er statsstøtte	9
4.2 Tjenester av allmenn økonomisk betydning.....	9
5 Lønns- og arbeidsvilkår	10
5.1 Krav til lønns- og arbeidsvilkår	10
5.2 Virksomhetsoverdragelse	11
6 Lenker til sentrale lover og forskrifter	11

1 Ruteplan

1.1 Gjeldende ruteplan

Den gjeldende ruteplanen er utgangspunktet for kontrakt om sjøtransporttjenester på kystruten Bergen–Kirkenes, jf. bilag A kapittel 2, pkt. 2.4. Dersom kontrakter blir tildelt til mer enn én leverandør, følger krav til felles ruteplan for samarbeidsleverandørene, jf. bilag G.

Leverandøren må forholde seg til den til enhver tid gjeldende ruteplanen som er godkjent av Samferdselsdepartementet og oppdragsgiver gjør oppmerksom på at det kan komme justeringer i ruteplanen før driftsstart. Gjeldende ruteplan finnes [her](#). Eksempler på ruteplan for kystruten er oppstilt nedenfor i kapittel 1.3.

Dagens leverandør anløper Geiranger, Hjørundfjorden og Trollfjorden i visse perioder i dag. Disse havnene utgjør ikke en del av det statlige oppdraget

1.2 Endring av rutetider

I medhold av yrkestransportforskriften § 28 kan leverandøren søke Samferdselsdepartementet om endringer i rutetidene, jf. bilag A. Ved søknad om endringer skal leverandøren foreta nødvendige avklaringer med de berørte havnene og gjennomføre en høring av forslaget om nye rutetider blant de berørte fylkeskommunene. Søknaden til Samferdselsdepartementet må som minimum inneholde en oversikt over

- de foreslåtte rutetidsendringene
- tidspunktet for ønsket iverksetting av ny ruteplan
- en kort redegjørelse for anmodningen om endringen
- en oppsummering av eventuelle høringsinnspill fra berørte fylkeskommuner

1.3 Eksempler på ruteplan

Ruteplan vinter (1. november 2017 - 31. mars 2018)					
Nordgående retning			Sørgående retning		
Havn	Ankomst	Avreise	Havn	Ankomst	Avreise
Bergen	14:30	22:30	Kirkenes		12:30
Florø	04:30	04:45	Vardø	15:45	16:45
Måløy	07:15	07:30	Båtsfjord	19:45	20:15
Torvik	10:30	10:45	Berlevåg	21:45	22:00
Ålesund	12:00	15:00	Mehamn	00:45	01:00
Molde	18:00	18:30	Kjøllefjord	02:45	03:00
Kristiansund	22:15	23:00	Honningsvåg	05:30	05:45
Trondheim	06:00	12:00	Havøysund	07:45	08:00
Rørvik	20:45	21:15	Hammerfest	10:45	12:45
Brønnøysund	00:45	01:00	Øksfjord	15:30	15:45
Sandnessjøen	03:45	04:15	Skjervøy	19:15	19:45
Nesna	05:25	05:30	Tromsø	23:45	01:30
Ørnes	09:15	09:30	Finnsnes	04:15	04:45
Bodø	12:30	15:00	Harstad	07:45	08:30
Stamsund	19:00	19:30	Risøyhamn	10:45	11:00
Svolvær	21:00	22:00	Sortland	12:30	13:00
Stokmarknes	01:00	01:15	Stokmarknes	14:15	15:15
Sortland	02:45	03:00	Svolvær	18:30	20:30
Risøyhamn	04:15	04:30	Stamsund	22:00	22:30
Harstad	06:45	07:45	Bodø	02:30	04:15
Finnsnes	11:00	11:30	Ørnes	07:00	07:15
Tromsø	14:15	18:30	Nesna	11:00	11:15
Skjervøy	22:30	22:45	Sandnessjøen	12:30	13:00
Øksfjord	02:00	02:15	Brønnøysund	15:45	17:00
Hammerfest	05:15	06:00	Rørvik	20:30	21:30
Havøysund	08:45	09:15	Trondheim	06:30	10:00
Honningsvåg	11:15	14:45	Kristiansund	16:30	17:00
Kjøllefjord	17:00	17:15	Molde	21:00	21:30
Mehamn	19:15	19:30	Ålesund	00:30	01:00
Berlevåg	22:00	22:15	Torvik	02:15	02:30
Båtsfjord	23:45	00:15	Måløy	05:15	05:45
Vardø	03:15	03:30	Florø	07:45	08:15

Vadsø	06:45	07:15	Bergen	14:30	
Kirkenes	09:00				

Tabell 1: Ruteplan vinter 2017-2018

Ruteplan sommer (1. juni - 31. august 2018)					
Nordgående retning			Sørgående retning		
Havn	Ankomst	Avreise	Havn	Ankomst	Avreise
Bergen	14:30	20:00	Kirkenes		12:30
Florø	02:00	02:15	Vardø	15:45	16:45
Måløy	04:15	04:30	Båtsfjord	19:45	20:15
Torvik	07:15	07:30	Berlevåg	21:45	22:00
Ålesund	08:45	09:30	Mehamn	00:45	01:00
Geiranger	13:25	13:30	Kjøllefjord	02:45	03:00
Ålesund	18:15	19:00	Honningsvåg	05:30	05:45
Molde	21:45	22:15	Havøysund	07:45	08:00
Kristiansund	01:45	02:00	Hammerfest	10:45	12:45
Trondheim	08:30	12:00	Øksfjord	15:30	15:45
Rørvik	20:45	21:15	Skjervøy	19:15	19:45
Brønnøysund	00:45	01:00	Tromsø	23:45	01:30
Sandnessjøen	03:45	04:15	Finnsnes	04:15	04:45
Nesna	05:25	05:30	Harstad	07:45	08:30
Ørnes	09:15	09:30	Risøyhamn	10:45	11:00
Bodø	12:30	15:00	Sortland	12:30	13:00
Stamsund	19:00	19:30	Stokmarknes	14:15	15:15
Svolvær	21:00	22:00	Svolvær	18:30	20:30
Stokmarknes	01:00	01:15	Stamsund	22:00	22:30
Sortland	02:45	03:00	Bodø	02:30	04:15
Risøyhamn	04:15	04:30	Ørnes	07:00	07:15
Harstad	06:45	07:45	Nesna	11:00	11:15
Finnsnes	11:00	11:30	Sandnessjøen	12:30	13:00
Tromsø	14:15	18:30	Brønnøysund	15:45	17:00
Skjervøy	22:30	22:45	Rørvik	20:30	21:30
Øksfjord	02:00	02:15	Trondheim	06:30	10:00
Hammerfest	05:15	06:00	Kristiansund	16:30	17:00
Havøysund	08:45	09:15	Molde	21:00	21:30
Honningsvåg	11:15	14:45	Ålesund	00:30	01:00
Kjøllefjord	17:00	17:15	Torvik	02:15	02:30
Mehamn	19:15	19:30	Måløy	05:15	05:45
Berlevåg	22:00	22:15	Florø	07:45	08:15
Båtsfjord	23:45	00:15	Bergen	14:30	
Vardø	03:15	03:30			
Vadsø	06:45	07:15			
Kirkenes	09:00				

Tabell 2: Ruteplan sommer 2018

2 Kommunal anløpsavgift og havnevederlag

2.1 Forslag til ny havne- og farvannslov

Regjeringen har satt ned et offentlig lovutvalg som skal utarbeide et forslag til ny havne- og farvannslov. Utvalget ledes av advokat Kristin Bjella og er bredt sammensatt med representanter blant annet fra kommunene, havnene, rederinæringen, transport- og logistikknæringen og Kystverket. Mandatet for utvalget finnes [her](#).

Utvalget skal vurdere lovens tekniske kvalitet og det materielle innholdet. Den særlige reguleringen av havnekapitalen og vederlag for havnetjenester vil være sentrale tema i utvalgets arbeid.

Samferdselsdepartementet vil ta stilling til den videre håndteringen av saken etter at lovutvalget har overlevert sin rapport (innen 1. mars 2018). En eventuell ny lov kan medføre endringer i forhold til dagens regler om havnekapital og vederlag for havnetjenester.

2.2 Anløpsavgift

De kommunale havnene kan helt eller delvis finansiere den kommunale farvannsforvaltningen gjennom anløpsavgift. Avgiftsplikt utløses ved anløp til offentlige eller private havner i kommunen. Avgiften skal være kostnadsbasert og ikke gi økonomisk overskudd. I følge lov av 17. april 2009 nr. 19 om havner og farvann (havne- og farvannsloven) § 25, skal anløpsavgiften bare dekke kommunens kostnader ved utøvelse av offentlig myndighet med hjemmel i havne- og farvannsloven med forskrifter, samt kostnader med å legge til rette for sikkerhet og fremkommelighet i kommunens sjøområde.

Anløpsavgiften beregnes på bakgrunn av fartøyets bruttotonnasje (BT) slik den er angitt i fartøyets internasjonale målebrev som er i henhold til Den internasjonale konvensjonen om måling av fartøyer av 1969. Dersom fartøyets BT ikke fremgår av målebrevet, fastsettes denne av kommunen basert på beregning av BT for tilsvarende fartøy, jf forskrift 20. desember 2010 nr. 1762 om kommunenes beregning og innkreving av anløpsavgift § 4. Kommunen kan fastsette rabattordninger, herunder årsavgift eller sesongavgift i henhold til forskriften § 5.

Den som tilbyr havne- og transporttjenester skal publisere en samlet oversikt over gjeldende bestemmelser, pris og andre opplysninger som kan være av betydning for den som bruker eller oppholder seg i havnen, herunder bestemmelser om anløpsavgift, jf. forskrift 20. desember 2010 nr. 1761 om publisering av havneopplysninger. Kystverket er tilsynsmyndighet for overholdelse av forskrift om kommunens beregning og innkreving av anløpsavgift.

2.3 Havnevederlag

Fastsettelse av priser for infrastrukturbruk og havnetjenester i havnene følger alminnelige privatrettslige regler. Det vises til havne- og farvannsloven § 42 *fjerde ledd*, der det framgår at "den som tilbyr havne- og transporttjenester fastsetter pris og andre forretningsvilkår".

Størrelsen på vederlaget vil avhenge bl.a. av størrelsen på fartøyene. Det kan inngås rabattavtaler som på andre markedsområder. Det vil i første rekke være alminnelige konkurranse- og privatrettslige regler som setter skranke for hvilke priser som kan kreves. Prisingen underlegges de samme rettsregler og kontroll som annen prising i næringslivet.

Havner er pålagt å publisere en samlet oversikt over gjeldende bestemmelser, pris og andre opplysninger som kan være av betydning for den som bruker eller oppholder seg i havnen jf. forskrift om publisering av havneopplysninger. Slike prislister er tilgjengelig på havnenes hjemmesider.

3 Klima- og miljøtiltak

3.1 Klima- og miljøkrav i kontrakten

Et tilfredsstillende transporttilbud for passasjerer som reiser lokalt eller regionalt fra havn til havn, samt for gods mellom Tromsø og Kirkenes, innebærer en sjøtransporttjeneste med daglige, helårlige og gjennomgående seilinger til 34 havner på strekningen Bergen–Kirkenes. Skipene som betjener strekningen utgjør blant annet et vesentlig bidrag til utslipp av CO₂. Utslippene fra skipene som betjener kystruten i dag representerer mer enn 1 pst. av det totale utslippet i ikke-kvotepiktig del av transportsektoren.

For å redusere klima- og miljøbelastningene fra skipene som betjener tjenesten stiller oppdragsgiver minstekrav i kontrakten som skal bidra til reduserte klimagassutslipp og bedre luftkvalitet i sentrale havneområder, jf. bilag A.

Det er et mål at transporttilbudet skal gjennomføres med så lave klima- og miljøbelastninger som mulig. Samferdselsdepartementet som oppdragsgiver er opptatt av at leverandøren(e) aktivt vurderer mulige tiltak for å redusere klima- og miljøbelastninger gjennom driftsperioden og implementerer tiltak som er bedriftsøkonomisk lønnsomme.

3.2 Tilgjengelige støtteordninger

3.2.1 Støtte fra Enova

Enova er et sentralt virkemiddel i energipolitikken og i arbeidet med å redusere klimagassutslipp. Enovas oppgaver er konkretisert i en styringsavtale med Olje- og energidepartementet om forvaltningen av midlene fra Klima- og energifondet. Avtalen legger rammer for Enovas virksomhet, setter mål for aktiviteten og stiller krav til rapportering.

Enovas formål er å bidra til reduserte klimagassutslipp og styrket forsyningssikkerhet for energi, samt teknologiutvikling som på lengre sikt også bidrar til reduserte klimagassutslipp.

Støtte fra Enova kan ikke benyttes for å oppfylle minstekravene i anbudet. Enova kan gi støtte til å dekke deler av merkostnaden ved å gjennomføre utslippsreducerende tiltak utover minstekravene i anbudet. Støtten fra Enova skal være utløsende for tiltakene det søkes om støttes til. Støtte fra Enova kan ikke søkes før kontrakten mellom leverandør og oppdragsgiver er signert. Enova vil gjøre en konkret vurdering av om støtten er nødvendig. Her vil Enova legge vekt på hva som er søkers alternativ til å gjennomføre prosjektet, og hvorvidt prosjektet er lønnsomt uten støtte.

En oversikt over Enovas støtteprogrammer finnes [her](#).

3.2.2 Støtte fra NOx-fondet

Staten ved Klima- og miljødepartementet og 15 næringsorganisasjoner undertegnet 24. mai 2017 en Miljøavtale om reduksjon av utslipp av NOx. Miljøavtalen omfatter virksomheter som

er avgiftspliktige for utslipp av NOx. NOx-avtalen gjelder for 2018-2025 er en forlengelse av Miljøavtalen om NOx 2011-2017 og Miljøavtalen om NOx 2008-2010.

Bedrifter med avgiftsplikt som slutter seg til avtalen gjennom en tilslutningserklæring oppnår betalingsfritak for NOx-avgiften til staten, men fra samme tidspunkt inntreer en betalingsplikt til Næringslivets NOx-fond.

Alle som er tilsluttet Miljøavtalen kan søke om økonomisk støtte til tiltak som reduserer utslippet av NOx. Nærmere opplysninger om støtte fra NOx-fondet finnes [her](#).

3.3 Vedtak fra Stortinget 20.12.2017

I forbindelse med behandlingen av innstilling 95 S (2017-2018) fattet Stortinget vedtak 391 som følger:

Stortinget ber regjeringen forhandle fram ei avtale om miljøbonus der rederi kan bli kompensert for kvart tonn CO2 som vert redusert utover krava i anbodet i løpet av kontraktperioden, etter at kontrakt med operatøren(ane) på Kystruta er inngått.

Oppdragsgiver vil følge opp dette vedtaket innenfor rammene av statsstøttereguleringen og anskaffelsesreguleringen, jf. særlig konsesjonskontraktforskriften kapittel 13. Dialog og forhandlinger om en bonus vil skje etter inngåelse av kontrakten(e). Departementet har på nåværende tidspunkt ikke tatt stilling til bonusens størrelse, innretning eller tidspunktet for forhandling om en bonus.

4 Statstøtte

4.1 Hva er statsstøtte

EØS-avtalens regler om offentlig støtte setter grenser for mulighetene offentlige støttegivere har til å gi støtte til foretak. Formålet med støttereglene er å legge til rette for konkurranse på like vilkår i det indre markedet, og å sikre en effektiv bruk av begrensede offentlige ressurser.

EØS-avtalen er en del av norsk rett ved at den er inntatt i EØS-loven (lov nr. 109 av 27. nov. 1992). De særlig relevante bestemmelsene for offentlig støtte er artikkel 61-64 og artikkel 59. Les mer om regelverket [her](#).

EØS-avtalen artikkel 61 forbyr som hovedregel offentlig støtte til næringslivet. Det er imidlertid gitt en rekke unntak fra det generelle forbudet.

Dersom det blir tildelt støtte som ikke er forenlig med EØS-avtalen, vil støtten anses som ulovlig. EFTAs overvåkningsorgan (ESA) kan pålegge staten å kreve ulovlig støtte tilbakebetalt.

4.2 Tjenester av allmenn økonomisk betydning

Økonomiske tjenester som myndighetene anser som særlig viktige for innbyggerne og som ikke vil bli levert på en tilfredsstillende måte av markedet alene, kan defineres som tjenester av allmenn økonomisk betydning. Kystrutetjenesten er en tjeneste av allmenn økonomisk betydning.

Når staten anskaffer tjenester av allmenn økonomisk betydning kommer særskilte statsstøtteregler til anvendelse.

I EU-domstolens Altmark-dom¹ fra 2003 slås det fast at tjenesten ikke innebærer statsstøtte dersom alle følgende kriterier er oppfylt:

1. Foretaket må være pålagt å utføre en tjeneste av allmenn økonomisk betydning, og disse forpliktelsene må være klart definerte.
2. Kriteriene for beregningen av kompensasjonen må være fastlagt på forhånd og være objektive og transparente.
3. Kompensasjonen kan ikke overstige det som er nødvendig for å dekke alle eller deler av de påløpte kostnadene til oppfyllelsen av forpliktelsen. Det skal tas hensyn til relevante utgifter og en rimelig fortjeneste.
4. Kompensasjonens størrelse må bestemmes enten etter en offentlig anbudsprosedyre eller på grunnlag av en analyse av omkostningene som et typisk veldrevet foretak ville ha hatt.

For nærmere veiledning se kap 3 i retningslinjene til ESA, som finnes [her](#).

Dersom minst ett av Altmark-kriteriene ikke er oppfylt, vil tjenesten falle inn under statsstøtteregelverket.

Støtten kan være forenlig med EØS-avtalen dersom den er i tråd med unntaket i EØS-avtalen artikkel 59 (2). Slik støtte må notifiseres til og godkjennes av ESA før iverksettelse. For at ESA skal kunne godkjenne støtten må de generelle vilkårene for å anse den aktuelle tjenesten for en "reell" tjeneste av allmenn økonomisk interesse være oppfylt. Videre er det nedfelt regler for beregning av kompensasjonens størrelse for å hindre overkompensasjon.

Retningslinjene om kompensasjon til foretak som utfører tjenester av allmenn økonomisk betydning angir hvilke vilkår som må være oppfylt. Retningslinjene finnes [her](#).

5 Lønns- og arbeidsvilkår

5.1 Krav til lønns- og arbeidsvilkår

Kontrakten omfatter krav om lønns- og arbeidsvilkår, dokumentasjon og sanksjoner i samsvar med forskrift om lønns- og arbeidsvilkår av 8. februar 2008 nr. 112 og landsdekkende tariffavtaler, jf. bilag A.

I henhold til yrketransportlova § 8, 5. ledd er leverandøren forpliktet til å sikre at de ansatte som direkte arbeider med å oppfylle kontrakten, får lønns- og arbeidsvilkår som ikke er dårligere en gjeldende landsdekkende tariffavtaler.

Lenker til overenskomstene som gjelder for sjøansatte som arbeider om bord i skip langs norskekysten som inngår i det statlige tjenestekjøpet finnes nedenfor:

- [Norsk Sjømannsforbund](#)
- [Norsk Sjøoffisersforbund](#)
- [Det norske maskinistforbund](#)

¹ Case C-280/00 *Altmark*

5.2 Virksomhetsoverdragelse

I henhold til yrkestransportlova § 8, 2. ledd er konkurransen underlagt reglene i arbeidsmiljøloven §§ 16-2 til 16-7, om arbeidstakernes rettigheter ved virksomhetsoverdragelse.

Det følger av arbeidsmiljøloven at rettigheter og plikter som følger av arbeidsavtale eller arbeidsforhold som foreligger på det tidspunkt overdragelsen finner sted, overføres fra dagens leverandør til ny leverandør. Dette gjelder blant annet for tariffavtale og arbeidstakernes rett til videre opptjening av alders-, etterlatte- og uførepensjon i henhold til kollektiv tjenestepensjon, overføres også til ny arbeidsgiver.

Ved fastsettelse av hvilke arbeidstakere som har rett til å få sine ansettelsesforhold overført til leverandøren, skal det legges avgjørende vekt på om den enkelte arbeidstaker må sies å ha sin arbeidsmessige hovedtilknytning til det statlige oppdraget på kystruten. Det må foretas en konkret vurdering av hvilke ansatte (både på land og til sjøs) det er nødvendig å ha i jobb for å oppfylle de kravene som er fastsatt i kontrakten. Fastsettelsen skal baseres på forholdene på kystruten på tidspunktet for inngåelse av kontrakten mellom oppdragsgiver og leverandøren. Arbeidstakere som ved dette tidspunkt har minst 50 prosent av sitt arbeid i tilknytning til det statlige oppdraget, skal i et hvert tilfelle anses å ha rett til overføring av ansettelsesforholdene til leverandøren på de vilkår som fremgår av arbeidsmiljøloven.

Arbeidstaker har en rett, men ikke en plikt, til å virksomhetsoverdras til ny arbeidsgiver. Overdragelse av virksomhet til annen arbeidsgiver er ikke i seg selv grunn for oppsigelse eller avskjed fra tidligere eller ny arbeidsgiver.

Så snart valget av leverandør på kystruten er gjort kjent skal tidligere og ny arbeidsgiver så raskt som mulig gi informasjon om og drøfte overdragelsen med arbeidstakernes tillitsvalgte. Tidligere og ny arbeidsgiver skal så tidlig som mulig også informere de berørte arbeidstakere om overdragelse. Det skal gis særskilt informasjon om:

- Grunnen til overdragelsen
- Fastsatt eller foreslått dato for overdragelsen
- De rettslige økonomiske og sosiale følger av overdragelsen for arbeidstakerne
- Endringer i tariffavtaleforhold
- Planlagte tiltak overfor arbeidstakerne
- Reservasjons- og fortrinnsrett, og fristen for å utøve slike rettigheter

Dersom tidligere eller ny arbeidsgiver planlegger tiltak overfor arbeidstakerne, skal dette så tidlig som mulig drøftes med tillitsvalgte med sikte på å oppnå en avtale.

Oppdragsgiver viser for øvrig til bilag C for nærmere beskrivelse av opplysninger som skal fremlegges for oppdragsgiver.

- Lenker til sentrale lover og forskrifter
- Lov om yrkestransport med motorvogn og fartøy, av 21. juni 2002 nr. 45 (yrkestransportloven)
- Forskrift om yrkestransport innenlands med motorvogn og fartøy, av 26. mars 2003 nr. 401 (yrkestransportforskriften)
- Lov om offentlige anskaffelser, av 17. juni 2016 nr. 73 (anskaffelsesloven)
- Forskrift om konsesjonskontrakter, av 12. august 2016 nr. 976 (konsesjonskontraktforskriften)
- Lov om arbeidsmiljø, arbeidstid og stillingsvern mv., av 17. juni 2005 (arbeidsmiljøloven)

Vedlegg 7

Bakgrunnsinformasjon – Datagrunnlag fra driften
av tjenesten etter gjeldende kontrakt

Kystruten Bergen–Kirkenes

Merknad: Vedlegg 7 er publisert som regneark og er ikke vedlagt. Kan ettersendes ved ønske.

Følgende opplysninger er gitt i egne arkfaner:

1. Oversikt over havner og forkortelser
2. Seilingsdistanser, målt i km fra havn til havn
3. Passasjeroversikt over distansereisende og øvrige reisende per mnd.
4. Passasjeroversikt over distansereisende fordelt på køyeplass og dekksplass 2016*
5. Passasjeroversikt over distansereisende fordelt på køyeplass og dekksplass 2015*
6. Passasjeroversikt over distansereisende fordelt på køyeplass og dekksplass 2014*
7. Passasjeroversikt over distansereisende fordelt på køyeplass og dekksplass 2013*
8. Gods (antall sendinger og tonn) nord for Tromsø 2012-2016
9. Gods per havn 2014-2016 (antall kilo lastet gods)
10. Inntekter fra det statlige oppdraget 2012-2016
11. Kansellinger per skip per mnd. som skyldes ekstraordinære værforhold 2015-2016
12. Kansellinger per havn som skyldes ekstraordinære værforhold 2013-2016

*Distansereisende som er oppført på strekning Bergen - Bergen gjelder passasjerer der det er foretatt endringer i bookingen etter at seilingen har startet og der uttrekk av passasjerstatistikken ikke er i stand til å identifisere ankomsthavn. Distansereisende dom er oppført til/ fra Hjørundfjorden og Geiranger, gjelder passasjerer som går på/av i Hjørundfjorden eller Geiranger, men som har reist over flere havner som distansereisende.

Vedlegg 8

Utkast til kontrakt

Kystruten Bergen–Kirkenes

UTKAST TIL KONTRAKT OM

LEVERANSE AV

SJØTRANSPORTTJENESTER PÅ

STREKNINGEN

BERGEN–KIRKENES

FOR PERIODEN
[DATO] TIL [DATO]

AVTALEDOKUMENT

Oppdragsgiver		
Navn		Organisasjonsnummer
Samferdselsdepartementet		972 417 904
Adresse	Postnummer	Poststed
Postboks 8010 Dep	0030	Oslo
Land		
Norge		

Leverandør		
Navn		Organisasjonsnummer
Adresse	Postnummer	Poststed
Land		

Mellom ovennevnte oppdragsgiver og leverandør er det inngått avtale om:

Kontraktens tittel
Leveranse av sjøtransporttjenester på Kystruten Bergen–Kirkenes for perioden [dato] til [dato]

Kontrakten består av dette avtaledokumentet og de bilag som er angitt i kapittel 1.2.

Kontrakten er utferdiget i to eksemplarer hvorav partene beholder hvert sitt.

Sted og dato
Underskrift på vegne av oppdragsgiver
Navn
Stilling

Sted og dato
Underskrift på vegne av leverandør
Navn
Stilling

Innholdsfortegnelse

1	Alminnelige bestemmelser	4
1.1	Formål.....	4
1.2	Bilag til kontrakten.....	4
1.3	Rangordning.....	4
1.4	Definisjoner	5
2	Varighet.....	5
3	Løye.....	6
4	Partenes representanter	6
5	Leverandørens plikter	6
5.1	Generelle krav.....	6
5.2	Krav til ruteproduksjon.....	6
5.3	Krav til regnskap og rapportering.....	7
5.4	Samarbeidsplikt.....	7
5.5	Bruk av underleverandører	7
6	Bortfall av produksjon og leverandørens mislighold	7
6.1	Mislighold	7
6.2	Varsling av mislighold.....	8
6.3	Bortfall av produksjon.....	8
1.1.1	Bortfall av produksjon som ikke medfører trekk i avtalt vederlag	8
1.1.2	Bortfall av produksjon som medfører trekk i avtalt vederlag	8
1.1.3	Bortfall av produksjon som anses som mislighold	8
6.4	Manglende innfrielse av krav om maksimale CO ₂ -utslipp	9
6.5	Mangelfull oppfyllelse av krav til informasjon, rapportering og revisjon	9
6.6	Forsinkelse i oppstartsperioden.....	9
6.7	Annet mislighold.....	9
6.8	Heving.....	10
7	Oppdragsgiverens plikter	10
7.1	Betaling	10
7.2	Medvirkning.....	10
8	Oppdragsgiverens mislighold.....	10
8.1	Forsinkelsesrente.....	10
8.2	Heving ved forsinket betaling	10
9	Force majeure.....	11
10	Vederlag og andre økonomiske forhold	11
11	Tilbakebetaling av overkompensasjon	11
12	Endring av produksjonen	11
13	Endringer i myndighetsfastsatte rammevilkår.....	12
14	Overføring av rettigheter og plikter.....	12
15	Opphør av kontrakt.....	12
16	Taushetsplikt	13
17	Tvister.....	13

1 Alminnelige bestemmelser

1.1 Formål

Kontrakten skal sikre et tilfredsstillende sjøtransporttilbud på kystruten – til lavest mulig kostnad nødvendig for å utføre tjenesten. På strekningen Bergen–Kirkenes–Bergen skal det tilbys transport for passasjerer som reiser lokalt eller regionalt fra havn til havn. På strekningen Tromsø–Kirkenes–Tromsø skal det i tillegg tilbys transport av gods.

Et tilfredsstillende transporttilbud innebærer daglige, helårlige og gjennomgående seilinger med anløp i 34 havner på nordgående rute og 33 havner på sørgående rute på strekningen mellom Bergen og Kirkenes. Tjenesten skal ha høy sikkerhet og regularitet. Leverandøren skal tilstrebe at tjenesten gjennomføres med så lave klima- og miljøbelastninger som mulig. Leverandøren skal tilstrebe åpenhet og dialog med alle relevante aktører.

Lavest mulig kostnad innebærer at kostnader knyttet til kjøpet ikke overstiger det som er nødvendig for å utføre tjenesten, dvs. at driften skal være kostnadseffektiv og leverandøren skal tilstrebe å oppnå effektiviseringsgevinster i løpet av kontraktsperioden. Denne kontrakten er en tjenestekonsesjonskontrakt. Leverandøren har ansvaret for både inntekter og kostnader i kontraktsperioden og bærer risikoen for eventuelle endringer i disse.

Kontrakten er inngått etter konkurranse, jf. utlysning i Doffin 19. september 2017, hvor [X] leverte det beste tilbudet i tråd med vilkårene i konkurransegrunnlaget. Kontrakten gjelder [X] av de 11 rutene som skal betjene kystruten.

Kontrakten består av avtaledokumentet (dette dokumentet) med bilag.

1.2 Bilag til kontrakten

Bilag A	Oppdragsgivers kravspesifikasjon
Bilag B	Leverandørens spesifikasjon av oppdraget
Bilag C	Implementeringsplan
Bilag D	Administrative bestemmelser <ul style="list-style-type: none">• Underbilag D1: Rapporteringsinstruks
Bilag E	Samlet vederlag og økonomiske forhold <ul style="list-style-type: none">• Underbilag E1: Maksimaltakstregulativ
Bilag F	Endringer som er gjort etter kontraktsinngåelse
Bilag G	Samarbeidsavtale mellom leverandørene dersom det inngås kontrakt med mer enn en leverandør

1.3 Rangordning

Ved motstrid skal følgende tolkningsprinsipper legges til grunn:

Avtaledokumentet går foran bilagene.

Bilag A går foran de øvrige bilagene.

I den utstrekning det fremgår klart og utvetydig hvilket punkt eller hvilke punkter som er endret, erstattet eller gjort tillegg til, skal følgende motstridprinsipper gjelde:

- a) Bilag B går foran bilag A.
- b) Bilag F går foran avtaledokumentet og øvrige.

Der ikke annet er bestemt, går bilag med bokstav tidligere i alfabetet foran bilag med bokstav senere i alfabetet ved motstrid. For øvrig gjelder prinsippet om at spesielle bestemmelser går foran generelle, og prinsippet om at nyere bestemmelser går foran eldre.

1.4 Definisjoner

Ord/begrep	Definisjon
Oppdragsgiver	Samferdselsdepartementet
Leverandør	[navn på leverandør]
Avtaledokumentet	Dette dokumentet
Kontrakten	Dette dokumentet inklusive dokumentene som angitt i kapittel 1.2
Partene	Oppdragsgiveren og leverandøren som angitt i avtaledokumentet
Samarbeidsleverandør	De leverandører som har tilsvarende kontrakt med oppdragsgiver om transport på samme strekning
Konkurransesgrunnlag	Konkurransesgrunnlag kunngjort på Doffin 19.9.2017 med senere presiseringer
Oppdraget	Gjennomføring av sjøtransporttjenesten i henhold til bestemmelser og krav i kontrakten
Øvrig virksomhet	Virksomhet på kystruten, utover den sjøtransporttjenesten som oppdraget omfatter
Kystruten	Oppdraget og øvrig virksomhet på strekningen Bergen–Kirkenes
Kontraktperioden	Perioden fra kontraktsignering til utløp av kontrakten
Oppstartsperioden	Perioden fra kontraktsignering til driftsstart
Driftsperioden	Perioden fra driftsstart til utløp av kontrakten
Rammeplan	Plan for aktiviteter i oppstartsperioden
Vederlag	Avtalt betaling fra oppdragsgiver til leverandøren for utførelsen av tjenestene fastsatt i kontrakten, og som er nærmere beskrevet i bilag E
Maksimalkstregulativ	Regulativ for maksimale passasjertakster for distansereiser som gjaldt per 1.5.2017, tillagt prisutvikling etter konsumprisindeksen
Distansereisende	Passasjerer som kjøper billett på selvvalgt strekning med ev. tillegg for lugar og ordinære måltider ombord. Selvvalgt strekning kan ikke være via snuhavn med samme fartøy.
Øvrige reisende	Andre enn distansereisende. Det presiseres at passasjerer uavhengig av reisestrekning regnes som øvrig reisende når reisen inngår i en pakke som inkluderer ytelser utover lugar og ordinære måltider ombord, som annen transport og overnatting, arrangementer o.l. enten pakken selges av leverandør eller annen reisearrangør.

2 Varighet

Kontrakten gjelder leveranse av sjøtransporttjenester på strekningen Bergen–Kirkenes fra [dato] (dato for driftsstart) og opphører uten oppsigelse til [dato] (sluttdataen).

Kontraktens varighet er betinget av Stortingets årlige bevilgninger til dekning av statens vederlag.

Dersom partene er enige, kan kontrakten forlenges med ett år, basert på de samme vilkårene som kontrakten angir. Dersom partene velger å forlenge kontrakten skal opsjonen utløses skriftlig innen tre år før sluttdatoen oppgitt over.

3 Løyve

Leverandør tildeles ruteløyve, gjeldende for driftsperioden, for transport med fartøy på strekningen Bergen–Kirkenes.

Oppdragsgiver forplikter seg til ikke å inngå kontrakter med andre enn leverandøren og eventuelle samarbeidsleverandører om kjøp av likeartede tjenester på strekningen Bergen–Kirkenes i kontraktsperioden, så lenge kystruten er i ordinær drift.

Leverandør skal i kontraktsperioden oppfylle kravene for å inneha løyve. Eventuell tilbakekalling av løyve etter yrkestransportloven § 29 medfører at kontrakten bortfaller.

4 Partenes representanter

Hver av partene skal ved inngåelsen av kontrakten oppnevne en representant som er bemyndiget til å opptre på vegne av partene i saker som angår kontrakten. Bemyndiget representant for partene fremgår av bilag D.

5 Leverandørens plikter

5.1 Generelle krav

Leverandøren forplikter seg til å levere de tjenester som er beskrevet i kontrakten, og oppfylle de formål og krav som følger av denne. Leverandøren har ansvaret for både inntekter og kostnader i kontraktsperioden.

Leverandøren skal holde seg informert om, og utføre tjenesten i samsvar med, de til enhver tid gjeldende lover, forskrifter, krav, pålegg og instruksjoner fra offentlige myndigheter.

Videre er leverandøren ansvarlig for at oppdraget blir gjennomført på en slik måte at det ikke oppstår skade eller fare for skade på person eller eiendom.

5.2 Krav til ruteproduksjon

Det skal utføres helårlige og gjennomgående seilinger mellom Bergen og Kirkenes med anløp av 32 mellomliggende angitte anløpssteder både på nord- og sørgående seilinger, med unntak av Vadsø hvor anløp kreves bare på nordgående. På strekningen Bergen–Kirkenes tur–retur med mellomsteder skal det tilbys ordinær passasjerbefordring for distansereisende. På strekningen Tromsø–Kirkenes tur–retur skal det i tillegg tilbys transport av gods.

Leverandøren skal følge den til enhver tid gjeldende ruteplan. Ruteplanen skal være godkjent av oppdragsgiver, jf. yrkestransportforskriften § 28. Ruteplan og takster skal kunngjøres, jf. yrkestransportforskriften §§ 28 og 29. Ved innstillinger og driftsavbrudd skal

leverandøren på egnet måte gi de distansereisende nødvendig informasjon så tidlig som mulig.

Seilingene skal gjennomføres i henhold til kravene som beskrevet i bilag A. Ytterligere krav til ruteproduksjon ved eventuelt samarbeid mellom samarbeidsleverandører fremgår av bilag G.

5.3 Krav til regnskap og rapportering

Leverandøren skal gi statistikk og rapporter som fremgår av bilag D. Statistikk og rapporter er å anse som offentlige opplysninger med mindre de inneholder opplysninger som er underlagt taushetsplikt.

Leverandøren skal levere økonomisk rapportering for kystruten etter kravene og prinsippene gitt i bilag D og underbilag D1.

Leverandøren plikter å gi oppdragsgiver enhver relevant opplysning av regnskapsmessig eller driftsmessig art for kontroll av gjennomføring av kontrakten dersom det kreves.

Oppdragsgiver kan iverksette tilsyn og andre kontrolltiltak knyttet til alle forhold som denne kontrakten omfatter.

5.4 Samarbeidsplikt

Partene i denne kontrakten skal samarbeide lojalt om gjennomføringen av kontrakten. Leverandør og oppdragsgiver skal uten ugrunnet opphold underrette hverandre om forhold som de forstår eller bør forstå vil få betydning for gjennomføring av oppdraget.

Dersom mer enn én leverandør blir tildelt kontrakt, skal tjenesten fremstå så enhetlig som mulig. Samarbeidsleverandørene skal inngå en samarbeidsavtale om tjenesteleveranser knyttet til drift av kystruten Bergen–Kirkenes. Nærmere bestemmelser om samarbeidsplikten mellom samarbeidsleverandørene er angitt i bilag G. Samarbeidsavtalen, med minimum de betingelsene som er inntatt i bilag G, skal inngås mellom samarbeidsleverandørene senest ett år etter inngåelse av denne kontrakten.

Dersom samarbeidsavtalen ikke er inngått senest ett år etter inngåelse av denne kontrakten kan oppdragsgiver eller en tredjepart som oppdragsgiver utpeker fastsette en midlertidig samarbeidsavtale.

Ved uenighet mellom samarbeidsleverandørene etter inngåelsen av samarbeidsavtalen, kan oppdragsgiver, eller en tredjepart utpekt av oppdragsgiver, avgjøre forholdet.

5.5 Bruk av underleverandører

Leverandøren har rett til å la deler av sine kontraktsforpliktelser utføres av underleverandør. Leverandørens kontraktsansvar endres ikke ved bruk av underleverandør.

6 Bortfall av produksjon og leverandørens mislighold

6.1 Mislighold

Det foreligger mislighold dersom tjenesten ikke er utført i henhold til de krav som er stilt i kontrakten med bilag.

6.2 Varsling av mislighold

Dersom leverandøren er forhindret, eller har grunn til å tro at han vil bli forhindret i å oppfylle sine forpliktelser i henhold til kontrakten, skal han uten ugrunnet opphold gi oppdragsgiver skriftlig varsel om dette. Varslingen skal inneholde informasjon om årsaken til forhindringen og om mulig et tidspunkt for når forpliktelsen kan gjennomføres, samt informasjon om hvordan forholdet skal rettes. Dette gjelder også dersom det er grunn til å tro at ytterligere mislighold vil inntreffe etter at første varslings er kommunisert.

6.3 Bortfall av produksjon

1.1.1 Bortfall av produksjon som ikke medfører trekk i avtalt vederlag

Bortfall av produksjon begrunnet i planlagt vedlikehold og uforutsette driftsavbrudd, som verkstedsopphold eller lignende, knyttet til den avtalte produksjonen (off-hire) anses ikke som mislighold og skal ikke medføre trekk i avtalt vederlag. Et slikt bortfall er begrenset oppad til [X] driftsdøgn [henholdsvis 30 eller 40 driftsdøgn per pakke] per år. Ubrukt ramme for bortfall av produksjon etter denne bestemmelsen kan overføres fra ett år til et annet. Rammen dekker ikke kansellert produksjon som følge av force majeure, jf. kapittel 9.

Bortfall av produksjon som skyldes ekstraordinære værforhold anses ikke som mislighold og medfører ikke trekk i avtalt vederlag. Med ekstraordinære værforhold menes værforhold hvor sjø og/eller vind er av en slik karakter at skipskapteinen vurderer at det ikke vil være forsvarlig av sikkerhetsmessige årsaker å fortsette seilasen og/eller foreta anløp av bestemte havner.

1.1.2 Bortfall av produksjon som medfører trekk i avtalt vederlag

Bortfall av produksjon som skyldes dokumenterbare tekniske forhold eller uforutsett verkstedsopphold som ikke dekkes av punktet 6.3.1, anses ikke som mislighold, men medfører trekk i avtalt vederlag for fartøy(er) i den tidsperiode bortfallet varer. Hvert anløp som sløyfes medfører trekk i vederlaget tilsvarende 1/6 døgn.

1.1.3 Bortfall av produksjon som anses som mislighold

Ved øvrig bortfall av produksjon bortfaller avtalt vederlaget for fartøy(er) for den tidsperiode bortfallet varer. Hvert anløp som sløyfes medfører trekk i vederlaget tilsvarende 1/6 døgn. I tillegg fastsettes en konvensjonalbot tilsvarende avtalt vederlag for fartøy(er) for tidsperioden som bortfallet varer.

Bortfall av produksjon som skyldes grov uaktsomhet eller forsett, herunder at leverandøren tar ut fartøy av produksjon eller disponerer det til annen virksomhet, medfører konvensjonalbot tilsvarende to ganger avtalt vederlag, det vil si tilsvarende 1/3 døgn for hvert anløp som sløyfes. I stedet for konvensjonalbot kan oppdragsgiver eventuelt kreve inndratt den besparelse eller fortjeneste som leverandøren har oppnådd gjennom slik disponering. Oppdragsgiver har i slike tilfeller krav på innsyn i alle opplysninger som er nødvendige for å beregne leverandørens besparelser og fortjeneste.

Oppdragsgiver kan kreve erstattet direkte tap som skyldes leverandørens mislighold. Påløpt konvensjonalbot kommer til fradrag ved beregning av erstatningssummen.

6.4 Manglende innfrielse av krav om maksimale CO₂-utslipp

Dersom leverandør ikke oppfyller kravet om maksimale CO₂-utslippsnivåer etter kontrakten, fastsettes en konvensjonalbot svarende til 2 000 kr per tonn CO₂ som overstiger maksimalt CO₂-utslipp for kontrakten per år.

Kontroll og eventuell sanksjonsutmåling for tillatte maksimale CO₂-utslipp gjøres hvert år basert på rapporterte utslipp over ett kalenderår. Konvensjonalbot gjelder fra første tonn overskridelse av tillatte maksimale CO₂-utslipp på [X] tonn CO₂ i året.

Kontroll og eventuell sanksjonsutmåling for gjennomsnittskravet over perioden gjøres hvert annet år, basert på samlede rapporterte CO₂-utslipp i de to foregående kalenderår. Konvensjonalbot gjelder fra første tonn CO₂ som overstiger maksimal tillatt CO₂-utslipp i driftsperioden.

Dersom tillatte maksimale CO₂-utslipp overskrides over lengre tid, anses dette som vesentlig mislighold og gir oppdragsgiver grunnlag for å heve kontrakten, jf. kapittel 6.8.

Prinsipper for oppfølging av CO₂-utslipp gjennom driftsperioden og beregning av eventuell konvensjonalbot fremgår av bilag D.

6.5 Mangelfull oppfyllelse av krav til informasjon, rapportering og revisjon

Dersom leverandør ikke oppfyller kravene til informasjon, rapportering og revisjon, kan oppdragsgiver kreve forholdet rettet innen en fastsatt frist. Oppdragsgiver skal fastsette krav om retting skriftlig.

Oppdragsgiver kan fastsette at leverandøren skal betale en konvensjonalbot per kalenderdag på 10 000 kroner frem til forholdet er rettet.

Konvensjonalboten påløper fra fastsatt frist og kan bare gjøres gjeldende når kravet er fremsatt skriftlig.

6.6 Forsinkelse i oppstartsperioden

Rammeplanen for oppstartsperioden er angitt i bilag C. Dersom leverandøren er forsinket eller har grunn til å tro at han vil bli forsinket i oppfyllelsen av sine forpliktelser i henhold til rammeplanen, skal leverandøren uten ugrunnet opphold gi oppdragsgiver skriftlig varsel om dette. Varslet skal angi årsakene til forsinkelsen og plan for retting av forholdet. Leverandøren kan skriftlig anmode oppdragsgiver om forlengelse av fristene angitt i rammeplanen.

Dersom det ikke er innvilget fristforlengelse, påløper konvensjonalbot på 30 000 kr for hver kalenderdag leverandøren er forsinket. Kritiske milepæler følger av bilag C.

Kontraktens oppstartstidspunkt er fastsatt til 1.1.202[X]. Dersom leverandøren ikke kan starte ruteproduksjonen til fastsatt oppstart, anses dette som mislighold som følge av grov uaktsomhet, jf. kapittel 6.3.3.

6.7 Annet mislighold

Dersom leverandør ikke overholder kontraktens øvrige forpliktelser, kan oppdragsgiver kreve forholdet rettet innen en fastsatt frist. Oppdragsgiver skal fastsette krav om retting skriftlig.

Oppdragsgiver kan fastsette at leverandøren skal betale en konvensjonalbot per kalenderdag på 50 000 kr frem til forholdet er rettet.

Konvensjonalboten påløper fra fastsatt frist og kan bare gjøres gjeldende når kravet er fremsatt i skriftlig varsel.

6.8 Heving

Oppdragsgiver har rett til å kreve heving av kontrakten ved vesentlig mislighold. Oppdragsgiver har også rett til å kreve heving dersom det er klart at misligholdet vil bli vesentlig og forholdet ikke har blitt utbedret etter skriftlig varsling og innen en rimelig frist fra oppdragsgiver.

Som vesentlig mislighold regnes bl.a. gjentatte brudd på forpliktelser, herunder at gjentatte krav om retting ikke følges opp.

Dersom leverandør går konkurs eller bevislig blir eller erkjenner å være insolvent, kan oppdragsgiver kreve kontrakten hevet med mindre det uten ugrunnet opphold blir godtgjort at kontrakten vil bli oppfylt i samsvar med vilkårene.

Ved heving av kontrakten bortfaller tildelt løyve. Ved inndragning av løyve anses kontrakten som hevet.

7 Oppdragsgiverens plikter

7.1 Betaling

Oppdragsgiveren plikter å betale vederlaget som avtalt i bilag E.

7.2 Medvirkning

Oppdragsgiveren skal yte slik medvirkning som er rimelig å vente av ham for at leverandøren skal kunne oppfylle sine kontraktsforpliktelser.

8 Oppdragsgiverens mislighold

8.1 Forsinkelsesrente

Ved forsinket betaling som skyldes forhold innenfor oppdragsgiverens kontroll kan leverandøren kreve forsinkelsesrenter i henhold til lov av 17. desember 1976 nr. 100 om renter ved forsinket betaling mv.

Oppdragsgiver har rett til å foreta motregning for pengekrav mot leverandøren som følge av dennes mislighold iht. denne kontrakten. Dette skal ikke anses som forsinket betaling.

8.2 Heving ved forsinket betaling

Leverandøren kan heve kontrakten ved forsinket betaling, dersom oppdragsgiverens mislighold er vesentlig.

Oppdragsgiverens betalingsmislighold er vesentlig når oppdragsgiveren gjentatte ganger og etter skriftlig varsel fra leverandør ikke oppfylder sine forpliktelser. Leverandør skal fremsette krav om heving skriftlig og opprettholde sine forpliktelser i minimum 1 måned etter at kravet er fremsatt.

9 Force majeure

Skulle det inntreffe en ekstraordinær situasjon som ligger utenfor partenes kontroll som gjør det umulig å oppfylle plikter etter denne kontrakten og som etter norsk rett må regnes som force majeure, skal motparten varsles om dette så raskt som mulig. Hindring som parten burde ha tatt i betraktning ved inngåelse av kontrakten eller med rimelighet kunne ventes å unngå, eller overvinne følgene av, anses likevel ikke som force majeure.

Hvis en av partene ikke oppfylder kontrakten som følge av force majeure, forutsatt at parten har iverksatt alle tiltak som med rimelighet kan forventes for å unngå, minimere eller forhindre konsekvensene av force majeure, fritas parten for erstatningsansvar, samt konvensjonalbot. Den annen part er i slike tilfeller fritatt fra sine plikter etter kontrakten som motsvarer bortfallet av den andre parts ytelser.

10 Vederlag og andre økonomiske forhold

Vederlaget slik det fremkommer i bilag E, utgjør oppdragsgivers samlede økonomiske forpliktelse etter kontrakten. Det avtalte vederlaget for det enkelte år er gjort med forbehold om at Stortinget, ved de årlige budsjettvedtak, stiller nødvendige beløp til disposisjon.

Krav og rutiner for fakturering kommer frem av bilag E.

11 Tilbakebetaling av overkompensasjon

Kompensasjonen for oppdraget skal ikke overstige netto kostnader og rimelig avkastning, hensyntatt risiko, som er nødvendig for å utføre den statlige tjenesten i hele driftsperioden. Kompensasjon utover dette anses som overkompensasjon, jf. EØS-avtalen artikkel 61, og skal tilbakebetales til oppdragsgiver.

Rimelig avkastning for oppdraget er fastsatt til inntil 9 % over driftsperioden sett under ett. For avkastning mellom 9 og 12 % skal leverandøren tilbakebetale en andel på 50 % av avkastning som overstiger rimelig avkastning. All avkastning over 12 % skal tilbakebetales.

Dersom leverandøren driver øvrig virksomhet på samme fartøy, og leverandøren oppnår en avkastning på 12 % eller mer på den øvrige virksomheten, skal 100 % av avkastningen utover 9 % fra oppdraget tilbakebetales til oppdragsgiver.

Prinsipper for oppfølging av oppnådd avkastning gjennom driftsperioden og beregning av tilbakebetaling fremgår av bilag D.

12 Endring av produksjonen

Begge parter kan i kontraktsperioden anmode om forhandlinger om endringer i produksjonen. Endringen kan gå ut på at produksjonen økes eller reduseres, kvalitets- og kapasitetskrav endres, enkeltanløp tas opp eller sløyfes. Endringen må ikke anses som

vesentlig. Endringer av kontrakten etter denne bestemmelsen skal være skriftlige, og de må være undertegnet av en bemyndiget representant fra hver av partene.

Oppdragsgiveren kan pålegge leverandøren endringer såfremt disse kan gjennomføres uten vesentlige endringer i leverandørens kostnader eller inntekter ved å utføre tjenesten. En endring etter denne bestemmelsen kan gå ut på at leverandøren skal yte noe i tillegg til eller i stedet for det opprinnelig avtalte. Endringer må stå i forhold til det kontrakten omfatter, og ikke være av vesentlig annen art enn de opprinnelig avtalte tjenestene.

Både frivillige og pålagte endringer kan gjøres gjeldende for resten av kontraktperioden eller for en kortere periode. Vederlaget skal reguleres i samsvar med kostnader og inntekter som følger av endringen. Fordeling av kostnader og inntekter baseres på regnskapsmessig skille, jf. bilag D og underbilag D1.

13 Endringer i myndighetsfastsatte rammevilkår

Ved endringer i lover, forskrifter eller pålegg fastsatt av statlige myndigheter og som er (i) relevante for kontrakten, (ii) som partene ikke med rimelighet kunne forutse på kontraktstidspunktet og (iii) som medfører vesentlige merkostnader eller besparelser for kontrakten, kan partene kreve en vederlagsjustering. Slike rammevilkår inkluderer også ordninger som NOx-fondet og tilskudd til sysselsetting av arbeidstakere til sjøs.

Som vesentlig virkning for den enkelte part regnes det når virkningen for den statlige tjenesten utgjør mer enn 5 % av det årlige avtalte vederlag det aktuelle år. Ved myndighetspålagte endringer som kumulativt utgjør mer enn 5 % av det avtalte vederlaget i det aktuelle år, skal vederlaget justeres tilsvarende den økonomiske virkningen av disse endringene. Ved beregning av virkningen i forhold til terskelen på 5 %, skal regnskapsmessig skille, jf. bilag D, legges til grunn. Det skal foretas en samlet beregning av alle forannevnte forhold. Kompensasjonen skal justeres fra første krone. Det skal ikke tas hensyn til endringer så langt de er ivaretatt gjennom prisregulering, jf. bilag E.

Partene kan i stedet for vederlagsjustering kreve at produksjonen endres eller at det gjennomføres andre tiltak, forutsatt at parten dokumenterer at endringen tilsvarer den økonomiske vederlagsendringen.

Motparten har krav på all nødvendig dokumentasjon.

14 Overføring av rettigheter og plikter

Partene kan ikke overføre rettigheter eller plikter etter denne kontrakten til tredjepart, med mindre den andre parten har gitt skriftlig forhåndssamtykke. Samtykke kan ikke nektes uten saklig grunn.

Dersom leverandøren fusjonerer eller fisjonerer, har oppdragsgiver rett til å heve kontrakten.

15 Opphør av kontrakt

Ved avslutning av kontraktsforholdet, uavhengig av årsaken til at kontrakten opphører, plikter leverandøren å yte den bistand som er nødvendig for å overlate transporttjenesten til en eventuell ny leverandør.

16 Taushetsplikt

Informasjon som partene blir kjent med i forbindelse med kontrakten og gjennomføringen av kontrakten skal behandles konfidensielt, og ikke gjøres tilgjengelig for utenforstående uten samtykke fra den annen part.

Taushetsplikt etter denne bestemmelsen er ikke til hinder for utlevering av informasjon som kreves fremlagt i henhold til lov eller forskrift, herunder offentlighet og innsynsrett som følger av lov 19. mai 2006 om rett til innsyn i dokument i offentlig verksemd (offentligloven). Om mulig skal den annen part varsles før slik informasjon gis.

Taushetsplikten er ikke til hinder for at opplysningene brukes når ingen berettiget interesse tilsier at de holdes hemmelig, for eksempel når de er alminnelig kjent eller alminnelig tilgjengelig andre steder.

Partene skal ta nødvendige forholdsregler for å sikre at uvedkommende ikke får innsyn i eller kan bli kjent med taushetsbelagt informasjon.

Taushetsplikten gjelder partenes ansatte, underleverandører og tredjeparter som handler på partenes vegne i forbindelse med gjennomføring av kontrakten. Partene kan bare overføre taushetsbelagt informasjon til slike underleverandører og tredjeparter i den utstrekning dette er nødvendig for gjennomføring av kontrakten, forutsatt at disse pålegges plikt til konfidensialitet tilsvarende dette punktet.

Taushetsplikten er ikke til hinder for at partene kan utnytte erfaring og kompetanse som opparbeides i forbindelse med gjennomføringen av kontrakten eller i forbindelse med ny konkurranseutsetting av tjenesten.

Taushetsplikten gjelder også etter at kontrakten er opphørt. Ansatte eller andre som fratrer sin tjeneste hos en av partene skal pålegges taushetsplikt om forhold som nevnt ovenfor også etter fratredelsen.

17 Tvister

Tvister mellom partene knyttet til denne kontrakt bør søkes løst i minnelighet. Dersom en tvist ikke lar seg løse i minnelighet, kan hver av partene reise søksmål. Oslo tingrett er verneting for alle søksmål som springer ut av denne kontrakt.

Bilag A

Oppdragsgivers kravspesifikasjon

Kystruten Bergen–Kirkenes

Innholdsfortegnelse

Bilag A.....	1
1 Innledning.....	3
2 Krav til ruteproduksjon og informasjon.....	4
3 Krav til materiell.....	4
3.1 Krav til kapasitet, sikkerhet og manøvrering.....	4
3.2 Krav til klima- og miljøtiltak.....	6
3.3 Krav til tilgjengelighet.....	6
4 Krav til leverandøren og mannskapet.....	8

1 Innledning

Dette bilaget gjelder for [X] av de 11 rutene som skal betjene kystruten og omfatter minimumskrav som leverandøren må oppfylle ved utførelse av oppdraget.

Oppdraget gjelder leveranse av sjøtransporttjenester på strekningen Bergen–Kirkenes med anløp i 32 mellomliggende havner, jf. figur 1.



Figur 1: Kystrutens anløp

2 Krav til ruteproduksjon og informasjon

ID
2.1
2.2
2.3
2.4
2.5
2.6
2.7

3 Krav til materiell

Krav til kapasitet, sikkerhet og manøvrering

ID	Oppdragsgivers krav
3.1	Kapasitetskrav per fartøy: <ul style="list-style-type: none">• Passasjerkapasitet: 300 (minimum passasjersertifikat)

ID	Oppdragsgivers krav
	<ul style="list-style-type: none"> • Køyekapasitet: 120 • Godskapasitet Tromsø–Kirkenes: Realkapasitet på 150 palleplasser (europaller) i lasterom med normal lastehøyde, hvorav minst halvparten skal utgjøre lasterom til tørrlast og minimum 20 palleplasser i fryserom og 20 palleplasser i kjølerom <p>Reservert passasjer- og køyekapasitet kan utnyttes til øvrig virksomhet på følgende betingelser:</p> <ul style="list-style-type: none"> • Reservert kapasitet skal i sin helhet være forbeholdt distansereisende inntil 6 uker før avreisetidspunktet. • Minst 20 køyeplasser og 40 dekksplasser av den reserverte kapasiteten skal alltid være forbeholdt distansereisende.
3.2	Fasiliteter for passasjerene skal som minimum tilfredsstillende forskrift 2.10.1972 nr. 4 om beregning av passasjerantall og om passasjerbekvemmeligheter mv.
3.3	<p>Skipene skal ha tilbud om matservering som er tilfredsstillende for distansereisende.</p> <p>Dette innebærer som minimum betjent kafeteria med kald og varm mat.</p>
3.4	Dersom et fartøy ikke er operativt på grunn av utforutsette hendelser, kan leverandøren benytte reservefartøy. Krav til fartøy skal også oppfylles for reservefartøy, med mindre annet er godkjent av oppdragsgiver.
3.5	Fartøyene skal tilfredsstillende gjeldende krav og ha gyldige sertifikater for aktuelt fartsområde. Herunder skal fartøyene ha gyldig sikkerhetsstyringssertifikat (Safety Management Certificate, SMC). Sikkerhetsstyringssystemene for fartøyene skal minst være i samsvar med ISM-koden) og tilhørende, seneste retningslinjer om gjennomføring av ISM-koden.
3.6	Fartøyene skal kunne benytte eksisterende kaier og terminaler for kystruten. Eventuelle endringer som må foretas forutsettes avtalt med den enkelte havn. Kostnadene dekkes ikke av oppdragsgiver.
3.7	Lasting/lossing skal normalt kunne foregå mens skipet ligger langsetter kai og i parallell til at passasjer går om bord (embarkerer).
3.8	Fartøyet skal kunne manøvrere sikkert til kai uten assistanse og ha en manøvreringskapasitet hvor propulsjonssystemet/aktuatorene minst skal balansere kreftene fra miljøet ved en vindhastighet på 15 m/s fra siden.
3.9	For fartøy med annet flagg enn norsk skal det utstedes en erklæring om at Sjøfartsdirektoratets krav for det aktuelle fartsområdet tilfredsstillende, jf. forskrift 24. november 2014 nr. 1458 om havnestatskontroll. Erklæringen skal være gitt av en klasseinstitusjon anerkjent av Sjøfartsdirektoratet, og inngå som en del av skipets sertifikater. Erklæringen skal holdes gyldig gjennom hele kontraktperioden, og er å anse som et tillegg til flaggstatens sertifisering.
3.10	Fartøyene skal ha redningsvester med termisk isolering, eller termiske drakter i kombinasjon med redningsvest, jf. forskrift om redningsredskaper på skip 2014 § 7 og § 12.
3.11	Skriftlig informasjon om sikkerhet for passasjerene skal være lett tilgjengelig og minimum være på norsk og engelsk.

Krav til klima- og miljøtiltak

ID	Oppdragsgivers krav
3.13	<p>Årlig CO₂-utslipp fra tjenesten kan maksimalt utgjøre 173 000 CO₂ tonn for den samlede tjenesten fra kontraktens oppstart.</p> <p>Pakke 1 (tre ruter): 47 000 tonn CO₂</p> <p>Pakke 2 og 3 (fire ruter): 63 000 tonn CO₂</p> <p>Årlig CO₂-utslipp fra tjenesten kan maksimalt utgjøre 162 000 CO₂ tonn for den samlede tjenesten i gjennomsnitt i kontraktsperioden.</p> <p>Pakke 1 (tre ruter): 44 000 tonn CO₂</p> <p>Pakke 2 og 3 (fire ruter): 59 000 tonn CO₂</p>
3.14	<p>Alle skip må være tilrettelagt for mottak av landstrøm, som tillater drift av skipet uten bruk av eget maskineri når skipet ligger til kai. Landstrøm skal benyttes i de havner der infrastrukturen legger til rette for det.</p>
3.15	<p>Det stilles krav om maksimalt 0,10 % (vektprosent) svovelinnhold i drivstoff som benyttes, også nord for 62. breddegrad.</p> <p>Tungolje skal ikke benyttes som drivstoff. Tungolje omfatter drivstoff med tetthet høyere enn 900 kg/m³ (ved 15 °C) eller kinematisk viskositet høyere enn 180 mm²/s ved 50 °C.</p>

Krav til tilgjengelighet

ID	Oppdragsgivers krav
3.16	<p>Skipene skal etterkomme kravene til tilgjengelighet og tilrettelegging for bevegelseshemmede personer i henhold til forskrift 1. juli 2014 nr. 1072 om bygging av skip § 7 eller forskrift 28. mars 2000 nr. 305 om besiktelse, bygging og utrustning av passasjerskip i innenriks fart § 8 bokstav d.</p>
<i>I tillegg gjelder følgende krav for fartøyene:</i>	
3.17	<p>a) Det skal være trinnfri adkomst til alle skipets passasjerfasiliteter. Eventuelle terskler må være maksimum 20 mm. Terskler som er høyere enn dette skal påmonteres terskeleliminatorer (skråkanter).</p> <p>b) Utvendig gangsoner skal være jevne og sklisiske og lette å gå og trille på.</p> <p>c) Bredder på ferdselsareal skal være minimum 1,2 m. Det må være snuareal/møteareal i tilknytning til gangsoner.</p> <p>d) Møbler skal plasseres utenfor gangsonene.</p>
3.18	<p>a) Fartøyet skal være utstyrt med midler om bord til å kommunisere meldinger visuelt og verbalt, for eksempel om forsinkelser, ruteendringer og tjenester om bord.</p>

ID	Oppdragsgivers krav
	<p>b) Informasjon om rutetabell og takster om bord skal minimum ha en skriftstørrelse på 14 Punkter</p> <p>c) Det skal være montert teleslynge på alle oppholdsområder, i tillegg skal det monteres skrankeslynger alle betjeningskraner</p>
3.19	<p>a) Bruk av kontrastfarger skal gjennomføres i alle deler av fartøyet der passasjerer har adgang.</p> <p>b) Kontrastmarkering skal i tillegg til det som er gitt i MSC/Circ.735 også innbefatte kontrastfarger mellom gulv, vegg og dør i passasjerområder.</p>
3.20	<p>a) Betjeningsknappene i og utenfor heis skal være taktile og med punktskrift.</p> <p>b) Heiser skal ha lydannonsering.</p> <p>c) Heisenes størrelse skal minimum være 140 x 160 centimeter, samt ha automatiske dører med passasjebredde på minimum 110 centimeter.</p> <p>d) Heiser skal ha luminanskontrast mellom heisdør og veggen på minimum 0,4 og på gulv foran heisdør. Inngangspartiet skal være opplyst med minimum 400 lux.</p> <p>e) Hvis heis plasseres i nærheten av trapp skal det være tilstrekkelig areal mellom heis og trapp til at forflytning inn/ut av heis kan skje på en sikker måte.</p>
3.21	<p>Fartøyet skal ha toalett tilpasset funksjonshemmede på hvert passasjerdekk. For disse toalettene gjelder følgende presiseringer ut over MSC/Circ.735:</p> <p>a) Høyden på toalettskålen: 50 cm.</p> <p>b) Fronten på toalettet må minimum bygges 85 cm ut fra bakvegg.</p> <p>c) Nedfellbare armstøtter på begge sider må bygges like langt ut som fronten på toalettskålen. Toalettppapirholder monteres på den ene armstøtten.</p> <p>d) Snusirkel foran toalettet skal ha minimum diameter på 150 centimeter.</p> <p>e) Ved utadslående dører for disse toalettene skal ekstra lukkehåndtak være montert på innsiden av døren, på hengslesiden, 0,85 m over dørk.</p>
3.22	<p>a) Dører tilknyttet passasjerområder med skal minimum ha en innvendig karmbredde på 0,8 meter.</p> <p>b) Dørene skal være utstyrt med automatisk døråpner, herunder trykknapp</p> <p>c) Dører skal ha kontrastfarger mot vegg/gulv.</p>
<i>Følgende unntak gjelder for eksisterende fartøy:</i>	
3.23	<p>Presisering for eksisterende fartøy:</p> <p>a) De samme krav gjelder som for nye fartøy med unntak av krav om størrelse på heis, samt presiseringer ut over MSC/Circ. 735 for handikoptoalett.</p> <p>b) Ved etablering av nye handikoptoalett på eksisterende fartøy gjelder de samme presiseringer ut over MSC/Circ. 735 som for nytt fartøy så langt det er praktisk gjennomførbart i økonomisk forstand.</p>

4 Krav til leverandøren og mannskapet

ID	Oppdragsgivers krav
4.1	Leverandør må sikre at offentligrettslige krav til løyve er oppfylt i hele kontraksperioden.
4.2	Leverandøren skal ha godkjeningsbevis for sikkerhetsstyring i henhold til ISM-koden (Document of Compliance, DOC).
4.3	Leverandør skal ha gyldig P & I-forsikring fra en klubb tilknyttet The International group, samt kaskoforsikring, i hele kontraksperioden. Kombinasjonen av P & I-forsikring og kaskoforsikring skal dekke leverandørens ansvar overfor tredjeperson, herunder passasjerer.
4.4	<p>Leverandør skal for egen regning stille sikkerhetsstillelse for sin oppfyllelse av denne kontrakten. Sikkerheten skal også dekke eventuelle misligholdsbeføyelser og inndrivelseskostnader knyttet til kontrakten.</p> <p>Sikkerheten stilles som garanti fra bank eller forsikringsselskap (garantist) eller plasseres på sperret konto i favør av oppdragsgiver. Garantien skal være en påkravsgaranti og utgjøre 15 % av den årlige kontraktsfestede godtgjørelsen ved kontraktsinngåelse, og skal være gyldig frem til 6 måneder etter at kontrakten er avsluttet, dersom ikke annet godkjennes av oppdragsgiver.</p>
4.5	<p>Mannskapet skal ha kompetanse og sikkerhetsopplæring i samsvar med bestemmelser knyttet til personell, jf. forskrift 22. desember 2011 nr. 1523 om kvalifikasjoner og sertifikater for sjøfolk. Herunder skal personell som skal rettlede passasjerer i beredskaps- og nødssituasjoner beherske engelsk og et skandinavisk språk. Personell som skal bistå passasjerer i nødssituasjoner, skal også lett kunne identifiseres.</p> <p>For fartøy med annet flagg enn norsk (NOR) gjelder tilsvarende krav, jf. Sjøfartsdirektoratets krav til kvalifikasjoner og sertifikater for sjøfolk.</p>
4.6	Mannskapet skal yte nødvendig service til personer med spesielle behov.
4.7	Leverandør forplikter seg til å sikre at de ansatte som direkte arbeider med å oppfylle kontrakten, får lønns- og arbeidsvilkår som ikke er dårligere enn det som følger av gjeldende landsomfattende tariffavtaler, eller det som ellers er normalt for vedkommende sted og yrke. Tilsvarende plikt gjelder også for underleverandører. (Jf. yrkestransportloven § 8, 5. ledd)
4.8	Leverandøren skal være tilknyttet en lærlingordning. Det er krav at til minimum fem lærlinger per skip deltar i arbeidet med å oppfylle kontrakten.

Bilag B

Leverandørens spesifikasjon av oppdraget

Kystruten Bergen–Kirkenes

Innholdsfortegnelse

Bilag B.....	1
1 Innledning.....	3
2 Krav til ruteproduksjon og informasjon.....	4
3 Krav til materiell.....	5
Krav til kapasitet, sikkerhet og manøvrering.....	5
Krav til klima- og miljøtiltak.....	7
Krav til tilgjengelighet.....	8
4 Krav til leverandøren og mannskapet.....	11
5 Veiledning til utfylling av leverandørens spesifikasjon av oppdraget og dokumentasjonskrav.....	13
5.A Konsept for leveranse av sjøtransporttjenester på kystruten.....	13
5.B Organisasjon.....	13
5.C Fartøyt tekniske data.....	13
5.D Klima- og miljø.....	15

1 Innledning

Leverandøren skal beskrive en løsning som oppfyller vilkårene i utkastet til kontrakten. Leverandøren skal redegjøre for alle relevante forhold som er av betydning for oppdragsgivers evne til å vurdere oppfyllelse av krav i kontrakten og dokumentere at han vil være i stand til å starte oppdraget 1. januar 2020 eller 1. januar 2021.

Oppdragsgiver gjør oppmerksom på at beskrivelse av eventuelle avvik, forbehold og andre endringer også skal legges ved tilbudet som et eget vedlegg. I vedlegget skal det beskrives:

- 18 hvilke punkter i oppdragsgivers kravspesifikasjon det gjelder
- 19 hva forbeholdene og/eller avvikene går ut på
- 20 hva grunnen til forbeholdene og/eller avvikene er hvordan forbeholdene og/eller avvikene påvirker tjenesten
- 21 hvordan forbeholdene og/eller avvikene er prissatt

I skjemaet nedenfor fremgår de områder som leverandørens spesifikasjon av oppdraget minimum må dekke. Leverandøren skal krysse av i feltet "Ja" eller "Nei" for hvorvidt leverandøren vil oppfylle kravene innen driftsstart eller andre frister angitt i bilag C. Eventuelle kryss i feltet "Nei" innebærer at vilkårene i kontrakten ikke er oppfylt og kan danne grunnlag for avvising av tilbudet.

2 Krav til ruteproduksjon og informasjon

ID	Oppdragsgivers krav	Ja	Nei	Dokumentasjonskrav til bilag B
2.1	<p>Det kreves et tilfredsstillende rutetilbud med daglige seilinger hele året med start og stopp i Bergen og Kirkenes, og med anløp til de 32 mellomliggende havnene både på nordgående og sørgående, med unntak av Vadsø hvor det bare kreves anløp på nordgående.</p> <p>Ved flere leverandører skal leverandørene inngå en samarbeidsavtale, jf. bilag G. Samarbeidsavtalen regulerer hvilke dager leverandøren skal betjene kystruten i en rullerende sekvens på 11 dager.</p>			Beskrivelse av konsept, se kapittel 5A.
2.2	<p>På strekningen Bergen–Kirkenes med mellomsteder skal det tilbys ordinær passasjerbefordring for distansereisende. På strekningen Tromsø–Kirkenes skal det i tillegg tilbys transport av gods.</p>			Beskrivelse av konsept, se kapittel 5A.
2.3	<p>Leverandør skal utarbeide en plan for oppstartsperioden som gir tilfredsstillende sikkerhet for at tjenesten blir levert i henhold til kravspesifikasjonen i hele driftsperioden, jf. bilag C.</p>			Overordnet implementeringsplan, jf. bilag C.
2.4	<p>Rutetilbudet skal være forutsigbart for de distansereisende og transport av gods.</p> <p>Ruteplan og takster skal kunngjøres, jf. yrkestransportforskriften §§ 28 og 29.</p> <p>Rutetabell skal godkjennes av Samferdselsdepartementet i forkant av produksjonen, jf. yrkestransportforskriften § 28. Ved eventuelle endringer skal leverandøren(e) foreta en høring av endringsforslagene hos de aktuelle fylkeskommunene, før søknad om godkjenning sendes departementet. Det samme gjelder ved eventuelle endringer senere i driftsperioden.</p> <p>Ved ønske om endringer i rutetidene skal leverandøren levere søknad til Samferdselsdepartementet så tidlig som mulig og senest 6 mnd. før ønsket iverksetting av endringene.</p> <p>Berørte distansereisende som har kjøpt billett og aktører som har bestilt godsfrakt, skal uten ugrunnet opphold informeres om endringene.</p>			Beskrivelse av konsept, se kapittel 5A.

2.5	<p>Leverandør skal sørge for tilfredsstillende informasjon om rutetilbud, takster, billettkjøp, vedtekter m.m. Informasjonen skal gjøres åpent, enkelt og effektivt tilgjengelig for distansereisende og transport av gods.</p> <p>Ved innstillinger og driftsavbrudd skal leverandøren på egnet måte gi nødvendig informasjon så tidlig som mulig.</p> <p>Ved flere leverandører skal leverandørene inngå en samarbeidsavtale, jf. bilag G.</p>			Beskrivelse av konsept, se kapittel 5A.
2.6	<p>Kontrakten skiller mellom distansereisende og øvrige reisende. I leverandørens systemer for booking og billettsalg skal billett, lugar og måltid solgt til de respektive passasjerkategoriene, slik de er definert i kontrakten, kunne identifiseres. Informasjon fra systemer for booking og billettsalg skal kunne benyttes til rapportering av regnskap og andre økonomiske data samt passasjerstatistikk i henhold til kravene i bilag D.</p>			Beskrivelse av konsept, se kapittel 5A.
2.7	<p>Kontrakten omfatter godstransport nord for Tromsø. I leverandørens systemer skal godstransport som gjelder nord for Tromsø kunne identifiseres, slik at informasjonen fra systemene kan benyttes til rapportering av regnskap, andre økonomiske data og statistikk i henhold til kravene i bilag D.</p>			Beskrivelse av konsept, se kapittel 5A.

3 Krav til materiell

Krav til kapasitet, sikkerhet og manøvrering

ID	Oppdragsgivers krav	Ja	Nei	Dokumentasjonskrav til bilag B
3.1	<p>Kapasitetskrav per fartøy:</p> <ul style="list-style-type: none"> • Passasjerkapasitet: 300 (minimum passasjersertifikat) • Køyekapasitet: 120 • Godskapasitet Tromsø–Kirkenes: Realkapasitet på 150 palleplasser (europaller) i lasterom med normal lastehøyde, hvorav minst halvparten skal utgjøre lasterom til tørrlast og minimum 20 palleplasser i fryserom og 20 palleplasser i kjølerom 			Utfylling av skjema for fartøyt tekniske data, jf. kapittel 5C.

ID	Oppdragsgivers krav	Ja	Nei	Dokumentasjonskrav til bilag B
	Reservert passasjer- og køyekapasitet kan utnyttes til øvrig virksomhet på følgende betingelser: <ul style="list-style-type: none"> • Reservert kapasitet skal i sin helhet være forbeholdt distansereisende inntil 6 uker før avreisetidspunktet. • Minst 20 køyeplasser og 40 dekkplasser av den reserverte kapasiteten skal alltid være forbeholdt distansereisende. 			
3.2	Fasiliteter for passasjerene skal som minimum tilfredsstillende forskrift 2.10.1972 nr. 4 om beregning av passasjerantall og om passasjerbekvemmeligheter mv.			Beskrivelse av konsept, se kapittel 5A.
3.3	Skipene skal ha tilbud om matservering som er tilfredsstillende for distansereisende. Dette innebærer som minimum betjent kafeteria med kald og varm mat.			Beskrivelse av konsept, se kapittel 5A.
3.4	Dersom et fartøy ikke er operativt på grunn av utforutsette hendelser, kan leverandøren benytte reservefartøy. Krav til fartøy skal også oppfylles for reservefartøy, med mindre annet er godkjent av oppdragsgiver.			Utfylling av skjema for fartøytekniske data, jf. kapittel 5C.
3.5	Fartøyene skal tilfredsstillende gjeldende krav og ha gyldige sertifikater for aktuelt fartsområde. Herunder skal fartøyene ha gyldig sikkerhetsstyringssertifikat (Safety Management Certificate, SMC). Sikkerhetsstyringssystemene for fartøyene skal minst være i samsvar med ISM-koden) og tilhørende, seneste retningslinjer om gjennomføring av ISM-koden.			Overordnet implementeringsplan, jf. bilag C.
3.6	Fartøyene skal kunne benytte eksisterende kaier og terminaler for kystruten. Eventuelle endringer som må foretas forutsettes avtalt med den enkelte havn. Kostnadene dekkes ikke av oppdragsgiver.			Overordnet implementeringsplan, jf. bilag C.
3.7	Lasting/lossing skal normalt kunne foregå mens skipet ligger langsetter kai og i parallell til at passasjer går om bord (embarkerer).			Utfylling av skjema for fartøytekniske data, jf. kapittel 5C.
3.8	Fartøyet skal kunne manøvrere sikkert til kai uten assistanse og ha en manøvreringskapasitet hvor propulsjonssystemet/aktuatorene minst skal balansere kreftene fra miljøet ved en vindhastighet på 15 m/s fra siden.			Utfylling av skjema for fartøytekniske data, jf. kapittel 5C. Dette skal dokumenteres i henhold til

ID	Oppdragsgivers krav	Ja	Nei	Dokumentasjonskrav til bilag B
				metode oppgitt i bilag C, pkt. 5.3.
3.9	For fartøy med annet flagg enn norsk skal det utstedes en erklæring om at Sjøfartsdirektoratets krav for det aktuelle fartsområdet tilfredsstilles, jf. forskrift 24. november 2014 nr. 1458 om havnestatskontroll. Erklæringen skal være gitt av en klasseinstitusjon anerkjent av Sjøfartsdirektoratet, og inngå som en del av skipets sertifikater. Erklæringen skal holdes gyldig gjennom hele kontraktsperioden, og er å anse som et tillegg til flaggstatens sertifisering.			Utfylling av skjema for fartøyt tekniske data, jf. kapittel 5C.
3.10	Fartøyene skal ha redningsvester med termisk isolering, eller termiske drakter i kombinasjon med redningsvest, jf. forskrift om redningsredskaper på skip 2014 § 7 og § 12.			Utfylling av skjema for fartøyt tekniske data, jf. kapittel 5C.
3.11	Skriftlig informasjon om sikkerhet for passasjerene skal være lett tilgjengelig og minimum være på norsk og engelsk.			Ikke relevant.

Krav til klima- og miljøtiltak

ID	Oppdragsgivers krav	Ja	Nei	Dokumentasjonskrav til bilag B
3.13	<p>Årlig CO₂-utslipp fra tjenesten kan maksimalt utgjøre 173 000 CO₂ tonn for den samlede tjenesten fra kontraktens oppstart.</p> <p>Pakke 1 (tre ruter): 47 000 tonn CO₂</p> <p>Pakke 2 og 3 (fire ruter): 63 000 tonn CO₂</p> <p>Årlig CO₂-utslipp fra tjenesten kan maksimalt utgjøre 162 000 CO₂ tonn for den samlede tjenesten i gjennomsnitt i kontraktsperioden.</p>			Klima- og miljøbudsjett og tiltaksplan, jf. kapittel 5D og vedlegg 5.

ID	Oppdragsgivers krav	Ja	Nei	Dokumentasjonskrav til bilag B
	Pakke 1 (tre ruter): 44 000 tonn CO ₂ Pakke 2 og 3 (fire ruter): 59 000 tonn CO ₂			
3.14	Alle skip må være tilrettelagt for mottak av landstrøm, som tillater drift av skipet uten bruk av eget maskineri når skipet ligger til kai. Landstrøm skal benyttes i de havner der infrastrukturen legger til rette for det.			Klima- og miljøbudsjett og tiltaksplan, jf. kapittel 5D og vedlegg 5.
3.15	Det stilles krav om maksimalt 0,10 % (vektprosent) svovelinnhold i drivstoff som benyttes, også nord for 62. breddegrad. Tungolje skal ikke benyttes som drivstoff. Tungolje omfatter drivstoff med tetthet høyere enn 900 kg/m ³ (ved 15 °C) eller kinematisk viskositet høyere enn 180 mm ² /s ved 50 °C.			Klima- og miljøbudsjett og tiltaksplan, jf. kapittel 5D og vedlegg 5.

Krav til tilgjengelighet

ID	Oppdragsgivers krav	Ja	Nei	Dokumentasjonskrav til bilag B
3.16	Skipene skal etterkomme kravene til tilgjengelighet og tilrettelegging for bevegelseshemmede personer i henhold til forskrift 1. juli 2014 nr. 1072 om bygging av skip § 7 eller forskrift 28. mars 2000 nr. 305 om besiktelse, bygging og utrustning av passasjerskip i innenriks fart § 8 bokstav d.			Ikke relevant.
	<i>I tillegg gjelder følgende krav for fartøyene:</i>			
3.17	a) Det skal være trinnfri adkomst til alle skipets passasjerfasiliteter. Eventuelle terskler må være maksimum 20 mm. Terskler som er høyere enn dette skal påmonteres terskeleliminatorer (skrånker). b) Utvendig gangsoner skal være jevne og sklisiske og lette å gå og trille på.			Ikke relevant.

ID	Oppdragsgivers krav	Ja	Nei	Dokumentasjonskrav til bilag B
	<p>c) Bredder på ferdselsareal skal være minimum 1,2 m. Det må være snuareal/møteareal i tilknytning til gangsoner.</p> <p>d) Møbler skal plasseres utenfor gangsonene.</p>			
3.18	<p>a) Fartøyet skal være utstyrt med midler om bord til å kommunisere meldinger visuelt og verbalt, for eksempel om forsinkelser, ruteendringer og tjenester om bord.</p> <p>b) Informasjon om rutetabell og takster om bord skal minimum ha en skriftstørrelse på 14 Punkter</p> <p>c) Det skal være montert teleslynge på alle oppholdsområder, i tillegg skal det monteres skrankeslynger alle betjeningskraner</p>			Ikke relevant.
3.19	<p>a) Bruk av kontrastfarger skal gjennomføres i alle deler av fartøyet der passasjerer har adgang.</p> <p>b) Kontrastmarkering skal i tillegg til det som er gitt i MSC/Circ.735 også innbefatte kontrastfarger mellom gulv, vegg og dør i passasjerområder.</p>			Ikke relevant.
3.20	<p>a) Betjeningsknappene i og utenfor heis skal være taktile og med punktskrift.</p> <p>b) Heiser skal ha lydannonsering.</p> <p>c) Heisenes størrelse skal minimum være 140 x 160 centimeter, samt ha automatiske dører med passasjebredde på minimum 110 centimeter.</p> <p>d) Heiser skal ha luminanskontrast mellom heisdør og veggen på minimum 0,4 og på gulv foran heisdør. Inngangspartiet skal være opplyst med minimum 400 lux.</p> <p>e) Hvis heis plasseres i nærheten av trapp skal det være tilstrekkelig areal mellom heis og trapp til at forflytning inn/ut av heis kan skje på en sikker måte.</p>			Ikke relevant.
3.21	<p>Fartøyet skal ha toalett tilpasset funksjonshemmede på hvert passasjerdekk. For disse toalettene gjelder følgende presiseringer ut over MSC/Circ.735:</p>			Ikke relevant.

ID	Oppdragsgivers krav	Ja	Nei	Dokumentasjonskrav til bilag B
	<p>a) Høyden på toalettskålen: 50 cm.</p> <p>b) Fronten på toalettet må minimum bygges 85 cm ut fra bakvegg.</p> <p>c) Nedfellbare armstøtter på begge sider må bygges like langt ut som fronten på toalettskålen. Toalett-papirholder monteres på den ene armstøtten.</p> <p>d) Snusirkel foran toalettet skal ha minimum diameter på 150 centimeter.</p> <p>e) Ved utadslående dører for disse toalettene skal ekstra lukkehåndtak være montert på innsiden av døren, på hengslesiden, 0,85 m over dørk.</p>			
3.22	<p>a) Dører tilknyttet passasjerområder med skal minimum ha en innvendig karmbredde på 0,8 meter.</p> <p>b) Dørene skal være utstyrt med automatisk døråpner, herunder trykknapp</p> <p>c) Dører skal ha kontrastfarger mot vegg/gulv.</p>			Ikke relevant.
	<i>Følgende unntak gjelder for eksisterende fartøy:</i>			
3.23	<p>Presisering for eksisterende fartøy:</p> <p>a) De samme krav gjelder som for nye fartøy med unntak av krav om størrelse på heis, samt presiseringer ut over MSC/Circ. 735 for handikaptaolett.</p> <p>b) Ved etablering av nye handikaptaolett på eksisterende fartøy gjelder de samme presiseringer ut over MSC/Circ. 735 som for nytt fartøy så langt det er praktisk gjennomførbart i økonomisk forstand.</p>			Ikke relevant.

4 Krav til leverandøren og mannskapet

ID	Oppdragsgivers krav	Ja	Nei	Dokumentasjonskrav til bilag B
4.1	Leverandør må sikre at offentligrettslige krav til løyve er oppfylt i hele kontraktperioden.			Kvalifikasjonskrav, jf. konkurransegrunnlag.
4.2	Leverandøren skal ha godkjenningsbevis for sikkerhetsstyring i henhold til ISM-koden (Document of Compliance, DOC).			Beskrivelse av organisasjonen, se kapittel 5B. Dette skal dokumenteres i henhold til metode oppgitt i bilag C, pkt. 5.3.
4.3	Leverandør skal ha gyldig P & I-forsikring fra en klubb tilknyttet The International group, samt kaskoforsikring, i hele kontraktperioden. Kombinasjonen av P & I-forsikring og kaskoforsikring skal dekke leverandørens ansvar overfor tredjeperson, herunder passasjerer.			Ikke relevant.
4.4	Leverandør skal for egen regning stille sikkerhetsstillelse for sin oppfyllelse av denne kontrakten. Sikkerheten skal også dekke eventuelle misligholdsbeføyelser og inndrivelseskostnader knyttet til kontrakten. Sikkerheten stilles som garanti fra bank eller forsikringsselskap (garantist) eller plasseres på sperret konto i favør av oppdragsgiver. Garantien skal være en påkravsgaranti og utgjøre 15 % av den årlige kontraktsfestede godtgjørelsen ved kontraktsinngåelse, og skal være gyldig frem til 6 måneder etter at kontrakten er avsluttet, dersom ikke annet godkjennes av oppdragsgiver.			Kvalifikasjonskrav, jf. konkurransegrunnlag
4.5	Mannskapet skal ha kompetanse og sikkerhetsopplæring i samsvar med bestemmelser knyttet til personell, jf. forskrift 22. desember 2011 nr. 1523 om kvalifikasjoner og sertifikater for sjøfolk. Herunder skal personell som skal rettlede passasjerer i beredskaps- og nødssituasjoner beherske engelsk og et skandinavisk språk. Personell som skal bistå passasjerer i nødssituasjoner, skal også lett kunne identifiseres. For fartøy med annet flagg enn norsk (NOR) gjelder tilsvarende krav, jf. Sjøfartsdirektoratets krav til kvalifikasjoner og sertifikater for sjøfolk.			Beskrivelse av organisasjonen, se kapittel 5B.

ID	Oppdragsgivers krav	Ja	Nei	Dokumentasjonskrav til bilag B
4.6	Mannskapet skal yte nødvendig service til personer med spesielle behov.			Beskrivelse av organisasjonen, se kapittel 5B.
4.7	Leverandør forplikter seg til å sikre at de ansatte som direkte arbeider med å oppfylle kontrakten, får lønns- og arbeidsvilkår som ikke er dårligere enn det som følger av gjeldende landsomfattende tariffavtaler, eller det som ellers er normalt for vedkommende sted og yrke. Tilsvarende plikt gjelder også for underleverandører. (Jf. yrkestransportloven § 8, 5. ledd)			Beskrivelse av organisasjonen, se kapittel 5B.
4.8	Leverandøren skal være tilknyttet en lærlingordning. Det er krav at til minimum fem lærlinger per skip deltar i arbeidet med å oppfylle kontrakten.			Beskrivelse av organisasjonen, se kapittel 5B.

5 Veiledning til utfylling av leverandørens spesifikasjon av oppdraget og dokumentasjonskrav

5.A Konsept for leveranse av sjøtransporttjenester på kystruten

Oppdraget gjelder leveranse av sjøtransporttjenester på strekningen Bergen–Kirkenes med anløp i 32 mellomliggende havner. Leverandøren skal sørge for et tilfredsstillende transporttilbud for passasjerer som reiser lokalt eller regionalt fra havn til havn, samt for transport av gods mellom Tromsø og Kirkenes. Et tilfredsstillende transporttilbud innebærer at daglige, helårlige og gjennomgående seilinger utføres med høy sikkerhet og regularitet.

Gjeldende rutetabell innebærer at det tar 11 dager å seile strekningen Bergen–Kirkenes der det legges opp til at inntil tre leverandører kan tildeles kontrakt for følgende pakker:

- Pakke 1: 3 ruter
- Pakke 2: 4 ruter
- Pakke 3: 4 ruter

Det må fremgå av løsningsbeskrivelsen hvilke pakker og hvor mange ruter som leverandøren gir tilbud på, samt oppstartsår. Kontrakten omfatter en opsjon på ett års forlengelse. Det må fremgå av løsningsbeskrivelsen hvordan opsjonsåret er prissatt.

En konseptbeskrivelse må redegjøre for hvordan leverandøren planlegger å gjennomføre tjenesten i samsvar med kontraktens formål. Dersom leverandøren planlegger å gjennomføre eventuell kommersiell aktivitet på samme fartøy som det statlige oppdraget, skal det også redegjøres for den kommersielle aktiviteten i konseptbeskrivelsen. Videre skal det redegjøres for hvordan leverandøren skal sikre at det statlige oppdraget blir gjennomført på en tilfredsstillende måte i samdrift med kommersiell virksomhet.

Dersom leverandøren driver annen virksomhet på samme fartøy som leveranse av sjøtransporttjenester på kystruten Bergen–Kirkenes, skal det som minimum etableres et regnskapsmessig skille, helst i kombinasjon med et administrativt skille mellom disse. Leverandøren skal redegjøre for dette i løsningsbeskrivelsen i samsvar med prinsippene i administrative bestemmelser, underbilag D1.

5.B Organisasjon

Leverandøren må beskrive, og i den grad det er mulighet dokumentere, at leverandøren har de nødvendige kvalifikasjoner og ressurser for å kunne utføre tjenesten. Bl.a. er det aktuelt å redegjøre for sikkerhetsstyrings sertifikat, organisasjonskart med funksjoner og navn og antall årsverk fordelt på administrativt personell, teknisk personell og operativt mannskap.

Leverandøren skal redegjøre for nødvendig tilgang på kvalifisert personell (besetning), eventuelle planer for ansettelse og kvalifisering av slikt personell. Personalrutiner, lønns- og arbeidsvilkår og rutiner for opplæring, herunder opplæringstilbud til lærlinger, skal som minimum inngå i redegjørelsen.

5.C Fartøytekniske data

Leverandøren må godtgjøre at tilbudte fartøy oppfyller nødvendige krav for å betjene kystruten og er driftsklare til oppstart. Leverandører må også gjøre seg kjent med aktuelle havneforhold og farleier. Fartøytekniske data per fartøy skal relateres til kravene i bilag A og så langt som mulig beskrives i detalj etter følgende oppstilling:

Generelt	Fartøy X
----------	----------

Fartøyets navn (dersom kjent)	
IMO nummer (dersom kjent)	
Eier	
Kommersiell operatør (ISM/DOC holder)	
Teknisk operatør (teknisk management)	
Klasseselskap	
Byggeår	
Verft	
Flaggstat	
Fartsområde	
Relevante myndighets- og klassesertifikater	
Generalarrangementstegning (GA plan) vedlegges	
Kapasitet	
Antall passasjerer	
Antall lugarer	
Antall køyeplasser	
Godskapasitet, antall europaller	
Godskapasitet, antall europaller kjøøl	
Godskapasitet, antall europaller frys	
Godskapasitet, m2	
Godskapasitet, m3	
Lasthåndtering og dimensjoner	
Lasthåndteringsløsning for gods	
Dødvekt	
Nettotonnasje	
Registertonn	
Antall dekk	
Bredde	
Lengde	
Mastehøyde meter	
Dyptgående meter	
Fremdrift/drivstoff	
Type fremdriftsmaskineri	
Spesifikt drivstofforbruk (g/kWh) ved 75 % motorlast	
Farts-/forbrukskurve for designdypgang (basert på effektiv ytelse Pd, inkludert nominell hotellast)	
Installert effekt (merkeeffekt)	
Drivstoffkvalitet	
Svovelinnhold (i %)	
NOx-utslipp (kg NOx/tonn drivstoff)	
Servicehastighet	

5.D Klima- og miljø

Leverandøren skal beskrive hvordan leverandøren planlegger å oppfylle minstekravene til klima og miljø i kontrakten.

Leverandøren skal fylle ut planlagte CO₂-utslipp i hele driftsperioden i et klima- og miljøbudsjett etter oppsettet i vedlegg 5.

I et eget vedlegg til leverandørens spesifikasjon av oppdraget skal det gå tydelig frem hvilke forutsetninger som er lagt til grunn for størrelsene som er lagt inn i klima- og miljøbudsjettet. Herunder en beskrivelse av relevante skipsegenskaper, hvordan nødvendig mengde av hver energibærer er beregnet, hvor stor margin som er lagt til grunn for variasjoner i vær og vind og andre forhold som kan påvirke energibruken. I tillegg skal tilbyder beskrive hvilke tekniske og operasjonelle tiltak som er planlagt implementert for å innfri kravet om maksimalt CO₂-utslipp ved kontraktens oppstart. Videre skal det gå tydelig frem hvilke tiltak som er planlagt implementert og tidsplan for å innfri kravet om maksimalt gjennomsnittlig CO₂-utslipp i driftsperioden. Dersom oppdragsgiver finner det nødvendig, kan ytterligere dokumentasjon bli etterspurt.

Bilag C

Implementeringsplan

Kystruten Bergen–Kirkenes

Innholdsfortegnelse

Bilag C	1
1 Generelt.....	3
2 Planlegging av oppstartsperioden.....	3
3 Oppfølging og rapportering til oppdragsgiver i oppstartsperioden	3
4 Sanksjoner under oppstartsperioden	4
5 Oppdragsgivers rammeplan for implementering av kontrakten	4
Overordnet implementeringsplan.....	4
Detaljert implementeringsplan	5
Andre leveranser i oppstartsperioden	6

1 Generelt

I oppstartsperioden skal leverandøren foreta og gjennomføre alle de undersøkelser, forberedelser, handlinger og aktiviteter som er nødvendige for at leverandøren skal kunne påbegynne og utføre ruteproduksjonen i fullt omfang fra kontraktens oppstart i overensstemmelse med kravene i kontrakten.

Oppdragsgiver, eller en tredjepart utpekt av oppdragsgiver, kan i oppstartsperioden følge opp og kontrollere at leverandøren overholder sine plikter i henhold til kontrakten. Leverandøren plikter å medvirke til at oppfølging og kontroll kan skje på en effektiv måte. Oppdragsgivers rett til å foreta kontroll fratrukker ikke leverandøren ansvaret for å sørge for at leveransen til enhver tid er oppfylt i henhold til kontrakten. Kostnader hos leverandøren knyttet til dokumentasjon og gjennomføring av oppfølging og kontroll bæres av leverandøren.

Dersom leverandøren er forsinket eller har grunn til å tro at han vil bli forsinket i oppfyllelsen av sine forpliktelser i oppstartsperioden, skal leverandøren uten ugrunnet opphold gi oppdragsgiver skriftlig varsel om dette.

2 Planlegging av oppstartsperioden

Leverandøren skal utarbeide og fremlegge for oppdragsgiver planer for oppstartsperioden i samsvar med og innen de tidsfrister som er fastsatt nedenfor i kapittel 5.

En overordnet implementeringsplan, jf. kapittel 5.1, skal inneholde alle hovedmilepæler med sikte på å være leveranseklar til oppstart.

En detaljert implementeringsplan, jf. kapittel 5.2, skal inneholde alle hovedmilepæler frem til oppstart av drift med angivelse av tidspunkter for gjennomføring og ferdigstilling, og spesifisere eventuelle aktiviteter og/eller godkjenningssområder som oppdragsgiver har ansvar for, samt frist for disse. Planen for oppstartsfasen skal inneholde en redegjørelse for alle relevante forhold i implementeringsfasen, herunder usikkerheter og risiki og håndtering av disse.

Den detaljerte implementeringsplanen skal inneholde en **fremdriftsplan** som sikrer rettidig oppstart.

Andre leveranser i oppstartsperioden skal leveres i henhold til frister angitt i kapittel 5.3.

Dokumentene inngår i oppdragsgivers rammeplan for oppfølging i oppstartsperioden. Leverandører som blir tildelt kontrakt er forpliktet til å gjennomføre aktiviteter i implementeringsfasen i henhold til implementeringsplanen.

3 Oppfølging og rapportering til oppdragsgiver i oppstartsperioden

Leverandøren skal ha en løpende oppfølging av den detaljerte implementeringsplanen og korrigere planen på en slik måte at endringer enkelt kan identifiseres og eventuelle nye aktiviteter belyses.

Leverandøren skal beskrive planer for tiltak for å rette opp endringer i forhold til planlagt forløp ved avvik i forhold til opprinnelig plan. Leverandøren skal løpende følge opp tiltakene.

Leverandøren skal rapportere om fremdriften i oppstartsperioden til oppdragsgiver i en **statusrapport**. Statusrapporten skal inneholde:

- Status for arbeid med å klargjøre fartøy og driftsmessige forhold for å være leveranseklar til driftsstart.
- En kortfattet beskrivelse av de gjennomførte aktiviteter siden siste rapportering.
- Oversikt over vesentlige og kritiske avvik i forhold til fremdrift og plan for utbedring med beskrivelse av tiltak.
- Risikomatrix med identifiserte tiltak for å håndtere eventuelle risiki.
- Ajourført utgave av fremdriftsplanen i den detaljerte implementeringsplanen på overordnet nivå.

Halvårlig rapportering til oppdragsgiver skal skje skriftlig i henhold til avtalte frister.


Det skal avholdes et koordineringsmøte mellom oppdragsgiver og leverandøren innen to uker etter levering av statusrapporter, hvor leverandørens ledelse og avtalte nøkkelpersoner deltar. I møtet drøftes siste statusrapport, herunder eventuelle nødvendige tiltak.

Det kan etter behov avholdes andre møter.

Dersom leverandøren er forsinket eller har grunn til å tro at han vil bli forsinket i oppfyllelsen av sine forpliktelser i henhold til rammeplanen, jf. kapittel 5, skal leverandøren uten ugrunnet opphold gi oppdragsgiver skriftlig varsel om dette. Varslet skal angi årsak til forsinkelsen og plan for retting av forholdet.

4 Sanksjoner under oppstartsperioden

Bestemmelser om forsinkelser i oppstartsperioden er angitt i kapittel 6.6 i kontrakten.


Rammeplanen for oppstartsperioden er angitt i kapittel 5 nedenfor. Milepæler som oppdragsgiver anser særlig kritiske er markert med  i rammeplanen.

5 Oppdragsgivers rammeplan for implementering av kontrakten


5.1 Overordnet implementeringsplan

Aktivitet:	Beskrivelse:	Frist:
Leverandør skal fremlegge overordnet implementeringsplan til oppdragsgiver.	Den overordnede implementeringsplanen skal inneholde alle hovedmilepæler med tidspunkter for implementering frem til oppstart. Planen skal som minimum redegjøre for følgende: <ul style="list-style-type: none"> • Klargjøring av tilbudte fartøy (beskrivelse av eventuell tilpasninger av skip og plan for ferdigstilling av tilpasset skip og/eller plan for kontrahering nybygg og plan for ferdigstilling av nybygd skip) • Klargjøring av relevante systemer, herunder sikkerhetsstyring og booking. • Klima- og miljøtiltak 	Sammen med tilbudet


5.2 Detaljert implementeringsplan

Aktivitet:	Beskrivelse:	Frist:
<p>Leverandør skal fremlegge detaljert implementeringsplan til oppdragsgiver.</p> <p></p>	<p>Den detaljerte implementeringsplanen skal gi en grundig beskrivelse av hvordan oppstartsperioden skal gjennomføres. Planen skal på et mer detaljert nivå angi aktiviteter, sammenhengen mellom aktiviteter og alle kritiske milepæler for gjennomføring av forberedelsesarbeidet innen driftsstart. Implementeringsplanen skal vise sammenhenger og sikre oversikt, planlagt fremdrift og kritiske linjer både på overordnet og detaljert nivå.</p> <p>Planen skal som minimum omfatte følgende:</p> <ul style="list-style-type: none"> • En fremdriftsplan som gir en grafisk fremstilling aktivitets-, tids- og milepælsplan, som minst inneholder de aktiviteter og milepæler som fremgår av denne rammeplanen og ivaretar alle krav i kontrakten som er relevante for oppstartsperioden og sikrer rettidig oppstart. • En beskrivelse av alle aktiviteter i fremdriftsplanen, samt alle vesentlige forhold som leverandøren finner nødvendige for å sikre at kontrakten oppfylles. • En beskrivelse av leverandørens organisering, kvalitetssikringssystem og rutiner som skal sikre tilfredsstillende gjennomføring av oppgavene i oppstartsperioden. • En plan for prosess ved virksomhetsoverdragelse, jf. yrkestransportloven § 8, 2. ledd og arbeidsmiljøloven §§ 16-2 til 16-7. Herunder plan for å avholde informasjonsmøter med de ansatte innen rimelig tid etter at valget av leverandør er gjort offentlig kjent, overholde eventuell annen lovfestet informasjons- og drøftelsesplikt overfor ansatte, samt tariffestet informasjons- og drøftelsesplikt overfor tillitsvalgte og møter med arbeidstakerorganisasjonene. 	<p>Innen 90 dager etter kontrakts-signering</p>

5.3 Andre leveranser i oppstartsperioden

Aktivitet:	Beskrivelse:	Frist:
Leverandøren skal fremlegge erklæring om flaggstat, jf. bilag A pkt. 3.9.	For fartøy med annet flagg enn norsk skal erklæring om at Sjøfartsdirektoratet krav for det aktuelle fartsområdet tilfredsstilles være gitt av en klasseinstitusjon anerkjent av Sjøfartsdirektoratet.	6 mnd. før oppstart
Leverandør skal fremlegge oppdatert informasjon og dokumentasjon på at fartøyene som skal benyttes for å betjene kystruten oppfyller oppdragsgivers kravspesifikasjon. 	Tilbudt materiell skal være godkjent av Sjøfartsdirektoratet eller annen klasseinstitusjon anerkjent av Sjøfartsdirektoratet. Leverandøren skal oppdatere skjemaet fartøytekniske data som ble levert i tilbudet, jf. bilag B.	3 mnd. før oppstart
	Krav i oppdragsgivers kravspesifikasjon som ikke kontrolleres av Sjøfartsdirektoratet eller tilsvarende klasseinstitusjon, skal dokumenteres ved en egenerklæring, med mindre dette er dokumentert gjennom sertifikater og avtaler.	3 mnd. før oppstart
Leverandør skal fremlegge alle relevante sertifikater for aktuelle skip, jf. Bilag A	For eksisterende skip skal sertifikater fremlegges. For nybygg skal erklæring om at sertifikater vil være tilgjengelig ved leveranse av fartøyet, fremlegges.	3 mnd. før oppstart
	For nybygg skal sertifikater fremlegges.	Ved oppstart
Leverandør skal dokumentere at avtaler med havnene er inngått, jf. bilag A pkt. 3.6.		6 mnd. før oppstart
Leverandør skal dokumentere manøvreringskapasiteten med beregninger, jf. bilag A pkt. 3.8.	Kreftene fra miljøet skal beregnes iht. DNVGL-ST-0111 seksjon 3.1.5.1, og kreftene fra aktuatorene skal beregnes iht. DNVGL-ST-0111 seksjon 3.1.9 med Beta_vent=1.0.	3 mnd. før oppstart
Leverandør skal fremlegge gyldig sikkerhets sertifikat (SMC) og godkjennelsesbevis for sikkerhetsstyring (Document of Compliance, DOC), jf. bilag A pkt. 4.2	For eksisterende skip skal sikkerhets sertifikat og godkjennelsesbevis for sikkerhetsstyring fremlegges. For nybygg skal erklæring om at sikkerhets sertifikat og godkjennelsesbevis for sikkerhetsstyring vil være tilgjengelig ved leveranse av fartøyet, fremlegges. 6 mnd. før oppstart	6 mnd. før oppstart

Aktivitet:	Beskrivelse:	Frist:
	For nybygg skal sikkerhets sertifikat og godkjennelsesbevis for sikkerhetsstyring fremlegges.	Ved oppstart
Leverandør skal gjøre rede for eventuelle endringer fra tilbudte løsninger for å ivareta krav til maksimale CO ₂ -utslipp, jf. bilag B kapittel 5D.	Her skal eventuelle endringer i planlagte tiltak for å overholde kravet til maksimale CO ₂ -utslipp ved oppstart beskrives.	6 mnd. før oppstart
Leverandør skal fremlegge tiltaksplan for oppfyllelse av krav til maksimale gjennomsnittlige CO ₂ -utslipp gjennom driftsperioden, jf. bilag A pkt. 3.13.	Dersom leverandøren ikke oppfyller kravet til maksimale gjennomsnittlige CO ₂ -utslipp ved oppstart, skal leverandøren utarbeide en tiltaksplan som beskriver alle planlagte tiltak og forventet utslippsreduksjon som følge av det enkelte tiltak. Planen skal også beskrive en vurdering av teknisk egnethet, forventede investeringer og endringer i operasjonelle kostnader, samt eventuell støtte fra støtteordninger som Enova og NOx-fondet. Leverandøren skal også gi en beskrivelse av metodikken som er anvendt for å beregne utslippsreduksjonene av tiltakene.	6 mnd. før oppstart
Leverandør skal fremlegge dokumentasjon på P&I forsikring og kaskoforsikring, jf. bilag A pkt. 4.3.		3 mnd. før oppstart
Leverandør skal fremlegge dokumentasjon på sikkerhetsstillelse, jf. bilag A pkt. 4.4.	Erklæring fra bank/forsikrings selskap om løyvegaranti i henhold til forskrift om yrkestransport innenlands med motorvogn eller fartøy § 7. Erklæring fra bank/forsikrings selskap om sikkerhet for sine kontraktsforpliktelser, svarende til 15 pst. av årlig vederlag for kontrakten til enhver tid.	6 mnd. før oppstart
Leverandøren skal gjøre tilgjengelig reiseinformasjon, reisevilkår og mulighet for booking, jf. bilag A pkt. 2.5.	Demonstrasjon av driftsklare løsninger for reiseinformasjon og booking.	6 mnd. før oppstart
Leverandøren skal ha inngått nødvendige avtaler og sikret trafikkstyringssystem for godshåndtering, jf. bilag A pkt. 2.7.	Avtaler med ekspeditører i havnene og andre nødvendige avtaler for godshåndtering. Endelig løsning for hvordan håndteringen av gods skal skje må redegjøres for.	6 mnd. før oppstart
Leverandør skal oppfylle krav til lønns- og arbeidsvilkår for de ansatte som direkte arbeider med å	Leverandørens skal dokumentere forpliktelser til lønns- og arbeidsvilkår i kontrakten ved enten en egenerklæring eller tredjepartserklæring om at det er samsvar mellom aktuell tariffavtale og	Innen 6 mnd. før oppstart

Aktivitet:	Beskrivelse:	Frist:
oppfylle kontrakten, jf. bilag A pkt. 4.7.	faktiske lønns- og arbeidsvilkår for oppfyllelse av leverandørens og eventuelle underleverandørers forpliktelser.	
<p>Dersom det er tildelt kontrakt til mer enn én leverandør skal samarbeidsleverandørene inngå samarbeidsavtale, jf. bilag G.</p> <p></p>	<p>Samarbeidsleverandørene skal enes om en samarbeidsavtale som skal oversendes til oppdragsgiver for godkjenning, jf. bilag G.</p> <p>Samarbeidsleverandørene skal levere en plan for etablering av felles løsninger med angivelse av tidspunkter for implementering.</p> <p>Endelig samarbeidsavtale skal være omforent og godkjent av oppdragsgiver.</p>	<p>Innen 1 år etter kontrakts-signering</p> <p>Innen 18 mnd. før oppstart</p>
Leverandøren skal ha innarbeidet oppdragsgivers rapporteringssystem og rutiner, jf. bilag D.	Egenerklæring for hvordan oppdragsgivers krav til systemer og rapportering blir ivaretatt.	6 mnd. før oppstart
Leverandør skal fremlegge oppdaterte verdivurderinger og åpningsbalanse.	Oppdaterte verdivurderinger og åpningsbalanse etableres basert på fartøyenes verdi ved oppstart.	Ved oppstart

Bilag D

Administrative bestemmelser

Kystruten Bergen–Kirkenes

Innholdsfortegnelse

Bilag D	1
1 Partenes representanter	3
2 Skriftlighet.....	3
3 Informasjons- og dokumentasjonsplikt	3
4 Møter	4
4.1 Oppstartsperioden.....	4
4.2 Driftsperioden.....	4
5 Krav til rapportering	5
5.1 Generelle krav til rapportering	5
5.2 Krav til regnskapsrapportering.....	5
5.2.1 Prinsipper for regnskapsrapportering	5
5.2.2 Regnskapsmessig skille.....	5
5.2.3 Krav til ledelsesrapportering	6
5.3 Rapportering av statistikk	6
5.4 Krav til rapportering av klima- og miljøregnskap	6
5.4.1 Rapportering av oppfylte klima- og miljøkrav	6
5.4.2 Tiltaksplan for å oppfylle krav til maksimale gjennomsnittlige CO ₂ -utslipp gjennom driftsperioden.....	6
5.5 Kontrolltiltak og dokumentasjon.....	7

1 Partenes representanter

Bemyndiget representant for partene:

For oppdragsgiver:

Navn

Tittel

Adresse

Telefon

E-post

For leverandøren:

Navn

Tittel

Adresse

Telefon

E-post

Dersom bemyndiget representant for en part skiftes ut, skal den andre part bli varslet om dette 20 virkedager i forkant.

2 Skriftlighet

Varsler, krav eller andre meddelelser knyttet til denne kontrakten skal gis skriftlig til oppdragsgivers postadresse eller elektroniske adresse.

3 Informasjons- og dokumentasjonsplikt

Utover kontraktsbestemmelsene om underretning partene imellom, gjelder en generell gjensidig informasjonsplikt om forhold som kan ha betydning for gjennomføring av kontrakten.

Leverandøren skal på forespørsel og innen tidsfristen satt av oppdragsgiver kunne dokumentere at alle kravene i kontrakten er oppfylt. Dokumentasjonen kan kontrolleres av oppdragsgiver eller ekstern kontrollør engasjert av oppdragsgiver.

Leverandør skal informere oppdragsgiver dersom de – i forbindelse med egen produksjon eller i kommunikasjon med underleverandører – frembringer informasjon som kan forbedre enkeltdele eller leveransen som helhet.

4 Møter

Det skal utarbeides referat fra møtene mellom partene. Oppdragsgiver er ansvarlig for utarbeidelse av møtereferatene.

Eventuelle kommentarer til møtereferat skal gis skriftlig og så raskt som mulig. Har oppdragsgiver ikke mottatt tilbakemelding innen 5 arbeidsdager etter at møtereferat er sendt leverandør, anses møtereferatet som godkjent.

4.1 Oppstartsperioden

Det skal holdes et oppstartsmøte så raskt som mulig etter kontraktsinngåelse.

Møter i denne fasen skal avholdes etter behov.

Operatør skal på disse møtene rapportere fremdrift i henhold til implementeringsplanen, jf. bilag C.

Følgende agenda skal normalt gjennomgås:

1. Godkjenning av referat fra forrige møte
2. Aktiviteter siden forrige møte
3. Statusrapportering i henhold til fremdriftsplan
4. Kontraktsforhold
5. Tekniske/driftsmessige forhold, herunder klima og miljø
6. Økonomiske forhold
7. Eventuelt
8. Neste møte

4.2 Driftsperioden

Det skal i driftsfasen holdes jevnlig statusmøter mellom partene for oppfølging og kvalitetssikring av leveransen/kontrakten. I statusmøtene skal aktuelle problemstillinger, leveringspresisjon og kvalitet på leveransen og klima- og miljøtiltak. Møtene skal avholdes etter behov eller minst to ganger per år.

Følgende agenda skal normalt gjennomgås:

1. Godkjenning av referat fra forrige møte
2. Aktiviteter siden forrige møte
3. Statusrapporter
4. Kontraktsforhold
5. Tekniske/driftsmessige forhold, herunder klima og miljø
6. Økonomisk forhold
7. Forholdet mellom leverandørene
8. Andre forhold av betydning for oppfølging av kontrakten
9. Eventuelt
10. Neste møte

5 Krav til rapportering

5.1 Generelle krav til rapportering

Rapportering av regnskap og andre økonomiske data, samt statistikk, skal ivareta definisjoner slik de fremgår av kontrakten. Rapportering skal avgis innen frister fastsatt av oppdragsgiver. Rapporteringen skal foregå i henhold til kravene i disse administrative bestemmelsene. Der departementet utarbeider maler, skal disse benyttes for rapporteringen.

Statistikk og rapporter er å anse som offentlige opplysninger med mindre de inneholder opplysninger hvor taushetsplikt gjelder.

Rapporteringen skal være transparent og sammenlignbar gjennom hele kontraktperioden. Leverandøren skal supplere rapporteringen med verbal redegjørelse som kommenterer rapportert utvikling og produksjonsavvik. Eventuelle organisasjons- og prinsippendringer som påvirker sammenlignbarheten mot tidligere rapportering skal forklares og endringer i utforming av rapportering skal godkjennes av departementet.

Leverandøren skal på eget initiativ og snarest mulig underrette oppdragsgiver om vesentlige endringer i organisering, ledelse og eierforhold.

Leverandøren skal gi oppdragsgiver enhver relevant opplysning av regnskapsmessig eller driftsmessig art, som oppdragsgiver har behov for i forbindelse med oppfølging av kontrakten.

5.2 Krav til regnskapsrapportering

5.2.1 Prinsipper for regnskapsrapportering

Leverandøren skal levere årlig regnskap og økonomisk rapportering for leveranse av sjøtransporttjenester på kystruten på godkjent format og etter retningslinjer angitt av oppdragsgiver.

Leverandør skal presentere et revidert ordinært årsregnskap for samlet virksomhet på kystruten. Dersom kystruten ikke er organisert som separat juridisk enhet, skal revidert årsregnskap for den juridiske enheten som står for driften av kystruten og et eget regnskap for kystruten leveres. Ved kontraktsoppstart skal det etableres åpningsbalanse for kystruten. Regnskapet for kystruten og åpningsbalansen skal være underlagt ordinær revisjon.

Avkastning fra den statlige virksomheten skal fremgå av regnskapsrapporteringen.

Prinsipper og formater for regnskapsrapportering og for beregning av avkastning er angitt i underbilag D1.

5.2.2 Regnskapsmessig skille

Leverandøren har adgang til å drive kommersiell virksomhet på samme fartøy som benyttes til å utføre sjøtransporttjenestene på kystruten Bergen–Kirkenes.

Dersom leverandøren driver slik kommersiell virksomhet, skal det som minimum etableres et regnskapsmessig skille, der inntekter og kostnader knyttet til henholdsvis oppdraget som er omfattet av kontrakten med oppdragsgiver og den øvrige virksomheten rapporteres separat.

Leverandøren skal i tillegg til regnskap angitt i kapittel 5.2.1, levere et delregnskap for det statlige oppdraget. Det kreves i denne sammenheng at leverandøren har et system for registrering og rapportering av regnskapsdata og annen statistikk som gjør det mulig å

rapportere i henhold til det regnskapsmessige skillet, samt å etterprøve rapporter og regnskapsføring.

Leverandøren skal så langt som mulig rapportere inntekter og kostnader direkte til henholdsvis det statlige oppdraget og øvrig virksomhet. Delregnskapet for det statlige oppdraget skal inkludere alle relevante kostnader og inntekter. Leverandøren skal følge oppstillingen for delregnskap og prinsippene for fordeling av inntekter og kostnader som er fastsatt av oppdragsgiver. Tilsvarende gjelder for driftsmidler som er til bruk for det statlige oppdraget. Oppstilling for delregnskap og prinsipper for fordeling av inntekter, kostnader og driftsmidler fremgår i underbilag D1. Delregnskapet skal være gjenstand for avtalte kontrollhandlinger fra revisor som rapporterte resultatet etter retningslinjer gitt av departementet.

5.2.3 Krav til ledelsesrapportering

Leverandøren skal samtidig med rapporteringen av regnskap for kystruten og delregnskap for det statlige oppdraget, også avgi en ledelsesrapport slik departementet bestemmer, jf. underbilag D1. Departementet kan også stille krav om særskilte noter til regnskapet, hvis dette anses nødvendig for å dekke departementets informasjonsbehov.

5.3 Rapportering av statistikk

Leverandøren skal levere kvartalsvis og årlig statistikk om produksjonen og produksjonsavvik. Statistikken skal leveres skriftlig og skal også leveres elektronisk, på format angitt av oppdragsgiver. Krav til statistikk som skal rapporteres er angitt i underbilag D1.

Dersom leverandøren driver annen virksomhet på samme fartøy som statlig kjøp av sjøtransporttjenester på kystruten Bergen–Kirkenes, skal det som etableres av systemmessige løsninger for registrering av bl.a. billetter, lugarer og måltider for rapportering av statistikk som skiller mellom distansereisende og øvrige reisende. Leverandørens systemer skal også kunne registrere godstransport som gjelder henholdsvis nord og sør for Tromsø.

5.4 Krav til rapportering av klima- og miljøregnskap

5.4.1 Rapportering av oppfylte klima- og miljøkrav

Oppdragsgiver stiller krav til årlig rapportering av et klima- og miljøregnskap, jf. oppsett og omregningsfaktorer i bilag D1. Klima- og miljøregnskapet skal være revisorgodkjent, og det skal vedlegges en bekreftelse fra revisor om at alt kjøp av energibærere for samlet virksomhet på kystruten er redegjort for, og at alt relevant forbruk er inkludert i klima- og miljøregnskapet.

Oppdragsgiver forbeholder seg retten til å offentliggjøre og benytte rapporterte drivstoff- og utslippstall.

5.4.2 Tiltaksplan for å oppfylle krav til maksimale gjennomsnittlige CO₂-utslipp gjennom driftsperioden

Dersom leverandøren ikke oppfyller kravene til maksimale gjennomsnittlige tillatte CO₂-utslipp ved oppstart, skal leverandøren levere en tiltaksplan over tiltak som leverandøren planlegger å implementere for å innfri kravet til maksimale gjennomsnittlige CO₂-utslipp i

driftsperioden. Leverandøren skal hvert år redegjøre for tiltak som er gjennomført siste kalenderår og planlagte tiltak for det kommende året.

Utslippsnivåer som fremgår av tidsplanen i tiltaksplanen ved driftsstart, vil danne utgangspunktet for sanksjonsutmåling av kravet til maksimale gjennomsnittlige CO₂-utslipp, jf. bilag E kapittel 2.3.

5.5 Kontrolltiltak og dokumentasjon

Rapportering av økonomiske data og statistikk for distansepassasjerer, øvrige reisende og godstransport skal kunne kontrolleres mot leverandørens bookingsystemer mv. Det skal kunne hentes ut måneds-, kvartals- og årsrapporter fra bookingsystemet som underbygger statistikken. Ved revisors gjennomgang av årsregnskap og leverandørens årsrapport til oppdragsgiver, skal revisor kunne kontrollere informasjonen fra systemene mot rapportert statistikk. Leverandøren skal videre kunne vise sammenhengen mellom registreringen av passasjerer i bookingsystemet og regnskapsførte inntekter, samt registreringen av godstransport i trafikkstyringssystemet og regnskapsførte inntekter og kostnader.

Oppdragsgiver kan iverksette kontrolltiltak og egne undersøkelser hos leverandør eller på fartøy. Ved kontrolltiltak og andre undersøkelser, skal leverandøren gi oppdragsgiver innsyn i opplysninger, systemer og lignende samt legge frem eventuell supplerende dokumentasjon som oppdragsgiver anser som nødvendig.

Underbilag D1

Rapporteringsinstruks

Kystruten Bergen–Kirkenes

Innholdsfortegnelse

Underbilag D1	1
1 Rapporteringsinstruks for Kystruten Bergen–Kirkenes	3
2 Sentrale bestemmelser i rapporteringsinstruksen	3
Regnskapsrapportering	3
Retningslinjer for utarbeidelse av regnskapsrapportering ved regnskapsmessig skille	4
Statistikkrapportering	4
Klima- og miljøregnskap og tiltaksplan	5
Årsrapport	5
Kvartalsrapport	6
Revisorkontroll av regnskapsinformasjonen i årsrapporten	6
Tidsfrister	6

1 Rapporteringsinstruks for Kystruten Bergen–Kirkenes

Denne rapporteringsinstruksen vil bli utarbeidet av oppdragsgiver etter kontraktsinngåelse, i tråd med de krav som er satt til leverandøren i endelig kontrakt om leveranse av sjøtransporttjenester på strekningen Bergen–Kirkenes. Nedenfor følger en foreløpig og overordnet beskrivelse av forhold som er aktuelle å ta inn i en endelig rapporteringsinstruks.

2 Sentrale bestemmelser i rapporteringsinstruksen

2.1 Regnskapsrapportering

Oppdragsgiver krever relevant regnskapsrapportering ut fra leverandørens organisering og endelige kontraktsbestemmelser.

Leverandør skal presentere et revidert ordinært årsregnskap for samlet virksomhet på kystruten. Dersom kystruten ikke er organisert som separat juridisk enhet, skal revidert årsregnskap for den juridiske enheten som står for driften av kystruten og et totalregnskap for kystruten leveres. Kystruten skal rapporteres som eget ansvarssted og presenteres som eget segment i segmentnote til det ordinære årsregnskapet for den overliggende juridiske virksomheten. Segmentnoten skal være underlagt ordinær revisjon. Revisor skal være innforstått med betydningen av rapporteringen med tanke på oppfølging av krav i statsstøtteregulverket og skal legge til grunn en særskilt vesentlighetsvurdering i sin revisjon av segmentnoten som gjenspeiler denne risikoen.

Leverandøren skal rapportere regnskapet per kalenderår i henhold til oppsett i skjema definert av oppdragsgiver. Oppsettet for regnskapet tar utgangspunkt i oppsettet for budsjettet i vedlegg 3 i konkurransegrunnlaget.

Balanse

Ved driftsstart skal leverandøren levere en revisorgodkjent åpningsbalanse for segmentet kystruten som minimum inkluderer verdien av fartøyene og beregnet arbeidskapital relatert til kystruten. Åpningsbalansen skal være basert på pålitelig informasjon, være komplett, samt være tilstrekkelig dokumentert. Åpningsbalansen skal så langt som mulig gi en sann og rettferdig representasjon av selskapets eiendeler og gjeld. Verdsettelsen av eiendelene skal gi tilstrekkelig informasjon om forutsetninger og metode som brukes for å underbygge at åpningsbalansen er rimelig.

Åpningsbalansen danner grunnlaget for bokført verdi i balansen for kystruten i de fremtidige årsregnskapene. Eiendelene skal avskrives etter norsk regnskapsstandard/bokføringsregler i lov/forskrift.

Leverandøren skal levere en oppdatert balanse i forbindelse med den årlige regnskapsrapporteringen av segmentet kystruten. For fastsettelse av verdien av fartøy og andre relevante driftsmidler skal det benyttes bokførte, gjennomsnittlige verdier (basert på åpningsbalanse og etterfølgende tilganger, avganger, avskrivninger og nedskrivninger) eller markedsverdi basert på verdivurderinger fra to ulike, uavhengige meglere.

Avkastning

Avkastningen fra det statlige oppdraget skal fremgå av regnskapsrapporteringen. Avkastningen skal beregnes som avkastning på sysselsatt kapital etter følgende formel:

$$\text{Avkastning på sysselsatt kapital} = \frac{\text{Resultat før skatt og finansposter} * 100 \%}{(\text{Gjennomsnittlig arbeidskapital} + \text{verdi av eiendeler})}$$

2.2 Retningslinjer for utarbeidelse av regnskapsrapportering ved regnskapsmessig skille

Dersom leverandøren også driver øvrig virksomhet som ikke faller under den statlige leveransen, skal leverandøren etablere et regnskapsmessig skille mellom den statlige og den øvrige virksomheten.

Det skal da, i tillegg til ordinært revidert segmentregnskap for kystruten, utarbeides separate delregnskap for virksomhet som gjelder det statlige oppdraget og øvrig virksomhet.

Leverandøren plikter å tilordne inntekter og kostnader til delvirksomheten slik at driftsresultatet for delvirksomheten gir et mest mulig korrekt bilde av årets drift. Alle relevante inntekter og kun relevante kostnader skal tilordnes til statlig virksomhet. Tilordningen skal gjøres ved direkte registrering i regnskapet der det er mulig. Indirekte inntekter og kostnader, som ikke kan tilordnes direkte til statlig eller øvrig virksomhet, skal fordeles etter fordelingsnøkler som er utarbeidet av oppdragsgiver. Retningslinjene for utarbeidelse av regnskapsrapporteringen vil ta utgangspunkt i prinsippene som er nærmere angitt i vedlegg 4 til konkurransegrunnlaget og utformes endelig av oppdragsgiver etter inngåelse av kontrakten.

Delvirksomheten som gjelder det statlige oppdraget skal som minimum innrettes som eget ansvarssted i regnskapssystemet slik at inntekter, kostnader, eiendeler og forpliktelser kan posteres direkte. Det skal kunne trekkes ut en spesifisert kontooversikt av resultat- og balanseregnskap fra regnskapssystemet. Leverandøren skal også levere statistikk som dokumenterer grunnlaget for fordelingsnøkler som benyttes i delregnskapet.

Delregnskapet skal avstemmes mot årsregnskapet og eventuelt segmentnoten per regnskapspost.

Oppdragsgiver kan kreve at delregnskapet blir kontrollert av revisor etter retningslinjer som oppdragsgiver fastsetter

2.3 Statistikkrapportering

Statistikkrapporteringen skal dokumentere produksjonen og driftsstatus i perioden. Det skal bl.a. rapporteres følgende etter oppsett som oppdragsgiver har godtatt:

- Rapportering av antall passasjerer i sum, distansereisende og øvrige reisende:
 - Antall passasjerer per kvartal – fordelt på hhv. passasjerer med og uten lugar
 - Antall passasjerer per måned – fordelt på hhv. passasjerer med og uten lugar
 - Antall passasjerer til og fra de enkelte havnene – fordelt på hhv. passasjerer med og uten lugar
 - Antall passasjerkilometer per kvartal – fordelt på hhv. passasjerer med og uten lugar
 - Antall passasjerkilometer per måned – fordelt på hhv. passasjerer med og uten lugar
- Utvalgte nøkkeltall for distansetrafikken:
 - Brutto gjennomsnittsinntekt per distansereisende per kvartal og år

- Gjennomsnittsinntekt per distansereisende med lugar per kvartal og år
- Gjennomsnittsinntekt per distansereisende uten lugar per kvartal og år
- Inntekt per distansekilometer per kvartal og år
- Snitt reiselengde (km) per distansereisende per kvartal og år
- Gjennomsnittspris per distansereisende uten lugar per kvartal og år
- Gjennomsnittspris per distansereisende med lugar per kvartal og år
- Netto produksjon (antall driftsdøgn)
- Driftsdøgn per fartøy
- Godstrafikk
 - Antall sendinger og sendte tonn per måned og kvartal, hhv. for strekningene Bergen–Tromsø og Tromsø–Kirkenes
 - Antall sendinger og sendte tonn til og fra de enkelte havnene på strekningen Tromsø–Kirkenes per måned og kvartal
 - Utnyttelse av reservert kapasitet (strekningen Tromsø–Kirkenes), per måned og kvartal
 - Utnyttelse av reservert kapasitet (strekningen Tromsø–Kirkenes) til og fra de enkelte havnene
 - Fordeling mellom tørrvare, frys og kjøll (strekningen Tromsø–Kirkenes)
 - Antall biler fraktet
- Statistikk over værforhold ved kanselleringer, herunder målinger av vindstyrke og -retning fra sensorer i fartøyet og havnen og tidspunkt og fartøyets posisjon når kanselleringen har blitt besluttet. Oppdragsgiver skal ha tilgang til logg fra kaptein med begrunnelse for kanselleringer som skyldes ekstraordinære værforhold.

2.4 Klima- og miljøregnskap og tiltaksplan

Leverandør skal levere årlig klima- og miljørapportering på format angitt av oppdragsgiver. Oppstillingen av klima- og miljøregnskapet tar utgangspunkt i oppsettet for klima- og miljøbudsjettet i vedlegg 5. I tillegg til CO₂ skal også NO_x- og SO_x-utslipp rapporteres. Omregningsfaktorer for CO₂-utslipp for ulike energibærere er gitt av oppdragsgiver og vil være uendret gjennom kontraktperioden med mindre annet er avtalt.

Dersom leverandør ikke oppfyller kravet til maksimale gjennomsnittlige CO₂-utslipp på oppstartstidspunktet, skal leverandøren levere en tiltaksplan for å innfri kravet innen utløpet av kontrakten.

2.5 Årsrapport

Årsrapporten skal bl.a. inneholde følgende:

- Regnskapsrapportering og statistikkrapportering for året, sammenlignet mot foregående år
- Revisjonsberetning (som inkluderer segmentregnskapet for kystruten) og revisors rapport om avtalte kontrollhandlinger (knyttet til delregnskapet for den statlige virksomheten)
- Redegjørelse fra ledelsen for utviklingen av regnskaps- og statistikkrapporteringen og bekreftelse om at regnskapsrapporteringen er i tråd med kravene i rapporteringsinstruksen
- Redegjørelse for utviklingen i produksjonen
- Redegjørelse for avvik i løpet av året
- Risikovurdering og risikoreduserende tiltak dersom leverandør har identifisert forhold som kan ha betydning for gjennomføringen av oppdraget i henhold til kontrakten

- Redegjørelse for klima- og miljøtiltak som er gjennomført siste kalenderår og planlagte tiltak for det kommende året

2.6 Kvartalsrapport

Kvartalsrapporten skal bl.a. inneholde følgende:

- Statistikkrapportering, sammenlignet mot samme periode i foregående år
- Redegjørelse for utviklingen i produksjonen
- Redegjørelse for avvik i løpet av kvartalet
- Risikovurdering og risikoreducerende tiltak dersom leverandør har identifisert forhold som kan ha betydning for gjennomføringen av oppdraget i henhold til kontrakten

2.7 Revisorkontroll av regnskapsinformasjonen i årsrapporten

Regnskapene skal kontrolleres av revisor og rapporteres i tråd med retningslinjer og standarder angitt av oppdragsgiver. Retningslinjene fastsettes av oppdragsgiver etter kontraktsinngåelse og kan revideres i kontraktsperioden.

2.8 Tidsfrister

Årlig rapportering skal være oppdragsgiver i hende senest 31. mars i påfølgende år.

Kvartalsvis rapportering skal være oppdragsgiver i hende senest én måned etter hvert kvartalsslutt.

For sen leveranse i forhold til rapporteringskravene vil regnes som mislighold, jf. kontrakten kapittel 6.5.

Eventuelle forhold som er påpekt skriftlig av revisor i tilknytning til dette oppdraget skal oversendes oppdragsgiver uten ugrunnet opphold.

Bilag E

Samlet vederlag og økonomiske forhold

Kystruten Bergen–Kirkenes

Innholdsfortegnelse

Bilag E.....	1
1 Oppdragsgivers vederlag.....	3
Vederlag.....	3
Prisregulering.....	3
Utbetaling av godtgjørelsen.....	3
2 Trek, konvensjonalbøter og tilbakebetaling.....	4
Trek og konvensjonalbøter.....	4
Overkompensasjon.....	4
Maksimale gjennomsnittlige CO ₂ -utslipp.....	4
3 Takster og rabatter.....	4

1 Oppdragsgivers vederlag

1.1 Vederlag

Oppdragsgiver skal for tjenesten yte vederlag for det enkelte år, jf. nedenstående:

For år 1:
For år 2:
For år 3:
For år 4:
For år 5:
For år 6:
For år 7:
For år 8:
For år 9:
For år 10:

For avtaleperioden i alt [X] mill. kr.

For opsjonsåret er vederlaget [Y] mill. kr.

Opgitt vederlag er i 2018-kroner.

Det avtalte vederlaget for det enkelte år er gjort med forbehold om at Stortinget ved de årlige budsjettvedtak stiller de nødvendige beløp til disposisjon.

Avtalt vederlag er eksklusiv merverdiavgift.

1.2 Prisregulering

Avtalt årlig vederlag oppgitt i 2018-kroner skal prisomregnes i samsvar med Statistisk sentralbyrås kostnadsindeks for innenriks sjøfart – delindeks for ferjedrift. Prisomregningen gjennomføres årlig. Beregningen foretas med utgangspunkt i publisert indeks for 4. kvartal året før reguleringstidspunktet.² Eksempelvis vil prisreguleringen for 2021 baseres på endringer målt i perioden 4. kvartal 2018 til 4. kvartal 2019.

Dersom ovennevnte kostnadsindeks ikke skulle være tilgjengelig, vil SSBs konsumprisindeks benyttes.

1.3 Utbetaling av godtgjørelsen

Godtgjørelsen skal utbetales hver måned med forfall 1. dag i måneden.

Fakturaadresse: 972 417 904

Faktura skal merkes med:

SDXXXX

Øvrige betalingsvilkår:

Vilkår for implementering av EHF (elektronisk handelsformat):

² Indeksen for 4. kvartal publiseres normalt i mars påfølgende år på SSBs nettsider.

Leveranse av elektroniske fakturaer skal skje på den av Direktorat for økonomistyring (DFØ) sin til enhver tid valgte kommunikasjonsmetode. Ved endring av kommunikasjonsmetode vil leverandøren bli varslet seks måneder før nødvendig endring finner sted.

2 Trekk, konvensjonalbøter og tilbakebetaling

2.1 Trekk og konvensjonalbøter

Eventuelle trekk i godtgjørelsen og konvensjonalbøter, jf. kapittel 6 i kontrakten, innkreves hvert år etter gjennomgang av årsrapporten.

2.2 Overkompensasjon

Kontrakten kapittel 11 omfatter en bestemmelse om tilbakebetaling av overkompensasjon. Oppdragsgiver foretar en kontroll for eventuell overkompensasjon hvert andre år.

Dersom en overkompensasjonskontroll viser at avkastningen overstiger forventet rimelig avkastning, kan overkompensasjon i én toårsperiode overføres til neste toårsperiode. Overkompensasjon skal avsettes på en sperret konto. Ved eventuell overkompensasjon ved opphør av kontrakten, skal overkompensasjonen tilbakebetales til oppdragsgiver.

2.3 Maksimale gjennomsnittlige CO₂-utslipp

Leverandøren skal levere årlig klima- og miljøregnskap og rapportering av klima- og miljøtiltak, jf. bilag D kapittel 5.4. Dersom klima- og miljøregnskapet viser at CO₂-utslippene overstiger maksimale CO₂-utslipp som er angitt i tiltaksplanen, fastsettes en konvensjonalbot. Konvensjonalboten skal avsettes på en sperret konto. Dersom minstekravet om maksimale gjennomsnittlige CO₂-utslipp ikke er oppfylt ved opphør av kontrakten, skal konvensjonalboten betales til oppdragsgiver.

3 Takster og rabatter

Det er fastsatt maksimaltakstregulativ for distansereisende med dekksplasser på kystruten Bergen–Kirkenes per 1.5.2017. Maksimaltaksten kan justeres årlig for prisutvikling etter konsumprisindeksen, jf. bilag E1. Eventuelle andre endringer i maksimalregulativet skal godkjennes av departementet.

For distansereisende med køyeplasser skal taksten ikke overstige den prisen øvrige reisende betaler for tilsvarende reise med køyeplass på samme skip. Tilsvarende gjelder for eventuelle tillegg for måltider.

For distansepassasjerer med dekksplass skal det ytes rabattordninger som regnes i prosent av ordinær billettpris som følger:

- Barn 0-3 år: Gratis når de ikke benytter egen køye
- Barn 4-15 år: 50 % rabatt
- Honnør fra og med fylte 67 år: 50 % rabatt. Samme rabatt gis medreisende ektefelle/samboer, og registrerte partene uavhengig av alder.

- Uføretrygdet etter folketrygdloven og blind: 50 % rabatt. Samme rabatt gis medreisende ektefelle/samboer, og registrerte partene uavhengig av alder.
- Ledsager: Gratis når den person som han/hun reiser sammen med, kan framvise ledsagerkort utstedt av hjemkommune.
- Vernepliktig: 50 % rabatt på reiser som foretas i vernepliktsperioden. Rabatten gjelder ikke for befal eller offiserer og gjelder heller ikke på reiser ved innkalling til førstegangstjeneste.

Ovennevnte rabattordninger kan ikke kombineres, dog slik at ledsagerrabatten gjelder selv om person med ledsagerbevis har rett til rabatt for sin del.

Underbilag E1

Maksimaltakstregulativ

Kystruten Bergen–Kirkenes

Maksimaltakstregulativ 2017, per 1. mai 2017																		
	Bergen																	
Florø	679	Florø	-	-	-	-	-	-	-	-	-	-	-	-	-	-	-	-
Måløy	873	216	Måløy	-	-	-	-	-	-	-	-	-	-	-	-	-	-	-
Torvik	1 104	516	301	Torvik	-	-	-	-	-	-	-	-	-	-	-	-	-	-
Ålesund	1 188	632	415	115	Ålesund	-	-	-	-	-	-	-	-	-	-	-	-	-
Molde	1 373	895	681	385	268	Molde	-	-	-	-	-	-	-	-	-	-	-	-
Kristiansund	1 523	1 059	895	603	486	369	Kristiansund	-	-	-	-	-	-	-	-	-	-	-
Trondheim	1 982	1 539	1 386	1 175	1 095	1 011	703	Trondheim	-	-	-	-	-	-	-	-	-	-
Rørvik	2 302	1 870	1 722	1 519	1 439	1 359	1 116	953	Rørvik	-	-	-	-	-	-	-	-	-
Brønnøysund	2 529	2 106	1 963	1 764	1 686	1 606	1 368	1 210	354	Brønnøysund	-	-	-	-	-	-	-	-
Sandsnessjøen	2 704	2 287	2 146	1 952	1 874	1 799	1 563	1 407	632	275	Sandsnessjøen	-	-	-	-	-	-	-
Nesna	2 768	2 358	2 217	2 024	1 949	1 870	1 640	1 482	742	385	115	Nesna	-	-	-	-	-	-
Ørnes	2 989	2 587	2 450	2 264	2 185	2 111	1 884	1 731	1 055	749	480	394	Ørnes	-	-	-	-	-
Bodø	3 147	2 752	2 616	2 431	2 358	2 282	2 060	1 910	1 244	987	742	657	301	Bodø	-	-	-	-
Stamsund	3 377	2 997	2 869	2 683	2 611	2 538	2 322	2 177	1 524	1 276	1 084	1 021	703	433	Stamsund	-	-	-
Svolvær	3 402	3 018	2 889	2 708	2 635	2 563	2 347	2 203	1 553	1 303	1 109	1 050	742	463	154	Svolvær	-	-
Stokmarknes	3 534	3 151	3 022	2 846	2 776	2 702	2 490	2 347	1 707	1 461	1 271	1 210	953	687	409	268	Stokmarknes	-
Sortland	3 562	3 177	3 050	2 873	2 802	2 733	2 520	2 377	1 739	1 495	1 303	1 244	994	734	463	322	115	-
Risøyhamn	3 644	3 254	3 126	2 953	2 883	2 811	2 603	2 459	1 827	1 585	1 395	1 337	1 084	864	593	455	255	-
Harstad	3 682	3 291	3 164	2 991	2 920	2 850	2 640	2 499	1 870	1 627	1 439	1 380	1 126	926	694	556	463	-
Finnsnes	3 870	3 456	3 331	3 160	3 093	3 022	2 816	2 679	2 060	1 821	1 640	1 579	1 330	1 134	966	840	742	-
Tromsø	4 066	3 629	3 498	3 326	3 258	3 191	2 989	2 855	2 247	2 014	1 831	1 774	1 528	1 337	1 171	1 071	999	-
Skjervøy	4 363	3 896	3 754	3 566	3 498	3 426	3 231	3 102	2 510	2 282	2 106	2 051	1 813	1 623	1 461	1 363	1 293	-
Øksfjord	4 593	4 104	3 953	3 759	3 684	3 610	3 407	3 276	2 713	2 476	2 302	2 247	2 014	1 827	1 669	1 572	1 505	-
Hammerfest	4 760	4 254	4 098	3 896	3 820	3 742	3 530	3 398	2 828	2 607	2 435	2 383	2 152	1 967	1 813	1 717	1 650	-
Havøysund	4 963	4 439	4 277	4 065	3 985	3 905	3 682	3 543	2 975	2 759	2 592	2 538	2 313	2 130	1 978	1 884	1 817	-
Honningsvåg	5 124	4 586	4 421	4 205	4 121	4 039	3 809	3 664	3 092	2 880	2 711	2 660	2 435	2 258	2 106	2 014	1 949	-
Kjøllefjord	5 303	4 753	4 580	4 356	4 269	4 187	3 946	3 799	3 213	3 005	2 841	2 788	2 568	2 392	2 243	2 152	2 084	-
Mehamn	5 406	4 846	4 672	4 444	4 356	4 269	4 029	3 875	3 280	3 072	2 912	2 859	2 640	2 458	2 317	2 227	2 163	-
Berlevåg	5 601	5 026	4 846	4 611	4 520	4 434	4 180	4 024	3 407	3 201	3 040	2 989	2 773	2 603	2 455	2 367	2 302	-
Båtsfjord	5 754	5 164	4 979	4 741	4 648	4 558	4 298	4 136	3 503	3 296	3 137	3 088	2 873	2 704	2 559	2 472	2 405	-
Vardø	5 950	5 345	5 158	4 911	4 814	4 721	4 456	4 289	3 629	3 415	3 260	3 209	3 001	2 832	2 689	2 603	2 538	-
Vadsø	6 259	5 631	5 434	5 177	5 078	4 979	4 704	4 527	3 834	3 606	3 439	3 389	3 187	3 022	2 883	2 798	2 737	-
Kirkenes	6 307	5 675	5 477	5 219	5 118	5 019	4 741	4 564	3 866	3 635	3 469	3 419	3 213	3 050	2 912	2 828	2 764	-

	Sortland	-	-	-	-	-	-	-	-	-	-	-	-	-	-	-	-
Risøyhamn	140	Risøyhamn	-	-	-	-	-	-	-	-	-	-	-	-	-	-	-
Harstad	348	208	Harstad	-	-	-	-	-	-	-	-	-	-	-	-	-	-
Finnsnes	625	486	340	Finnsnes	-	-	-	-	-	-	-	-	-	-	-	-	-
Tromsø	912	772	625	283	Tromsø	-	-	-	-	-	-	-	-	-	-	-	-
Skjervøy	1 210	1 109	1 005	694	409	Skjervøy	-	-	-	-	-	-	-	-	-	-	-
Øksfjord	1 422	1 327	1 222	976	711	348	Øksfjord	-	-	-	-	-	-	-	-	-	-
Hammerfest	1 567	1 470	1 368	1 126	919	556	315	Hammerfest	-	-	-	-	-	-	-	-	-
Havøysund	1 739	1 643	1 543	1 303	1 099	802	562	283	Havøysund	-	-	-	-	-	-	-	-
Honningsvåg	1 870	1 774	1 674	1 439	1 239	976	758	480	216	Honningsvåg	-	-	-	-	-	-	-
Kjøllefjord	2 008	1 916	1 817	1 585	1 386	1 126	953	687	424	222	Kjøllefjord	-	-	-	-	-	-
Mehamn	2 084	1 994	1 896	1 665	1 466	1 210	1 038	802	539	340	202	Mehamn	-	-	-	-	-
Berlevåg	2 227	2 136	2 039	1 813	1 615	1 363	1 195	993	764	562	415	268	Berlevåg	-	-	-	-
Båtsfjord	2 333	2 243	2 146	1 920	1 727	1 477	1 307	1 109	926	725	577	424	177	Båtsfjord	-	-	-
Vardø	2 466	2 377	2 282	2 060	1 870	1 623	1 456	1 258	1 077	932	794	649	401	301	Vardø	-	-
Vadsø	2 664	2 578	2 485	2 268	2 080	1 839	1 674	1 482	1 303	1 160	1 055	953	711	610	322	Vadsø	-
Kirkenes	2 695	2 607	2 516	2 298	2 113	1 870	1 707	1 514	1 337	1 195	1 089	983	749	657	362	186	-

Bilag F

Endringer som er gjort etter kontraktsinngåelse

Kystruten Bergen–Kirkenes

Endringer som er gjort etter inngåelse av kontrakt om leveranse av sjøtransporttjenester på kyststruten Bergen–Kirkenes av XX.XX.XXXX, skal samles her. Endringene påvirker ikke øvrige bestemmelser i kontrakten.

Dokument	Punkt	Erstattes med

Bilag G

Samarbeidsavtale mellom leverandørene

Kystruten Bergen–Kirkenes

Innholdsfortegnelse

Bilag G	1
1 Formål og hensikt med samarbeidsavtalen.....	3
2 Samarbeid som minimum skal reguleres gjennom samarbeidsavtalen	3
2.1 Ansvarsforhold	3
2.2 Eventuell virksomhetsoverdragelse	4
2.3 Ruteplanlegging	4
2.4 Felles informasjon for distansereiser og transport av gods	4
2.5 Godshåndtering.....	4
2.6 Avvikshåndtering.....	5
2.7 Format på rapportering.....	5

1 Formål og hensikt med samarbeidsavtalen

Samarbeidsavtalen gjelder leveranse av sjøtransporttjenester på kystruten Bergen–Kirkenes, jf. kontrakt mellom Samferdselsdepartementet og xxx signert xxxxx, kontrakt mellom Samferdselsdepartementet og xxx signert xxxxx og kontrakt mellom Samferdselsdepartementet og xxx signert xxxxx.

Samarbeidsavtalen skal inngås i henhold til kontraktene kapittel 5.4 og gjelde frem til kontraktene, inkludert opsjonsår, utløper.

Samarbeidsavtalen inngås med hjemmel og pålegg i leverandørenes respektive kontrakter med oppdragsgiver. Samarbeidsleverandørene er bundet av bestemmelsene i sin kontrakt med oppdragsgiver. Manglende oppfyllelse av forpliktelsene i denne samarbeidsavtalen anses som mislighold og kan få konsekvenser for leverandørenes kontrakt med oppdragsgiver.

Samarbeidsavtalen skal regulere det praktiske samarbeidet mellom samarbeidsleverandørene. Samarbeidsavtalen skal sikre at oppdraget gjennomføres til det beste for brukerne av transporttjenestene på kystruten og at tjenesten fremstår så enhetlig som mulig, jf. kapittel 5.4 i kontrakten. Gjennom samarbeidsavtalen skal samarbeidsleverandørene forplikte seg til et velfungerende samarbeid og at eventuelle utfordringer håndteres uten at dette får konsekvenser for leveransen av sjøtransporttjenestene som kontrakten omfatter.

Ved etablering av samarbeidet skal samarbeidsleverandørene påse at samarbeidet innrettes slik at det ikke er til hinder for virksom konkurranse knyttet til levering av tjenestene og samarbeidsleverandørenes eventuelle kommersielle virksomhet som drives parallelt om bord på samme skip. Samarbeidet skal videre ikke være i strid med norsk rett, herunder bestemmelsene i konkurranseloven.

En signert samarbeidsavtale skal oversendes til oppdragsgiver senest ett år etter inngåelse av kontraktene. Det vises også til frister i implementeringsplanen, jf. bilag C.

Samarbeidsavtalen skal godkjennes av oppdragsgiver. Ved ønske om endringer i samarbeidsavtalen skal samarbeidsleverandørene enes om et forslag til en endringsavtale. Endringsavtalen til samarbeidsavtalen skal godkjennes av oppdragsgiver før ikrafttredelse.

2 Samarbeid som minimum skal reguleres gjennom samarbeidsavtalen

Det praktiske, daglige samarbeidet mellom samarbeidsleverandørene skal reguleres av bestemmelser som samarbeidsleverandørene selv blir enige om.

Samarbeidsavtalen skal inneholde bestemmelser som ivaretar oppdragsgivers kravspesifikasjon, jf. bilag A. I det følgende fremgår de områder som samarbeidsavtalen minimum skal dekke.

Eventuelle andre forhold av betydning for samarbeidsleverandørenes samarbeid skal også beskrives.

2.1 Ansvarsforhold

- Samarbeidsavtalen skal regulere ansvarsforholdene mellom leverandørene ved gjennomføring av samarbeidet, jf. kapittel 2.2-2.7.

- Samarbeidsavtalen skal omfatte bestemmelser som regulerer ansvarsforholdene, dersom det oppstår uenigheter mellom leverandørene etter at avtalen er inngått.

2.2 Eventuell virksomhetsoverdragelse

- Samarbeidsleverandørene skal sørge for en effektiv prosess for virksomhetsoverdragelse, jf. konkurransegrunnlaget kapittel 2.4. Leverandørene skal legge til rette for god dialog med de berørte ansatte og deres fagorganisasjoner.

2.3 Ruteplanlegging

- Samarbeidsleverandørene skal sørge for at det samlede rutetilbud på kystruten Bergen–Kirkenes er i overensstemmelse med de krav som fremkommer i kontrakten mellom hver av leverandørene og oppdragsgiver
- Leverandørene skal følge samme rutetabell, slik at tilbudet er forutsigbart for de reisende.
- Ved eventuelle endringer i rutetabellen skal leverandørene foreta en felles høring av omforent endringsforslag hos de aktuelle fylkeskommunene, før søknad om godkjenning fra departementet.
- Hvilke avganger den enkelte leverandør skal betjene er i utgangspunktet definert ved inngåelse av kontrakt. Dersom leverandørene anser det som hensiktsmessig, kan det avtales annen inndeling av de 11 avgangene/rutene som den samlede tjenesten omfatter.
- Samarbeid knyttet til regularitet, herunder bestemmelser knyttet til gjensidig informasjon om planlagt vedlikehold og så langt som mulig unngå at flere skip er i opplag på samme tid.

2.4 Felles informasjon for distansereiser og transport av gods

- Bestemmelser om kravspesifikasjoner til systemer for booking/billettsalg, slik at systemene legger til rette for felles reiseinformasjon og enkle og effektive løsninger for billett kjøp for distansereisende.
- Bestemmelser som regulerer bruk av eventuelle felles systemer og fordeling av kostnadene tilknyttet systemene.

2.5 Godshåndtering

- Leverandørene skal sørge for at godstilbudet fremstår som enhetlig og effektivt for brukerne av tilbudet. Dette gjelder for både enkeltssendinger og jevnlig sendinger.
- Bestemmelser om trafikkstyringsystemer som sikrer effektiv samhandling med ekspeditørene og legger til rette for at godshåndteringen kan gjennomføres enkelt og effektivt i havnene.
- En felles portal skal inneholde informasjon som gjør at det er enkelt å foreta enkeltssendinger.
- Samarbeidsleverandørene skal være forpliktet til følgende:
 - ta med gods som er levert til ekspeditør inntil 1 time før avreise, såfremt det er ledig kapasitet

- ta med retur av gods som er losset i annen havn pga. kanselleringer, såfremt det er ledig kapasitet

2.6 Avvikshåndtering

- Leverandørene skal etablere rutiner for å løse avvik fra ruteproduksjonen.
- Avtalen skal som minimum omhandle de viktigste avvikene som kan oppstå og løsninger for å håndtere disse, samt mekanismer for å håndtere uforutsette problemer.

2.7 Format på rapportering

- Årlige rapporteringer skal levere i samme format, slik at statistikk og økonomisk rapportering enkelt kan konsolideres.

