



STATENS SIVILRETTSFORVALTNING

# Årsrapport 2017



Innhold

<b>1. LEDERENS BERETNING</b> .....	<b>2</b>
<b>2. INTRODUKSJON TIL VIRKSOMHETEN OG HOVEDTALL</b> .....	<b>3</b>
<b>3. ÅRETS AKTIVITETER OG RESULTATER</b> .....	<b>5</b>
3.1 Vergemål.....	5
3.2 Voldsoffererstatning .....	14
3.3 Erstatning etter strafforfølging .....	17
3.4 Fri rettshjelp .....	20
3.5 Rettferdsvederlag .....	22
3.6 Sekretariatet for Den rettsmedisinske kommisjon .....	23
3.7 Sekretariatet for Barnesakkyndig kommisjon.....	23
3.8 Øvrige fagfelt.....	23
<b>4. STYRING OG KONTROLL I VIRKSOMHETEN</b> .....	<b>25</b>
<b>5. VURDERING AV FREMTIDSUTSIKTER</b> .....	<b>29</b>
<b>6. ÅRSREGNSKAP</b> .....	<b>32</b>

## 1. LEDERENS BERETNING

Statens sivilrettsforvaltning (SRF) fikk i 2017 ansvar for tre nye oppgaver: Vi overtok etatsstyringsansvaret for Kontoret for voldsoffererstatning (KFV), og SRF ble tillagt rollen som sekretariat for Kontrollutvalget for kommunikasjonskontroll og for Barnevernets tvisteløsningsnemnd. De nye ansvarsområdene representerer nye og spennende utfordringer for oss som virksomhet, og det er min vurdering at oppgavene er tilfredsstillende implementert. Nærmere omtale fremgår av årsrapportens kapittel 3.

Jeg vurderer at virksomhetens samlede måloppnåelse for 2017 er i henhold til tildelingsbrevets krav og innenfor interne målsettinger. For de fagområdene som er særskilt løftet frem i tildelingsbrevet, vil jeg peke på at utviklingen i saksbehandlingstiden av voldsoffererstatningssaker i førsteinstans viser en negativ utvikling. Det vil være en prioritert oppgave for SRF å følge opp dette i styringsdialogen med KFV i 2018. SRF har også nedsatt en arbeidsgruppe for å i samarbeid med blant andre KFV identifisere og iverksette risikoavbøtende tiltak.

En nærmere omtale av vergemålsordningen fremgår av kapittel 3. Jeg anser at måloppnåelsen samlet sett er akseptabel, og det har vært en positiv utvikling i 2017. Utover behandlingen av klagesaker har SRF prioritert å utvikle retningslinjer på viktige områder. En videreutvikling av SRFs tilsynsfunksjon og en veileder for embetenes tilsyn med vergene har stått sentralt. Det gjenstår imidlertid arbeid på flere viktige områder for at reformens formål kan sies å være fullt ut oppfylt. En nærmere omtale fremgår av vår strategiplan for vergemålsområdet (2017-2021).

Riksrevisjonen har i 2017 gjennomført en forvaltningsrevisjon av vergemålsreformen, hvor SRF har bidratt i kartleggingsarbeidet. Dette har vært en prioritert oppgave for oss. Signalene vi har fanget opp fra Riksrevisjonens undersøkelse, peker på flere sentrale utfordringer i utviklingsarbeidet. Disse gjenspeiles i SRFs egne risikovurderinger. Riksrevisjonens rapport vil gi viktige bidrag for å fremme de overordnede hensynene bak reformen, til læring og til det videre utviklingsarbeidet. Jeg vil særlig peke på arbeidet med å individtilpasse det enkelte vergemålet til den enkeltes behov og betydningen av at vergemålsmyndighetene gjennomfører samtaler og dokumenterer de vurderingene som gjøres.

SRF har i 2017 besluttet viktige omorganiseringstiltak som trådte i kraft fra januar 2018. Organisasjonsendringene har blant annet til formål å bidra til videreutvikling av fagområdene, forebygge sårbarhet og utnytte faglige synergier samt å endre oppgaveløsningen gjennom digitalisering og andre effektiviseringstiltak.

Vi vil i løpet av første halvår 2018 utarbeide en ny strategiplan for SRF for den kommende fireårsperioden. Det overordnede ansvaret virksomheten har for fylkesmennenes og KFVs tjenester i førstelinjen gir viktige føringer for arbeidet. Samhandling i tjenestekjedene og en økt vektlegging av brukerperspektivet vil stå sentralt, i likhet med fortsatt arbeid for å effektivisere oppgaveløsningen og å bidra til forbedring av ordningene SRF forvalter.

Oslo, 15. mars 2018



Anne Pauline Jensen  
direktør

## 2. INTRODUKSJON TIL VIRKSOMHETEN OG HOVEDTALL

### *Vårt samfunnsoppdrag*

Statens sivilrettsforvaltning forvalter statlige ordninger på tvers av sivil- og strafferetten. Ordningene skal sikre individets rettigheter og rettslikhet og bidra til god rettspleie. Treffsikker og rask saksbehandling og samhandling med relevante aktører skal bidra til at ordningene oppfyller sitt formål. Statens sivilrettsforvaltning skal være en pådriver for at ordningene styres, forvaltes og utvikles med best mulig effekt for brukerne og samfunnet. Vårt arbeid skal baseres på et faglig godt grunnlag. Oppdraget skal løses med forankring i våre verdier: service, tillit, effektivitet, respekt og kvalitet (STERK).

### *Våre oppgaver*

Statens sivilrettsforvaltning er et statlig forvaltningsorgan underlagt Justis- og beredskapsdepartementet og er sentral vergemålsmyndighet.

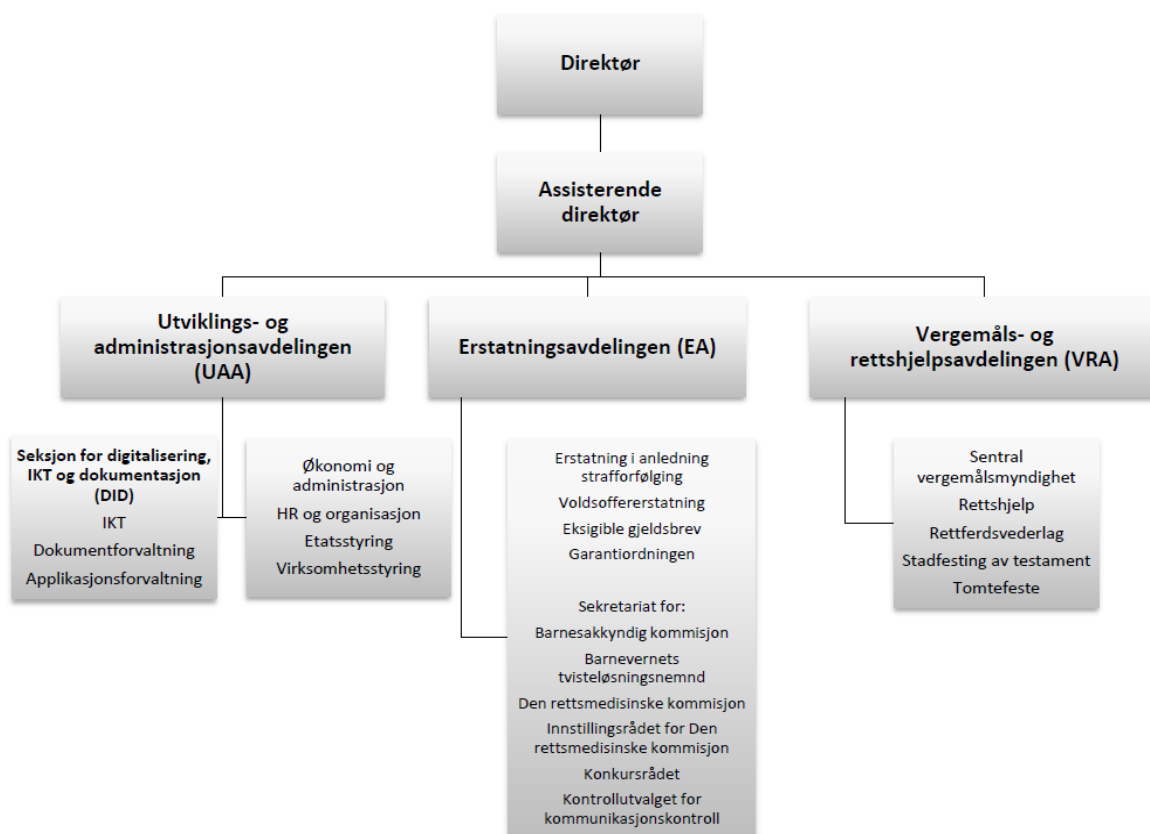
Våre arbeidsoppgaver er knyttet til behandling av enkeltsaker og direktoratsoppgaver. Statens sivilrettsforvaltning har vedtakskompetanse innenfor følgende sivilrettslige felt: vergemål, rettshjelp, erstatning etter strafforfølgning, tomtefeste, stadfestelse av testamenter og saker etter voldsoffererstatningsloven.

Vi har etatsstyringsansvaret for fylkesmennene på områdene vergemål og rettshjelp. Vi har i tillegg etatsstyringsansvaret for Kontoret for voldsoffererstatning. Vi forvalter også garantiordningen for bobehandling ved mistanke om økonomisk kriminalitet samt tilskuddsordningen for spesielle rettshjelpiltak.

Statens sivilrettsforvaltning utøver også sekretariatsfunksjon for Erstatningsnemnda for voldsofre, Stortingets utvalg for rettsferdsvederlag, Den rettsmedisinske kommisjon, Barnesakkyndig kommisjon, Barnevernets tvisteløsningsnemnd, Konkursrådet og Kontrollutvalget for kommunikasjonskontroll.

Statens sivilrettsforvaltning er et kompetansesenter på våre fagfelt og har tett samarbeid med Justis- og beredskapsdepartementet, blant annet som premissleverandør for lovarbeid på fagområdene. SRF har 66 ansatte per 31.12.17. Antall årsverk totalt i 2017 var 61. Virksomheten er lokalisert i Oslo og på Hamar og er organisert i tre avdelinger. Ledelsen består av:

- Direktør: Anne Pauline Jensen
- Assisterende direktør: Thomas Laurendz Bornø
- Avdelingsdirektør Vergemåls- og rettshjelpsavdelingen: Line Schei Mogenstad
- Avdelingsdirektør Erstatningsavdelingen: Kristina Kjeverud
- Avdelingsdirektør Utviklings- og administrasjonsavdelingen: Trond Bigseth

**Figur 2.1 Organisasjonskart**

**Tabell 2.1 Sentrale volumtall for virksomheten**

Volumtall	2017	2016	2015	2014	2013	2012	2011
Innkomne klagesaker vold	<b>910</b>	907	909	1347	1239	1004	671
Innkomne klagesaker vergemål	<b>585</b>	671	492	526	131	-	-
Innkomne saker alle saksfelt totalt	<b>13 108</b>	13 126	12 297	11 646	10 893	10 392	11 271

**Tabell 2.2 Nøkkeltall**

Nøkkeltall	2017	2016	2015	2014	2013	2012	2011
Antall årsverk	<b>61</b>	63	62	59	60	50	47
Tildeling kap. 473 (mill. kr)	<b>46,9</b>	42,4	44,9	45,5	41,3	41,5	34,1
Tildeling kap. 469 (mill. kr)	<b>28,7<sup>1</sup></b>	30,8	14,8	13,8	12,9	4,3	0,3
Driftsutgifter kap. 473/469 (mill. kr)	<b>75,6</b>	69,3	56,6	56,8	54,3	45,4	35,0
Lønnsandel av driftsutgifter totalt kap. 473/469 (%)	<b>67</b>	67 <sup>2</sup>	74	72,5	71,01	67,1	75,4

<sup>1</sup> SRF forvalter totalbevilgning på kapittel 469 post 01 og har ansvar for tildeling av midler til Fylkesmannen på vergemålsområdet. Tallet for 2017 er SRFs reelle forbruk på kapittelet.

<sup>2</sup> SRF overtok forvaltningsansvaret for vergemålsapplikasjonen i 2016. Dette har medført en betydelig økning i driftsutgifter på kapittel 469 post 01.

### 3. ÅRETS AKTIVITETER OG RESULTATER

Det er fastsatt følgende hovedmål for virksomheten i tildelingsbrev for 2017:

- SRF skal i 2017 særlig prioritere vergemålsområdet og bidra til å nå departementets mål om økt rettslikhet og rettssikkerhet for vergetrengende.
- En mer effektiv straffesakskjede gjennom rask og god klagebehandling på voldsoffererstatningsområdet.
- En mer effektiv straffesakskjede gjennom rask og god behandling av krav om erstatning i anledning strafforfølgning

Prioriterte oppgaver for SRF i 2017 er å sikre god styring av vergemålsområdet samt legge til rette for positiv utvikling av området i tråd med reformens formål. SRF skal legge vekt på kvalitet i oppgavene som sentral vergemålsmyndighet og god forvaltning av vergemålsforvaltningens saksbehandlingssystem.

Det forventes fra Justis- og beredskapsdepartementet at SRF følger opp andre ansvarsområder tilfredsstillende. SRF har fastsatt interne resultatmål på øvrige fagområder for å kunne måle effektiviteten i virksomheten og sikre at virksomheten løser sitt totale samfunnsoppdrag på en god måte.

Resultatrapporteringen tar utgangspunkt i en vurdering av måloppnåelse basert på de sentralt gitte styringsparametrene og rapporteringskrav i tillegg til internt fastsatte mål- og resultatkrav.

#### **Overordnet mål for 2017:**

*En mer effektiv straffesakskjede*

#### **Virksomhetspesifikt mål for 2017 for vergemålsområdet:**

*Økt rettslikhet og rettssikkerhet for vergetrengende*

#### **3.1 Vergemål**

**Mål for 2017:** SRF skal særlig prioritere vergemålsområdet og bidra til å nå departementets mål om økt rettslikhet og rettssikkerhet for vergetrengende.

##### ***Rapporteringskrav: Kvalitet i klagesaksbehandlingen:***

I henhold til tildelingsbrev skal rett vedtak treffes til rett tid. SRF skal sikre god og sikker klagebehandling og skal kontinuerlig vurdere tiltak for å sikre kvaliteten i klagesaksbehandlingen. SRF skal redegjøre for status og risiko i klagesaksbehandlingen.

SRF har prioritert klagesaksbehandling på vergemålsfeltet over flere år. Det var en klar forbedring i måloppnåelse fra 2015 til 2016, og den positive utviklingen forsetter også i 2017. Gjennomsnittlig saksbehandlingstid er halvert fra 4 måneder i 2016 til 2 måneder i 2017, jf. tabell 3.1. Andelen klagesaker behandlet innen 3 måneder er 88 %.

Det er et mål at sakene skal avgjøres effektivt og med høy faglig kvalitet. Søksmålsfrekvens og antall uttalelser fra Sivilombudsmannen, sammenholdt med utfallet av behandlingen, er indikatorer på kvaliteten på våre avgjørelser. Antall saker for domstolene og uttalelser fra Sivilombudsmannen gir indikasjoner på at kvaliteten i klagesakene er tilfredsstillende, jf. Tabell 3.2

**Tabell 3.1 Resultater 2013-2017**

Resultater	2017	2016	2015	2014	2013
Innkomne klagesaker	585	671	492	526	90
Behandlede klagesaker	559	733	617	225	55
Restanse	111	85	147	336	35
Saksbehandlingstid	2mnd	4mnd	6mnd	-	-
Andel klagesaker som gis medhold	15 %	6 %	14 % <sup>3</sup>	-	-

SRFs vurdering er at medholdsandelen i klagesakene på 15 prosent er akseptabel. Bakgrunnen for at det er gitt medhold i sakene er forskjellig. Dels dreier det seg om «ny» praksis, f.eks. som en følge av nytt rundskriv om godtgjøringer til representanter og «frivillighetssporet» som gjør at vi har opphevet vergemål hvor fylkesmannen har opprettet vergemål for personer som har motsatt seg dette. En annen gruppe saker er at det ikke er oppnevnt setteverge i saker hvor det søkes om fylkesmannens samtykke til disposisjoner og vergen er inhabil. Tallet var noe lavere i 2016, men omtrent tilsvarende i 2015 da SRF gikk opp praksis knyttet til hvem som skulle anses å ha rettslig klageinteresse i ulike sakstyper. Det er imidlertid påregnelig at det blir færre saker hvor vedtak oppheves eller omgjøres når fylkesmannsembetene blir kjent med praksis og innretter seg etter dette.

**Tabell 3.2 Rapportering på styringsparametere**

Styringsparameter	Resultat
<b>SP1:</b> Andel klagesaker innen 3 mnd.	88 % av klagesakene ble behandlet innen 3 måneder
<b>SP2:</b> Andel klagesaker innen 6 mnd.	98 % av klagesakene ble behandlet innen 6 måneder
<b>SP3:</b> Antall klagesaker klaget inn for domstolene og Sivilombudsmannen	Staten mottok to søksmål vedrørende gyldigheten av forvaltningsvedtak om opprettelse av vergemål.  Sivilombudsmannen har undersøkt 10 saker. Det ble gitt kritikk i sak som gjaldt vergegodtgjøring. I denne saken omgjorde SRF sine vedtak i tråd med ombudsmannens uttalelse. Det er imidlertid kommet inn nye dokumenter, og saken er ikke avsluttet.
<b>SP4:</b> Antall omgjorte vedtak etter forvaltningsloven § 35	Fire saker om vergegodtgjøring ble omgjort etter forvaltningsloven § 35, med bakgrunn i uttalelse fra Sivilombudsmannen om at SRFs forståelse av overgangsreglene er feil.

<sup>3</sup> I årsrapport 2015 og 2016 er det rapportert på en medholds prosent på 8 % i 2015. Dette inkluderte kun omgjorte vedtak. Tallet er nå korrigert til 14 % og er sammenlignbart med øvrige år.

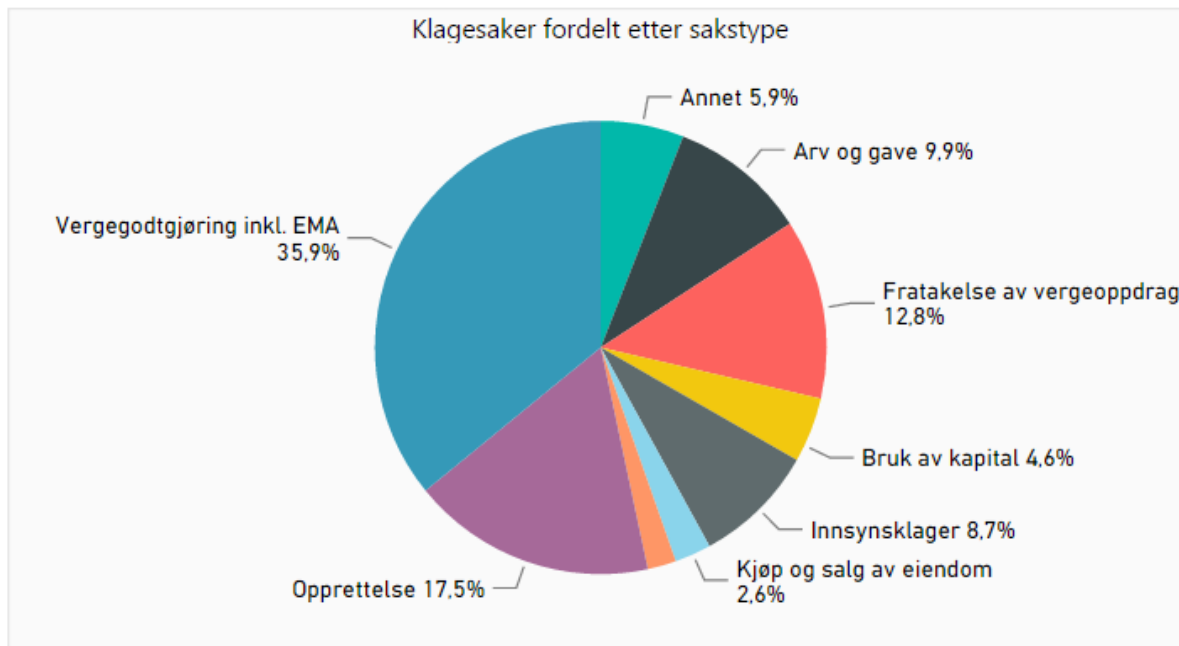
Embete	Antall klager	<i>SP 5: Andel klager omgjort av SRF per fylkesmannsembete</i>				<i>SP 6: Andel klager opphevet av SRF og returnert til 1. instans for ny vurdering per fylkesmannsembete</i>	
		Delvis omgjort	Omgjort	Sum omgjort	Andel omgjort	Sum opphevet	Andel opphevet
<b>FMAV</b>	22	1	-	1	4,5 %	3	13,6 %
<b>FMBU</b>	18	1	-	1	5,6 %	4	22,2 %
<b>FMFI</b>	3	-	1	1	33,3 %	-	0,0 %
<b>FMHE</b>	15	-	1	1	6,7 %	3	20,0 %
<b>FMHO</b>	34	2	1	3	8,8 %	3	8,8 %
<b>FMMR</b>	29	-	1	1	3,4 %	5	17,2 %
<b>FMNO</b>	33	-	-	0	0,0 %	1	3,0 %
<b>FMNT</b>	3	-	-	0	0,0 %	-	0,0 %
<b>FMOA</b>	201	3	11	14	7,0 %	11	5,5 %
<b>FMOP</b>	28	1	1	2	7,1 %	-	0,0 %
<b>FMOS</b>	17	-	1	1	5,9 %	3	17,6 %
<b>FMRO</b>	25	-	2	2	8,0 %	5	20,0 %
<b>FMSF</b>	14	-	1	1	7,1 %	1	7,1 %
<b>FMST</b>	38	-	2	2	5,3 %	6	15,8 %
<b>FMTE</b>	15	-	-	0	0,0 %	2	13,3 %
<b>FMTR</b>	17	-	-	0	0,0 %	2	11,8 %
<b>FMVE</b>	17	-	2	2	11,8 %	3	17,6 %
<b>SRF</b>	24	-	-	0	0,0 %	-	0,0 %
<b>Totalsum</b>	<b>553</b>	<b>8</b>	<b>24</b>	<b>32</b>	<b>5,8 %</b>	<b>52</b>	<b>9,4 %</b>

Klagesaksbehandlingen gir ingen klare indikasjoner på manglende rettssikkerhet i enkeltembeter. Ut fra risikovurderinger vil SRF i 2018 gjennomføre tilsyn med det siktemål å avdekke ulikheter mellom embetene ved opprettelse av vergemål. Opprettelse av vergemål utgjør 17,5 % av alle klagesaker, jf. figur 3.1. Saksbehandlingen knyttet til opprettelse av vergemål skal ivareta grunnleggende hensyn i vergemålsinstituttet, som frivillighet og individtilpasning.

Av figur 3.1 fremgår det at godtgjøringssaker utgjør 36 % av SRFs totale klagesaker på vergemålsområdet. Andelen er relativt lik som i 2016 (38 %). Dagens bestemmelser åpner for en del skjønsmessige vurderinger i etterkant av at vergeoppgavene er utført, noe som øker risikoen for manglende likebehandling og kan bidra til mindre forutsigbarhet for verger og vergehavere. SRF vurderer det som uheldig at denne sakstypen, som ikke egentlig treffer formålet med reformen direkte, krever ressurser i et slikt omfang.

SRF har oversendt forslag til Justis- og beredskapsdepartementet om endrede regler for godtgjøring. SRF anser at et sentralt hensyn ved en eventuell endring av regelverket er at reglene skal være enkle å praktisere både for vergene, vergehaverne og fylkesmennene. Samtidig skal de i minst mulig grad gi adgang til misbruk. Endringene forutsettes også å redusere ressursene som brukes på å behandle denne sakstypen i vergemålsforvaltningen og dermed øke effektiviteten i saksbehandlingen. Blant annet må det være et sentral siktemål å kunne digitalisere behandlingen av slike saker så langt som mulig.



**Figur 3.1 Klagesaker fordelt etter sakstype****Rapporteringskrav: Kvalitet i styringsdialogen og den faglige oppfølgingen**

I henhold til tildelingsbrevet skal SRF gi en vurdering av kvaliteten i etatsstyringen av fylkesmannsembetene. SRF skal vurdere risikoer og utfordringer knyttet til styringen og den faglige oppfølgingen av fylkesmennene samt identifisere eventuelle forbedringstiltak.

**Styringsdialogen**

Vergemålsfeltet har siden oppstart hatt betydelig vekst i antall vergemål og kapasitetsutfordringer i vergemålsforvaltningen. Dette har medført utfordringer med hensyn til å oppnå de målene som ble satt ved reformstart i 2013. Også 2017 har vært preget av en stram ressursituasjon. Dette er det tatt hensyn til i utformingen av fylkesmennenes tildelingsbrev for 2017 og reflekteres i fastsettelsen av nivået på resultatmålene for saksbehandlingstid på de fire utvalgte saksområdene. I utvelgelse og formulering av spesielle oppdrag for 2017 er det også sett hen til ressursituasjonen. SRF har både i dialogmøter og i annen kontakt med embetene fått tilbakemeldinger om at resultatmålene i 2017 oppfattes å være på et hensiktsmessig nivå.

Datagrunnlaget på vergemålsfeltet har blitt mer pålitelig. Øremerkede midler til embetene i 2016 for å bedre datakvaliteten, videreutvikling av VERA og en stadig bedre bruk av applikasjonen har gitt resultater og mer pålitelig styringsinformasjon. SRF har i 2017 utviklet et statistikk- og styringsverktøy på vergemålsområdet. Verktøyet gir inngående innsikt i embetenes saksbehandlingsaktiviteter på et aggregert nivå som f.eks. måloppnåelse, produksjon, saksbehandlingstid, restanser og sentrale nøkkeltall. I tillegg kan embetene sammenligne sine resultater og egen saksutvikling opp mot andre embeter. Løsningen ble tilgjengelig høsten 2017 og innebærer en betydelig forbedring av statistikk- og resultatoppfølgingen på vergemålsfeltet, både for embetene og for SRF som etatsstyrer. Foreløpige erfaringer med systemet er gode, og flere embeter melder at de bruker verktøyet aktivt i sin virksomhetsplanlegging.

SRFs overordnede vurdering er at det til tross for stramme budsjetttrammer er gjennomført mye godt arbeid i embetene. Det foretas strenge prioriterer og gjennomføres ulike tiltak for å nå de prioriterte målene som styringsdokumentene og regelverket forutsetter. De fleste embetene er innenfor resultatmålene for de prioriterte sakstypene og den aggregerte måloppnåelsen er god, jf. tabell under. Det har ikke vært grunnlag for å følge opp

enkeltembeter med hensyn til manglende måloppnåelse på gitte styringsparametere, se likevel omtale nedenfor i avsnittet *Oppfølging av enkeltembeter*.

**Tabell 3.3 Aggregert måloppnåelse for prioriterte sakstyper**

Styringsparameter	Opprett vergemål	Verge-godtgjøring	Bruk av kapital	Opprett EMA (kun FMOA)
Resultatmål	80 prosent innen 80 dager	80 prosent innen 42 dager	80 prosent innen 28 dager	80 prosent innen 10 dager
Aggregert måloppnåelse for alle embeter	84 %	84 %	88 %	80 %

SRFs inntrykk er likevel at viktige oppgaver som individtilpasning av vergemål, gjennomføring av samtaler med vergehavere, tilsyn med verger og vergeregnskapskontroll utover det sentrale uttrekket på 15 % har vært prioritert ned i enkelte embeter. Det har vært mindre rom for embetenes egne prioriteringer og kvalitetsarbeid i en presset budsjettsituasjon. Flere embeter har i løpet av 2017 rapportert at det er oppgaver i Virksomhets- og økonomiinstruksen (VØI) som ikke vil bli gjennomført.

### **Individtilpasning av vergemål**

Et viktig mål med vergemålsreformen er at det enkelte vergemål skal tilpasses den enkeltes hjelpebehov og ikke være mer omfattende enn nødvendig. Dette skal gi økt selvråderett, integritet og rettssikkerhet. Mandatet er ment å være den viktigste veiledningen vergen har når det gjelder hvilke oppgaver vedkommende skal gjøre. Det er påpekt i forarbeidene til vergemålsloven at en «presisering av minste middels prinsipp ved utformingen av vergemålets omfang vil stille høye krav til ressurser og kompetanse hos vergemålsmyndigheten». Fylkesmennene har gjennom 2017 rapportert at individtilpasning av vergemålene ikke er gjennomført i tilstrekkelig grad grunnet den krevende ressursituasjonen, og at det i for stor grad brukes standardiserte og generelle mandater. For generelt utformede mandater kan gi vergen for vide fullmakter og svekke rettsikkerheten for den vergetrengende. Samtaler med vergetrengende er i mange tilfeller et nødvendig grunnlag for å kunne individtilpasse et vergemål. Dette er i varierende grad gjennomført i embetene.

SRF har utarbeidet en veileder om opprettelse av vergemål som blant annet også tar opp samtykkekompetanse og individtilpasning - se punkt om faglig oppfølging. Det er også iverksatt et arbeid i vergemålsapplikasjonen VERA som vil bidra til at mandatene skal bli mer individtilpasset. For å tilrettelegge for en økt grad av dokumentasjon av individtilpasning i Vera, samt for å ha en løsning som stemmer bedre overens med begrepsbruken i vergemålsloven, arbeides det med å gjennomføre følgende endringer i VERA:

- *Personlige og økonomiske* interesser som begrep løftes opp og settes som de overordnede rammene for vergemålet. Det legges videre opp til at omfanget av det enkelte vergemålet skal defineres tydeligere innenfor disse rammene.
- Vergens mandat skal alltid tilpasses og skrives i fritekst.

Formålet med de kommende endringene er at saksbehandlers saksflyt i VERA i større grad skal tilrettelegge for individtilpasning. Dette gjøres ved å tydeliggjøre at begrepene «personlige og økonomiske interesser» kun er rammer for vergemålet, og at omfanget må spesifiseres innenfor rammene.

SRF forventer at fylkesmannen gir oppgaven med individtilpasning høy prioritet i 2018. I tildelingsbrevet til fylkesmennene for 2018 er individtilpasning og samtaler løftet frem som sentrale områder. Styrkingen av vergemålsområdet i statsbudsjettet for 2018 samt

ovennevnte planlagte tiltak forventes å gi positiv effekt på fylkesmannens arbeid med individtilpasningen av vergemål.

### **Oppfølging av enkeltembeter**

Embeter som rapporterer om eller som SRF opplever har særlige utfordringer følges opp i styringsdialogen. Dette gjelder for eksempel hvis embeter rapporterer at de ikke når resultatmål, ikke gjennomfører lovpålagte oppgaver, eller overskrider sine budsjettrammer.

I 2017 har to embeter ikke gjennomført kontroll av vergeregnskapene fra det sentrale uttrekket på 15 prosent. SRF har i styringsdialogen med embetene gjennom året understreket viktigheten av å gjennomføre kontrollene og bedt embetene vurdere sine prioriteringer. Embetene har på tross av dette opprettholdt sin beslutning og kun gjennomført kontroller basert på bekymringsmeldinger og egne risikovurderinger.

SRF har varslet de to embetene om at manglende gjennomførte vergeregnskapskontroller vil medføre negativ tilbakemelding på årsrapporten for 2017.

For å tydeliggjøre at SRF vurderer dette som en særlig viktig oppgave som alle embeter må gjøre, har SRF i 2018 lagt inn kontroll av vergeregnskap som et resultatmål i tildelingsbrevet. Alle vergeregnskap i sentralt uttrekk skal være kontrollert innen fristen, og SRF forventer at alle embetene følger opp dette i 2018. I 2017 lå dette som en oppgave i Virksomhets- og økonomiinstruksen.

### **Budsjettoppfølging kapittel 469, post 01 og post 21**

Flere embeter har i forbindelse med tertialrapporteringene varslet et forventet merforbruk over kapittel 469, post 01. Dette ble begrunnet med at de anså det som nødvendig for å kunne holde et forsvarlig nivå på tjenestene. Samtlige embeter som rapporterte et forventet merforbruk, er blitt fulgt opp i styringsdialogen og tilskrevet av SRF. SRF har påpekt viktigheten av å holde seg innenfor tildelt budsjettamme og tilpasse aktivitetene til dette.

Endelig årsregnskap viser et samlet forbruk på kapittel 469, post 01 *Vergemålsordningen* på 223,2 mill. kroner. Den samlede tildeling på posten var 224,2. mill.kr. Hovedbildet er at et flertall av embetene er innenfor tildeling eller har et lite mindreforbruk. To embeter hadde imidlertid et merforbruk som oversteg 5 prosent av deres totale tildeling over posten. Merforbruket vil bli kommentert i tilbakemeldingsbrevene på embetenes respektive årsrapporter.

Kapittel 469, post 21 dekker godtgjøring og utgifter til verger og representanter for enslige mindreårige asylsøkere. Forbruket på denne posten varierer mellom embetene. SRF har avdekket at noen enkeltembeter har et avvikende høyt forbruk på budsjettposten. Det som kjennetegner embetene med høyt forbruk på posten, er at de fortsatt har mange vergeoppdrag hvor det benyttes advokater med offentlig salærsats.

Det er et mål å redusere bruken av advokatverger, og avvikle oppdrag hvor det ikke er særlig behov for juridisk kompetanse. I tildelingsbrevet for 2018 har alle embetene derfor fått i oppdrag å gjennomgå slike oppdrag med siktemål om å redusere bruken av advokatverger. SRF anslår at dette vil bidra til at forbruket på kapittel 469, post 21 vil bli redusert i 2018 sammenlignet med 2017.

### **Ivaretagelse av SRFs tilsynsoppdrag overfor fylkesmannen og faglig oppfølging**

#### **SRFs tilsyn med fylkesmannens regnskapskontroller**

SRF har etablert et system for planlagt og strukturert tilsyn med fylkesmennenes vergeregnskapskontroller. Systemet ble først tatt i bruk i fire embeter høsten 2014 for vergeregnskapene i 2013. Fra 2015 har det vært tilsyn med samtlige embeters kontroll av

vergeregnskapene. Tilsynene er blitt gjennomført av en ekstern revisor (EY) som skal påse at fylkesmannens internkontroll og kontroll av vergeregnskapene er i samsvar med lov og instruks.

Bakgrunnen for å etablere et felles system var de store ulikhetene i praktiseringen av regnskapsplikten, samt kontrollen av vergeregnskapene, i de tidligere overformynderiene. Hensikten var derfor å lage et system som bidro til rettslikhet ved at det ble fastsatt felles krav og standarder for regnskapskontrollen i hele landet og rettssikkerhet ved at et forsvarlig antall vergeregnskap skulle kontrolleres. Et sentralt uttrekk på 15 % av vergemål med regnskapsplikt ble ansett å være et tilstrekkelig utvalg for å få en statistisk oversikt over kvaliteten i regnskapene. I tillegg skulle embedetene gjennomføre kontroll av vergeregnskap ut fra en risikovurdering.

Den store variasjonen i resultatene de første årene etter reformstart viste at det var et tydelig behov for nasjonale standarder for vergeregnskapsordningen. SRF har årlig evaluert ordningen basert på tilbakemeldinger og innspill fra fylkesmennene og fra ekstern revisor. Blant annet er skjemaene og veiledningene revidert, og vergeregnskap har vært eget tema på alle fagsamlinger og fagledersamlinger. I brukerundersøkelsen som ble gjennomført i desember i embedetene fremgår det at 80,4 % av respondentene er delvis enig/enig i at veileder om fylkesmannens kontroll av vergeregnskap har god nytteverdi.

Tilsynet og den tette oppfølgingen av regnskapskontrollene sikrer likhet mellom embedetene med hensyn til hvor grundig gjennomgangen av regnskapet skal være og en felles forståelse av hvilke saker som skal følges opp videre. Det er viktig at systemet vedrørende vergeregnskapskontrollene er godt innarbeidet hos fylkesmennene, og hvordan en eventuell sviktende kontroll følges opp. Dette bidrar til forutsigbarhet og rettslikhet og forebygger risikoen for økonomisk mislighold. SRF ser en positiv utvikling og forbedring i kvaliteten på gjennomføringen av vergeregnskapskontrollene i embedetene. De årlige rapportene fra ekstern revisor underbygger dette. Rapportene fra ekstern revisor i 2015 viste at tolv embeter hadde avvik i sine internkontroller der kvaliteten må forbedres. I 2016 viste rapportene fra ekstern revisor syv embeter med avvik som må forbedres, og i 2017 var tilsvarende tall redusert til ett embete. Tilsynet med fylkesmennene på kapitalforvaltningsområdet ble i 2017 utvidet ved at ekstern revisor fikk i oppdrag å kontrollere utvalgte transaksjoner på kapitalkontoene som fylkesmannen disponerer på vegne av vergehaver. Resultatet av kontrollene viste at embedetene hadde gode rutiner knyttet til oppfølging av kapitalkontoene.

### ***Fylkesmannens tilsyn med vergeregnskap***

Det fremgår av fylkesmannens Virksomhets- og økonomiinstruks at embedetene skal kontrollere ytterligere vergeregnskap utover 15 %-uttrekket med utgangspunkt i risikovurderinger. Flere embeter har i de tertialvise rapporteringene formidlet at vergeregnskapskontrollene krever mye ressurser og at kontroller utover det sentrale uttrekket har blitt nedprioritert i 2017. SRF er av den oppfatning at kontroll av vergeregnskap utover de pålagte 15 % bør gjøres i større grad enn ressursituasjonen i 2017 har tillatt.

I løpet av 2018 vil SRF se nærmere på innretningen av vergeregnskapskontrollene i forbindelse med ny utlysning av ekstern revisor for vergemålsforvaltningen og vil i den forbindelse også vurdere en utvidelse av det sentrale uttrekket av kontroller som embedetene skal gjennomføre.

### ***Øvrig tilsyn***

SRF har i 2017 prioritert å gjennomføre hendelsesbaserte tilsyn i tillegg til tilsyn med interkontrollen knyttet til fylkesmannens gjennomgang av vergeregnskap. SRF har samtidig jobbet med å videreutvikle SRFs tilsynsrolle.

For å gjennomføre strukturert tilsyn med fylkesmannens håndtering av vergemålsoppgaver for øvrig, har SRF utarbeidet en tilsynsstrategi og en tilsynsveileder. Det er utarbeidet overordnede prosjektplaner for to tilsyn knyttet til opprettelse av vergemål og midlertidig fratakelse av rettslig handleevne som skal gjennomføres med embetene i 2018.

Gjennomførte tilsyn med fylkesmennenes behandling av vergemålssaker i 2017 har vært basert på anmodninger om tilsyn fra verger eller vergers organisasjoner, pårørende eller andre i kretsen rundt vergehaverne, samt i enkelte tilfeller fra fylkesmennene selv. SRF har gjennomgått og vurdert tilsyn i 24 saker. De fleste av disse ble avsluttet uten at det ble opprettet tilsynssak, eller avsluttet etter innledende undersøkelser. Seks saker ble undersøkt som tilsynssak, og det er rettet kritikk mot embeter i to saker.

### ***Fylkesmannens tilsyn med vergen***

Det er en forutsetning i vergemålsreformen at fylkesmannen skal føre tilsyn med verger i sitt område. Dette har i liten grad blitt systematisert utover vergeregnskapskontrollen, og gjøres derfor ulikt mellom embetene. Enkelte embeter har i stor grad konsentrert sine tilsyn til vergeregnskapene. Andre embeter har ulike former for risikobasert tilsyn, eller har vurdert tilsyn i et mer helhetlig perspektiv som inkluderer rekruttering, opplæring, veiledning og dialog underveis i vergeoppdraget.

For å bidra til en mer enhetlig praksis for fylkesmannens tilsyn med verger utover vergeregnskapene har SRF utarbeidet en veileder for fylkesmannens tilsyn med verger. Hovedprinsippet er at det både bør gjøres en del regelmessige og systematiske tilsynsaktiviteter, og at det også etableres et system for å fange opp ulike risikoer og følge opp med tilsyn ut fra risikovurderinger. Veilederen skal bidra til likere gjennomføring av fylkesmennenes tilsyn med verge. SRF har også presisert i embetenes reviderte Virksomhets- og økonomiinstruks for 2018 at tilsyn skal innbefatte både økonomiske disposisjoner og utførelse av oppdraget for øvrig.

### ***Faglig oppfølging***

SRFs er kjent med at fylkesmannsembetene har etterlyst retningslinjer og veiledere på flere områder. Det ble utarbeidet flere veiledere på ulike temaer da vergemålsreformen trådte i kraft. Disse har vært til stor nytte i oppstarten. Det har vært SRFs vurdering at embetene som både har juridisk, økonomisk og sosialfaglig kompetanse har vært kompetente og godt rustet til å være førstelinje i vergemålsforvaltningen. I tillegg var det SRFs vurdering at det i oppstartsfasen av reformen var lite hensiktsmessig å lage retningslinjer basert på få saker og et tynt erfaringsgrunnlag med et nytt regelverk. Nå er imidlertid situasjonen annerledes, og reformen har virket en tid. SRF er i ferd med å utarbeide retningslinjer og veiledere på flere områder.

SRF har i 2017 utarbeidet veiledere for fylkesmannens tilsyn med verger og veileder om opprettelse av vergemål, herunder samtykkekompetanse og individtilpasning. Veileder for kontroll av vergeregnskap revideres årlig og inngår fra 2018 som en del av den generelle veilederen for fylkesmannens tilsyn med vergen.

Det er videre arbeidet med maler til bruk i saksbehandlingen. I 2017 ble det blant annet utarbeidet over 30 nye maler knyttet til opprettelse av vergemål. I en brukerundersøkelse gjennomført desember 2017 svarer 74 % av respondentene hos fylkesmannen at de er enige eller delvis enige i at de nye malene som ble lagt til i VERA har god nytteverdi.

Prinsipielle vedtak er publisert på Lovdata. Klagesakene avgjort i Justis- og beredskapsdepartementet, ombudsmannsuttalelser og informasjon om enkelte dommer er i tillegg formidlet til embetene. I ovennevnte brukerundersøkelse svarer 87 % av

respondentene at de er enige eller delvis enige i at de finner relevante avgjørelser som SRF publiserer på Lovdata.

SRF er generelt opptatt av å understøtte reformens formål og å sikre en effektiv vergemålsforvaltning. SRF vil ut fra risikovurderinger og prioriteringer utarbeide veiledere og maler der dette anses hensiktsmessig.

### **Rapporteringskrav: Forvaltning av saksbehandlingsløsningen VERA**

I henhold til tildelingsbrevet skal SRF redegjøre for status og risiko ved forvaltningen av saksbehandlingsløsningen VERA.

SRF skal redegjøre for følgende:

- Hvilke tiltak som er iverksatt overfor leverandør for å sikre at alvorlige feil og noe mindre feil rettes opp innen garantiperiodens utløp
- Hvilke tiltak som er iverksatt for å videreutvikle saksbehandlingsløsningen.
- Hvilke tiltak som er iverksatt for å følge opp resultatene fra brukerundersøkelsen

VERA er forbedret i løpet av 2017. Dette fremkommer også av gjennomført brukerundersøkelse i desember 2017, der 81 % av respondentene sier seg enig i at VERA har blitt et bedre saksbehandlingssystem siden forrige undersøkelse i 2016.

Feilretting og stabil drift av VERA har vært prioriterte oppgaver i 2017. Ved inngangen av året var det registrert 355 uløste feil i vergemålsapplikasjonen og ytterligere 454 nye feil har blitt identifisert i løpet av 2017. Totalt 724 feil har blitt løst, og ved inngangen til 2018 er antall registrerte feil redusert til 85.

Stabiliteten i løsningen har gjennom 2017 vært tilfredsstillende med en opptid på 99 %, men det er fremdeles en utfordring med applikasjonens ytelse og responstid som igjen påvirker saksbehandlingen i embetene. En ytelsestest gjennomført i september 2017 viser ingen vesentlig endring på systemets responstid sammenlignet med tidligere tester.

Et sentralt mål i SRFs flerårige strategi- og forvaltningsplan av VERA er økt digitalisering som bidrar til en mer effektiv saksbehandling hvilket fordrer videreutvikling av funksjonalitet i løsningen. En uenighet med leverandøren av løsningen har medført redusert fremdrift på videreutviklingen av VERA i 2017. Dette har dermed hatt negativ innvirkning på måloppnåelsen.

SRF har valgt å prioritere videreutvikling på tilgrensende områder som f.eks. utvikling av vedleggsfunksjonalitet ved innsending av skjema via Altinn. Tiltaket medførte at 8 884 vergeregnskap, tilsvarende 28 %, ble levert digitalt i 2017. I 2018 er det fastsatt et resultatmål om at andelen vergeregnskap som leveres digitalt, skal være minst 50 %. Det har også blitt implementert funksjonalitet i VERA for digital forsendelse av saksdokumenter mellom embetene, dokumentmalene for opprettelse og endring av sak for voksne er revidert og sammenslåing av embetene i Nord- og Sør-Trøndelag er gjennomført. SRF har som nevnt tidligere utviklet og tilgjengeliggjort et verktøy for automatisert styringsinformasjon (Business Intelligence). Funksjonaliteten gir embetene og SRF oppdatert styringsinformasjon på daglig basis som bidrar til vesentlig bedre resultatoppfølging for embetene og SRF som etatsstyrer. I tillegg er funksjonaliteten ressursbesparende ettersom det tidligere arbeidet med månedlige styringsdata var en manuell prosess med uttrekk og sammensetning av data og distribusjon. Løsningen gjør også tilgjengelig et bredere sett av styringsdata som også forenkler embetenes arbeid med restanseoppfølging og som også er egnet for videreutvikling i tråd med nye og endrede behov.

Større videreutviklingsprosjekter som f.eks. utgående digital post har det vært nødvendig å utsette grunnet begrenset kapasitet.

SRF har gjennom 2017 gjennomført flere tiltak for å følge opp oppfølgingspunktene fra brukerundersøkelsen som ble gjennomført i desember 2016. Nedenfor gis en oppsummering av oppfølgingspunktene på et aggregert nivå.

Oppfølgingspunkter	Kommentar
Forbedret ytelse	Det har blitt gjennomført flere tiltak for å forbedre ytelsen i applikasjonen. Tiltakene har ikke hatt tilstrekkelig effekt.
Redusere antall feil i applikasjonen	Feilmengden er redusert fra 355 uløste feil til 85. Det er fremdeles utfordringer med introduksjon av regresjonsfeil i løsningen.
Behov for videreutvikling	SRF identifiserer løpende områder med tilgjengelig kapasitet for å gjennomføre videreutvikling, f.eks. er det tilgjengeliggjort flere nye dokumentmalere for embetene, samt at det er utviklet en styringsmodul for å gi bedre og mer robuste styringsdata.
Forbedre informasjon og veiledning av embetene	Svartiden på henvendelser til hjelpesenteret er forbedret, men ønskes ytterligere redusert, da særlig innenfor spørsmål knyttet til Agresso og utbetaling av midler.
Forbedring av datakvaliteten	Det har ikke vært mulig å prioritere større tiltak knyttet til heving av datakvalitet grunnet ressursituasjonen i embetene men det har blitt sendt ut avvikllister til embetene for noen områder der dårlig datakvalitet er identifisert, f.eks. lister fra Folkeregisteret med døde personer.

### 3.2 Voldsoffererstatning

Mål for 2017: *SRF skal bidra til å nå målet om en mer effektiv straffesakskjede gjennom rask og god klagebehandling på voldsoffererstatningsområdet.*

SRF fikk fra 1. juli 2017 delegert oppgaven med å etatsstyre Kontoret for voldsoffererstatning (KFV) som behandler søknader om voldsoffererstatning i første instans. Videre er SRF sekretariat for Erstatningsnemnda for voldsofre og behandler klagesaker etter delegasjon fra nemnda. Som følge av endret etatsstyringsansvar av KFV har SRF fått et overordnet ansvar for forvaltningen av hele voldsoffererstatningskjeden.

Måloppnåelsen på voldsoffererstatningsfeltet er totalt sett svakere i 2017 enn tidligere år. Dette skyldes i hovedsak utfordringer ved voldsoffererstatningskjedens førstelinje. Indre gjennomsnittlige saksbehandlingstid ved KFV har steget fra 52 dager i 2016 til 79 dager i 2017, jf. tabell 3.2.1. Den ytre saksbehandlingstiden har på denne bakgrunn også økt. Videre har restansen økt med 60 % i samme periode. Svakere måloppnåelse skyldes i hovedsak lang saksbehandlingstid og lavere produktivitet enn forventet hos KFV.

SRF overtok etatsstyringsansvaret i et krevende år for KFV. Rådgivningskontorene for kriminalitetsutsatte (RKK) har blitt avviklet, og ansvaret er overført til politiet som har opprettet støttesentre i hvert politidistrikt. KFVs ansvar i omstillingsprosessen har vært å sikre at ansatte sine behov ble ivaretatt under omstillingen, opprettholde kvaliteten i offeromsorgen og avslutte alle leieavtaler knyttet til drift av RKKene. KFV har også valgt å stoppe ansettelsesprosesser av vakante stillinger på starten av året, noe som begrunnes med flere uavklarte forhold ved tildeling/budsjett for 2017. Dette har medført lavere saksbehandlingskapasitet og en negativ utvikling i måloppnåelse. Høsten 2017 fulgte SRF opp indikasjoner på at KFV i tillegg styrte mot et betydelig mindreforbruk. Sammenholdt

med risiko for dårlig måloppnåelse og økende restanser ble dette vurdert å være bekymringsfullt. SRF har hatt en tett oppfølging gjennom styringsdialogen for å avklare KFVs ressursituasjon og få klarhet i årsaker til den negative utviklingen i måloppnåelse. I forbindelse med nysalderingen 2017 ble det besluttet å omdisponere 1,7 mill. kr av KFVs udisponerte budsjettildeling til andre formål i justissektoren. Ved årsslutt har KFV et mindreforbruk på 4,3 % av tildelt bevilgning.

KFVs driftsbevilgning ble i forbindelse med statsbudsjettbehandlingen for 2018 redusert med 4,5 mill. kr, og bemanningen ble gradvis redusert senhøsten 2017 for å ta høyde for dette. Førstelinjetjenesten i voldsoffererstatningskjeden har betydelige kapasitetsutfordringer ved inngangen til 2018. SRF har presisert overfor KFV at de må gjennomgå hele organisasjonen og tilpasse seg budsjettsituasjonen på best mulig måte for å minimere de negative konsekvensene av budsjettreduksjonen. Oppdraget er også gitt til KFV i tildelingsbrev for 2018. SRF vil følge opp økonomistyringen i KFV i 2018 og har bedt om hyppigere rapportering fra KFV på budsjett, regnskap og prognose.

**Tabell 3.2.1 Resultater førstelinje (KFV) 2012-2017**

Resultater	2017	2016	2015	2014	2013	2012
Innkommne søknader	<b>5 158</b>	5 092	4 544	4 661	5 014	4 902
Behandlede søknader	<b>3 953</b>	4 762	4 560	5 561	6 146	4 947
Restanse	<b>3 189</b>	1 984	1 651	1 660	2 560	3 692
Indre saksbehandlingstid (dager)	<b>79 d</b>	52 d	66 d	89 d	108 d	131 d
Ytre saksbehandlingstid (dager)	<b>226 d</b>	178 d	184 d	225 d	304 d	244 d
Utestående regressfordringer (mill. kr)	<b>1 023</b>	960	899	649	343	282
Innkrevet regresskrav (mill. kr)	<b>66</b>	58	63	67	32	37
Voldsoffererstatningsutbetalinger (mill. kr)	<b>378</b>	410	383	464	531	279

SRF sine interne resultatmål for saksbehandlingstid i klageomgangen er oppfylt. I 2017 var gjennomsnittlig saksbehandlingstid for saker avgjort av SRF på to måneder, mens saksbehandlingstiden i erstatningsnemnda for voldsofre var seks måneder, jf. tabell 3.2.2. For å nå målet om en mer effektiv straffesakskjede gjennom rask og god klagebehandling er delegasjon av myndigheten til å fatte vedtak til SRF avgjørende. Som tabell 3.2.2 nedenfor viser er nemndsbehandling av klagesaker tidkrevende. For å opprettholde saksbehandlingstiden i klageomgangen har tidligere utvidelser i delegasjonsfullmakten vært nødvendig og i tråd med departementets føringer om løpende å vurdere behovet for utvidet delegering for å unngå en negativ utvikling i saksbehandlingstiden. Ny delegasjonsfullmakt fra 1.1.2018 innebærer at noen flere saker skal forelegges nemnda hvilket kan medføre en økning i saksbehandlingstiden. SRF vil følge utviklingen og eventuelt iverksette tiltak.

Anvendelsen av delegasjonsfullmakten har vært relativt stabil de senere år. SRF avgjør om lag 2/3 av klagesakene etter delegert fullmakt fra Erstatningsnemnda for voldsofre. Nemnda har i 2017 ikke benyttet seg av adgangen til å omgjøre vedtak SRF har avgjort gjennom delegasjon.



**Tabell 3.2.2 Resultater 2012-2017**

Resultater	2017	2016	2015	2014	2013	2012
Innkomne klagesaker	<b>910<sup>4</sup></b>	907 <sup>5</sup>	909 <sup>6</sup>	1347	1239	1004
Behandlede klagesaker	<b>961</b>	892	1057 <sup>7</sup>	1424	1166	1036
Restanse	<b>150</b>	157	138	352	415	410
Saksbehandlingstid Erstatningsnemnda	<b>6mnd</b>	5mnd	6mnd	6mnd	5mnd	6mnd
Saksbehandlingstid Statens sivilrettsforvaltning	<b>2mnd</b>	2mnd	2mnd	2mnd	2mnd	2mnd
Andel behandlet av Statens sivilrettsforvaltning	<b>66 %</b>	67 %	65 %	64 %	39 %	30 %
Andel klager som gis medhold	<b>15 %</b>	20 %	24 %	25 %	28 %	28 %
Tilkjent erstatning i klageomgang (mill. kr)	<b>13,3</b>	13,0	19,9	27,0	25,4	21,4

I 2017 ble det oppnevnt nye medlemmer til Erstatningsnemnda for voldsofre. Den nye nemnda trådte i kraft 1. mai 2017 og har gjennomført 6 nemndsmøter i 2017.

Medholdsprosenten for klager behandlet i nemnda har sunket vesentlig fra 47 % i 2016 til 33 % i 2017. At medholdsprosenten i nemnda er høyere enn for delegerte vedtak er naturlig sett hen til at sakene som legges frem for nemnda, er faktisk og rettslig mer sammensatte enn vedtak som fattes etter delegasjon. At den likevel har sunket betraktelig kan ses i sammenheng med at samhandling og ensartet praksis har vært høyt prioritert.

Medholdsprosenten er generelt fortsatt relativt høy i klageomgangen. Vi setter dette i sammenheng med ordningens karakter og at regelverket er utpreget skjønnsmessig og lite forutsigbart. Se nærmere omtale om dette i kapittel 5.

Søksmålsfrekvens og antallet uttalelser fra Sivilombudsmannen er indikatorer på klagesakenes kvalitet. Søksmålsfrekvensen anses lav målt mot antall vedtak fra voldsoffererstatningsmyndighetene i perioden. I 2017 har SRF mottatt 4 stevninger. En av disse er rettskraftig avgjort og endte med at nemndas avgjørelse ble kjent ugyldig. En er anket videre, og de to siste er berammet i 2018. I 2017 mottok SRF totalt 5 rettsavgjørelser hvorav ett av sakskompleksene ble sluppet inn for Høyesterett. Saken gjaldt rekkevidden av «hjelp»-bestemmelsen i voldsoffererstatningsloven § 1 andre ledd bokstav b. Høyesterett kom i motsetning til Erstatningsnemnda for voldsofre til at vilkårene for erstatning etter lovens § 1 andre ledd bokstav b, hvoretter man kan få erstatning for å ha ytet hjelp til ofre for en straffbar handling, var oppfylt og nemndas vedtak ble opphevet.<sup>8</sup> Antall søknader og klager etter «hjelp» bestemmelsen ligger på et stabilt lavt nivå og saken antas derfor ikke å få store konsekvenser for ordningen, men vil kunne påvirke utbetalingene ved større voldshendelser, herunder terrorhandlinger, hvoretter flere som har ytet hjelp til ofre for straffbare handlinger kan ha krav på voldsoffererstatning fra staten. Vi har ikke mottatt uttalelser fra Sivilombudsmannen i 2017.

Ingen saker SRF har behandlet har nådd taket på 40 G eller 60 G i 2017. KfV har registrert tyve saker med maks 20 G, seks saker med maks 40 G og tre saker med maks 60 G.

<sup>4</sup> Tallet kan avvike fra oversendte klagesaker

<sup>5</sup> Tallet avviker med 15 saker fra 1. instans (rapporterer å ha oversendt 922). Dette tilskrives forsendelser rundt årsskiftet.

<sup>6</sup> Tallet avviker med 67 saker fra 1. instans', hvilket tilsvarer forsendelser rundt årsskiftet.

<sup>7</sup> Antall vedtak om voldsoffererstatning. I tillegg fattes det vedtak om regress, omgjøringsbegjæringer og saksomkostningskrav etter klagebehandling.

<sup>8</sup> HR-2017-352-A

### **Risiko og tiltak i voldsoffererstatningskjeden**

Restanseøkningen og kapasitetsutfordringene ved KFV utgjør en betydelig risiko for måloppnåelsen på voldsoffererstatningsområdet på sikt.

Som overordnet ansvarlig for voldsoffererstatningskjeden har SRF iverksatt et arbeid for å identifisere og iverksette risikodempende tiltak som kan effektivisere og forenkle saksbehandlingen i voldsoffererstatningskjeden. Målet er å sikre en mer effektiv og brukervennlig voldsoffererstatningsordning. SRF har tatt initiativ til å nedsette en arbeidsgruppe som skal se på muligheter for å ytterligere effektivisere og digitalisere saksbehandlingen hos KFV og saksflyten mellom voldsoffererstatningsmyndighetene, i lys av gjeldende regelverk. Arbeidet igangsettes første tertial 2018. SRF vurderer at det er potensielle gevinster gjennom god informasjonsutveksling og samhandling mellom aktørene i kjeden.

I tillegg pågår flere effektiviserings- og digitaliseringsprosjekter parallelt. Blant annet har Justis- og beredskapsdepartementet gitt Rambøll Management Consulting i oppdrag å kartlegge mulighetene for digitalisering innenfor deler av justissektoren, herunder blant andre SRF og KFV. Arbeidet skal resultere i en rapport som synliggjør muligheter for hvordan teknologi kan brukes til å forbedre brukeropplevelsen og effektivisere offentlig forvaltning. Etter planen skal utkast til rapport fremlegges departementet ultimo april 2018. Resultatet av kartleggingen vil bli brukt i SRFs videre arbeid med effektivisering og mulig digitalisering i voldsoffererstatningskjeden.

I regi av departementet pågår det dessuten en konkret kartlegging som skal gi en strukturert og systematisk fremstilling av voldsoffererstatningsordningen. Kartleggingen utføres av Menon Economics på vegne av departementet. Basert på resultatet av kartleggingen skal det lages en dynamisk prognosemodell som skal brukes i fremtidig tilpasning av ordningen og finansiering av denne. Kartleggingen er derfor sentral som ledd i revisjonen av voldsoffererstatningsordningen og er en direkte oppfølging av NOU 2016:9 «Rettferdig og forutsigbar voldsskadeerstatning». SRF har bidratt med forberedelser og innspill til Menon Economics.

Av gjennomførte effektiviseringsprosjekter nevnes at SRF i 2017 utviklet og implementerte et fullelektronisk saksbehandlingssystem mellom nemnda og SRF. Det ble videre åpnet for at politidistriktene kan sende politidokumentene via Altinn både til KFV og SRF.

Ordningens utpregede skjønnsmessige karakter gir klare begrensninger i hvor langt ordningen kan effektiviseres med dagens regelverk. Tiltakene nevnt ovenfor er derfor ikke tilstrekkelige til å oppnå en optimal voldsoffererstatningsordning. Vi viser til kapittel 5 for nærmere redegjørelse.

### **3.3 Erstatning etter strafforfølgning**

**Mål for 2017:** *SRF skal bidra til å nå målet om en mer effektiv straffesakskjede gjennom rask og god behandling av krav om erstatning i anledning strafforfølgning.*

Det er ikke fastsatt egne styringsparametere for saksfeltet i tildelingsbrevet for 2017. I 2017 var den gjennomsnittlige saksbehandlingstiden i SRF én måned, som er på nivå med saksbehandlingstiden i 2016 og i tråd med vår interne målsetting. Kravstillerne får rask avklaring av sine krav, i tråd med regjeringens hovedmål om en mer effektiv straffesakskjede gjennom rask behandling av disse sakene. Menon Economics har i 2017 foretatt en gjennomgang av ordningen med erstatning etter strafforfølgning. Av deres rapport fremgår at antall personer som krever erstatning etter strpl. kapittel 31, har økt kraftig siden 2005. På tross av den store økningen i antall saker er saksbehandlingstiden

hos SRF redusert markant i løpet av kartleggingsperioden. Dette gir grunnlag for å konkludere at ordningen, slik den i dag er utformet, i stor grad forvaltes på en effektiv måte.

**Tabell 3.3 Resultater 2012-2017**

Resultater	2017	2016	2015	2014	2013	2012
Innkomne saker	<b>923<sup>9</sup></b>	967	941	782	740	636
Behandlede saker	<b>905<sup>10</sup></b>	969 <sup>11</sup>	960	801	729	750
Restanse	<b>99</b>	81	85	108	124	109
Saksbehandlingstid, SRF og Politiet	<b>6mnd<sup>12</sup></b>	7mnd <sup>13</sup>	7 mnd	7 mnd	7mnd	8 mnd
Saksbehandlingstid, SRF	<b>1mnd</b>	1 mnd	2 mnd	2 mnd	2mnd	3 mnd
Saksbehandlingstid, Politiet	<b>4 mnd</b>	5 mnd	5 mnd	5 mnd	5mnd	5 mnd
Andel tilkjent erstatning	<b>60 %</b>	55 %	60 %	56 %	52 %	52 %
Utbetalinger (mill. kr.)	<b>31,7</b>	57,6	20,9	13,4	16,9	22,3
Avvik fra politiets innstilling	<b>33 %</b>	33 %	35 %	36 %	44 %	39 %

Saksinngangen har økt med 45 pst. fra 2012 til 2017, på tross av en betydelig nedgang i anmeldt kriminalitet<sup>14</sup>. Saksinngangen de siste tre år synes imidlertid å ha stabilisert seg på et visst nivå, og det forventes en saksinngang på mellom 900 og 1 000 saker i 2018.

Erfaringsmessig er krav om erstatning i gjenåpningssakene blant de mest arbeidskrevende sakene å behandle og kan resultere i store utbetalinger. I 2017 har SRF behandlet fem krav som følge av at straffesaken er gjenåpnet. I 2015 og 2016 ble det behandlet to slike krav hvert år. Det er opplyst fra Gjenopptakelseskommisjonen at 17 saker ble gjenåpnet i 2017 mot 11 saker i 2016 og 40 saker i 2015. Sett hen til antall saker som har blitt gjenåpnet i 2016 og 2017 er det ikke grunn til å vente en særlig økning i antall krav etter gjenåpning i 2018.

Saker som gjenåpnes grunnet tvil om domfeltes tilregnelighet har utgjort den største undergruppen av gjenåpningssakene. Fem av de totalt 11 sakene som ble gjenåpnet i 2016 gjaldt dette spørsmålet, mens tilsvarende tall for 2015 var 30 av totalt 40 gjenåpnede saker.

Saker som har sitt grunnlag i strafferettslig utilregnelighet er tidkrevende å behandle, samtidig som erstatningen oftest bortfaller eller blir betydelig redusert som følge av dagens medvirkningsbestemmelse i straffeprosessloven § 446<sup>15</sup>. Det er etter SRFs oppfatning grunn til å stille spørsmål ved om dagens regelverk i straffeprosessloven kapittel 31 er hensiktsmessig utformet hva gjelder personer som er strafferettslig utilregnelig. Det vises til SRFs høringsuttalelse av 6. juni 2017 til NOU 2016:24, punkt 1.4.5.

SRF har de siste to-tre årene sett en økning i antall store krav om erstatning etter strafforfølgning for økonomisk kriminalitet. Dette er krav som kan være svært

<sup>9</sup> I tillegg har vi mottatt omgjøringsbegjæringer og tilleggskrav

<sup>10</sup> I tillegg fattes det vedtak etter omgjøringsbegjæringer, prosessvarsler og tilleggskrav som utgjorde 33 vedtak i 2017. Statens sivilrettsforvaltning har også fattet et vedtak om tilbakesøking i 2017

<sup>11</sup> I tillegg fattes det vedtak etter omgjøringsbegjæringer og tilleggskrav som utgjorde 33 vedtak i 2016.

<sup>12</sup> Avrunding av saksbehandlingstiden i saksbehandlingssystemet gjør at den totale saksbehandlingstiden blir høyere enn Statens sivilrettsforvaltning og politiets saksbehandlingstid til sammen.

<sup>13</sup> Avrunding av saksbehandlingstiden i saksbehandlingssystemet gjør at den totale saksbehandlingstiden blir høyere enn Statens sivilrettsforvaltning og politiets saksbehandlingstid til sammen.

<sup>14</sup> Politidirektoratets rapport «Anmeldt kriminalitet og straffesaksbehandling første og andre tertial 2017.

<sup>15</sup> Av Menons rapport følger det at nedsettelse av erstatningen etter straffeprosessloven § 446 som følge av utilregnelighet var aktuelt i henholdsvis 23 og 25 saker i 2015 og 2016. I 2015 og 2016 ble det utbetalt erstatning i omlag 30 % av disse sakene. SRF har ikke holdepunkter for å anta at tilsvarende tall for 2017 skiller seg vesentlig fra tallene for 2015 og 2016.

ressurskrevende å behandle som følge av sakenes omfang og kompleksitet. Disse sakene resulterer ofte i store utbetalinger. Av Økokrims trusselvurdering for 2015-2016 fremgår det at trusselen som økonomisk kriminalitet og miljøkriminalitet representerer, har økt. Trusselen forventes å forbli høy de neste to årene. Utviklingen mot stadig mer sammensatt og komplisert kriminalitet fortsetter. Det fremgår av Økokrims årsrapport for 2016 at domfellelesprosenten var 71 %, betydelig lavere enn de to foregående år. SRF antar at de påpekte forhold kan tyde på at vi i 2018 vil se en fortsatt økning i antall saker som gjelder økonomisk kriminalitet. Denne antakelsen underbygges også av varslede krav vi er kjent med gjennom media og påtalemyndigheten.

Menons rapport viser videre at en lav, men økende andel krav fremmes på bakgrunn av menneskerettighetsbrudd. I 2017 inneholdt 2,6 % av kravene anførsler om menneskerettighetsbrudd. Brudd på EMK artikkel 6 nr. 1 knyttet til lang saksbehandlingstid, er det hyppigst anførte menneskerettighetsbruddet. Sett hen til økningen av saker med menneskerettslige spørsmål, har SRF hatt fokus på å videreutvikle vår kompetanse på menneskerettsrelaterte spørsmål som knytter seg til strafforfølgning, og har blant annet opprettet kontakt med Norges nasjonale institusjon for menneskerettigheter (NIM).

Som det fremgår av tabell 3.3 varierer totalt utbetalt erstatningsbeløp mye fra år til år. Antall saker som behandles anses å være av underordnet betydning for det totale utbetalingsnivået. Utbetalingene avhenger først og fremst av hvilke saker vi har hatt til behandling. I 2016 var det en markant økning i total utbetaling sammenliknet med tidligere år. Dette skyldtes i stor grad to enkeltsaker med høye utbetalinger. Disse er omtalt i SRFs årsrapport for 2016. Utbetalingene i 2017 er betydelig lavere enn i 2016, men vesentlig over det nivå utbetalingene lå på i perioden 2012 til 2016. Også i 2017 er det behandlet flere større saker vedrørende økonomisk kriminalitet. I en sak var utbetalingen om lag 10 millioner kroner.

Det er et mål at sakene skal avgjøres effektivt og med høy faglig kvalitet. Søksmålsfrekvens og antall uttalelser fra Sivilombudsmannen, sammenholdt med utfallet av behandlingen her, er indikatorer på kvaliteten på våre avgjørelser. Antall stevninger mottatt i 2017 er noe høyere enn de siste fem år<sup>16</sup>. Søksmålsfrekvensen er omtrent på nivå med tallene for 2012 til 2014, men viser en svak oppgang fra de to siste år. Etter SRFs vurdering må søksmålsfrekvensen og antall saker som bringes inn for Sivilombudsmannen<sup>17</sup> fortsatt anses som lav målt mot antall vedtak som fattes etter ordningen.

Statens sivilrettsforvaltning har ikke mottatt kritikk fra Sivilombudsmannen i 2017, ei heller i de fem siste år. Hva gjelder resultatet av domstolsbehandlinger fremgår det av Menons rapport at staten over tid grovt sett har blitt frifunnet i halvparten av sakene for retten.

Det lave antall søksmål og klager til Sivilombudsmannen, samt utfallet av behandlingen hos disse instansene, underbygger etter SRFs syn at den administrative behandlingen av sakene oppfylder sitt formål, både hva gjelder å avlaste domstolene og ved å treffe avgjørelser i tråd med regelverket. SRF vurderer på denne bakgrunn kvaliteten som tilfredsstillende.

Flere større saker hvor det er fattet vedtak i 2016 og 2017 er brakt inn for domstolen, hvilket kan resultere i ytterligere utbetalinger av uvisst omfang. Tidligere var tendensen at det særlig var gjenåpningssaker som ble brakt inn for retten. Disse har vært så godt som fraværende den senere tid, mens saker som knytter seg til frifinnelser for økonomisk kriminalitet har vært høyt representert på søksmålsstatistikken de siste to år. En sentral problemstilling for domstolen i flere av disse sakene er grensedragningen mellom

---

<sup>16</sup> SRF mottok 11 stevninger i 2012, 12 i 2013, 12 i 2014, 9 i 2015, 11 i 2016 og 16 i 2017

<sup>17</sup> 1 sak ble bragt inn for Sivilombudsmannen i 2017.

kravstillers personlige tap og tapet til et heleid/delvis eid aksjeselskap. Denne grensedragningen vil være av stor betydning for de fremtidige utbetalingene etter erstatningsordningen.

### 3.4 Fri rettshjelp

SRF har fra 2017 fått delegert oppgaven med å etatsstyre Fylkesmannen på rettshjelpsområdet. SRF skal bidra til å sikre en mest mulig ensartet praksis samt øke kompetansen på rettsfeltet blant fylkesmannsembetene. Rundskriv SRF -1/2017 om fri rettshjelp er en sentral kilde for tolkningen av bestemmelsene i lov om fri rettshjelp og tilhørende forskrift. Rundskrivet ble ferdigstilt i desember 2016. Det var SRFs mål at avklaringer og presiseringer i rundskrivet ville bidra til likhet og god kvalitet ved praktiseringen av det skjønsmessige regelverket. Tilbakemeldinger fra fylkesmennene er gjennomgående at rundskrivet gir avklarende retningslinjer for praksis på flere viktige områder. Dette samsvarer med SRFs egen erfaring gjennom klagesaksbehandling og kontakt med embetene, domstoler, fylkesnemnder og andre profesjonelle aktører. I tillegg medvirker ulike opplærings- og samhandlingstiltak kombinert med publisering av avgjørelser om fri rettshjelp og salær på Lovdata, til at det føres en relativt lik praksis blant fylkesmannsembetene og SRF.

Det er SRFs vurdering at fylkesmannsembetenes behandling av søknader om fri rettshjelp gjennomgående er av god kvalitet og at det er stor grad av rettslikhet. Dette underbygges av den lave og stabile medholdsprosenten i disse sakene, jf. tabell 3.4.2. Begrunnelsene er imidlertid til tider noe mangelfulle ved enkelte embeter. I de tilfeller dette har vært en gjennomgående problemstilling, følger SRF opp dette gjennom dialog med det enkelte embete. Vår erfaring er at denne type oppfølging har god effekt.

**Tabell 3.4.1 Fylkesmannens saksinnngang 2012-2017**

Resultater	2017	2016	2015	2014	2013	2012
Fritt rettsråd (FR)	<b>20 884</b>	25 184	21 860	20 514	22 711	21 935
Fri sakførsel (FS)	<b>649</b>	473	626	437	442	353
Totalt FR og FS	<b>21 533</b>	25 657	22 486	20 951	23 153	22 288

Det er ikke fastsatt eget styringsparameter for SRFs klagesaksbehandling i tildelingsbrevet for 2017. Den gjennomsnittlige saksbehandlingstiden i SRF er én måned, som er i tråd med det interne resultatmålet på sakfeltet.

**Tabell 3.4.2 SRFs resultater 2012-2017**

Resultater	2017	2016	2015	2014	2013	2012
Innkomne saker	<b>413</b>	399	401	463	402	414
Behandlede saker	<b>409</b>	404	379	490	386	388
Restanse	<b>49</b>	43	40	20	59	47
Saksbehandlingstid	<b>1 mnd</b>	1 mnd	1 mnd	1 mnd	1 mnd	1 mnd
Andel klager som gis medhold	<b>8,5 %</b>	6,9 %	6,3 %	7 %	6 %	10 %

Antall klagesaker har ligget relativt stabilt i perioden 2012-2017. Også inngangen av nye søknader til fylkesmannsembetene har vært relativt stabil i samme periode. I 2016 var det en klar økning i saksinngangen som følge av en betydelig økning av antall asylkomster til Norge

Gjeldende inntektsgrenser for fri rettshjelp har vært uendret siden 2009. Tall fra Statistisk sentralbyrå viser at det i 2016 var om lag 320 000 færre personer over 17 år som hadde inntekt under gjeldende inntektsgrense sammenlignet med 2009. Utviklingen i inntekt medfører at stadig færre personer oppfyller vilkårene for fri rettshjelp, og det er dermed en utfordring at inntektsgrensene ikke er økt i samsvar med utviklingen i den generelle lønns- og prisveksten i perioden.

Vår egen erfaring og tilbakemeldinger fra fylkesmennene er at ordningen, med unntak av saker uten behovsprøving, i hovedsak kun omfatter studenter, deltidsansatte og personer som lever av sosiale ytelser. Det er særlig grunn til å fremheve de endringer i skattelegging av trygdede som fant sted 01.01.15. Disse endringene innebærer at mange uføre nå overstiger bruttoinntektsgrensene, mens de faktisk har tilsvarende eller noe mindre netto utbetalt enn før lovendringen. Dette skyldes at de nå skattlegges som arbeidstakere. Det er en utfordring at stadig færre personer oppfyller vilkårene for fri rettshjelp, og at ordningen dermed treffer gradvis dårligere når det gjelder målgruppen og dens behov for dekning av juridisk bistand i saker som er prioritert etter rettshjelpsordningen. På denne bakgrunn ble det med virkning fra 2017 innført en viss oppmyking av dispensasjonspraksis i forhold til personer som i begrenset grad overskrider inntektsgrensene (overskridelser inntil kr. 20 000). Særlig gjelder dette personer som forsørger barn, herunder trygdede som omfattes av ovenstående lovendring. Oppmykingen var ment å avhjelpe visse urimelige resultater som vi har sett gjennom egen sakshåndtering og tilbakemeldinger fra fylkesmannsembetene. SRFs egen erfaring sammenholdt med innhentet statistikk fra embetene viser imidlertid at endringen ikke har hatt noen stor faktisk betydning så langt. Tall fra embetene viser at det i 2017 er dispensert på grunn av økonomi i totalt 53 saker, mot om lag 30 saker årlig foregående år. Dette tyder på at det er få personer som ligger i dette økonomiske sjiktet og som har benyttet seg av ordningen med fri rettshjelp.

Statens sivilrettsforvaltning har over tid sett en økende tendens til at personer søker om fri rettshjelp til bistand av advokat i saker hvor det foreligger et veiledningstilbud fra det offentlige. Det er i den forbindelse viktig å fremheve at ordningen med fri rettshjelp ikke skal være et alternativ til å benytte seg av det offentlige veilednings- og opplysningsplikt.

Generelt erfarer SRF at mange av klagesakene fra fylkesmannsembetene gjelder sakstyper som er gjort prioritert på grunn av sakens velferdsmessige betydning for søker. Av disse sakene mottar vi særlig utlendingssaker, saker om personskade, barnefordeling og felleseieskifte. Tema for klagesaken vil ofte være spørsmål om økonomisk dispensasjon fra inntektsgrensene og spørsmål om utvidet bevilling til fritt rettsråd. Regelmessig mottar vi også klagesaker som anføres å ha sterke likhetstrekk med de prioriterte sakstypene. Av sistnevnte nevnes særlig uprioriterte barnevernssaker, omgjøringsbegjæringer for Utlendingsnemnda og erstatningskrav relatert til manglende oppfølging fra offentlige myndigheter.

Fylkesnemndene for barnevern og sosiale saker har de siste årene hatt en jevn økning i antall klager over sine salærfastsettelse, og har i den forbindelse meldt inn behov for opplæring på salærfeltet. SRF har derfor i 2017 hatt fokus på opplæring av fylkesnemndene, og opplever gjennom vår klagesaksbehandling at dette har ført til kompetanseheving og større rettslikhet i disse sakene. Når det gjelder klagesaker fra fylkesnemndene gjelder disse i stor grad tolking av regelverket på salærfeltet. Sakene reiser ofte prinsipielle spørsmål knyttet til advokatenes rett til dekning av salær og reisefravær.

Det kom i 2017 inn én klage i en rettshjelpsak til Sivilombudsmannen, som ikke fant grunnlag for kritikk i denne saken. Det var ingen saker for domstolen i 2017. Antall saker for domstolene og uttalelser fra Sivilombudsmannen gir etter vår vurdering indikasjoner på at kvaliteten i klagesakene er tilfredsstillende.

### Spesielle rettshjelptiltak

Ordningen med de spesielle rettshjelptiltakene er en viktig del av det totale rettshjelpstilbud som helt eller delvis finansieres gjennom statsbudsjettets kap. 470 fri rettshjelp. Tiltakene er av stor samfunnsmessig betydning, og ivaretar et grunnleggende rettssikkerhetsbehov for mange som ikke selv er i stand til å benytte seg av det ordinære rettshjelptilbudet.

Tiltakene er blitt betydelig styrket de senere år, og i 2017 ble kr 48 538 000 fordelt på 45 ulike tiltak på landsbasis.

Statens sivilrettsforvaltning finner i den forbindelse spesielt grunn til å nevne Barnas jurist som ble etablert av Gatejuristen Oslo som et forprosjekt, og som fra sommeren 2017 har vært i ordinær drift. Barnas jurist er et forebyggende tiltak til barn og unge i typisk volds- og kriminalitetsutsatte miljøer og ivaretar et udekket rettshjelpsbehov blant barn og unge inntil 25 år som er i en sårbar situasjon. Pågangen har vært stor.

Rettshjelptiltakenes rapporteringer viser at disse arbeider bevisst med tiltak for å innrette seg mot den målgruppen som ordningen er tiltenkt. Måloppnåelsen er gjennomgående god.

## 3.5 Rettferdsvederlag

Det er ikke fastsatt eget styringsparameter for saksfeltet i tildelingsbrevet for 2017. SRFs interne saksbehandlingstid er om lag to måneder. Det interne resultatmålet for saksbehandlingstid på saksfeltet er med dette oppnådd. I tillegg oppfylles den interne målsettingen om at andel vedtak hvor utvalget fraviker fra SRFs innstilling skal være mindre enn 15 prosent. Andelen i 2017 var på 11 prosent.

**Tabell 3.5 Resultater 2011-2017**

Resultater	2017	2016	2015	2014	2013	2012
Innkomne saker	<b>448</b>	532	489	442	602	647
Behandlede saker	<b>472</b>	514	574	513	815	866
Restanse	<b>558</b>	577	587	681	743	996
Saksbehandlingstid	<b>15 mnd</b>	14 mnd	17 mnd	16 mnd	18 mnd	18 mnd
Utbetalinger (mill. kr.)	<b>21,5</b>	25,8	30,7	30,4	61,0	64,8

Etter en lengre periode med nedgang har antallet innkomne saker vært relativt stabilt fra og med 2014. Antall innkomne søknader etter særordningene har over tid vært nedadgående, og utgjorde i 2017 totalt 66 saker. Antall behandlede saker har vært relativt stabilt de fire siste årene. Av de 472 søknadene som ble behandlet i 2017, ble 380 avgjort av Stortingets utvalg for rettferdsvederlag, mens 92 ble avvist fra realitetsbehandling av SRF. I perioden 2014-2017 er utbetalingene av rettferdsvederlag redusert med 30 %. Dette skyldes hovedsakelig at Utvalget har behandlet færre saker etter særordningene, som har høyere innvilgelsesprosent og utbetalingsnivåer. Videre har det vært grunnlag for å avvise en større andel saker fra realitetsbehandling i utvalget.

Gjennomsnittlig saksbehandlingstid har i 2017 vært 15 måneder. Saksbehandlingstiden har vært særlig lang i saker som utredes i Helsedirektoratet. Vi viser her til at direktoratets saksbehandlingstid er opplyst å være 17 måneder i 2017, mot 10 måneder i 2016. Dette er en så markant økning at SRF ser behov for å følge dette opp i dialog med Helsedirektoratet.

Hva gjelder antatt utvikling av saksinngangen fremover, viser vi til at det de senere år har det vært en utvikling i retning av at stadig flere yngre søker om rettferdsvederlag. Dette kan ha sammenheng med at samfunnet har blitt mer rettighetsbasert. En følge av dette er at den enkelte har blitt mer bevisst på sine rettigheter, og i hvilke tilfeller det offentlige ikke har innfridd disse. Dette kan peke i retning av at antallet innkomne saker ikke vil reduseres



nevneverdig på sikt. Imidlertid vil yngre personer ofte ha andre dekningsmuligheter i behold, fordi deres krav overfor den ansvarlige ikke er foreldet. Det vil da ikke være grunnlag for rettferdsvederlag. Det er dermed usikkert hvordan denne utviklingen vil påvirke saksinngangen i fremtiden.

### 3.6 Sekretariatet for Den rettsmedisinske kommisjon

SRF ivaretar sekretariatsfunksjonen for Den rettsmedisinske kommisjon (DRK), og bistår DRK i å ivareta deres funksjon som kvalitetskontrollør av rettsmedisinske sakkyndigerklæringer samt veileder overfor sakkyndige og myndigheter innen rettsmedisinske problemstillinger. SRF utøver også sekretariatsfunksjonen for Innstillingsrådet for Den rettsmedisinske kommisjon.

Som det fremgår av tabell 3.6 under, er det i 2017 mottatt et betydelig antall rettsmedisinske sakkyndigerklæringer. Det er en økning på 3,3 pst. fra 2016, hvor det var en økning i antall mottatte erklæringer på 6,9 pst. sammenlignet med 2015. På to år har altså saksinngangen økt med mer enn 10 pst. Ser man enda et par år bakover i tid, til 2013, er økningen på hele 35 pst.

Den høye saksinngangen har også medført at restansen har økt noe sammenlignet med 2016.

**Tabell 3.6 Saksutvikling innkommet<sup>18</sup>, behandlet og restanse**

Resultater	2017	2016	2015	2014	2013	2012
Innkomne saker	9072	8782	8214	7124	6716	6710
Behandlede saker	8685	8741	8403	7922	4877	6756
Restanse	1837	1450	1409	1302	2366	545

For øvrig vises det til kommisjonens egen årsmelding.

### 3.7 Sekretariatet for Barnesakkyndig kommisjon

Barnesakkyndig kommisjon har et resultatkrav på saksbehandlingstid på 12 dager. Fristen overholdes i 95,5 pst. av sakene.

**Tabell 3.7 Saksutvikling innkommet, behandlet og restanse**

Resultater	2017	2016	2015	2014	2013	2012
Innkomne saker	745	776	849	913	1004	975
Behandlede saker	748	766	847	908	985	988

For mer informasjon om Barnesakkyndig kommisjons virksomhet henvises det til kommisjonens egen årsrapport.

### 3.8 Øvrige fagfelt

#### Kontrollutvalget for kommunikasjonskontroll (KK-utvalget)

SRF overtok 1. juli 2017 sekretariatsfunksjonen for Kontrollutvalget for kommunikasjonskontroll, som etter lov og forskrift er et uavhengig organ. SRF har etablert sekretariatet og har fått på plass sikre lokaler i tråd med regelverket. SRF har i høst ansatt sekretariatsleder, i samråd med utvalgsleder. Ny sekretariatsleder tiltrer i januar 2018.

<sup>18</sup> Inkluderer både primær- og tilleggserklæringer



SRF tilrettela for tre utvalgsmøter i 2017, og gjennomførte også flere møter av mer administrativ karakter. Det arbeides med en sikker løsning for elektronisk dokumenthåndtering og saksflyt i sekretariatet. Etablering av løsningen forutsetter bistand fra politiet, og det tas sikte på at den er operativ innen utløpet av 2018.

### **Konkursrådet og dets sekretariat**

SRF ivaretar sekretariatsfunksjonen for Konkursrådet, og har bistått Konkursrådet i oppdatering av hjemmeside og utarbeidelse av uttalelser, oppfølging av prosjekter, planlegging og gjennomføring av møter og kurs. Det ble arrangert et regionalt grunnkurs i bobehandling for deltakere fra domstol, bostyrere, skattemyndigheter, politi og revisorer. Videre arrangerte Konkursrådet i samarbeid med Oslo politidistrikt et dagsseminar særlig rettet mot bostyrere, om håndtering av straffbare forhold avdekket under konkursbehandling.

I 2017 har Konkursrådet deltatt i flere møter, blant annet med Lovavdelingen i Justis- og beredskapsdepartementet. Videre har Konkursrådet deltatt på nordisk konkurssamarbeid, samt bistått i pågående prosjekt mellom Finans Norge og Konkursregisteret for å legge til rette for økt elektronisk kommunikasjon under bobehandling. De har også deltatt i arbeidsmøte med Nav Lønnsgaranti for diskusjon om muligheten for økt elektronisk kommunikasjon mellom bostyrer og lønns garantiordningen.

### **Garantiordning for bobehandling ved mistanke om økonomisk kriminalitet**

SRF har siden november 2014 forvaltet Justis- og beredskapsdepartementets særskilte garantiordning for bobehandling. Ordningen retter seg mot konkursboer hvor det foreligger mistanke om økonomisk kriminalitet, og hvor det ikke er midler til fortsatt bobehandling. Det ble i 2017 innvilget garantitilsagn i 108 saker på totalt 10,0 mill. kroner.

SRF fortsatte i 2017 arbeidet med utredning av garantiordningen etter oppdrag fra Justis- og beredskapsdepartementet. Utredningsarbeidet ble i dialog med departementet stilt i bero høsten 2017. Arbeidet vil bli gjenopptatt i 2018.

### **Attesting av eksigible gjeldsbrev**

SRF har siden 1. januar 2016 forvaltet oppgaven med attesting av eksigible gjeldsbrev for inndrivelse i Sverige, Danmark eller Finland. I 2017 har SRF mottatt 51 saker med anmodning om slik attest. Det har blitt behandlet 48, herunder 23 saker hvor det ble gitt attest for inndrivelse i Sverige, 17 saker hvor det ble gitt attest for inndrivelse i Danmark, 1 sak hvor det ble gitt attest for inndrivelse i Finland, og 7 saker som ble returnert uten attest (herunder 2 saker som gjaldt attest for annet enn eksigible gjeldsbrev og således ikke omfattes av ordningen SRF forvalter).

### **Stadfestelse av testamenter og tomtefeste**

SRF mottok ni søknader om stadfestelse av testament i 2017. Det ble avgjort ni saker, og én sak er i restanse.

SRF mottok ingen klager over vedtak om fristoppreisning i tomtefestesaker i 2016. Det ble avgjort én sak, og ingen saker er i restanse.

### **Barnevernets tvisteløsningsnemnd**

SRF overtok fra 1. januar 2017 sekretariatsfunksjonen for Barnevernets tvisteløsningsnemnd fra Barne- og likestillingsdepartementet. Nemnda er et uavhengig organ som skal gi rådgivende uttalelse ved uenighet mellom stat og kommune om hvem som skal dekke utgifter til tiltak. Oppgaven som sekretariat består i hovedsak av å forberede og tilrettelegge for møter i nemnda samt yte administrativ bistand til nemnda. I 2017 innkom det 7 saker til nemnda. Én sak ble avgjort i 2017. De øvrige 6 sakene innkom utover høsten 2017, og er derfor fortsatt under behandling.

## 4. STYRING OG KONTROLL I VIRKSOMHETEN

### Internkontroll

SRF har over lengre tid jobbet systematisk med å bygge opp et hensiktsmessig system for helhetlig styring og kontroll. SRF benytter mål- og resultatstyring som sitt overordnede styringsprinsipp, og de overordnede målene for virksomheten fremgår av tildelingsbrevet fra Justis- og beredskapsdepartementet. Basert på de overordnede målene har virksomheten i tillegg fastsatt interne resultatmål. Disse fremgår av den årlige virksomhetsplanen, som revideres tertialvis på bakgrunn av gjennomførte risikovurderinger og vurdering av oppnådde resultater. Videre nedover i organisasjonen er det etablert kontrollrutiner og retningslinjer for å fange opp avvik og for å forebygge uønskede hendelser som kan ha innvirkning på virksomhetens samlede måloppnåelse. Samlet sett anses internkontrollarbeidet i SRF å være tilstrekkelig for å nå virksomhetens mål, og for å sikre en effektiv drift i henhold til fastsatte lover og regler.

Det er ikke avdekket vesentlige svakheter i SRFs internkontroll i 2017.

### Risikostyring

Den overordnede risikovurderingen gjennomføres tertialvis i SRF. Det er særlig førstelinjetjenesten i voldsoffererstatningskjeden og på vergemålsområdet hvor SRF har identifisert risikofaktorer som krever oppfølging.

På øvrige av SRFs ansvarsområder vurderes risikobildet som gjennomgående tilfredsstillende.

### Riksrevisjonen

Virksomheten har i 2017 ikke mottatt merknader fra Riksrevisjonen.

### *Fellesføringer fra Justis- og beredskapsdepartementet*

#### Oppfølging av IKT

SRF skal rapportere på oppfølging av Handlingsplan for informasjonssikkerhet i statsforvaltningen 2015-2017, jf. krav i Digitaliseringsrundskrivet.

SRF har i perioden blant annet utarbeidet en intern strategi for informasjonssikkerhet, nedsatt et informasjonssikkerhetsutvalg og etablert et personvernombud i virksomheten. Risikostyring og digital beredskap er en sentral del av informasjonssikkerhetsutvalgets arbeid, og er en integrert del av SRFs internkontroll og virksomhetsstyring.

### *Fellesføringer og øvrige krav fra regjering:*

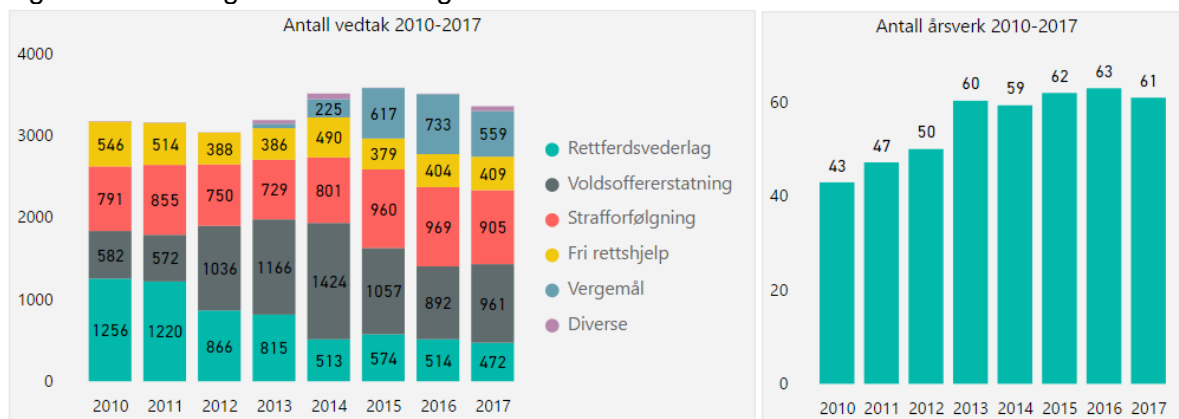
#### Bedre utnyttelse av ressurser og økt produktivitet

*SRF skal gjøre rede for planlagte effektiviseringstiltak, hvilke tiltak som inneholder digitalisering av prosesser og tjenester og hvordan effektiviseringsgevinstene hentes ut slik at de kan omdisponeres til prioriterte områder.*

SRF har gjennomført flere digitaliseringstiltak de senere år, og har et bevisst og kontinuerlig fokus på å effektivisere oppgaveløsningen. Noen sentrale eksempler er implementering av elektronisk sak- og arkivsystem på alle våre fagområder, elektronisk postjournal, elektronisk saksflyt for erstatningsutbetalinger, elektronisk innrapportering til skattemyndighetene, innføring av digital post til private mottakere og arbeidet med elektronisk dokumentutveksling med sentrale samarbeidsaktører etter EDU-standard. I tillegg til arbeidet med elektroniske prosesser og tjenester har SRF hatt fokus på å effektivisere vedtaksarbeidet i virksomheten.

Av figur 3.9 fremgår det at produksjonen av enkeltvedtak og antall årsverk har vært relativt stabil den siste 5-årsperioden. Samtidig har SRF blitt tillagt flere nye oppgaver de senere år som ikke gjenspeiles av produksjonstall, som f.eks. etatsstyring på vergemåls- og voldsoffererstatningsfeltet samt forvaltningsansvaret for vergemålsapplikasjonen. En mer effektiv drift som følge av nevnte effektiviseringstiltak har frigjort ressurser til nye oppgaver.

Figur 3.9 Utvikling antall vedtak og årsverk



Med bakgrunn i fellesføringen i tildelingsbrevet for 2017 har SRF foretatt en kartlegging av potensialet for ytterligere digitalisering av tjenester og arbeidsprosesser. Et område med potensielt store effektiviseringsgevinster er elektronisk kommunikasjon og samhandling. Mange av våre brukere er profesjonelle aktører, typisk advokater og andre offentlige virksomheter, der dokumentutveksling fortsatt foregår per post. Ved å ta i bruk Altinn sin løsning for digital post til virksomheter (DPV) og Difi sitt integrasjonspunkt for dokumentutveksling, vil en stor andel av SRFs gjenstående papirhåndtering kunne gjøres elektronisk. Dette vil både øke kvaliteten på tjenestene og medføre en effektiviseringsgevinst i form av kortere forsendelsestid og lavere tradisjonelle portoutgifter. Det er en stor fordel at løsningen bygger på felleskomponentene som brukes av hele offentlig sektor, og at den utvikles sentralt. SRF har vært testbruker i utviklingsperioden, og har ved inngangen til 2018 tatt løsningen i bruk.

Ytterligere videreutvikling av VERA forventes også å gi potensielt store effektiviseringsgevinster. Aktuelle tiltak er automatisert utbetaling av vergegodtgjøring, videreutvikle integrasjon med tredjeparter som UDI og Folkeregisteret, etablere et felles vergeregister og utvikling av digitale selvbetjeningsløsninger for verger. Tiltakene er foreløpig på et planleggingsstadium, men antas å kunne gi betydelige tidsbesparelser i vergemålsforvaltningens førstelinje.

Det vises for øvrig til Justis- og beredskapsdepartementets forsknings- og utviklingsoppdrag innen digitalisering av justissektoren<sup>19</sup>, hvor mulighetene for å digitalisere flere av SRFs sentrale ordninger skal kartlegges, herunder potensialet for robotisering og maskinell saksbehandling. Rapporten forventes å være ferdig medio 2018.

### Krav om lærlinger i statlige virksomheter

SRF har i 2017 rekruttert en lærling i IKT-Servicefaget, i samarbeid med Opplæringskontoret for statlige virksomheter i Oslo og Akershus (OK stat). Avtale er inngått på en periode på to år, med oppstart august 2017.

<sup>19</sup> <https://www.regjeringen.no/no/aktuelt/forskningsmidler-til-digitalisering-av-justissektoren/id2564911/>

### Likestilling/personalpolitikk

SRF skal til enhver tid tiltrekke, rekruttere og beholde de rette medarbeidere for å kunne utføre virksomhetens oppgaver og nå oppsatte mål. SRF skal videreutvikles som en attraktiv og konkurransedyktig arbeidsplass som sikrer mangfold og bredde i personalsammensetningen. Dette gjøres gjennom rekruttering, lønns- og arbeidsforhold og utviklingsmuligheter.

### Kjønn

Pr. 31.12.2017 var det 66 ansatte i SRF, med en fordeling mellom kvinner og menn på henholdsvis 62 % og 38 %. Andel menn har økt noe siden 2016, hvor fordelingen mellom kvinner og menn var på henholdsvis 66 % og 34 %. På ledernivået direktør, assisterende direktør og avdelingsdirektør har SRF en kvinneandel på 60 %.

### Etnisitet og nedsatt funksjonsevne

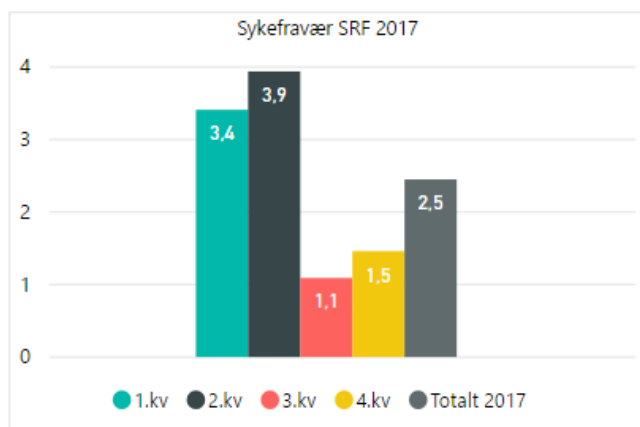
SRF har en målsetting om å rekruttere personer med innvandrerbakgrunn. Som IA-virksomhet legger SRF også vekt på å tilrettelegge arbeidsforholdene for personer med nedsatt funksjonsevne.

Våre rekrutteringsprosesser og stillingsutlysninger legger til rette for mangfold med tanke på kjønn, etnisitet, funksjonsevne og alder. I stillingsannonsene blir blant annet personer med innvandrerbakgrunn og nedsatt funksjonsevne oppfordret til å søke. Ved hver nyrekruttering innkalles minimum én kandidat med denne bakgrunn, hvis kvalifisert. Vårt elektroniske søknadsverktøy gir søkere med slik bakgrunn anledning til å be om en særskilt vurdering av sin søknad. 8 av virksomhetens ansatte har innvandrerbakgrunn. Pr 31.12.27 var det ingen ansatte i SRF med nedsatt funksjonsevne.

SRF jobber aktivt med å følge opp forpliktelser i henhold til IA-avtalen, og har synliggjort dette i Mål- og aktivitetsplan for IA-området 2014-2018. SRF har også i 2017 oppnådd den interne målsettingen om å tilby IA-plass til personer som ellers har utfordringer med å komme inn på arbeidsmarkedet. Alle ledere i Statens sivilrettsforvaltning får en påminnelse om resultatkrav knyttet til rekruttering fra disse målgruppene ved nyrekruttering.

### Sykefravær

SRF hadde i 2017 et samlet sykefravær på 2,45 prosent, en nedgang fra 3,29 prosent i 2016. SRF jobber aktivt og målrettet for å holde sykefraværet på et lavt nivå og har faste prosedyrer for oppfølging av sykefravær.



SRF hadde i 2017 følgende lønnskostnader knyttet til sykefravær:

Egenmeldt fravær utgjør 202 dager x 2000<sup>20</sup> = 404 000

Legemeldt fravær under 16 dager utgjør 67 dager x 2000 = 134 000

Legemeldt fravær over 16 dager utgjør 174 dager x 2000 = 348 000

Anslagsvis kostet sykefraværet omlag kr 886 000 i 2017. SRF har fått refundert kr 366 053 fra NAV.

### **Samfunnssikkerhet og beredskap**

Beredskapsarbeidet i SRF er organisert ved at medlemmer av krisestab har faste møter der kartlegging av risiko og sårbarheter innenfor egen virksomhet, og oppfølging av disse, er fast tema. Det blir årlig foretatt revisjon av gjennomførte risikoanalyser innenfor sikkerhets- og beredskapsfeltet med hensikt å fange opp eventuelle endringer i risikobilde, organisasjon, lokalisering og aktiviteter. Risikoanalysen ble senest revidert i midten av september 2017. Etter SRFs vurdering er det ikke vesentlige sårbarheter i egen virksomhet innenfor samfunnssikkerhet- og beredskapsområdet.

---

<sup>20</sup> Median årslønn er på omlag 521 802. Delt på 1950 t = timelønn kr 267 x 7,5 = 2002 pr dag.

## 5. VURDERING AV FREMTIDSUTSIKTER

### **Vergemål**

Vergemålsområdet har hatt ulike utfordringer siden reformoppstart som i sum har medført kapasitetsutfordringer og gjort det krevende å oppnå de målene som ble satt ved reformstart i 2013. Fra og med 2018 blir området styrket, og gitt at budsjettsituasjonen fortsetter vil mulighetene for å oppnå en vergemålsforvaltning med høy kvalitet som ivaretar rettssikkerhet og rettslikhet for vergehavere, være langt bedre.

Enkelte trekk i samfunnsutviklingen vil påvirke vergemålsforvaltningen framover. Dette gjelder bl.a. befolkningsutviklingen i landet. Ifølge SSBs statistikk.<sup>21</sup> var det per 1. januar 2018 bosatt 5 295 619 mennesker i Norge. Per desember 2017 er det registrert om lag 65 000 personer med verge, tilsvarende 1,2 pst. av befolkningen. I 2027 vil det være om lag 5,8 millioner personer i Norge. Antall eldre vil øke. Hvor mange av disse som vil trenge vergemål, er blant annet avhengig av utviklingen på demensområdet, både diagnostisering og behandling. Om lag 4,2 pst. av befolkningen er 80 år eller eldre per 1. januar 2018. Fram til 2028 er det anslått at gruppen over 80 år vil øke og utgjøre 5,6 pst. av befolkningen. Det er således grunn til å anta at antall vergemål vil øke noe, men ikke fullt ut proporsjonalt med økningen i antall eldre. Når det gjelder vergemål for andre grupper er det sannsynlig at utviklingen i antall vergemål vil følge befolkningsutviklingen. Den sannsynlige utviklingen av behov for vergemål innebærer at vergemålsforvaltningen både må sørge for tilstrekkelig antall kompetente verger og sørge for at fremtidsfullmakter fremstår som et godt alternativ til vergemål.

Det har siden reformstart vært et fokusområde å øke kunnskapen om og bruken av vergemål. En konsekvens av reformen kan være en for stor grad av rettsliggjøring. Personer med samtykkekompetanse og midlertidige og avgrensede behov for bistand, kan med bruk av legalfullmakter og bistand fra pårørende i mange tilfeller ivareta sine interesser uten den inngripen et vergemål tross alt er. SRF ønsker mer kunnskap om dette forholdet og det vurderes bl.a. å initiere en kartlegging av problemstillingen knyttet til et mulig overforbruk av vergemål. Dette for å eventuelt kunne sette inn tiltak som reduserer unødvendig bruk av vergemål.

I *Strategiplanen for vergemålsområde 2017 - 2021* har SRF synliggjort satsingsområder som skal prioriteres for å møte utfordringene i framtiden. Vi vil fremheve følgende satsinger:

- Sikre tilstrekkelig antall kompetente verger, herunder rekruttering og opplæring
- Gjøre bruken av fremtidsfullmakter til et godt alternativ og gjøre ordningen kjent
- Gjøre hverdagen enklere for verger og fylkesmenn gjennom gode og brukervennlige digitale løsninger

Dette innebærer et fokus på brukerorientering, digitalisering og informasjon.

### **En treffsikker og effektiv voldsoffererstatningsordning**

For voldsoffererstatningsmyndighetene er et klart og enkelt regelverk avgjørende for en effektiv, forutsigbar og rettferdig saksbehandling.

Ordnings har de senere årene gjennomgått flere endringer som har gjort den vanskeligere tilgjengelig og mindre effektiv. I praksis innebærer dette blant annet at voldsoffererstatningsmyndighetene må utøve et betydelig skjønn ved rettsanvendelsen. I et bruker- og samfunnsperspektiv er det også uheldig at ordningen i liten eller ingen grad er tilpasset den teknologiske utviklingen som pågår innenfor offentlig forvaltning.

<sup>21</sup> Tallene i avsnittet er basert på SSBs hovedalternativ

For å få full utnyttelse av en digital løsning og for å kunne etablere flere automatiserte arbeidsprosesser, må regelverket forenkles. SRF vil vurdere om enkelte sakstyper, som saker med dom hvor erstatningskravet er pådømt og regressaker, er egnet for en automatisert saksbehandling på relativt kort sikt og om dette kan gjennomføres i lys av gjeldende regelverk.

Kunnskap om utviklingstrekk i kriminalitetsbildet er avgjørende for å kunne si noe om hva voldsoffererstatningsmyndighetene kan forvente av saksomfang i fremtiden. Selv om det er nedgang i anmeldt kriminalitet, ligger antall søknader om voldsoffererstatning på et stabilt nivå med ca. 5 000 søknader i året. Dette kan ha sammenheng med at antall anmeldelser knyttet til seksualisert vold og mishandling i nære relasjoner øker. Videre synes det å være en sterk vekst i antall (nett)overgrep mot barn<sup>22</sup>. Misbruk og overgrep mot barn på nett er et økende samfunnsproblem, og Riksadvokaten har gitt overgrep mot barn, herunder også misbruk og overgrep på nettet, prioritet i 2018<sup>23</sup>. Dette er sakstyper som typisk vil omfattes av ordningen og som kan innebære en betydelig økning i utbetalingene<sup>24</sup>. Håndteringen av disse sakene etter voldsoffererstatningsordningen er ressurskrevende, både fordi sakskomplekset er stort og fordi hver fornærmet skal vurderes konkret og individuelt. Slik restansesituasjonen har utviklet seg i første instans, synes voldsoffererstatningsordningen i dag dårlig rustet til å håndtere et slikt potensielt omfang i antall søknader. Dette er en utvikling SRF følger nøye med på og vil søke å være i forkant av. Herunder vil vi vurdere å etablere forenklete saksbehandlingsprosesser for enkelte sakstyper.

Et endret kriminalitetsbilde skal ikke måtte medføre en forsinkelse i kjeden. For å oppnå en fleksibel og dynamisk voldsoffererstatningsordning som kan holde tritt med samfunns- og kriminalitetsutviklingen, må ordningen strammes opp og effektiviseres i betydelig grad.

Forslagene til lovendringer som fremgår av NOU 2016:9 vil etter SRFs vurdering ikke gi tilstrekkelig forutsigbarhet og innebærer dessuten en økning i utbetalingene og en fordyrende saksbehandlingsprosess.<sup>25</sup> SRF gjentar at en klageordning med nemndsbehandling fremstår som en forsinkende og fordyrende organisering. Den pågående lovrevisjonen bør ta sikte på å få et enklere, mer effektivt og forutberegnelig regelverk. Ambisjonen må da være å få på plass et regelverk som reduserer behovet for klage og behovet for at ordningen utvikles gjennom nemndspraksis.

Høringsinstansene ble av departementet blant annet bedt om å kommentere lovforslagene og hvilke tiltak som bør prioriteres sett i lys av at statens ressurser er knappe og at ikke alle gode hensyn kan ivaretas. Seksuelle overgrep mot barn, seksualisert vold og mishandling i nære relasjoner er saker SRF mener bør prioriteres.

For øvrig mener SRF at lovrevisjonen bør løfte frem ordningens subsidiære karakter og være tydeligere på skadevolders ansvar for den straffbare handlingen. Det klare utgangspunktet er at skadevolder skal gjøre opp for seg. I voldsoffererstatnings-sammenheng innebærer dette at staten krever regress av skadevolder. Også det forhold at voldsoffererstatningsordningen er en offentlig støtteordning innebærer at andre dekningsmuligheter bør være uttømt.

---

<sup>22</sup> Politidirektoratet melder at man har sett en økning og at det forventes en betraktelig større økning, i nettovergrep mot barn. Videre har anmeldelser om mishandling i nære relasjoner økt med 8,1 prosent fra 2016 til 2017. De siste fem årene har anmeldelsene innenfor denne kategorien vært jevnt stigende og har til sammen økt med 900 anmeldelser, en vekst på hele 31,8 prosent

<sup>23</sup> Riksadvokatens mål og prioriteringer for 2018

<sup>24</sup> I 2017 ble det anmeldt totalt 7 978 seksuallovbrudd, en tredjedel av disse gjelder overgrep mot barn.

Anmeldte lovbrudd for seksuell omgang med barn i alderen 14-16 år, samt seksuell omgang med barn under 16 år økte med 6,1 prosent, mens seksuell omgang og voldtekt av barn under 14 år har økt med 18,4 prosent

<sup>25</sup> SRFs høringsuttalelse 28.02.2017

### **Erstatning etter strafforfølging**

SRF har i 2017 avgitt høringsuttalelse til NOU 2016:24 om forslag til ny straffeprosesslov. Våre innspill er basert på at ordningen bør være mest mulig effektiv og egnet for administrativ behandling, uten at dette går utover rettssikkerheten til personene som omfattes av ordningen. Den fremtidige saksinngangen, behandlingen av sakene og størrelsen på fremtidige utbetalinger vil i stor grad kunne avhenge av hvorvidt straffeprosessutvalgets forslag følges opp. Straffeprosesslovutvalget har støttet SRFs forslag om at krav om erstatning etter strafforfølging ikke lenger standardmessig skal fremsettes for påtalemyndigheten, men at SRF innhenter dette ved behov.<sup>26</sup> At sakene sendes SRF direkte vil frigjøre ressurser i politiet og redusere total saksbehandlingstid for brukeren betraktelig.

Det er innført elektronisk oversendelse av politidokumenter til SRF via Altinn. Lovfestes direkte fremsettelse av kravet overfor SRF, kan det etableres en elektronisk søknadsprosess. Statens sivilrettsforvaltning er i tildelingsbrevet for 2018 pålagt å foreta en vurdering av ordningen med erstatning etter strafforfølging i lys av forslagene i NOU 2016:24. Herunder er SRF bedt om å vurdere hvorvidt det er hensiktsmessig at strpl. kapittel 31, som gjelder erstatning etter strafforfølging, skilles ut som en egen lov. Dersom regelverket forenkles og standardiseres, er det gode muligheter for automatisering. SRF vurderer at det blant annet kan vurderes forenklinger ved å gi standardutbetalinger i større grad enn det som følger av dagens reglement.

---

<sup>26</sup> Se høringsuttalelse til NOU 2016:24 side 19-20.



## 6. ÅRSREGNSKAP

### Ledelseskommentarer årsregnskapet 2017

#### *Formål*

Statens sivilrettsforvaltning (SRF) ble opprettet i 2004 og er underlagt Justis- og beredskapsdepartementet. SRF er et ordinært forvaltningsorgan som fører regnskap i henhold til kontantprinsippet.

#### *Bekreftelse*

Årsregnskapet er avlagt i henhold til bestemmelsene om økonomistyring i staten, R-115 fra Finansdepartementet og de krav som er stilt fra Justis- og beredskapsdepartementet. Jeg mener at regnskapet gir et dekkende bilde av SRFs disponible bevilgninger, regnskapsførte utgifter og inntekter, eiendeler og gjeld.

#### *Vurdering av vesentlige forhold*

SRF har en disponibel tildeling til driftsutgifter på hovedkapittel 473, post 01 på 46,9 mill. kr. SRF forvalter totalbevilgningen på kapittel 469, post 01 og har ansvar for tildeling av midler til fylkesmannsembetene. Bevilgningen på posten dekker driftsutgifter m.m. til fylkesmannsembetene og Statens sivilrettsforvaltning på vergemålsområdet.

Samlede driftsutgifter for virksomheten på kapittel 473, post 01 og kapittel 469, post 01 utgjorde 75,5 mill. kr. Av rapporterte utgifter på kapittel 469, post 01 og 473, post 01 ble om lag 67 pst. anvendt til lønn og sosiale utgifter. Dette er tilsvarende som i 2016. Drift og utvikling av vergemålsapplikasjonen VERA utgjør en betydelig del av utgiftene over kapittel 469, post 01. Fra og med 1. januar 2017 har virksomheten betalt pensjonspremie direkte til Statens pensjonskasse. Dette medfører en økning i totale driftsutgifter sammenliknet med 2016.

SRF har et mindreforbruk på kr 52 428 på kapittel 473, post 01 i 2016. I tillegg har SRF merinntekter på kr 266 000 på kapittel 3473, post 01. Ubrukte midler på kr 318 428 søkes overført til 2017.

Endelig tall fra statsregnskapet for 2017 viser et samlet forbruk på kapittel 469, post 01 *Vergemålsordningen* på 223,2 mill. kroner. SRFs forbruk var på kr 28,67 mill.kr. Den samlede tildeling på posten var 224,2. mill. kr inkludert overførte midler fra 2016. Det er totalt et mindreforbruk på 1 mill. kr på posten som vil bli søkt om å få overført til 2018.

SRF har i 2017 hatt inntekter på kr 368 500, jf. note 1 Driftsinntekter. Inntekter for kurs i regi av Konkursrådet var kr 97 500 i 2017. Denne inntekten er nettoført på kapittel 473, post 01 i henhold til føringer i Prop.1 S (2016-2017). Øvrige inntekter er i hovedsak fra B-kurs i regi av Den rettsmedisinske kommisjon og er inntektsført på kapittel 3473, post 01. SRF har dermed innfridd inntektskravet på kr 5 000.

SRF er gitt fullmakt til å belaste enkelte driftsutgifter til Den rettsmedisinske kommisjon<sup>27</sup> på kapittel 466, post 01. I 2017 utgjorde de ovennevnte utgifter 11,29 mill. kr. I tillegg har SRF mottatt fullmakt fra Barne- og likestillingsdepartementet til å belaste kapittel 854, post 22 med 7,87 mill. kr til drift av Barnesakkyndig kommisjon og dens sekretariat. Av rapporterte utgifter på 7,62 mill. kr ble om lag 5,76 mill. kr brukt til dekning av godtgjørelser, arbeidsgiveravgift og reiseutgifter til kommisjonen og dens leder. SRF har også mottatt fullmakt til å belaste kapittel 400, post 01 for utgifter til etablering og drift av KK-utvalget med inntil 1,6 mill. kr i 2017. Posten er belastet med 0,95 mill. kr.

---

<sup>27</sup> Godtgjørelser for saksarbeid, reise- og kursutgifter.

På kap. 471, post 72 erstatning i anledning strafforfølgning, er det utbetalt 31,7 mill. kr i 2017. Mindreforbruket er 20,8 mill. kr. Totalt utbetalt erstatningsbeløp over denne posten vil variere mye fra år til år. Antall saker som behandles anses å være av underordnet betydning for det totale utbetalingsnivået. Utbetalingene avhenger først og fremst av hvilke saker som har vært til behandling. Det er fortsatt krav om erstatning etter siktelser/tiltaler i Økokrim-sakene som gir størst usikkerhet.

På kap. 471, post 73 Stortingets rettfærdsvederlagsordning, ble det utbetalt 21,5 mill.kr i 2017. Mindreforbruket på posten er 5,5 mill. kr. Utbetalinger av rettfærdsvederlag er redusert de senere år, i tråd med en redusert saksinngang etter særordningene, som har høyere innvilgelsesprosent og utbetalingsnivåer.

Rapportert mellomværende med statskassen utgjorde pr 31.12.17 kr 3 355 944. Oppstillingen av artskontorrapporteringen viser hvilke eiendeler og gjeld mellomværende består av. Foruten rapportert mellomværende med statskassen har SRF en leverandørgjeld på kr 1 595 381 som ikke er betalt og derfor ikke framkommer som utgift i årsregnskapet, jf. Opplysninger om avregning med statskassen i note 8. Virksomheten står oppført med kapitalposter i statens kapitalregnskap, og dette vises derfor i note 8. Leverandørgjelden gjelder fakturaer med fakturadato i 2017 som hadde forfallsdato i 2018 og omfattet tjenester som skulle mottas i 2018. Fakturaene gjelder husleie for 1. kvartal 2018.

*Tilleggsopplysninger*

Riksrevisjonen er ekstern revisor for SRF. Årsregnskapet er ikke ferdig revidert, men revisjonsberetningen vil foreligge per 1. mai.

Oslo, 15. mars 2018



Anne Pauline Jensen  
direktør

**Prinsippnote - Årsregnskap**

Årsregnskapet for SRF er utarbeidet og avlagt etter nærmere retningslinjer fastsatt i bestemmelsene om økonomistyring i staten. Årsregnskapet er i henhold til krav i bestemmelsene punkt 3.4.1 og nærmere bestemmelser i Finansdepartementets rundskriv R-115.

Oppstillingen av bevilgningsrapporteringen og artskontorrapporteringen er utarbeidet med utgangspunkt i bestemmelsene punkt 3.4.2 – de grunnleggende prinsippene for årsregnskapet:

- a) Regnskapet følger regnskapsåret
- b) Regnskapet inneholder alle rapporterte utgifter og inntekter for regnskapsåret
- c) Utgifter og inntekter er ført i regnskapet med brutto beløp
- d) Regnskapet er utarbeidet i tråd med kontantprinsippet

Oppstillingene av bevilgnings- og artskontorrapportering er utarbeidet etter de samme prinsippene, men gruppert etter ulike kontoplaner. Prinsippene korresponderer med krav i bestemmelsene punkt 3.5 til hvordan virksomhetene skal rapportere til statsregnskapet. Sumlinjen "*Netto rapportert til bevilgningsregnskapet*" er lik i begge oppstillingene.

SRF er tilknyttet statens konsernkontoordning i Norges Bank i henhold til krav i bestemmelsene pkt. 3.7.1. Bruttobudsjetterte virksomheter tilføres ikke likviditet gjennom året men har en trekkrettighet på sin konsernkonto. Ved årets slutt nullstilles saldoen på den enkelte oppgjørskonto ved overgang til nytt år.

**Bevilgningsrapportering**

Oppstillingen av bevilgningsrapporteringen omfatter en øvre del med bevilgningsrapporteringen og en nedre del som viser beholdninger SRF står oppført med i kapitalregnskapet. Bevilgningsrapporteringen viser regnskapstall som SRF har rapportert til statsregnskapet. Det stilles opp etter de kapitler og poster i bevilgningsregnskapet virksomheten har fullmakt til å disponere. Kolonnen samlet tildeling viser hva virksomheten har fått stilt til disposisjon i tildelingsbrev for hver statskonto (kapittel/post). SRF har midler stilt til disposisjon over kapittel 469 post 01, kapittel 470 post 01 og post 72, kapittel 471, post 71, 72 og 73 samt kapittel 466, post 01 som ikke tallfestet i tildelingsbrev. Det vises dermed ikke i kolonnen for samlet tildeling. Oppstillingen viser i tillegg alle finansielle eiendeler og forpliktelser SRF står oppført med i statens kapitalregnskap.

Mottatte fullmakter til å belaste en annen virksomhets kapittel/post (belastningsfullmakter) vises ikke i kolonnen for samlet tildeling, men er omtalt i note B til bevilgningsoppstillingen. Utgiftene knyttet til mottatte belastningsfullmakter er bokført og rapportert til statsregnskapet, og vises i kolonnen for regnskap.

Avgitte belastningsfullmakter er inkludert i kolonnen for samlet tildeling, men bokføres og rapporteres ikke til statsregnskapet fra virksomheten selv. Avgitte belastningsfullmakter bokføres og rapporteres av virksomheten som har mottatt belastningsfullmakten og vises derfor ikke i kolonnen for regnskap. De avgitte fullmaktene framkommer i note B til bevilgningsoppstillingen.

**Artskontorrapportering**

Oppstillingen av artskontorrapporteringen har en øvre del som viser hva som er rapportert til statsregnskapet etter standard kontoplan for statlige virksomheter og en nedre del som viser eiendeler og gjeld som inngår i mellomværende med statskassen.

Artskontorapporteringen viser regnskapstall SRF har rapportert til statsregnskapet etter standard kontoplan for statlige virksomheter. SRF har en trekkrettighet på konsernkonto i Norges Bank. Tildelingene er ikke inntektsført og derfor ikke vist som inntekt i oppstillingen

**Oppstilling av bevilgningsrapportering 31.12.2017**

Utgiftskapittel	Kapittelnavn	Post	Posttekst	Note	Samlet tildeling*	Regnskap 2017	Merutgift (-) og mindreutgift
0466	Den rettsmedisinske kommisjon	01			0	11 292 019	
0470	Tilskudd til spesielle rettstiltak	72			0	48 538 000	
0473	Driftsutgifter SRF	01			46 934 000	46 881 572	52 428
0400	KK-utvalgets sekretariat	01				956 297	
0469	Vergemålsordningen	01			224 238 000	28 674 229	
0470	Fri rettshjelp	01			0	146 676	
0471	Uberettiget straffeforfølgning	72			0	31 725 162	
0471	Rettferdsvederlag	73			0	21 470 000	
0854	Barnevernets tvisteløsningsnemnd	21			0	117 278	
0854	Barnesakkyndig kommisjon	22			0	7 622 552	
1633	Nettoordning for mva i staten	01			0	4 465 228	
<i>Sum utgiftsført</i>						201 889 012	

Inntektskapittel	Kapittelnavn	Post	Posttekst	Samlet tildeling*	Regnskap 2017	Merinntekt og mindreinntekt(-)
3473	Driftsinntekter	01		5 000	271 000	266 000
5309	Tilfeldige inntekter	29		0	275 963	
5700	Folketrygdens inntekter	72		0	8 373 295	
<i>Sum inntektsført</i>				5 000	8 920 258	
<b>Netto rapportert til bevilgningsregnskapet</b>					<b>192 968 753</b>	
<b>Kapitalkontoer</b>						
60087101	Norges Bank KK /innbetalinger				2 207 791	
60087102	Norges Bank KK/utbetalinger				-195 070 121	
704482	Endring i mellomværende med statskassen				-106 423	
<i>Sum rapportert</i>					0	

<b>Beholdninger rapportert til kapitalregnskapet (31.12)</b>				
		31.12.2017	31.12.2016	Endring
704482	Mellomværende med statskassen	-3 355 944	-3 249 521	-106 423

\* Samlet tildeling skal ikke reduseres med eventuelle avgitte belastningsfullmakter. Se note B for nærmere forklaring.

<b>Note A Forklaring av samlet tildeling utgifter</b>			
<b>Kapittel og post</b>	<b>Overført fra i fjor</b>	<b>Årets tildelinger</b>	<b>Samlet tildeling</b>
047301	93 000	46 841 000	46 934 000
347 301		-5 000	-5 000
046901*	7 499 000	216 739 000	224 238 000

**Note B Forklaring til brukte fullmakter og beregning av mulig overførbart beløp til neste år**

Kapittel og post	Stikkord	Merutgift(-)/ mindre utgift	Utgiftsført av andre iht. avgitte belastningsfullmakter(-)	Merutgift(-)/ mindreutgift etter avgitte belastningsfullmakter	Merinntekter / mindreinntekter(-) iht. merinntektsfullmakter	Omdisponering fra post 01 til 45 eller til post 01/21 fra neste års bevilgning	Innsparinger(-)	Sum grunnlag for overføring	Maks. overførbart beløp *	Mulig overførbart beløp beregnet av virksomheten
047301	<i>Fullmakt til å overskride driftsbevilgning mot tilsvarende merinntekter</i>	52 428		52 428	266 000			318 428	2 342 050	318 428
046901*	<i>kan overføres</i>	1 028 119							10 836 950	1 028 119
047172	<i>overslagsbevilgning</i>									

**Forklaring til bruk av budsjettfullmakter**

Mottatte belastningsfullmakter - Statens sivilrettsforvaltning (SRF) har mottatt fullmakt fra Barne- og likestillingsdepartementet til å belaste 7,87 mill.kr på kapittel 854 post 22 for saks- og driftsutgifter til Barnesakkyndig kommisjon og dens sekretariat samt fullmakt til å belaste 0,25 mill.kr på kapittel 854 post 21 for drift - og saksutgifter til Barnevernets tvisteløsningsnemnd. I tillegg har SRF mottatt fullmakt til å belaste kapittel 400 post 01 for utgifter til etablering og drift av KK-utvalget med inntil 1,6 mill.kr i 2017.

SRF har fullmakt til å bruke standard refusjoner av lønnsutgifter til å overskride utgifter. Statens sivilrettsforvaltning har mottatt kr.1,57 mill.kr totalt i refusjoner

SRF har fullmakt til å overskride driftsbevilgninger på kapittel 473 post 01 mot tilsvarende merinntekter på kapittel 3473 post 01. Statens sivilrettsforvaltnings inntekter etter innfrielse av inntektskrav på kr 5000 utgjør 256 000 og inngår i beregningen av mulig overført beløp til 2018.

\*SRF forvalter totalbevilgning på kapittel 469 post 01 og har ansvar for tildeling av midler til Fylkesmannen på vergemålsområdet. Total bevilgning på post 01 var 224,2 mill. kr. inkl. overføring av ubrukte midler fra 2016 i 2017. Samlet forbruk på posten var 223,2 mill. kroner. SRFs forbruk var 28,7 mill. kr. Det er totalt et mindreforbruk på 1 mill.kr på posten som SRF vil søke overført til 2018.

**Oppstilling av artskontorrapporteringen 31.12.2017**

	Note	2017	2016
<b>Driftsinntekter rapportert til bevilgningsregnskapet</b>			
Salgs- og leieinntekter	1	368 500	449 500
<i>Sum inntekter fra drift</i>		368 500	449 500
<b>Driftsutgifter rapportert til bevilgningsregnskapet</b>			
Utbetalinger til lønn	2	68 035 182	62 115 581
Andre utbetalinger til drift	3	27 600 676	26 098 204
<i>Sum utbetalinger til drift</i>		95 635 858	88 213 785
<b>Netto rapporterte driftsutgifter</b>		<b>95 267 358</b>	<b>87 764 285</b>
<b>Investerings- og finansinntekter rapportert til bevilgningsregnskapet</b>			
Innbetaling av finansinntekter	4	-228	-368
<i>Sum investerings- og finansinntekter</i>		-228	-368
<b>Investerings- og finansutgifter rapportert til bevilgningsregnskapet</b>			
Utbetaling til investeringer	5	5 360	0
<i>Sum investerings- og finansutgifter</i>		5 360	0
<b>Netto rapporterte investerings- og finansutgifter</b>		<b>5 588</b>	<b>368</b>
<b>Innkrevingsvirksomhet og andre overføringer til staten</b>			
Innbetaling av skatter, avgifter, gebyrer m.m.	6	197 784	156 990
<i>Sum innkrevingsvirksomhet og andre overføringer til staten</i>		197 784	156 990
<b>Tilskuddsforvaltning og andre overføringer fra staten</b>			
Utbetalinger av tilskudd og stønader	7	101 879 838	129 801 511
<i>Sum tilskuddsforvaltning og andre overføringer fra staten</i>		101 879 838	129 801 511
<b>Inntekter og utgifter rapportert på felleskapitler *</b>			
Gruppelivsforsikring konto 1985 (ref. kap. 5309, inntekt)		78 180	83 077
Arbeidsgiveravgift konto 1986 (ref. kap. 5700, inntekt)		8 373 295	7 613 004
Nettoføringsordning for merverdiavgift konto 1987 (ref. kap. 1633, utgift)		4 465 228	3 975 435
<i>Netto rapporterte utgifter på felleskapitler</i>		-3 986 247	-3 720 646
<b>Netto rapportert til bevilgningsregnskapet</b>		<b>192 968 753</b>	<b>213 688 527</b>

**Oversikt over mellomværende med statskassen \*\***

Eiendeler og gjeld		2017	2016
Skyldig skattetrekk		-3 357 627	-3 249 521
Annen gjeld		1 683	0
<b>Sum mellomværende med statskassen</b>	8	<b>-3 355 944</b>	<b>-3 249 521</b>

**Note 1 Innbetalinger fra drift**

	<b>31.12.2017</b>	<b>31.12.2016</b>
<i>Salgs- og leieinnbetalinger</i>		
Inntekter fra undervisningsoppdrag*	271 000	261 000
Kursinntekter Konkursrådet	97 500	188 500
<b><i>Sum salgs- og leieinnbetalinger</i></b>	<b>368 500</b>	<b>449 500</b>
<b>Sum innbetalinger fra drift</b>	<b>368 500</b>	<b>449 500</b>

\*Inntekter fra B-kurs i regi av Den rettsmedisinske kommisjon

**Note 2 Utbetalinger til lønn**

	<b>31.12.2017</b>	<b>31.12.2016</b>
Lønn	38 813 202	39 586 160
Arbeidsgiveravgift	8 373 295	7 613 004
Pensjonsutgifter*	4 499 119	0
Sykepenger og andre refusjoner (-)	-1 572 089	-2 173 595
Andre ytelser**	17 921 654	17 090 012
<b>Sum utbetalinger til lønn</b>	<b>68 035 182</b>	<b>62 115 581</b>
<b>Antall årsverk:</b>	<b>60,65</b>	<b>63</b>

\* Fra og med 1.januar 2017 har virksomheten betalt pensjonspremie til SPK. For 2017 er arbeidsgivers andel av pensjonspremien 12 prosent.

\*\*I andre ytelser inngår i hovedsak utbetaling av godtgjørelser til medlemmene av Den rettsmedisinske kommisjon, Barnesakkyndig kommisjon, Rettferdvederlagsutvalget, Voldsoffererstatningsnemnda, Konkursrådet og KK-utvalget

**Note 3 Andre utbetalinger til drift**

	<b>31.12.2017</b>	<b>31.12.2016</b>
Husleie	5 196 383	5 007 912
Andre utgifter til drift av eiendom og lokaler	1 526 055	1 573 808
Mindre utstyersanskaffelser	6 159 025	6 547 606
Kjøp av fremmede tjenester	10 033 278	8 128 194
Reiser og diett	1 343 529	1 269 538
Øvrige driftsutgifter	3 342 407	3 571 147
<b>Sum andre utbetalinger til drift</b>	<b>27 600 676</b>	<b>26 098 204</b>



**Note 4 Finansinntekter og finansutgifter**

	31.12.2017	31.12.2016
<i>Innbetaling av finansinntekter</i>		
Renteinntekter	-228	-368
<b>Sum innbetaling av finansinntekter</b>	<b>-228</b>	<b>-368</b>

	31.12.2017	31.12.2016
<i>Utbetaling av finansutgifter</i>		
Renteutgifter	0	0
<b>Sum utbetaling av finansutgifter</b>	<b>0</b>	<b>0</b>

**Note 5 Utbetaling til investeringer**

	31.12.2017	31.12.2016
<i>Utbetaling til investeringer</i>		
Driftsløsøre, inventar, verktøy og lignende	5 360	0
<b>Sum utbetaling til investeringer</b>	<b>5 360</b>	<b>0</b>

**Note 6 Innkrevingsvirksomhet og andre overføringer til staten**

	31.12.2017	31.12.2016
Tilfeldige og andre inntekter (Statskonto 530929)	197 784	156 990
<b>Sum innkrevingsvirksomhet og andre overføringer til staten</b>	<b>197 784</b>	<b>156 990</b>

\*SRF har mottatt tilbakebetaling av ubrukt tilskudd på totalt kr 158 183,5 fra tidligere år fra tiltak som mottar tilskudd etter ordningen spesielle rettshjelpstiltak. I tillegg er det mottatt tilbakebetaling av 4 erstatningsutbetalinger på totalt kr 39 600 der det ikke har lyktes advokat å få overført erstatningsbeløp til klient.

**Note 7 Tilskuddsforvaltning og andre overføringer fra staten**

	31.12.2017	31.12.2016
Fri rettshjelp	146 676	90 490
Rettshjelpstiltak-kommuner	10 624 700	6 136 959
Rettferdsvederlag (2309)	21 470 000	25 825 000
Rettshjelpstiltak- ideelle org.	37 913 300	39 771 500
Oppreisningserstatninger etter trafikkulykker m.m		316 549
Uberettiget straffeforfølgning	31 725 162	57 661 013
<b>Sum tilskuddsforvaltning og andre overføringer fra staten</b>	<b>101 879 838</b>	<b>129 801 511</b>

**Note 8 Sammenheng mellom avregning med statskassen og mellomværende med statskassen.**

**Del A Forskjellen mellom avregning med statskassen og mellomværende med statskassen**

	<b>31.12.2017</b>	<b>31.12.2017</b>	Forskjell
	Spesifisering av <u>bokført</u> avregning med statskassen	Spesifisering av <u>rapportert</u> mellomværende med statskassen	
Finansielle anleggsmidler			
Investeringer i aksjer og andeler	0	0	0
Obligasjoner	0	0	0
<i>Sum</i>	<b>0</b>	<b>0</b>	<b>0</b>
Omløpsmidler			
Kundefordringer	-500	0	-500
Andre fordringer	0	0	0
Bankinnskudd, kontanter og lignende	0	0	0
<i>Sum</i>	<b>-500</b>	<b>0</b>	<b>-500</b>
Langsiktig gjeld			
Annen langsiktig gjeld	0	0	0
<i>Sum</i>	<b>0</b>	<b>0</b>	<b>0</b>
Kortsiktig gjeld			
Leverandørgjeld*	-1 595 381	0	-1 595 381
Skyldig skattetrekk	-3 357 627	-3 357 627	0
Skyldige offentlige avgifter	0	0	0
Annen kortsiktig gjeld**	1 683	1 683	0
<i>Sum</i>	<b>-4 951 325</b>	<b>-3 355 944</b>	<b>-1 595 381</b>
<b>Sum</b>	<b>-4 951 825</b>	<b>-3 355 944</b>	<b>-1 595 881</b>

\*Gjelder fakturaer med fakturadato i 2017 som hadde forfallsdato i 2018 og omfattet tjenester som skulle mottas i 2018. Gjelder husleie 1.kvartal 2018.

\*\*Gjelder negativ netto lønn til en av våre ansatte (Ubetalt feriedag som trekkes inn i forbindelse med hovedlønn januar 18)