



Justis- og
beredskapsdepartementet

Vedlegg 7

KONSEKVENsutREDNING:

Landskap

Vedlegg nr. 7 til reguleringsplan for Politiets nasjonale
beredskapssenter

Utarbeidet av: Asplan Viak AS

DOKUMENTINFORMASJON

Oppdragsgiver:	Justis- og beredskapsdepartementet
Rapporttittel:	Konsekvensutredning landskap
Utgave/dato:	1/ 05.04.2017
Oppdrag:	608702-01–Politiets nasjonale beredskapssenter
Oppdragsleder:	Petter Christensen
Avdeling:	Plan og urbanisme
Fag:	Reguleringsplan
Skrevet av:	Rune Skeie
Kvalitetskontroll:	Petter Christensen

FORORD

Justis- og beredskapsdepartementet har engasjert Metier AS til å gjennomføre forprosjekt for Politiets nasjonale beredskapssenter. Asplan Viak AS er engasjert som fagkyndig i reguleringsprosessen og for å utarbeide konsekvensutredning. Planarbeidet er basert på planprogram, fastsatt av Kommunal- og moderniseringsdepartementet 07.03. 2017. Sammen med øvrige utredninger vil konsekvensutredningen danne grunnlag for å vurdere samlet konsekvens av tiltaket.

Petter Christensen har vært oppdragsleder for Asplan Viak AS. Rune Skeie har vært ansvarlig for konsekvensutredningen.

Vi takker for et godt samarbeid med fagetater, faggrupper og brukere som har gitt innspill i prosessen.

Ås, 05.04.2017

Rune Skeie

Fagansvarlig temautredning

Petter Christensen

Kvalitetssikrer

INNHOLDSFORTEGNELSE

0	Sammendrag	5
1	Innledning	10
1.1	Bakgrunn og formål	10
1.2	Rammer og føringer for analysearbeidet	10
2	Tiltaksbeskrivelse	11
2.1	Tiltaket	11
2.2	Referansealternativet (0-alternativet)	12
3	Metode	13
3.1	Definisjon og avgrensning	13
3.2	Metode og datagrunnlag	13
4	Beskrivelse og verdivurdering	17
4.1	Overordnet beskrivelse	18
4.2	Synlighet i det overordnede landskapet	20
4.3	Planområdet	22
4.4	Verdivurdering delområder	23
4.5	Sammenstilling verdi	30
5	Konsekvens for det overordnede landskapsbildet	31
6	Konsekvens innenfor planområdet	33
7	Konsekvenser i anleggsperioden samt avbøtende og kompenserende tiltak	35
8	Kunnskapskilder	36

0 SAMMENDRAG

Bakgrunn

I forbindelse med regulering av nytt nasjonalt beredskapssenter for politiet på Taraldrud er det utført en temautredning for landskapsbildet med bakgrunn i føringer i planprogram vedtatt 07.03.2017.

Fokus

I utredningen beskrives dagens situasjon med fokus på hvordan planområdet forholder seg til omkringliggende landskap samt landskapsformer, vegetasjonsstrukturer og naturelementer på tomten. I tillegg beskrives tiltakets visuelle påvirkning på landskapsrommet og omgivelser med hensyn til plassering, skala og høyder, og det legges spesielt vekt på å redegjøre for hvordan tiltaket ivaretar krav om å redusere terrengmessige inngrep og landskapsmessig eksponering.

Metode

Utredningen er utført med utgangspunkt i metodikk beskrevet i Statens vegvesens håndbok V712, metodikken er tilpasset krav som stilles med hensyn til planlegging i Marka. Dette innebærer et særskilt fokus på konsekvenser av terrengmessige inngrep og landskapsmessig eksponering.

Metodikken har tre sentrale faser

Verdi

Vurdering av områdets verdi avhengig av hvor stor grad av *helhet, særpreg og variasjon* landskapet har sett i en regional sammenheng.

Omfang

Tiltakets omfang tar utgangspunkt i tiltak beskrevet i grunnlagsdokumenter. Avgjørende er tiltakets utbredelse, arealinngrep, nærvirkning og visuell fjernvirkning.

Konsekvens

En sammenstilling av verdi og omfang beskriver tiltakets konsekvens for landskapsbildet.

Kunnskapskilder

Befaringer, GIS (geografiske informasjonssystemer), dronebilder og fotografier har vært gode kunnskapskilder. I tillegg har sentrale funn vært drøftet med ulike faggrupper i prosjektet, samt med deltakere på medvirkningsverkstedene 17 og 18 januar.

Dagens situasjon

Regional skala

Den østlige delen av planområdet er del av et større åsrygglandskap med tydelige nord-sørgående hovedretninger. E6 med tilhørende veianlegg og høyspenttrasé utgjør et tydelige brudd og barrierer i landskapet. Vest for E6 skifter landskapet karakter til et småskala jordbrukslandskap med mindre markante åskammer.

Lokal skala

Planområdet omfatter deler av den skogkledte åsryggen Taraldrudåsen øst for E6. Vest for E6 skifter landskapet karakter til et småskala jordbrukslandskap tilknyttet Taraldrud gård med gårdsbebyggelse, markante åkerholmer og bølgende landskap som faller mot Snipetjern i vest. Store deler av det vestre planområdet er skjermet fra omkringliggende områder av tett blandingsskog. Støy og veianlegg har negativ innvirkning på landskapsopplevelsen i store deler av planområdet, og i deler av influensområdet.

0-alternativet

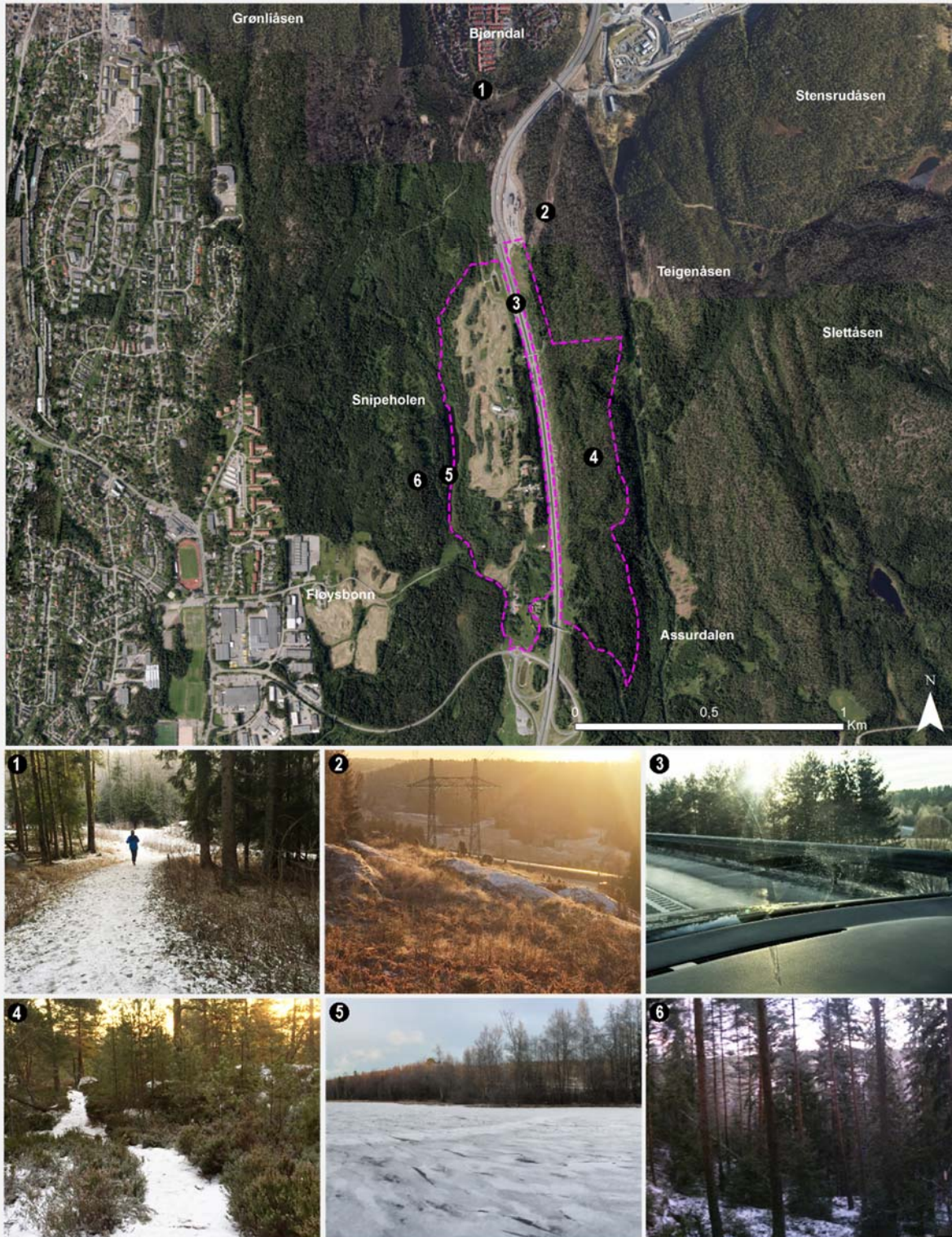
I henhold til forskrift om konsekvensutredninger skal det redegjøres for følgene av ikke å realisere planen. Planområdet ligger innenfor Markagrensen og er avsatt til LNF-område. Referansealternativet defineres derfor som videreføring av dagens situasjon, hovedsakelig med landbruksvirksomhet. Dette innebærer at landskapsbildet opprettholdes omtrent som i dag.

Konsekvens av planforslaget

Med grunnlag i tegninger datert 27.02.2017 vurderes tiltaket å ha *liten negativ konsekvens (-)* for influensområdet, og *middels negativ konsekvens (-)* innenfor planområdet. Under følger en kort redegjørelse:

Konsekvens for det overordnede landskapsbildet

Under presenteres kortfattet potensielle konsekvenser for det overordnede landskapsbildet:



Figur 0-1 viser fotografier tatt på befaring 08.01.2017 fra ståsteder hvor det kan forventes eksponering av planområdet. Tett blandingsskog gjør at området er lite eksponert, selv i vinterhalvåret.

Beskrivelse

Utviklingsområdet ligger i et lavpunkt i det overordnede landskapsrommet omgitt av tett blandingsskog. Med bakgrunn i omfattende kartlegging og plandokumenter antas tiltaket å ha liten influens (påvirkning) på landskapet utover selve planområdet. Et unntak kan være at bygningshøyder, volumer, støy og lysforurensning kan påvirke opplevelsen av Snipehornet. En forutsetning er derfor at randsone langs Snipehornet ivaretas og det gis begrensninger på hogst i nærrområdene.

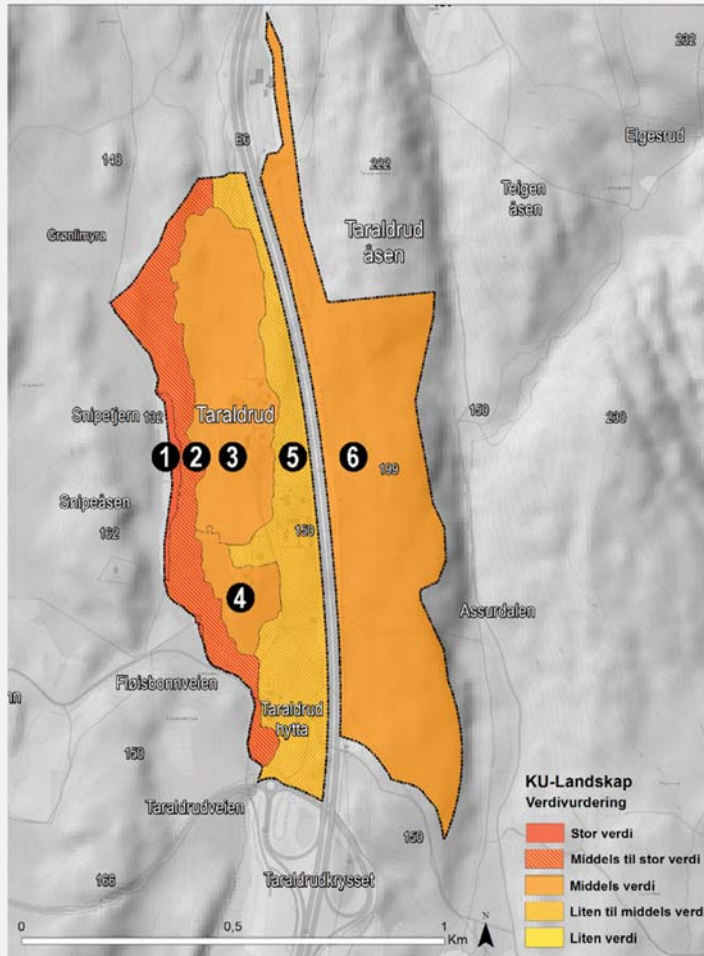
Sammenstilling av konsekvens for det overordnede landskapsbildet

Tema	Vurdering										
Omfang	Stort positivt		Middels positivt		Lite positivt Intet		Lite negativt		Middels negativt		Stort negativt
Konsekvens	Meget stort positiv (++++)	Stor positivt (+++)	Middels positiv (++)	Liten positiv (+)	Ubetydelig (0)	Liten negativ (-)	Middels negativ (--)	Stor negativ (---)	Meget stor negativ (----)		
Faglig begrunnelse: Tiltaket er potensielt eksponert mot et landskap vurdert til å ha stor verdi, i et omfang vurdert som lite negativt (-). På grunn av potensiell eksponering mot Snipejern vurderes tiltaket å ha liten negativ konsekvens (-) for det overordnede landskapet.											
<u>Tiltak innarbeidet i plan</u> <ul style="list-style-type: none"> Begrensinger på hogst på Taraldrudåsen Randsone mot vest og nord er ivaretatt ved bruk av hensynssoner 											

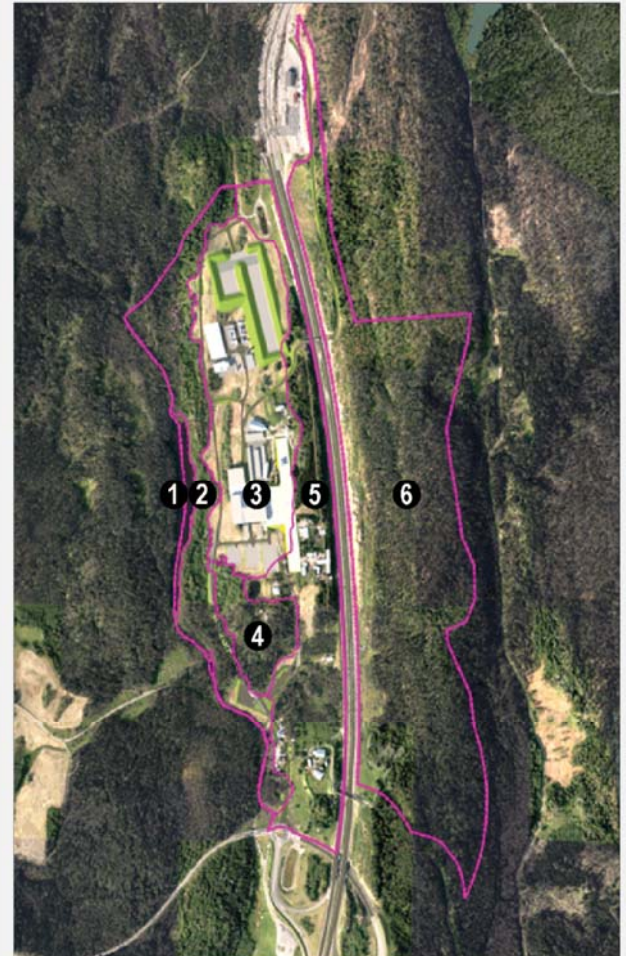
Konsekvens innenfor planområdet

Under vurderes omfang og konsekvens av planforslaget ved å sammenstille verddivurdering, planforslag (juridisk bindende) og skisseforslag (ikke juridisk bindende). Landskapsanalysen har pågått parallelt med forprosjektet, det har derfor vært en dynamisk prosess hvor resultater fra landskapsanalysen har bidratt i utformingen av prosjektet og dermed dannet et robust grunnlag for regulering. De fleste av innspillene fra landskapsanalysearbeidet er hensyntatt i planforslaget.

VERDIKART MED DELOMRÅDER



ILLUSTRASJON FRA FORPROSJEKTET MED DELOMRÅDER



Figur 0-2 verdikart med delområder (venstre) og skisseforslag med delområdeavgrønsinger.

Tiltaket

Planområdet vest for E6

I planområdet vest for E6 legges det til rette for et omfattende anlegg som er utfordrende å tilpasse et småskala jordbrukslandskap. Det anlegges gjerde langs store deler av tiltaket, samt at det opprettholdes en bred randsone med vegetasjon, noe som bidrar til å redusere anleggets synlighet. Under følger en kort redegjørelse for tiltakets omfang innenfor de ulike delområdene.

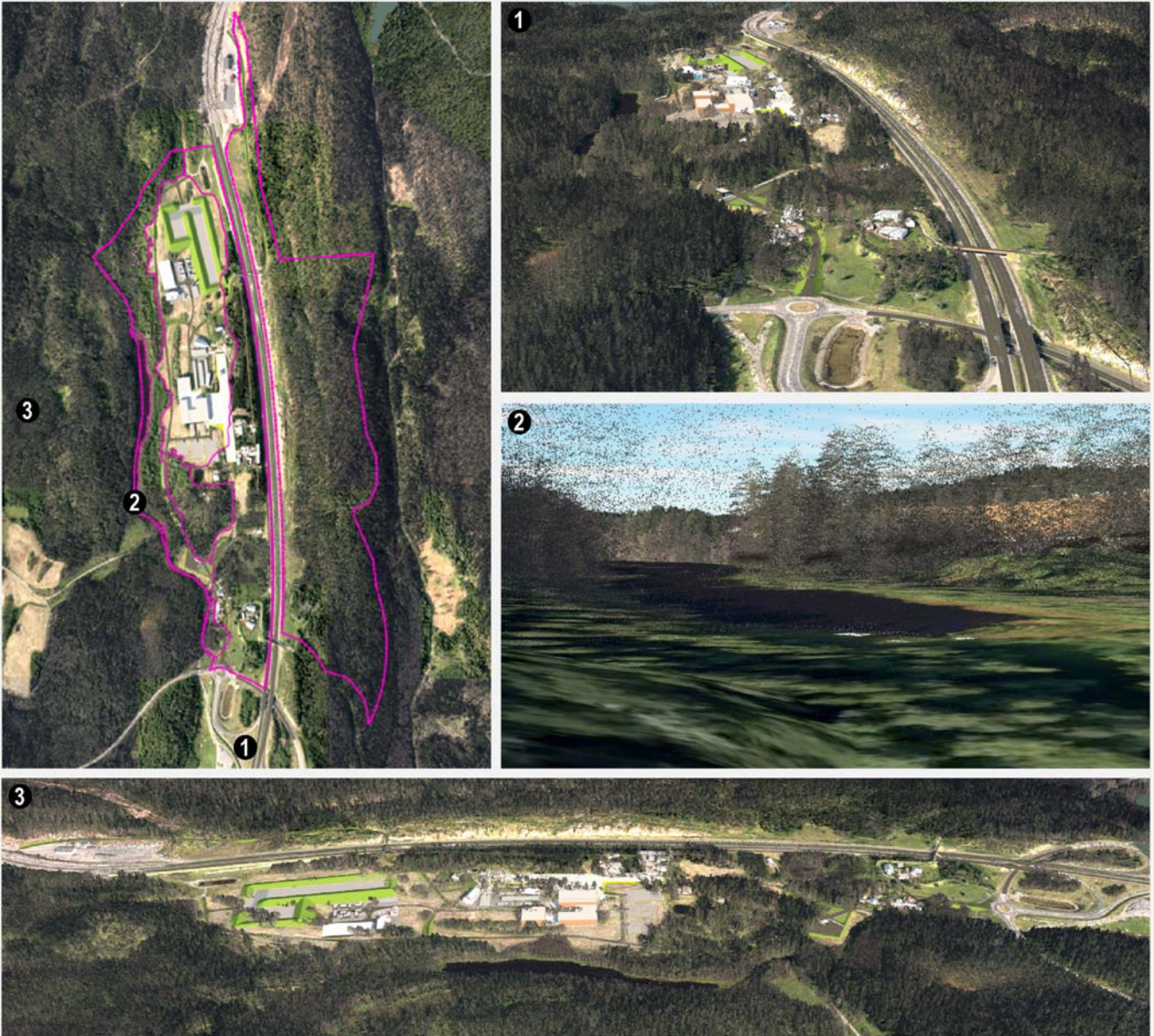
1. Snipetjern berøres ikke av tiltaket. De mest verdifulle delene av bekken ivaretas.
2. Randsone i vest ivaretas gjennom egne hensynsoner, og bidrar til å skjerme området fra omgivelsene.
3. Skogkledt kolle ivaretas og bidrar til å skjerme tiltaket fra sør.
4. Småskala jordbrukslandskap berøres tyngst av tiltaket. Omfanget gjør at landskapselementer som åkerholmer og vegetasjon i mindre grad er integrert i forslaget.
5. Randsone mot øst berøres i mindre grad av tiltaket, bortsett fra et lite parti sentralt i området.

Planområdet øst for E6

6. I den nordvestre delen av Taraldrudåsen legges det til rette for vei i et område som utgjør en mindre verdifull del av Taraldrudåsen fordi det preges av høyspentlinjer og E6 med tilhørende skjæringer

TILTAKET VIST I 3D MODELL

Illustrasjonene under er hentet fra 3D modell utarbeidet i uke 7, oppgitt som gjeldende versjon 27.02.2017. Illustrasjon nr.1 og nr. 3 viser tiltaket i fugleperspektiv. Illustrasjon nr. 2 viser tiltaket fra sydenden av Snipetjern, trærne er vist som punkter og vil fremstå som tettere i virkeligheten, særskilt i sommerhalvåret.



Tema	Vurdering								
Omfang	Stort positivt	Middels positivt	Lite positivt	Intet	Lite negativt	Middels negativt	Stort negativt		
Konsekvens	Meget stort positivt (++++)	Stor positivt (+++)	Middels positivt (++)	Liten positivt (+)	Ubetydelig (0)	Liten negativt (-)	Middels negativt (--)	Stor negativt (---)	Meget stor negativt (----)
Faglig begrunnelse: Tiltaket berører i hovedsak landskap vurdert til å ha middels verdi og liten til middels verdi, i et omfang vurdert som middels negativt (--), samlet vurderes derfor tiltaket å ha middels negativ konsekvens (-) innenfor planområdet.									

Viktige hensyn

- Landskapselementer som terrengformasjoner, åkerholmer og større trær bør i størst mulig grad ivaretas og integreres i utearealer.

Tiltak Innarbeidet i plan

- Begrensinger på hogst på Taralrudåsen
- Randsone langs Snipetjern og vassdrag er ivaretatt ved bruk av hensynsoner

1 INNLEDNING

1.1 Bakgrunn og formål

I forbindelse med regulering av nytt nasjonalt beredskapssenter for politiet på Taraldrud er det utført en temautredning for landskapsbildet som beskriver hvordan planområdet forholder seg til omkringliggende landskap, samt dagens landskapsformer, vegetasjonsstrukturer og naturelementer på tomten. I rapporten beskrives tiltakets visuelle påvirkning på landskapsrommet og omgivelser med hensyn til plassering, skala og høyder, og det legges spesielt vekt på å redegjøre for hvordan tiltaket ivaretar krav om å redusere terrengmessige inngrep og landskapsmessig eksponering.

Utredningen har pågått parallelt med øvrig planarbeid, slik at funn fra utredningen i størst mulig grad kan ivaretas i planen. Planavgrensningen er endret i løpet av prosessen, det vil derfor være noe avvik på plangrense vist i skisser utarbeidet på ulikt tidspunkt i prosessen. Evalueringer er foretatt på bakgrunn av siste versjon av planavgrensningen.

1.2 Rammer og føringer for analysearbeidet

Under vises sentrale føringer for analysearbeidet.

Rammer og føringer i planprogrammet

6.8 Bebyggelse og landskap

Dagens situasjon

Planområdet omfatter et lavereliggende jordbrukslandskap som heller mot Snipetjern vest for E6, samt en skogkledd åsrygg (Taraldrudåsen) øst for E6. Disse delområdene er delt opp av E6 og en høyspenttrasé i nord-sør-retningen. I overgangen mellom jordbrukslandskapet og Snipetjern, samt mot annen bebyggelse er det stedvis tett vegetasjon. Jordbrukslandskapet er oppdelt av en rekke skogkledd landskapsformer, som delvis også er bart fjell.

Problemstillinger

Tiltaket har behov for store og flate arealer. Reguleringsplanen må sikre minst mulig terrengmessig inngrep og landskapsmessig eksponering.

Utredningsbehov

Dagens landskapsformer, vegetasjonsstruktur og eventuelle naturelementer på tomten skal kartlegges, og det skal beskrives hvordan planområdet forholder seg til omkringliggende landskap. Tiltakets visuelle påvirkning på landskapsrommet og omgivelsene for øvrig, med hensyn til plassering, høyder og skala, skal beskrives og det skal redegjøres for hvordan tiltaket ivaretar krav om å redusere omfang av terrengmessig inngrep og landskapsmessig eksponering. I dette inngår redegjørelse om tiltakets fjernvirkning. Det skal produseres illustrasjoner som beskriver endringer og konsekvenser fra valgte standpunkt. Arbeidet dokumenteres i et temanotat med beskrivelse og vurdering av konsekvenser, inkl. relevante temakart.

Rammer og føringer fra Klima- og miljødepartementet

Landskapshensyn ble understreket av Klima- og miljødepartementet i sitt godkjeningsbrev den 20.09.2016, der de i sin konklusjon skriver:

Konklusjon

Klima- og miljødepartementet gir med dette tillatelse til oppstart av arbeid med reguleringsplan for politiets nasjonale beredskapssenter for de to alternative plasseringene Grønmo og Taraldrud etter Markaloven § 6 første ledd, jf. § 7 første ledd.

Det må særlig legges vekt på følgende momenter i den videre planleggingen:

- Alle tiltak må utredes og vurderes i forhold til virkningene for øvrig friluftsliv, idrett og naturopplevelse, samt for landskap, naturmangfold og kulturminner.
- Gjennom reguleringsplanen må det sikres at alle inngrep skal skje med minst mulig terrengmessige inngrep og landskapsmessig eksponering.
- Støy må utredes særskilt.

2 TILTAKSBESKRIVELSE

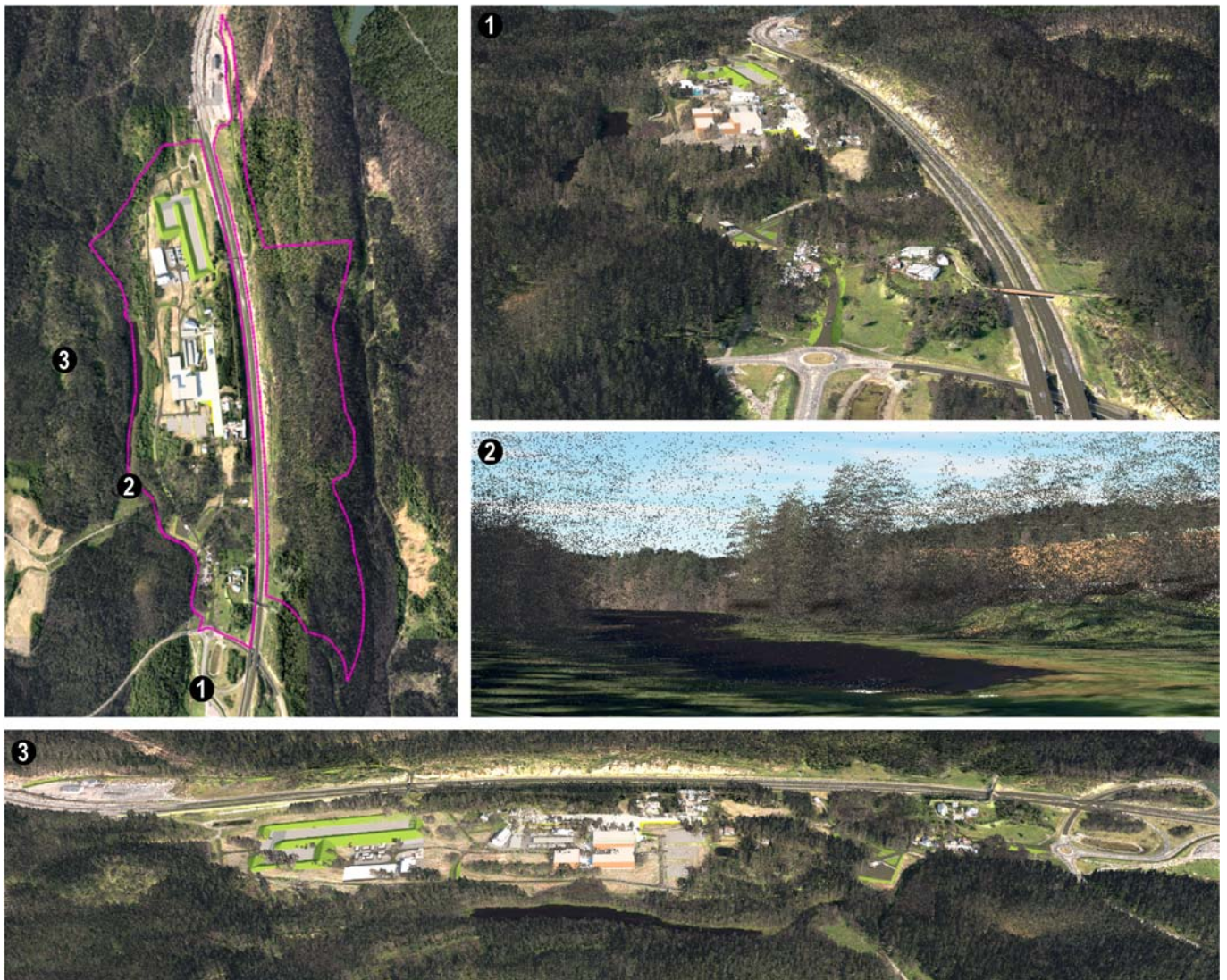
I kapittelet beskrives først tiltaket. Deretter beskrives 0-alternativet (sammenligningsalternativet) som innebærer en videreføring av dagens situasjon.

2.1 Tiltaket

Regjeringen har besluttet at det skal etableres et beredskapssenter i nærheten av Oslo for de nasjonale beredskapsressursene. Politiets helikoptertjeneste, Beredskapstroppen, Bombegruppen og Krise- og gisselforhandlerstjenesten er i dag spredt på tre ulike lokaliteter i Oslo-området. Alle enhetene har nasjonale oppgaver, i tillegg til daglig operative tjenester innenfor Oslo politidistrikt. Et felles beredskapssenter for disse enhetene vil gi flere synergieffekter i form av bedre ressursutnyttning, raskere utrykningstid, muligheter for samtrening, felles administrative funksjoner og en positiv faglig utvikling.

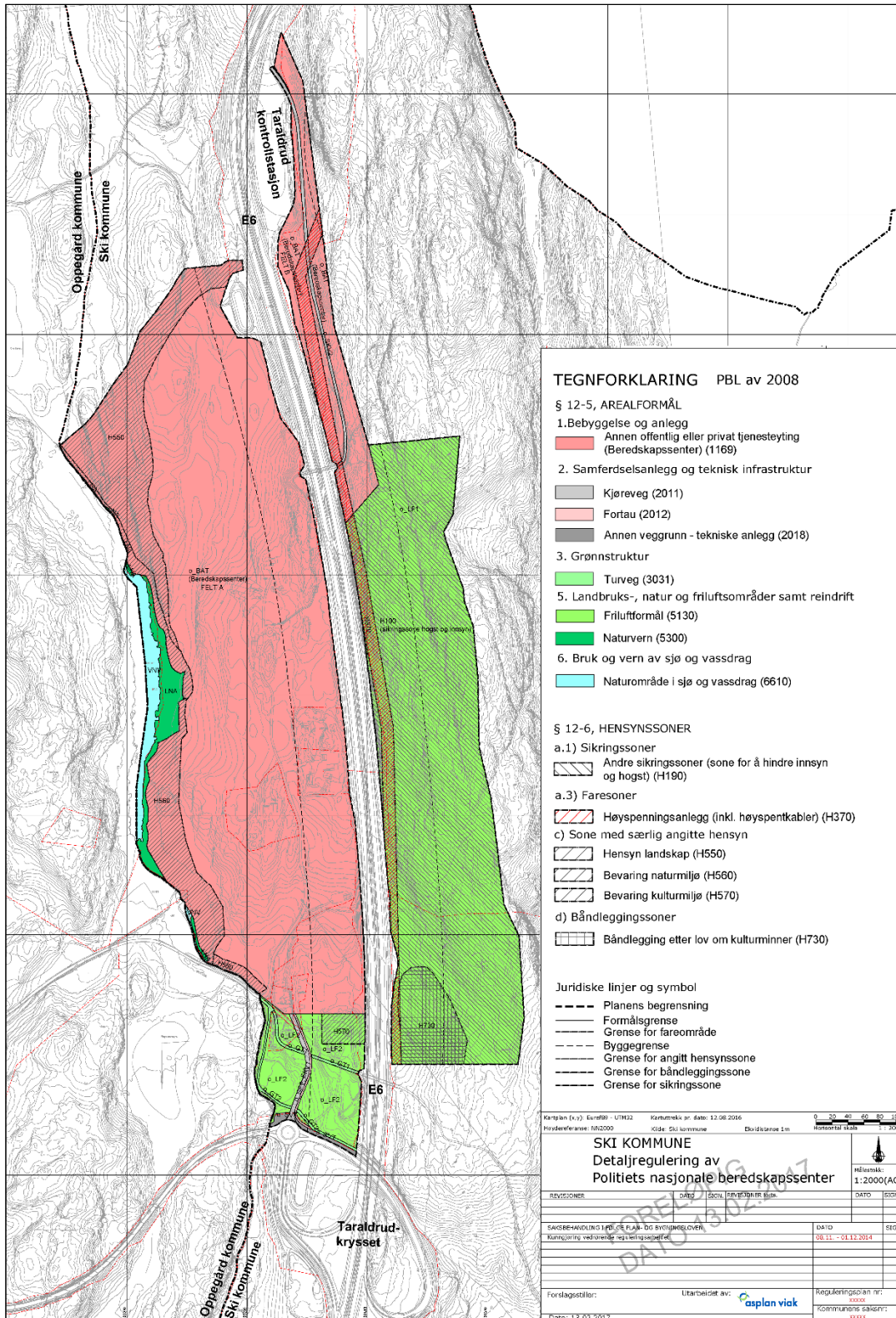
Ifølge planprogrammet legges det til rette for en et mangfold av aktiviteter innenfor planområdet, deriblant: kontor- og arbeidsarealer for hver av de fire beredskapstjenestene på senteret, administrasjon, innkvartering, treningshus, varemottak og portvakt, parkeringshus, landingsplass for helikopter, hangar, innendørs skyteanlegg, utendørs skytebane og feltmessig trening.

TILTAKET



Figur 2-1 viser skisse av tiltaket datert 27.02.2017

PLANKART



Figur 2-2 viser reguleringsplankart datert 13.02.2017

2.2 Referansealternativet (0-alternativet)

I henhold til forskrift om konsekvensutredninger skal det redegjøres for følgene av ikke å realisere planen. Planområdet ligger innenfor Markagrensen og er avsatt til LNF-område. Referansealternativet defineres derfor som videreføring av dagens situasjon, hovedsakelig med landbruksvirksomhet. Dette innebærer at landskapsbildet opprettholdes omtrent som i dag.

3 METODE

3.1 Definisjon og avgrensing

Landskapsbildet utgjør et konsentrert uttrykk av samspillet mellom et landskapsområdes naturgrunnlag, arealbruk, historiske og kulturelle innhold, og romlige og andre sansbare forhold. Slike landskapskomponenter inngår som grunnlag for en visuell vurdering av landskapet.

Definisjon

Definisjonen av landskap i den europeiske landskapskonvensjonen legges til grunn for arbeidet:

Landskap betyr et område, slik folk oppfatter det, hvis særpreg er et resultat av påvirkning fra og samspill mellom naturlige og/eller menneskelige faktorer.

Avgrensing

I følge Statens vegvesens håndbok V712 omhandler tema landskapsbilde det visuelle bildet av landskapet slik utreder oppfatter det, mens folks oppfattelse av landskapet inngår i tema nærmiljø/friluftsliv (brukernes landskap). Vegetasjon og naturgrunnlag er behandlet under tema naturmangfold og tema kulturmiljø tar for seg de kulturhistoriske sporene i landskapet.

3.2 Metode og datagrunnlag

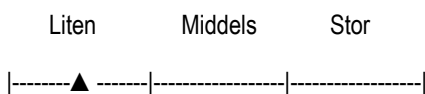
Analysen er utført med utgangspunkt i Statens vegvesen håndbok V712 Konsekvensanalyser. Vurderingene er tilpasset krav som stilles med hensyn til planlegging i Marka. Dette innebærer et særskilt fokus på at konsekvenser av terrengmessige inngrep og landskapsmessig eksponering.

Konsekvensutredningen har følgende hovedfaser:

1. Verdivurdering
2. Omfangsvurdering
3. Fastsettelse av konsekvens

Kriterier for verdi

Det skal gjøres verdivurdering av alle delområdene tilknyttet planområdet. Verdien for det enkelte delområdet blir fastsatt på en flytende skala fra liten til stor verdi.



- Verdivurderingen tar utgangspunkt i en områdetype: *områder der naturlandskapet er dominerende*

Verdivurderingen er basert på fagtradisjoner og overordnede, nasjonale føringer. Hensikten er å skille mellom verdifulle og mindre verdifulle delområder. Forvaltningsprioritet og bevaringsstrategi er en del av verdibegrepet. I verdivurderingene er det verdiene i sammenlikningsåret i alternativ 0 som legges til grunn.

KRITERIER FOR VERDIVURDERING

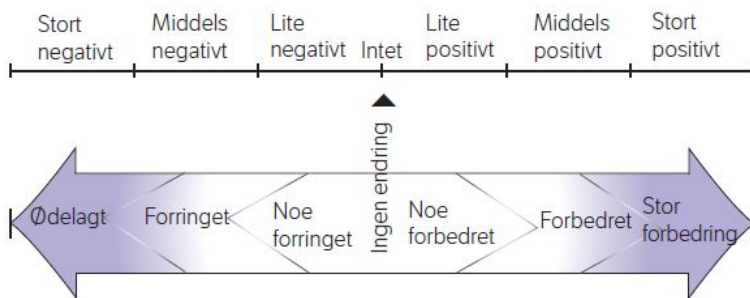
	Liten verdi	Middels verdi	Stor verdi
Naturområder og naturpregete områder (fastsettes ut fra regional vurdering)	- Områder med reduserte visuelle kvaliteter	- Områder med visuelle kvaliteter som er typiske/representative for landskapet i et større område/region - Områder med vanlig gode visuelle kvaliteter	- Områder med spesielt gode visuelle kvaliteter, som er uvanlige i et større område/region - Områder der landskapet er unikt i nasjonal sammenheng, herunder landskapsvernområder

Tabell 3-1 Kriterier for verdivurdering av landskap. Kriteriene for naturområder og naturpregete områder(utsnitt) er aktuelt i evalueringen i planområdet.

Kriterier for omfang (påvirkning)

Omfangsvurderinger er et uttrykk for hvor store negative eller positive endringer det aktuelle tiltaket vil medføre for det enkelte delområde. Omfanget rangeres på en skala fra stort negativt til stort positivt.

Figur 3-1 angir de ulike kategoriene som omfangsvurderingen kan deles inn i. Ved en positiv vurdering skal det tas stilling til om tiltaket fører til noe forbedring, forbedring eller stor forbedring for et delområde. Ved en negativ vurdering skal det tas stilling til om tiltaket vil føre til noe forringelse, forringelse eller ødeleggelse for et delområde.



Figur 3-1. Skala for vurdering av omfang. Skalaen er glidende og pilen skal flyttes oppover eller nedover for å nyansere omfangsvurderingen. Pilen illustrerer graden av påvirkning på delområde. Linjalen er sammenfallende med y-aksen i konsekvensvifva i tabell 3-2.

Gjennom omfangsvurderingen skal utreder vurdere i hvilken grad et tiltak vil påvirke et delområde. Det skal først vurderes om tiltaket vil være positivt eller negativt for det berørte delområdet. Deretter skal utreder vurdere graden av påvirkning. Det må begrunnes på hvilken måte og i hvor stor grad tiltaket vil endre landskapsbildet

Et tiltak vil endre det visuelle bildet av landskapet avhengig av:

- tiltakets lokalisering og veienes linjeføring
- tiltakets dimensjon/skala
- tiltakets utforming

Tiltakets tilpasning med tanke på *lokalisering* og *fjernvirkning* vurderes for hvert delområde. Omfanget vil være:

- *lite/intet omfang* dersom tiltaket stort sett har en visuell forankring i landskapet/ stedet
- *negativt* dersom et tiltak er dårlig tilpasset linjene i landskapet, ikke er forankret i landskapets/byens former, forårsaker skjemmende sår eller deler opp en enhetlig terrengform
- *positivt* dersom tiltaket framhever typiske trekk ved landformen, for eksempel ved å tydeliggjøre naturlige skiller i landskapet, eller at tiltaket rydder opp i et ustrukturert område.

Det skal vurderes hvor godt tiltakets dimensjon er tilpasset områdenes *dimensjon/skala*. Omfanget vil være:

- *lite/intet* dersom tiltaket stort sett står i et harmonisk forhold til landskapets/ stedets skala
- *negativt* dersom et tiltak har en dimensjon som ikke harmonerer med skalaen i landskapet/stedet
- *positivt* i forbindelse tiltaket forbedrer dagens situasjon.

Omfanget vurderes i forhold til 0-alternativet.

Kriterier for konsekvens

Med utgangspunkt i verdi og omfang fastsettes konsekvensen for det enkelte delområdet ved hjelp av konsekvensvifta i Statens vegvesens håndbok V712 (se under). Konsekvensen angis på en skala fra svært negativ til svært positiv konsekvens.

Med utgangspunkt i fastsatt konsekvens for de enkelte delområdene fastsettes en samlet konsekvens av tiltaket.

Sammenstilling av konsekvenser for et alternativ skal ikke gjøres som en matematisk øvelse basert på gjennomsnittlig konsekvens i delområdene. Det skal ligge en faglig vurdering til grunn for samlet konsekvensgrad. Antall berørte områder, størrelsen på konfliktene og samlet belastning (sumvirkninger) må legges til grunn for vurderingen. Den samlede konsekvensgraden skal begrunnes og det skal tydeliggjøres hva som ligger til grunn for vurderingen.

Verdi Omfang	Ingen verdi		
	Liten	Middels	Stor
Stort positivt	[Diagram showing colored regions for different consequence levels]	[Diagram showing colored regions for different consequence levels]	Meget stor positiv konsekvens (++++)
Middels positivt			Stor positiv konsekvens (++++)
			Middels positiv konsekvens (+++)
Lite positivt			Liten positiv konsekvens (+)
Lite negativt			Ubetydelig (0)
	Liten negativ konsekvens (-)		
Middels negativt	Middels negativ konsekvens (- -)		
	Stor negativ konsekvens (- - -)		
Stort negativt	Meget stor negativ konsekvens (- - - -)		

Tabell 3-2 viser konsekvensvifta (Statens vegvesens håndbok V712)

Meget stor positiv konsekvens	++++	Ingen / liten negativ konsekvens	0 / -
Stor / meget stor positiv konsekvens	+++ / +++++	Liten negativ konsekvens	-
Stor positiv konsekvens	+++	Liten / middels negativ konsekvens	- / --
Middels / stor positiv konsekvens	++ / +++	Middels negativ konsekvens	--
Middels positiv konsekvens	++	Middels / stor negativ konsekvens	-- / ---
Liten / middels positiv konsekvens	+ / ++	Stor negativ konsekvens	---
Liten positiv konsekvens	+	Stor / meget stor negativ konsekvens	--- / ----
Ingen / liten positiv konsekvens	0 / +	Meget stor negativ konsekvens	----
Ubetydelig konsekvens	0	Ikke relevant / det kartlagte området blir ikke berørt	

Tabell 3-3 Karakteristikk og fargekoder for konsekvens.

Influensområde

Tiltak vil ofte ha virkning utover fastsatt plangrense. Området der virkninger forventes å kunne opptre kalles influensområdet. Håndbok V712 presiserer at influensområdet bør avgrenses til området der det ventes vesentlige virkninger av tiltaket.

Med bakgrunn i kartlegging av potensiell eksponering antas tiltaket å ikke ha influens på landskapet utover selve planområdet, et unntak kan være Snipetjersområdet.

Kunnskapsgrunnlag

Utredningen bygger på følgende kunnskapskilder:

- Planprogram datert 07.03.2017
- Planforslag datert 20.03.2017
- 3D modeller av tiltaket
- Statens vegvesens Håndbok V 712: Konsekvensutredninger
- Egenopprettet GIS-database
- Fotografier fra drone
- Befaringer utført 05.01.2017 og 08.01.2017
- Informasjon fra beboere på medvirkningsverksteder 17.01.2017 og 18.01.2017

Usikkerhet

Registreringer

- Vurdering av fjernvirkning er utført etter beste faglige skjønn. Fjerning av vegetasjon i tilknytning til planområdet, eller i planområdets randsone kan endre situasjonen.

Kunnskapsgrunnlag

- Utredningen er basert på planforslag datert 20.03.2017. Eventuelle endringer vil påvirke utredningens resultater.

4 BESKRIVELSE OG VERDIVURDERING

I dette kapittelet beskrives og verdivurderes landskapet i både regional og lokal sammenheng.

Dagen situasjon

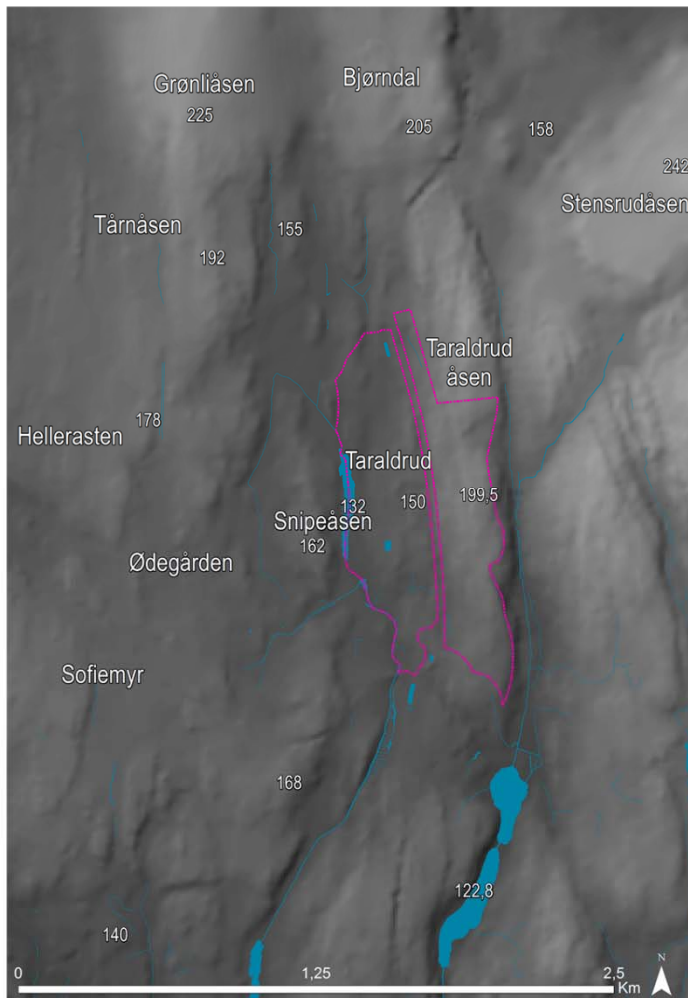
Regional skala

Den østlige delen av planområdet er del av et større åsrygglandskap med tydelige nord-sørgående hovedretninger. E6 med tilhørende veianlegg og høyspenttrasé utgjør et tydelige brudd og barrierer i landskapet. Vest for E6 skifter landskapet karakter til et småskala jordbrukslandskap med mindre markante åskammer.

Lokal skala

Planområdet omfatter deler av den skogkledte åsryggen Taraldrudåsen øst for E6. Vest for E6 skifter landskapet karakter til et småskala jordbrukslandskap tilknyttet Taraldrud gård med gårdsbebyggelse, markante åkerholmer og bølgende landskap som faller mot Snipetjern i vest. Store deler av det vestre planområdet er skjermet fra omkringliggende områder av tett blandingsskog.

REGIONAL SAMMENHENG



PLANOMRÅDET



Figur 4-1 viser planområdets beliggenhet i en regional sammenheng (venstre) og inndeling av planområdet i delområder.

4.1 Overordnet beskrivelse

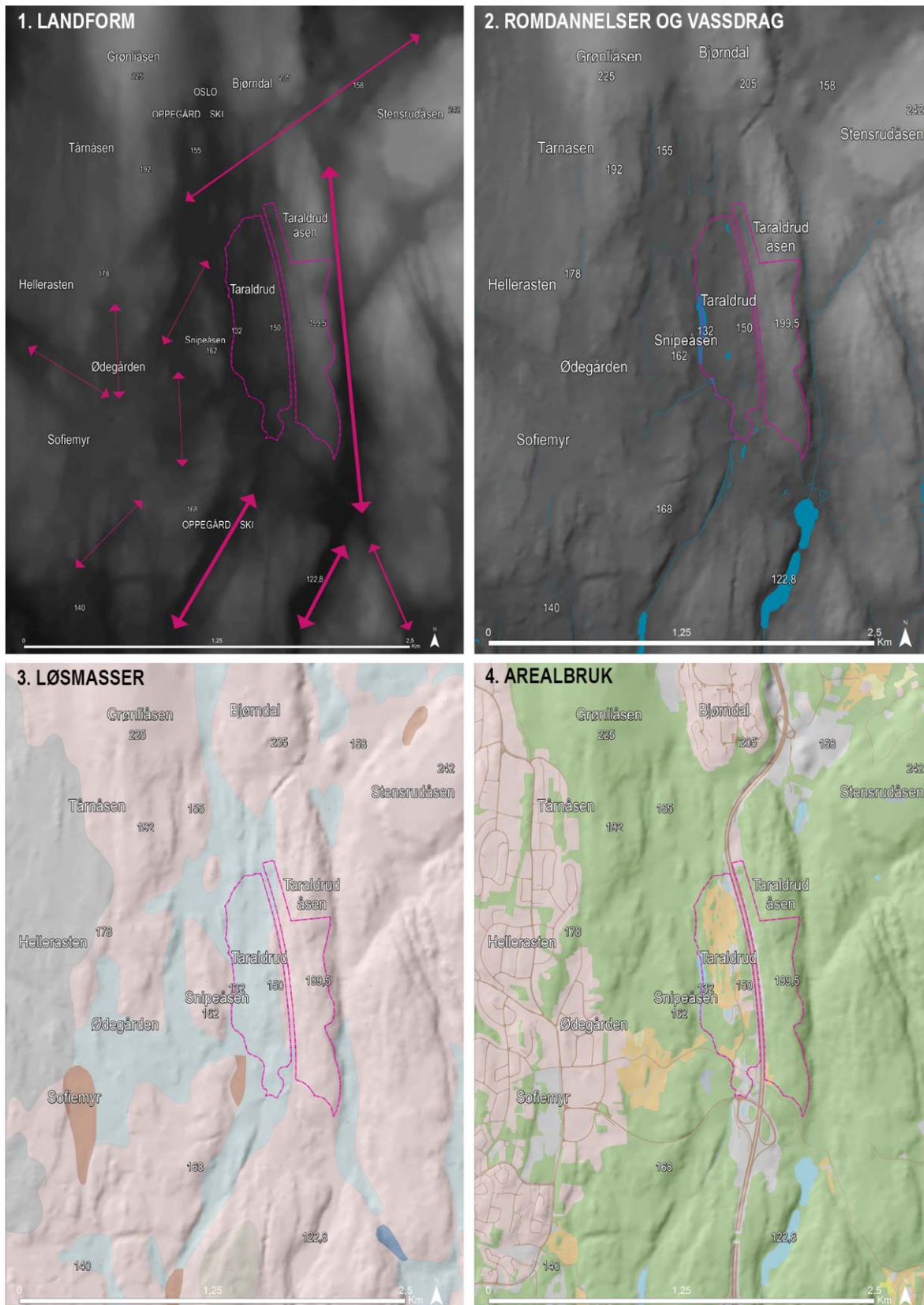
Taraldrudåsen er del av et større skogkledd åsrygglandskap med nord-sørgående hovedretninger som fragmenteres av E6 med tilhørende veianlegg og høyspentledning i nord og vest. Vestover skifter området karakter til et lavtliggende småskala jordbrukslandskap med romdannende åkerholmer som faller mot Snipetjern. Snipeåsen danner en tydelig romlig avgrensning mot vest.



Figur 4-2 viser planområdet i regional sammenheng.

Overordnet analyse

Analyser utført i ArcMap (GIS) viser at tiltaksområdet ligger i et tydelig lavpunkt i det overordnede landskapsrommet, og at landskapet endrer karakter fra markante nord-sørgående åsrygger øst for E6 til et mer oppløst småskalalandskap som utflates mot vest (1-2). I forsengkinger domineres landskapet av marine avsetninger (3, vises med lyst blått). Landskapet tilknyttet planområdet er skogkledd, med noe småskala landbruk og enkelte bygg. E6 og høyspentledning er tydelige visuelle barrierer som skjærer gjennom området (4). Støy har en negativ innvirkning på landskapsopplevelsen.

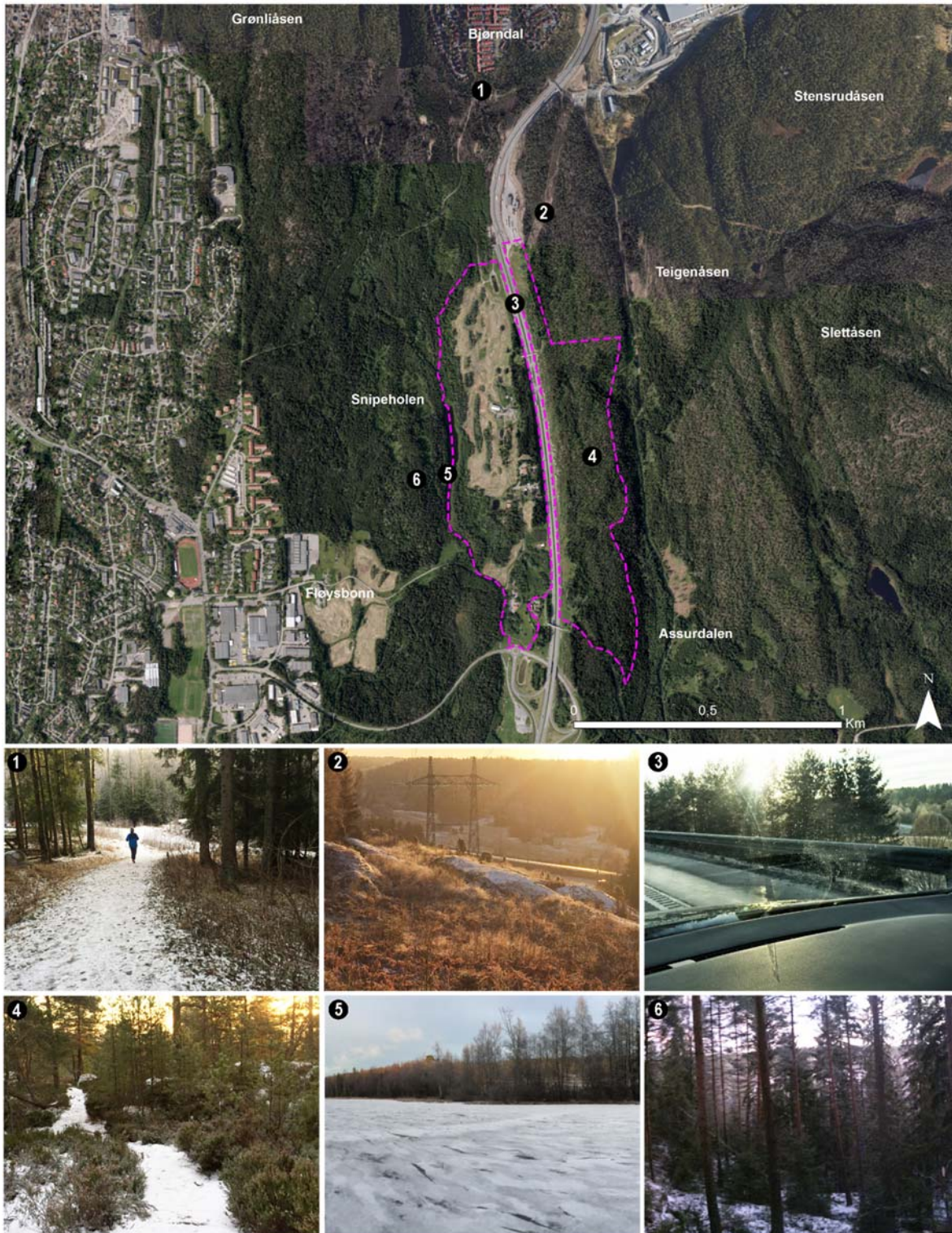


Figur 4-3 viser overordnede analyser som har til hovedhensikt å kartlegge området i en regional sammenheng og potensial for eksponering.

4.2 Synlighet i det overordnede landskapet

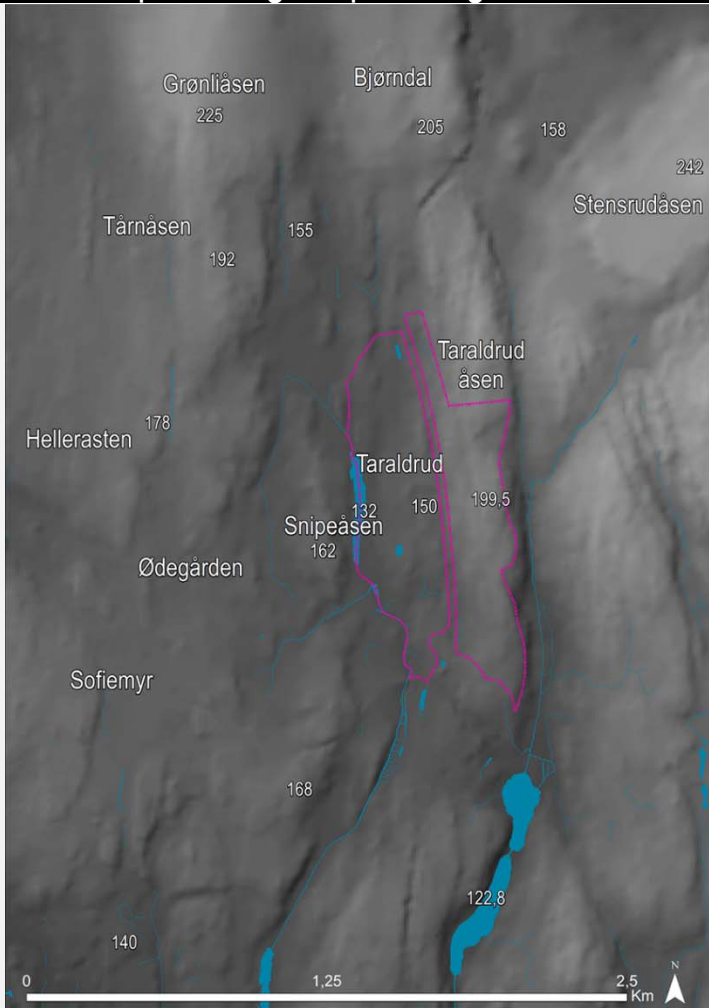
En sentral del av analysearbeidet er å redegjøre for tiltakets fjernvirkning. I forbindelse med befaring 08.01.2017 ble området fotografert fra ulike ståsted hvor området kunne vært sårbart for eksponering. Resultatet fra befaringen og samtaler med brukere av området er at tiltaket har begrenset potensial for å bli eksponert for omgivelsene. Tiltaksområdets beliggenhet i et lavbrekk, samt tett blandingskog er sannsynligvis en vesentlig årsak. Området var på befaringen kun synlig fra hogstfelt under høyspentledning i øst og et kort glimt fra E6.

I forbindelse med tiltaket forutsettes det at det ikke foretas landskapsmessige inngrep på Taraldrudåsen. Hovedfokuset mht. potensiell eksponering har derfor vært knyttet til den vestlige delen av planområdet hvor tiltaket finner sted.



Figur 4-4 viser områdets eksponering fra ståsteder en kunne anta at området var synlig fra.

Landskapsmessig eksponering



Beskrivelse

Tiltaksområdet ligger i det overordnede landskapsrommet, omgitt av forholdsvis tett blandingskog. Området er derfor i liten grad eksponert mot omgivelsene. På befaring var tiltaksområdet vest for E6 kun synlig fra området under høyspentledningen på Taraldrudåsen og fra Snipetjern. Bygningshøyder og volumer og lysforurensing kan derfor påvirke opplevelsen av Snipetjern.

Viktige hensyn:

- Ivaretagelse og styrking av vegetasjon i tiltakets randsoner, spesielt viktig er dette i den vestre delen av planområdet.
- Ivaretagelse av terrengformasjoner i tiltakets randsoner
- Unngå kraftig hogst i nærliggende områder

4.3 Planområdet

4.3.1 Inndeling av delområder for analyse

For å analysere planområdet på en formålstjenlig måte er landskapet delt inn i 6 delområder basert på landform, arealbruk og opplevd landskap.



Fig. 4-5 viser inndelingen av delområder. Studier av terrengmodell har bidratt til å underbygge inndelingen av landskapet.

4.4 Verdivurdering delområder

I dette kapitlet beskrives verdien for de enkelte delområdene, og det gis råd om viktige hensyn (sårbarhet) og anbefalinger om prinsipper for utvikling.



1	Snipetjern og bekker
2	Randsone vassdrag
3	Småskala jordbrukslandskap med åkerholmer
4	Skogkledt kolle
5	Randsone øst
6	Taraldrudåsen

1. Snipetjern og bekker



Beskrivelse

Snipetjern fremstår som et verdifullt landskapselement i et område med få vassdrag. Tjernet avgrenses av kantvegetasjon mot Taraldrud gård i øst og den markante Snipeåsen i vest. I nord særpreges området av myr og mot sør drenerer tjernet i en liten bekk mot Gjersjøen. Snipetjernet avgrenser tiltaket mot vest og inngår i det verdifulle nærfriluftsområdet til Opegård med mange tilreisende til ulike årstider.

Strategisk landskapsplanlegging

Viktige hensyn (herunder sårbarhet)

- Det forutsettes at Snipetjernet ikke berøres fysisk av tiltaket.

Overordnede prinsipper for fremtidig utvikling

- Bekkemiljøet nedstrøms (utenfor hensynssonene) kan restaureres for å øke landskapsmessig verdi.

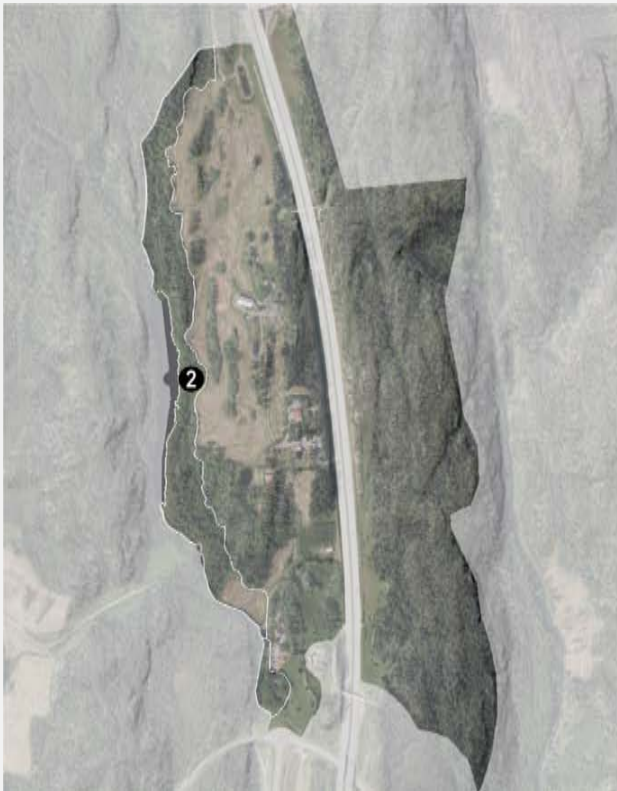
Verdivurdering

Liten Middels Stor
 |-----|-----|-----▲-----|

Begrunnelse

Snipetjernet er et verdifullt landskapselement i et område med få vassdrag, og gis derfor stor verdi.

2. Randsone vassdrag



Beskrivelse

Randsonen i den vestlige delen av planområdet er et svært viktig romavgrænsende landskapselement som hovedsakelig ligger i et lavpunkt i terrenget, bortsett fra i enkelte nordlige partier hvor deler av området består av skogkledte småkoller.

Området er svært viktig for opplevelsen av Snipe tjern, og for å hindre eksponering mot planområdet.

Strategisk landskapsplanlegging

Viktige hensyn (herunder sårbarhet)

- Ivaretagelse av randsonen reduserer områdets sårbarhet / eksponering ovenfor omgivelsene.

Overordnede prinsipper for fremtidig utvikling

Ivaretagelse av området vil bidra til:

- Å hindre eksponering
- Ivaretagelse av arts mangfold
- Klimatilpasning

Randsonen kan med fordel styrkes (utvides) i de smaleste partiene.

Verdivurdering

Liten Middels Stor
|-----|-----▲|-----|

Begrunnelse

Viktige premisser fra Klima- og miljødepartementet i planarbeidet er å sikre at tiltaket gjennomføres med minst mulig terrengmessig inngrep og landskapsmessig eksponering. Ivaretagelse og styrking av den skogkledte randsonen mot vest er avgjørende for å etterleve premisser for planarbeidet. Randsonen gis derfor middels -stor verdi.

3. Småskala jordbrukslandskap med åkerholmer



Beskrivelse

Området er et særpreget kulturlandskap med gårdsmiljø, flere åkerholmer og et svært varierende terreng som faller mot Snipetjern i vest. Kantvegetasjon avgrensner tydelig området mot omgivelsene.

Områdets verdi reduseres av veianlegget i nordøst og trafikalt støy.

Strategisk landskapsplanlegging

Viktige hensyn (herunder sårbarhet)

Det er viktig å:

- Planlegge på landskapets premisser. Utnytte terrenget på en god måte.
- Ivareta landskapets natur- og kulturhistoriske forankring ved å størst mulig grad ivareta åkerholmer, tuntrær og gårdsmiljø.

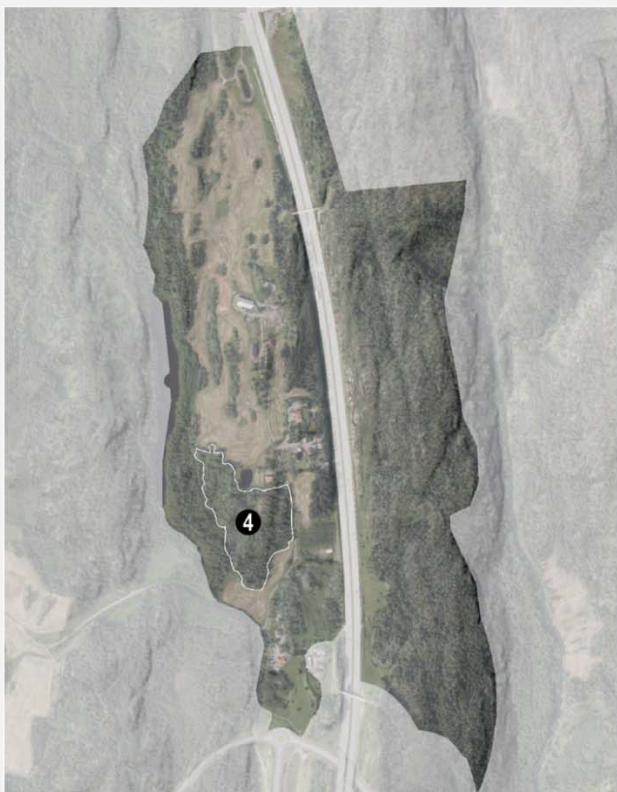
Verdivurdering

Liten Middels Stor
|-----|-----▲-----|

Begrunnelse

Området er ikke unikt i en regional sammenheng, men innehar betydelige landskapskvaliteter som dessverre svekkes av veianlegg og støy. Området gis derfor middels verdi.

4. Skogledt kolle



Beskrivelse

Skogledt kolle sørvest i planområdet som danner romlig avgrensning mot sør.

Strategisk landskapsplanlegging

Viktige hensyn (herunder sårbarhet)

- Området har stort potensial til å skjerme tiltaket mot sør

Overordnede prinsipper for fremtidig utvikling

- Området har potensial for utendørsaktiviteter, og forankring av bygningskropper i nord

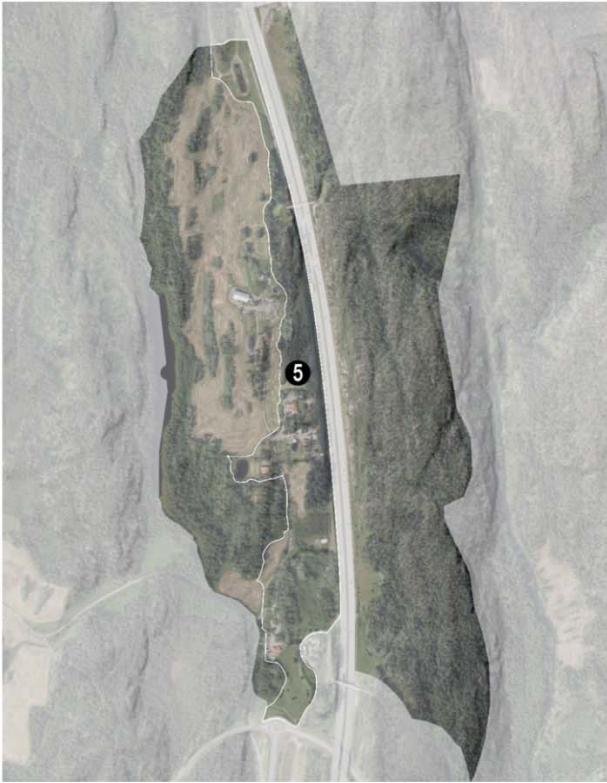
Verdivurdering

Liten Middels Stor
|-----|----▲----|-----|

Begrunnelse

Området innehar ingen særpregede landskapsverdier og representerer et landskap som er vanlig i regionen og gis derfor middels verdi.

5. Randsone øst



Beskrivelse

Variert delområde som preges av veianlegg i nord og øst, dyrkningsskog og furukoller sentralt i området, sørover er det enkelte bygg før området igjen preges av veianlegg.

Strategisk landskapsplanlegging

Viktige hensyn (herunder sårbarhet)

- Randvegetasjon og terrengformer har potensial for å skjerme området fra innsyn.

Overordnede prinsipper for fremtidig utvikling

- Selv om området ikke har samme potensial for å hindre eksponering av området som randsonen i vest, er det avgjørende å vurdere hvordan ivaretagelse av landskapselementer kan bidra til å hindre eksponering og sikre terrengtilpasning.

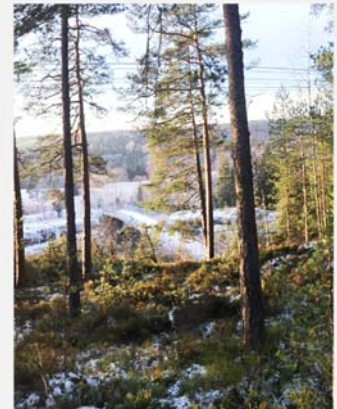
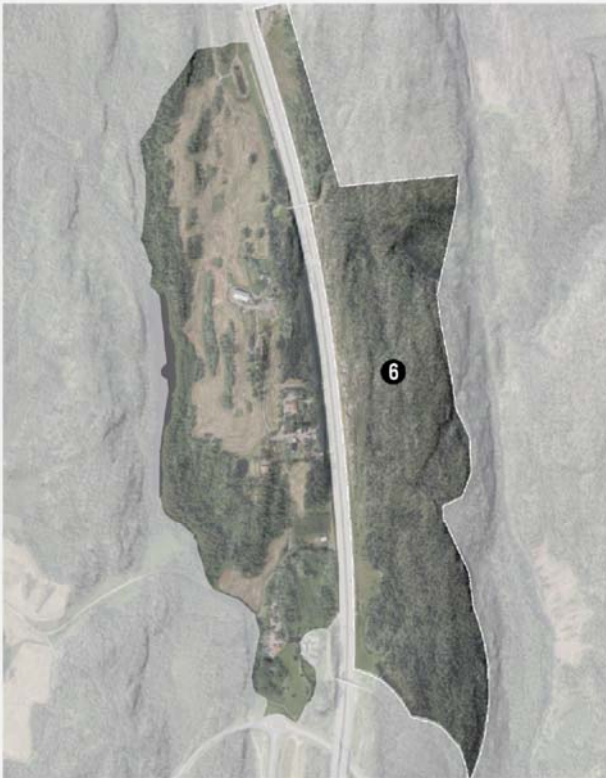
Verdivurdering

Liten Middels Stor
 |-----▲-----|-----|-----|

Begrunnelse

Området innehar særpregede landskapsverdier, og preges av tilgrensende veianlegg og støy. Randsonen har potensial for å skjerme tiltaket i deler av området og gis derfor liten-middels verdi.

6. Taraldrudåsen



Beskrivelse

Taraldrudåsen representerer en av flere skogklede åsrygger øst for planområde. Åsen avgrenses av E6 i vest og Assurdalen i øst og spesielt Åsryggen er et attraktivt område for landskapsopplevelser. Støymessig påvirkning og tiltak i forbindelse med veianlegg og strømledninger reduserer områdets verdi.

Strategisk landskapsplanlegging

Viktige hensyn (herunder sårbarhet)

- det forutsettes at delområdet ikke påvirkes fysisk av tiltaket.

Overordnede prinsipper for fremtidig utvikling

- Hogstforbud (unntatt påkrevd rydding) kan redusere tiltakets synlighet langs strømledningen.

Verdivurdering

Liten Middels Stor
 |-----|-----▲-----|

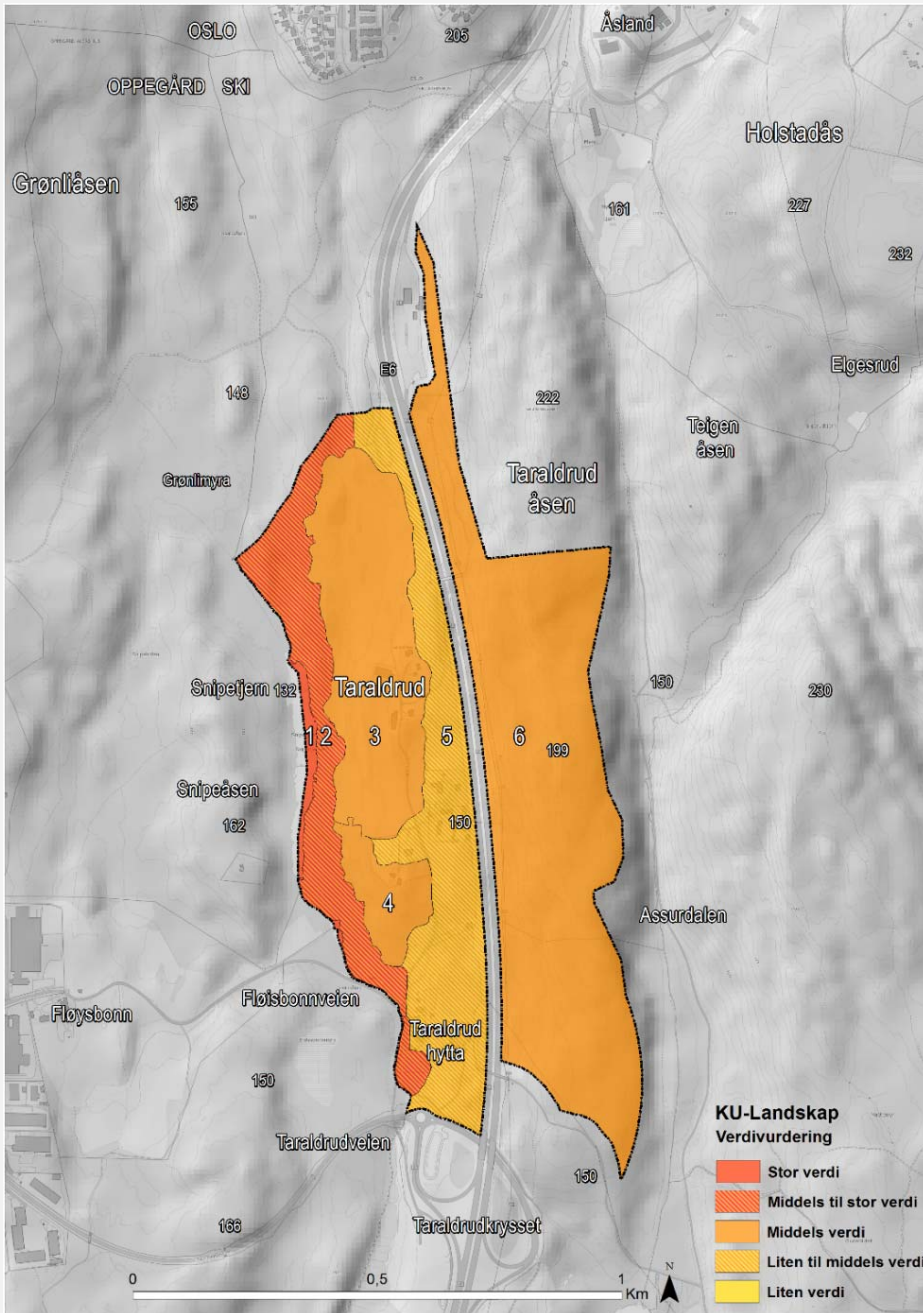
Begrunnelse

Området innehar ikke særpregede kvaliteter i en regional sammenheng, og preges av E6, strømledninger og støy i vest. Taraldrudåsen er derimot sårbar for ytterligere inngrep, og på bakgrunn av premisser gitt for planarbeidet gis området middels-stor verdi.

4.5 Sammenstilling verdi

Under vises verdivurderingen for de ulike delområdene.

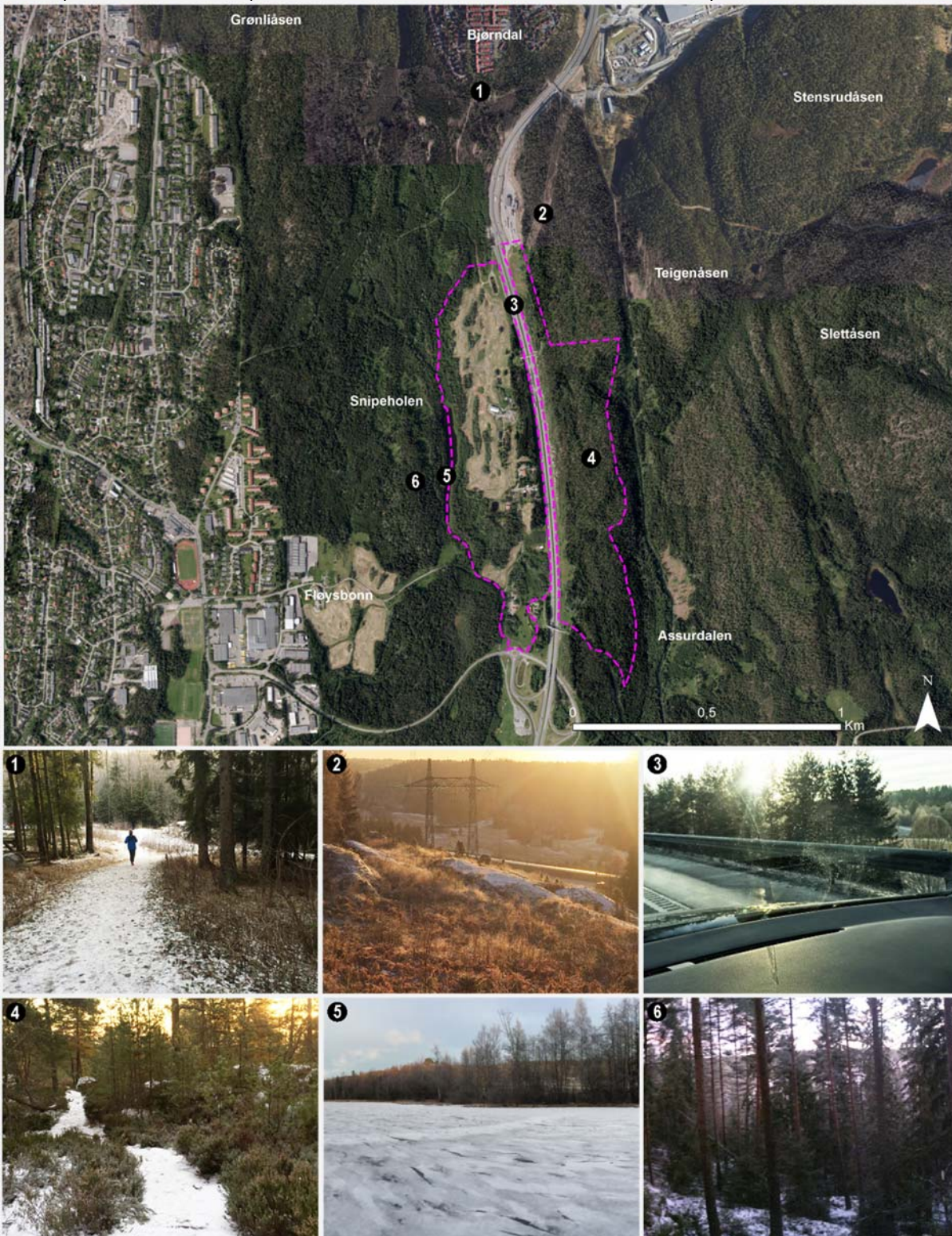
Sammenstilling



Område	Verdivurdering
1. Snipetjern og bekker	Liten Middels Stor ----- ----- ----- ▲ -----
2. Randsone vassdrag	Liten Middels Stor ----- ----- ▲ -----
3. Småskala jordbrukslandskap med åkerholmer	Liten Middels Stor ----- ----- ▲ -----
4. Skogkledd kolle	Liten Middels Stor ----- ----- ▲ -----
5. Randsone øst	Liten Middels Stor ----- ----- ▲ -----
6. Taraldrudåsen	Liten Middels Stor ----- ----- ▲ -----

5 KONSEKVENSN FOR DET OVERORDNEDE LANDSKAPSBILDET

Under presenteres kortfattet potensielle konsekvenser for det overordnede landskapsbildet.



Figur 0-1 viser fotografier tatt på befaring 08.01.2017 fra ståsteder hvor det kan forventes eksponering av planområdet. Tett blandingsskog gjør at området er lite eksponert, selv i vinterhalvåret.

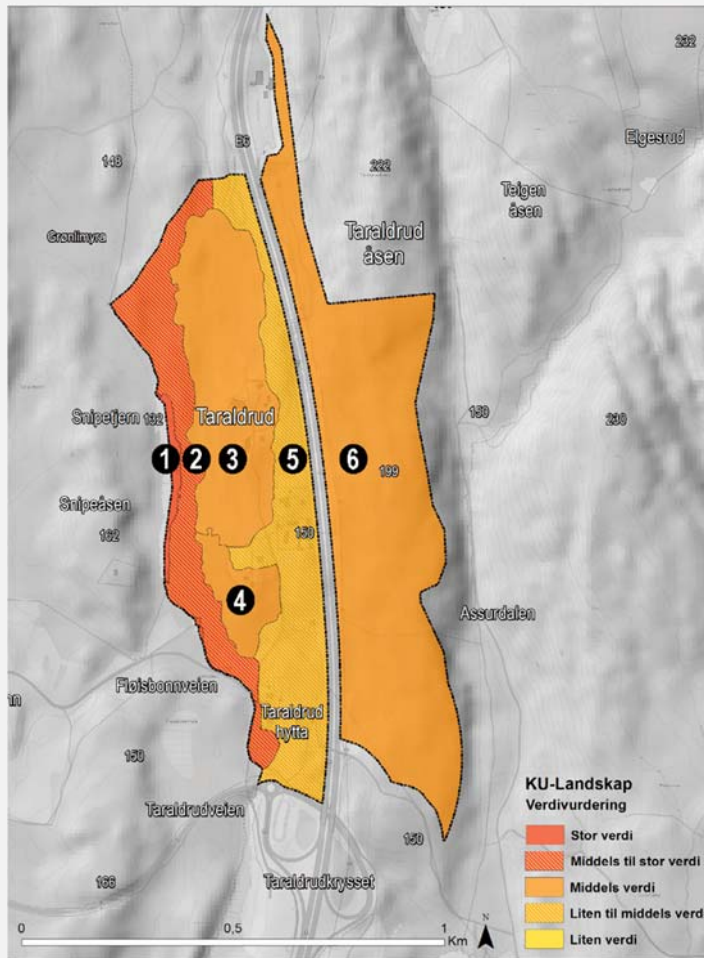
Beskrivelse

Utviklingsområdet ligger i et lavpunkt i det overordnede landskapsrommet omgitt av tett blandingsskog. Med bakgrunn i omfattende kartlegging og plandokumenter antas tiltaket å liten influens (påvirkning) på landskapet utover selve planområdet. Et unntak kan være at bygningshøyder, volumer, støy og lysforurensning kan påvirke opplevelsen av Snipetjern. En forutsetning er derfor at randsone langs Snipetjern ivaretas og det gis begrensninger på hogst i nærrområdene

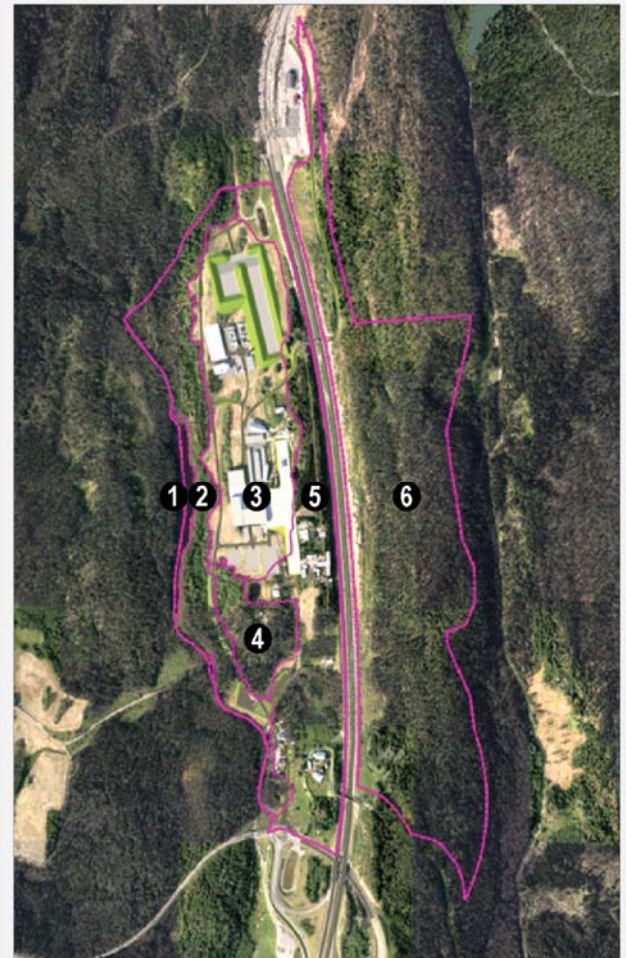
6 KONSEKVENNS INNENFOR PLANOMRÅDET

Under vurderes omfang og konsekvens av planforslaget ved å sammenstille verdivurdering, planforslag (juridisk bindende) og skisseforslag (ikke juridisk bindende). Landskapsanalysen har pågått parallelt med forprosjektet, det har derfor vært en dynamisk prosess hvor resultater fra landskapsanalysen har bidratt i utformingen av prosjektet og dermed dannet et robust grunnlag for regulering. De fleste av innspillene fra landskapsanalysearbeidet er hensyntatt i planforslaget.

VERDIKART MED DELOMRÅDER



ILLUSTRASJON FRA FORPROSJEKTET MED DELOMRÅDER



Figur 0-2 verdikart med delområder (venstre) og skisseforslag med delområdeavgrensinger.

Tiltaket

Planområdet vest for E6

I planområdet vest for E6 legges det til rette for et omfattende anlegg som er utfordrende å tilpasse et småskala jordbrukslandskap. Det anlegges gjerde langs store deler av tiltaket, samt at det opprettholdes en bred randsone med vegetasjon, noe som bidrar til å redusere anleggets synlighet. Under følger en kort redegjørelse for tiltakets omfang innenfor de ulike delområdene.

1. Snipefjell berøres ikke av tiltaket. De mest verdifulle delene av bekken ivaretas.
2. Randsone i vest ivaretas gjennom egne hensynsoner, og bidrar til å skjerme området fra omgivelsene.
3. Skogkledt kolle ivaretas og bidrar til å skjerme tiltaket fra sør.
4. Småskala jordbrukslandskap berøres tyngst av tiltaket. Omfanget gjør at landskapselementer som åkerholmer og vegetasjon i mindre grad er integrert i forslaget.
5. Randsone mot øst berøres i mindre grad av tiltaket, bortsett fra et lite parti sentralt i området.

Planområdet øst for E6

6. I den nordvestre delen av Taraldrudåsen legges det til rette for vei i et område som utgjør en mindre verdifull del av Taraldrudåsen fordi det preges av høyspentlinjer og E6 med tilhørende skjæringer

TILTAKET VIST I 3D MODELL

Illustrasjonene under er hentet fra 3D modell utarbeidet i uke 7, oppgitt som gjeldende versjon 27.02.2017. Illustrasjon nr.1 og nr. 3 viser tiltaket i fugleperspektiv. Illustrasjon nr. 2 viser tiltaket fra sydenden av Snipetjern, trærne er vist som punkter og vil fremstå som tettere i virkeligheten, særskilt i sommerhalvåret.



Tema	Vurdering								
Omfang	Stort positivt	Middels positivt	Lite positivt	Intet	Lite negativt	Middels negativt	Stort negativt		
Konsekvens	Meget stort positivt (++++)	Stor positivt (+++)	Middels positivt (++)	Liten positivt (+)	Ubetydelig (0)	Liten negativt (-)	Middels negativt (--)	Stor negativt (---)	Meget stor negativt (----)
Faglig begrunnelse: Tiltaket berører i hovedsak landskap vurdert til å ha middels verdi og liten til middels verdi, i et omfang vurdert som middels negativt (--), samlet vurderes derfor tiltaket å ha middels negativ konsekvens (-) innenfor planområdet.									

Viktige hensyn

- Landskapselementer som terrengformasjoner, åkerholmer og større trær bør i størst mulig grad ivaretas og integreres i utearealer.

Tiltak Innarbeidet i plan

- Begrensinger på hogst på Taralrudåsen
- Randsone mot vest og nord er ivaretatt ved bruk av hensynssoner

7 KONSEKVENSER I ANLEGGSPERIODEN SAMT AVBØTENDE OG KOMPENSERENDE TILTAK

Viktige premisser fra Klima- og miljødepartementet i planarbeidet er å sikre at tiltaket gjennomføres med minst mulig terrengmessig inngrep og landskapsmessig eksponering. Ivaretagelse og styrking av den skogkledte randsonen mot vest og tilpasning til eksisterende terreng er derfor avgjørende for å etterleve premisser for planarbeidet. Flere tiltak er derfor allerede innarbeidet i planforslaget.

Under presenteres forslag til tiltak som kan bidra til å redusere de negative konsekvensene i anleggsperioden og for anlegget. Hensyn og tiltak for hvert enkelt delområde beskrives i kapittel 4.

Tiltak for å redusere negative konsekvenser i anleggsperioden

- Det forutsettes at det utarbeides rigg- og anleggsplan for å skåne verdifulle områder, og for å gi en tydelig plan for massehåndtering under anleggsperioden.
- Det er avgjørende å sikre randsonen til Snipetjern som er svært viktig for opplevelsen av Snipetjern, og for å hindre eksponering av planområdet.
- Det er avgjørende å sikre åkerholmer, trær og andre verdifulle landskapselementer

Tiltak for å redusere negative konsekvenser av tiltaket

- Planlegge på landskapets premisser. Utnytte terrenget på en god måte.
- Ivareta landskapets natur- og kulturhistoriske forankring ved å størst mulig grad ivareta åkerholmer, tuntrær og gårdsmiljø.
- Ivaretagelse og styrking av vegetasjon i tiltakets randsoner, spesielt viktig er dette i den vestre delen av planområdet.
- Ivaretagelse av terrengformasjoner i tiltakets randsoner
- Unngå kraftig hogst i nærliggende områder

Kompenserende tiltak

- Bekkemiljøet nedstrøms (utenfor hensynssonene) kan restaureres for å øke landskapsmessig verdi.

8 KUNNSKAPSKILDER

Under vises kunnskapskilder benyttet i forbindelse med utarbeidelse av konsekvensutredningen. Alle illustrasjoner er utarbeidet av Asplan Viak AS dersom ikke annet er nevnt.

Klima- og miljødepartementet. (2016). Lovdata. Hentet fra Lov om naturområder i Oslo og nærliggende kommuner (markaloven): <https://lovdata.no/dokument/NL/lov/2009-06-05-35>

Miljødirektoratet. (2017). Veileder til retningslinje for behandling av støy i arealplanlegging (T-1442/2016) . Hentet fra <http://miljodirektoratet.no/no/Publikasjoner/2014/Februar-2014/Veileder-til-retningslinje-for-behandling-av-stoy-i-arealplanlegging-T-14422012/>

Norsk institutt for jord- og skogkartlegging. (1998). *Landskapsregioner i Norge-landskapsbeskrivelser*. Hentet fra http://skogoglandskap.no/filearchive/Rapport_02_98.pdf

Norsk institutt for jord- og skogkartlegging. (2017). *Landskapsregioner - Akershus*. Hentet fra http://kart2.skogoglandskap.no/landskap/Fylkeskart/lreg_F02_150dpi.pdf

Regjeringen. (2017). *Den europeiske landskapskonvensjonen*. Hentet fra <http://www.miljodirektoratet.no/no/Tema/Internasjonalt/Internasjonale-avtaler/Landskapskonvensjonen/>

Statens vegvesen. (2014). *Konsekvensanalyser, Håndbok V712*. Hentet fra <http://www.vegvesen.no/Fag/Veg+og+gate/Planlegging/Grunnlagsdata/Konsekvensanalyser>

Kartgrunnlag

Kartdata fra ulike fagetater

Tilkobling til nasjonal WMS database (GIS)

Plangrunnlag

Planprogram datert 07.03.2017

Planforslag datert 20.03.2017

Støytredning datert 21.03.2017

Muntlige kilder

Stor takk til alle som har bidratt i prosessen