

Pelsdyrnæringen: Økonomisk betydning



Utarbeidet for
Norges Pelsdyrslag

Pelsdyrnæringen: Økonomisk betydning

Utarbeidet for
Norges Pelsdyrslag

Februar 2012

Innholdsfortegnelse

Sammendrag	1
1 Bakgrunn og problemstilling	2
1.1 Oppdraget	2
1.2 Metode	2
2 Pelsdyrnæringen - en oversikt.....	4
2.1 Pelsdyr	4
2.2 Pelsdyrnæringen	4
2.3 Reguleringer	5
3 Fôrproduksjon	7
3.1 Aktører og organisering	7
3.2 Aktiviteter	7
3.3 Investeringer	9
3.4 Sysselsetting og kompetanse.....	9
3.5 Omsetning	10
3.6 Verdiskaping.....	11
3.7 Tilskuddsordninger	12
4 Oppdrett av pelsdyr og produksjon av pelskinn	14
4.1 Aktører og organisering	14
4.2 Aktiviteter	14
4.3 Geografisk lokalisering.....	16
4.4 Investeringer	24
4.5 Sysselsetting og kompetanse.....	25
4.6 Omsetning (se også omtale under eksport)	27
4.7 Verdiskaping.....	30
4.8 Ringvirkninger	31
4.9 Tilskuddsordninger	33
4.10 Avgifter	34
5 Eksport	35
5.1 Aktører og organisering	35
5.2 Aktiviteter	35
5.3 Sysselsetting.....	35
5.4 Eksportverdi og -betydning.....	35
6 Betydningen av pelsdyrhold som tilleggsnæring	38
6.1 Betydning som inntektskilde i landbrukssektoren	38
6.2 Betydning som tilleggsnæring i ulike deler av landet	38
Litteratur	43

Sammendrag

Oslo Economics har på oppdrag for Norges Pelsdyrslag (NPA) dokumentert den økonomiske betydningen av pelsdyrnæringen i Norge. Med økonomiske betydning menes her forhold som produksjon, omsetning, sysselsetting, verdiskaping og eksport.

Næringen bedriver aktiviteter knyttet til fôrproduksjon, oppdrett av dyr og salg av råskinn.

Fôrproduksjonen er organisert i seks fôrkjøkken som eies av oppdretterne. Fôrkjøkkenene produserer pelsdyrfôr, i hovedsak basert på slakteavfall og fiskeavfall samt noe kraftfôr. Samlet antall sysselsatte i de seks fôrkjøkkenene var i underkant av 60 personer i 2010. Total omsetning dette året var 125 millioner kroner og estimert verdiskaping var i overkant av 30 millioner kroner. Fôrkjøkkenene får tilskudd til innfrakt av råvarer til fôrproduksjon og tilskudd til utfrakt av fôr til oppdretterne, i underkant av 18 millioner kroner i 2010.

Det er om lag 280 oppdrettere av pelsdyr i Norge i dag. Oppdrett drives både som selvstendig næringsvirksomhet og som tilleggsnæring til annen landbruksvirksomhet. I hovedsak er oppdrettsvirksomheten organisert som enkeltpersonforetak, men det er også noen aksjeselskap.

Det er oppdrettere i 17 av landets fylker, med Rogaland og Sør-Trøndelag som de to største. De seks største fylkene målt etter antall oppdrettere utgjør 80 prosent av alle oppdrettere. Estimert antall årsverk i næringen er om lag 390 i 2011.

Næringens produkt er råskinn fra rev og mink. Det meste av skinnene eksporteres gjennom internasjonale auksjonshus. Prisene settes i verdensmarkedet. I 2011 var verdien av eksporten om lag 350 millioner kroner, fordelt med halvparten på hver av dyreslagene. Estimert verdiskaping i næringen dette året var om lag 175-210 millioner kroner. Næringen mottok om lag 5,4 millioner kroner i kostnadskompensasjon til pelsdyrfôr i 2011. I tillegg får oppdrettere avløsertilskudd, på linje med øvrig landbruksvirksomhet.

Pelsdyroppdrett drives som tilleggsnæring både til annet husdyrhold og arealdrift. Som tilleggsnæring til landbruksvirksomhet bidrar næringen med om lag 1 prosent av samlede brutto markedsinntekter til landbrukssektoren.

1 Bakgrunn og problemstilling

1.1 Oppdraget

På oppdrag fra Norges Pelsdyrslag har Oslo Economics dokumentert verdikjeden og økonomiske forhold i pelsdyrnæringen. Pelsdyrnæringen omfatter her både fôr-produksjon, røkt og stell av dyr samt produksjon av pelsskinn. Økonomiske forhold som dokumenteres er:

- Aktører og organisering
- Aktiviteter
- Investeringer
- Sysselsetting og kompetanse
- Omsetning
- Verdiskaping
- Eksport
- Tilskuddsordninger og avgifter

I tillegg belyser vi betydningen av pelsdyrnæringen som tilleggsnæring i landbruket.

1.2 Metode

Dokumentasjonen er basert på tre hovedkilder av data:

- Statistiske kilder
- Relevante dokumenter
- Intervjuer med representanter for næringen

Statistiske kilder

Vi har i hovedsak benyttet følgende statistiske kilder:

- Statistisk sentralbyrå (SSB)
- Norges Pelsdyrslag (NPA)
- Statens landbruksforvaltning (oversikt over marked og reguleringer, tilskudd, produksjon m.m.)
- Norsk institutt for landbruksforskning (sekretariat for Budsjettnemda for jordbruket)

Så langt det har vært mulig har vi benyttet foreliggende statistikk for å belyse de økonomiske forholdene i næringen. Når det gjelder offisiell næringsstatistikk (SSB) er næringen dels en del av næringskode (NACE-kode) 01.490 *Oppdrett og avl av pelsdyr samt produksjon av pelsskinn*, og dels en del av næringskode 10.910 *Produksjon av fôrvarer til husdyrhold*. Begge gruppene består av flere bransjer enn pelsdyrnæringen. Det er ikke mulig å trekke ut relevante næringsopplysninger (eksempelvis sysselsetting, verdiskaping, investeringer og lignende) for kun den delen som omhandler pelsdyrnæringen. Ettersom virksomheten i næringen også i stor grad er organisert som enkelpersonforetak, salgs- eller andelslag eksisterer det heller ikke (komplett) statistikk om regnskapsmessige forhold i offisielle registre som Brønnøysundregistrene. Det er derfor benyttet alternative datakilder og estimeringer for å belyse nøkkelstørrelser så langt dette har vært mulig.

I hovedsak har vi benyttet 2011-tall der dette har vært tilgjengelig. I enkelte sammenhenger har vi benyttet tall fra 2010 der nyere tall ikke har vært tilgjengelig. Hvilket årstall som benyttes framgår løpende av teksten.

Relevante dokumenter

I hovedsak har vi benyttet følgende relevante dokumenter:

- Stortingsproposisjoner og lignende
- Lover, forskrifter (via www.lovdatab.no)
- Årsmeldinger og lignende fra aktører i næringen
- Rapporter, notater og lignende som omhandler relevante sider av næringen

Intervjuer med representanter for pelsdyrnæringen

Vi har gjennomført 11 intervjuer:

- Fôrkjølken (2 stk.)
- Pelsdyroppdrettere (6 stk.)
- Representanter fra NPA (2 stk.)
- Landbruksorganisasjon (1 stk.)

Intervjuene er benyttet for å supplere kunnskap om verdikjeden og økonomiske forhold som er svakt dokumentert i statistiske kilder. Intervjuene er dels gjennomført som fysiske møter og dels som telefonintervjuer.

2 Pelsdyrnæringen - en oversikt

2.1 Pelsdyr

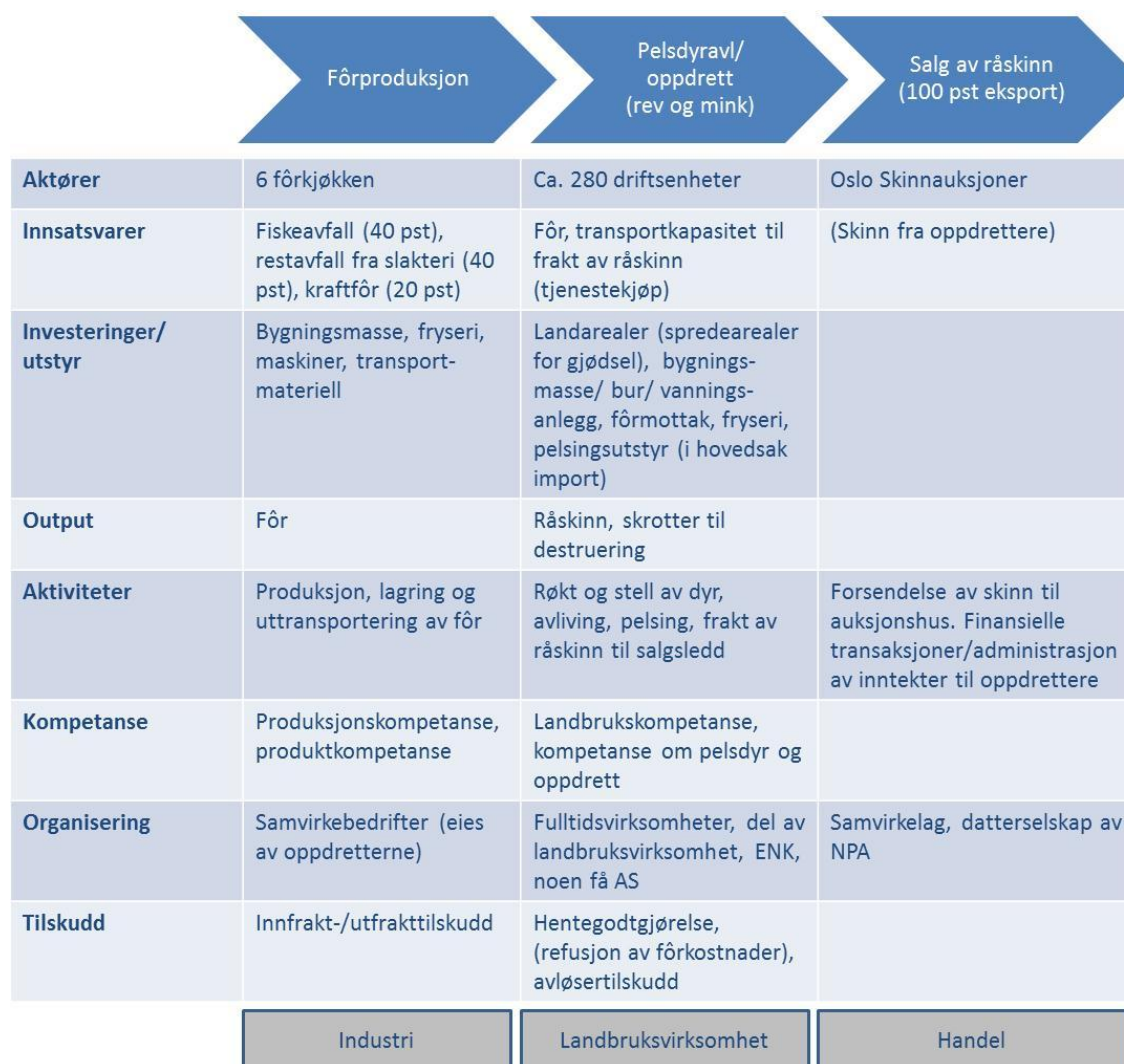
Pelsdyr er dyr som det fanges/jaktes på i vill tilstand eller som oppdrettes i pelsdyrgårder, og hvor det er pelsskinnet som er produktet. Eksempler på pelsdyr er rev, mink, ilder, sobel (mår) chinchilla, bisamrotte og kanin.

I Norge drives det oppdrett av rev (blårev og sølvrev) og mink.

2.2 Pelsdyrnæringen

I Figur 2-1 har vi vist en oversikt over pelsdyrnæringen. Næringen består av tre hovedledd; fôrproduksjon, pelsdyroppdrett og salg av råskinn. I oversikten har vi spesifisert nærmere hvilke aktører som er involvert, hvilken kompetanse og organisering aktørene har, hva som er sentrale innsatsvarer og investeringsvarer i produksjonen samt hvilke aktiviteter som foregår og produkter som produseres. Pelsdyrnæringen som sådan anses å være en del av landbruksnæringen, men næringen har både et industriledd gjennom fôrproduksjon, et landbruksledd gjennom oppdrett og produksjon av pelsskinn og et handelsledd gjennom salg (eksport) av produkter til utlandet.

Figur 2-1 Oversikt over pelsdyrnæringen



Vi benytter oversikten som et utgangspunkt for å beskrive næringen i kapittel tre til fem.

2.3 Reguleringer

Siden 1998 har hold av pelsdyr vært regulert gjennom en egen forskrift (FOR 1998-09-20 nr. 901: Forskrift om hold av pelsdyr). Forskriften ble erstattet av en ny forskrift 1. mai 2011, FOR 2011-03-17 nr. 296: Forskrift om hold av pelsdyr, fastsatt av Landbruks- og matdepartementet 17. mars 2011 med hjemmel i lov 19. juni 2009 nr. 97 om dyrevelferd. Forskriften er harmonisert med internasjonalt regelverk (Europarådets anbefalinger). Forskriften stiller blant annet krav til anlegg og oppholdssted for dyrene, tilsyn og stell og kompetanse hos de som driver med dyreholdet og avlving.

Det er videre en forskrift som regulerer hvordan pelsingen av dyrene skal foregå (FOR 1964-10-09 nr. 03: Forskrifter om pelsing av pelsdyr), herunder krav til renhold av redskaper og utstyr, behandling av skinnene og skrottene.

Forskrift om velferd for produksjonsdyr gjelder også for pelsdyrnæringen (FOR 2006-07-03 nr. 885: Forskrift om velferd for produksjonsdyr). Denne regulerer blant annet krav til tilsyn med dyrene, bygninger, dyremiljø, fôr og vann og tekniske installasjoner.

I tillegg er tilskuddsordninger i næringen regulert i forskrifter. Vi kommer tilbake til dette i kapittel 3.7 og 4.9.

3 Fôrproduksjon

3.1 Aktører og organisering

Produksjon av fôr til oppdrettsaktiviteten skjer i egne fôrkjøkken. Fôrkjøkkenene er organisert som andels- eller samvirkelag eid av oppdretterne. Det er seks slike fôrkjøkken i Norge per 2011. Dette er to færre enn i 2008. Fôrkjøkkenene er:

- Pelsdyrfôr Hamar BA (Hamar kommune, Hedmark)
- Fjellfôr BA (Oppdal kommune, Sør-Trøndelag)
- Valdres Pelsfôr A/L (Vestre Slidre kommune, Oppland)
- Rogaland Pelsdyrfôrlag A/L (Hå kommune, Rogaland)
- Midt-Norsk Fôr BA (Trondheim kommune, Sør-Trøndelag)
- Varteig Pelsfôrlag BA (Rakkestad kommune, Østfold)

Fôrlagene var til og med 2011 medlemmer i andelslaget Norske Pelsdyrfôrlag AL (NPFL). NPAL formidlet råvarer for produksjon av pelsdyrfôr til hvert enkelt fôrlag, samt maskiner og utstyr som pelsdyrnæringen i Norge benytter. Virksomheten er avviklet per januar 2012.

3.2 Aktiviteter

Fôrkjøkkenene lager fôr til pelsdyroppdrett, lagrer fôret og transporterer fôr ut til oppdrettsgårdene.

Produksjon og omsetning av pelsdyrfôr er regulert blant annet gjennom «fôrvareforskriften» (FOR 2002-11-07 nr. 1290: Forskrift om fôrvarer) og «avfallsforskriften» (FOR-2004-06-01-930 Forskrift om gjenvinning og behandling av avfall). Anleggene skal være godkjent av Mattilsynet, og det stilles krav til systemer for internkontroll ved alle fôrkjøkken. Det skal utføres kjemisk og mikrobiologisk kontroll av produksjonen, og sammen med ferdigfôret som sendes til oppdretterne, skal det følge en innholdsdeklarasjon som blant annet forteller hvilket næringsinnhold fôret har.

Fôrproduksjon og lagring

Råvarene i fôrproduksjonen er fiskeavfall (35-40 prosent), restavfall fra slakterier (35-40 prosent) og karbohydratkraftfôr (10-15 prosent). Resten er vann. Råvareleverandørene (slakteri og fiskeforedlingsbedrifter) leverer råstoffet ferskt, syrekonserverte eller frosset til fôrlagene.

I 2010 avtok fôrkjøkkenene om lag 15 000 tonn slakteavfall og 15 000 tonn fiskeavskjær. I tillegg ble det benyttet 5 000 tonn kraftfôr og 2 000 tonn kjøttbeinmjøl (kilde: NPA).

Samlet varekostnad i fôrkjøkkenene var 63 millioner kroner i 2010. Dette omfatter både kostnad til avfall og kraftfôr samt kostnader til rekvisita som fôrkjøkkenene selger. Om lag 75 prosent av inntektene til fôrkjøkkenene kommer fra salg av ferdig fôr. Hvis vi for enkelthets skyld antar at det samme forholdet gjelder varekostnaden, kjøpte fôrkjøkkenene avfall og kraftfôr for om lag 47 millioner kroner i 2010.

Fôret er spesialfôr til pelsdyroppdrett og kan ikke benyttes til annet husdyrhold. Samlet ble det produsert 41 000 tonn ferdigfôr til pelsdyr i 2010. Produksjonen i 2011 var noe høyere (46 000 tonn). Det forventet en ytterligere økt produksjon i 2012 (Årsmelding NPA 2010 og NPA).

Det eksisterer noe konkurranse om avfallet og da særlig fiskeavfall, fra annen fôrindustri og bioindustri. Deler av fiskeavfallet som benyttes i produksjonen har dermed en verdi i alternativt anvendelse. Det samme gjelder slakteriavfall, som brukes i blant annet produksjon av hundefôr og som råvare til pelsdyrfôrproduksjon i Danmark. En del av avfallet går imidlertid normalt til destruksjon. Kraftfôr er det samme kraftfôret som går til annet husdyrhold, og kan alternativt benyttes til dette.

Distribusjon av fôr

Det er fôrkjøkkenene som har ansvaret for å distribuere/transportere fôret ut til pelsdyroppdretterne eller til fôrhentepunkter hvor oppdretterne selv henter fôret. Fôret uttransporteres i spesialbygde tanker som eies av fôrkjøkkenene. Selve transporten skjer på lastebiler. Transporten foretas i hovedsak av fôrkjøkkenene i egne biler med egne sjåførere. I noen tilfeller er transporttjenesten innleid fra transportaktører i markedet.

Leveransen av fôret skjer en gang per uke første halvår og to til fem ganger per uke i andre halvår. Det fraktes også en mindre mengde fôr med offentlige transportmidler.

3.3 Investeringer

Fôrkjøkkenene gjør investeringer i bygninger (produksjonshaller og fryseri), maskiner og transportmateriell. Fryseri, maskiner og transportmateriell er i hovedsak importerte produkter.

Verdien av anleggsmidlene (her varige driftsmidler)¹ etter bokført verdi per 31.12. 2010 er vist i Tabell 3-1.

Tabell 3-1 Anleggsmidler (bokført verdi per 31.12 2010). Samlet fôrkjøkken.

Anleggsmiddel	Bokført verdi balanse 2010
Bygninger og tomter	19,2 mill. kroner
Maskiner og anlegg	4,8 mill. kroner
Driftsløsøre, inventar og lignende	8,5 mill. kroner

Note: Sum for fem av fôrkjøkkenene. Varteig Pelsfôrlag er ikke inkludert

Kilde: Årsmelding og regnskap 2010 for de respektive fôrkjøkkenene

Samlet sett var bokførte verdier på anleggsmidlene om lag 33 mill. kr. i 2010. Anleggene kan i liten grad benyttes til annen fôrproduksjon i samme skala som i dag, uten vesentlige tilpasninger.

3.4 Sysselsetting og kompetanse

Fôrkjøkkenene sysselsetter personer i administrasjon og produksjon, samt noe transport. Arbeidstagerne har en kombinasjon av opparbeidet produksjons- og produktkompetanse innenfor sitt fagfelt. Arbeidstagere har i liten grad høyere utdanning.

Fôrkjøkkenene sysselsatte til sammen 57 personer (heltid) i 2010. Disse er fordelt på følgende måte mellom de seks ulike fôrkjøkkenene:

¹ I tillegg kommer verdier av finansielle anleggsmidler

Tabell 3-2 Sysselsatte i fôrkjøkkenene

Fôrkjøkken	Sysselsatte 2010
Pelsdyrfôr Hamar BA	10
Fjellfôr BA	10
Valdres Pelsfôr A/L	4
Rogaland Pelsdyrfôrlag A/L	21
Midt-Norsk Fôr BA*	12

Note: *= Transport er outsourcet. ** Varteig Pelsfôrlag er ikke inkludert

Kilde: NPA

Det er flest sysselsatte i fôrkjøkkenen (22 sysselsatte) i Sør-Trøndelag tett fulgt av Rogaland (21 ansatte).

Samlede lønnskostnader i fôrkjøkkenene var om lag 30 millioner kroner i 2010.

Fôrbransjen samlet sett sysselsetter om lag 1900 personer (2009) (SSB, 2011b).² Sysselsettingen i fôrproduksjon til pelsdyr utgjør dermed om lag 3 prosent av den samlede sysselsettingen i bransjen.

3.5 Omsetning

Fôrkjøkkenene selger fôr til oppdretterne av pelsdyrene. I tillegg selger fôrkjøkkenene rekvisita/maskiner. I 2010 var brutto omsetning samlet sett om lag 125 millioner kroner. Omsetning knyttet til fôr utgjør om lag 75 prosent av dette, det vil si om lag 90 millioner kroner. Bruttoomsetning fordeler seg på de seks fôrkjøkkenene på følgende måte:

² NACE-kode 10.910 Produksjon av fôrvarer til husdyrhold

Tabell 3-3 Omsetning på fôrkjøkkenene 2010

Fôrkjøkken	Omsetning 2010
Pelsdyrfôr Hamar BA	17,1 mill. kroner
Fjellfôr BA	18,8 mill. kroner
Valdres Pelsfôr A/L	4,4 mill. kroner
Rogaland Pelsdyrfôrlag A/L	53,2 mill. kroner
Midt-Norsk Fôr BA	30,1 mill. kroner
Varteig Pelsfôrlag BA	1,2 mill. kroner

Kilde: Årsmelding og regnskap 2010 for de respektive fôrkjøkkenene

Rogaland Pelsdyrfôrlag er størst målt etter omsetning, med om lag 40 prosent av den samlede omsetningen i alle fôrkjøkkenene.

Fôrkjøkkenene drives i liten grad ut i fra profittmaksimerende hensyn. Kjøkkenene er eid av oppdretterne og i hovedsak drives kjøkkenene i balanse over tid.

Fôrbransjen samlet sett omsatte for om lag 17 mrd. kroner (2009) (SSB, 2011b).³ Omsetningen i fôrproduksjon til pelsdyr utgjør dermed i underkant av 1 prosent av den samlede omsetningen i bransjen.

3.6 Verdiskaping

Verdiskaping brukes som uttrykk for den verdiøkning et (uferdig) produkt eller en tjeneste får i hvert ledd av produksjonsprosessen.

Verdiskaping defineres i statistiske sammenhenger som produksjon minus produktinnsats. Verdiskapingen av fôrkjøkkenene kan ikke hentes fra offisielle statistiske kilder. En tilnærming til å uttrykke (brutto) verdiskaping er å benytte fôrkjøkkenenes omsetning minus kjøpte varer og tjenester. Dette tilsvarer lønnskostnader pluss driftsresultat (EBITDA). Basert på 2010-tall gir dette en estimert

³ NACE-kode 10.910 Produksjon av fôrvarer til husdyrhold

verdiskaping på fôrkjøkkenleddet på om lag 34 millioner kroner, se Tabell 3-4. Dette tilsvarer om lag 2 prosent av verdiskapingen i fôrnæringen i Norge.⁴

Tabell 3-4 Samlet estimert verdiskaping fôrkjøkken 2010

Lønnskostnader	Driftsresultat	Estimert verdiskaping
30 mill. kroner	3,6 mill. kroner	34 mill. kroner

Kilde: Årsmelding og regnskap 2010 for de respektive fôrkjøkkenene

Dersom vi tar hensyn til at transportvirksomheten er kontrahert ut i én av virksomhetene taler dette for at verdiskapingen knyttet til denne aktiviteten er noe høyere.

Tilskudd til næringen er vist i kapittel 3.7.

3.7 Tilskuddsordninger

Fôrkjøkkenene får tilskudd til henholdsvis innfrakt av råvarer til produksjonen av fôr og utfrakt av fôr til oppdrettere. Tilskuddsordningen er regulert i forskrift (FOR 2000-07-13 nr. 772: Forskrift om tilskudd til pelsdyrfôrlag og andre tilvirkere av pelsdyrfôr). Ordningene er en del av Jordbruksavtalen og administreres av Statens landbruksforvaltning.

Formålet med tilskuddsordningen er å medvirke til utjevning av fraktkostnadene ved innfrakt av råstoffer til, og utfrakt av ferdigfôr fra fôrkjøkken. Ordningen skal bidra til å fremme mest mulig rasjonell omsetning av pelsdyrfôr.

Tilskudd til innfrakt av råvarer til fôrproduksjon

Tilskuddet til fôrkjøkkenene er knyttet til inntransport av norsk fiskeråstoff og slakteavfall til fôrkjøkken.⁵ Tilskuddet utbetales til fôrprodusenter, innkjøpslag eid av oppdrettere og enkeltoppdrettere når ferdigfôr framstilles på pelsdyrgården. Beregningen av tilskuddet skjer med utgangspunkt i antall kjørte tonnkilometer. Tilskuddssatsen reduseres ved økende transportlengder.

⁴ NACE-kode 10.910 Produksjon av fôrvarer til husdyrhold.

⁵ Kraftfôr omfattes ikke av fraktordningen

Innfraktordningen stimulerer til å utnytte fiskeråstoffet og slakteavfall og bidrar slik i en viss grad til renovasjon fra foredlingsbedriftene. Det samme gjelder for utnyttelse av slakteavfall. Dermed blir et råstoff som ellers ville hatt en relativt liten verdi utnyttet.

Tilskudd til utfrakt av fôr

Tilskuddet til utfrakt utbetales til pelsdyrfôrlag eller andre organiserte fôrkjøkken. Beregningen av tilskuddet skjer med utgangspunkt i blant annet type og antallet biler som benyttes i utfrakten, rutelengder m.m.

Omfang av tilskudd

I 2011 ble det avsatt 17,8 millioner kroner til frakt av pelsdyrfôr (kilde: Prop 1 S (2010-2011) og Prop 1 S (2011-2012), Landbruksdepartementet). Nivå på faktisk utbetaling avhenger av nivået på refusjonen knyttet til kraftfôr (se kapittel 4.9). Samlet sett var tilskudd til frakt og refusjon knyttet til kraftfôr 23,2 millioner kroner både i 2010 og 2011.

4 Oppdrett av pelsdyr og produksjon av pelsskinn

4.1 Aktører og organisering

Oppdrett av pelsdyr og produksjon av pelsskinn skjer i pelsdyrgårder tilknyttet landbruksvirksomhet. Pelsdyrgårdene drives av landbrukere, primært som en tilleggsnæring. Normalt organiserer landbrukerne sin virksomhet i enkeltpersonforetak (ENK). Unntaksvis er virksomheten organisert som aksjeselskap (AS).

Det er i overkant av 280 pelsdyrgårder (og oppdrettere) i Norge, spredt utover landet. Vi ser nærmere på geografisk lokalisering av gårdene i kapittel 4.3.

Norges Pelsdyrslag

Norges Pelsdyrslag (NPA) er medlemsorganisasjonen for norske pelsdyroppdrettere. NPA leverer generelle tjenester (kompetanseutvikling, rådgivning o.l.) samt laboratorietjenester og finansielle tjenester til næringen. I tillegg driver NPA informasjonsaktiviteter og lignende på vegne av næringen.

Aktivitetene i NPA er finansiert av medlemskontingent, en generell avgift på omsetning av pelsskinn og en avgift knyttet til kjøp av fôr (se kapittel 4.10). Ved utgangen av 2011 jobbet det 20 personer på heltid i NPA (Kilde: NPA).⁶

4.2 Aktiviteter

På oppdrettsgårdene skjer det røkt og stell av dyr, avliving og pelsing samt transport av pelsskinn til salgsleddet.

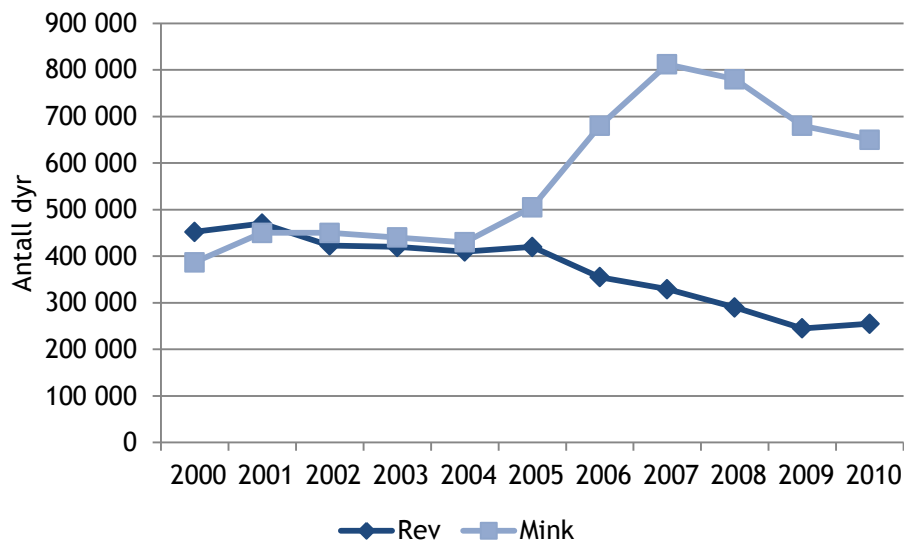
Røkt og stell av dyr

Røkt og stell av dyr innebærer den daglige driften og forvaltningen av dyrene.

I 2011 var det samlet sett om lag 250 000 rever og 650 000 minker i pelsdyrgårder i Norge. I hovedsak har minkoppdrett siden 2005 vokst betydelig mens reveoppdrett er redusert, se Figur 4-1.

⁶ Fra 1. januar 2011 ble de ansatte i Oslo Skinnauksjoner overført til NPA. Samlet antall ansatte i NPA ved utgangen av 2011 var dermed 20 personer.

Figur 4-1 Antall dyr i dyreoppdrett



Kilde: Statistisk sentralbyrå (2011), statistisk årbok 2011, tabell 348

Det er antallet tisper som utgjør grunnlaget i oppdrettsvirksomheten. Både rev og mink har ett kull i året normalt i april/mai.

Samlet sett var det om lag 45 000 revetisper og 120 000 minketisper i norske oppdrettsgårder per januar 2011 (SLF, 2011 og NPA).

Avliving og pelsing

Pelsdyrene avlives på gårdene. Avlivingen gjennomføres av bøndene selv. Dette skjer i november/desember.

Produktene er skinn og skrotter:

- Skrottene går til destruering. I hovedsak er det selskapet Norsk Protein som er avtager. Norsk Protein eies av Nortura, Kjøtt- og fjørfebransjens landsforbund og Jærkylling. Det betales en avgift per kilo masse.
- Skinnene bearbeides til såkalte råskinn. Råskinnene er produktene som oppdretterne leverer videre for salg.

Norge produserte om lag 160 000 reveskinn og rundt 460 000 minkskinn i 2011. Dette er færre enn både i 2010 og 2009. Sammenlignet med andre europeiske land er pelsdyrgårdene og produksjonsanleggene små. Finland, som er verdens største produsent av reveskinn, produserer til sammenligning om lag 2,2 millioner

reveskinn i året. Danmark er verden største produsent av minkskinn, med om lag 14 millioner skinn per år.

Transport av pelsskinn til salgslodd

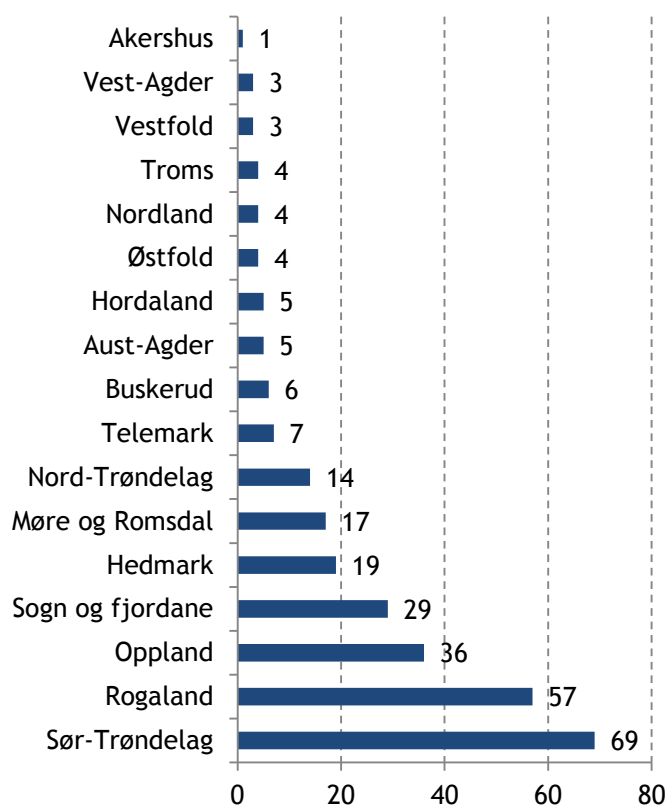
Det er oppdretterne som står for transporten av pelsskinnene til salgsloddet. Normalt samordner produsentene sine volum for felles transport. Normalt er det innleid transportkapasitet som benyttes.

4.3 Geografisk lokalisering

Lokalisering av pelsdyroppdrett

I Figur 4-2 har vi vist en oversikt over den geografiske lokaliseringen av pelsdyroppdrettere etter fylke.

Figur 4-2 Geografisk spredning av pelsdyroppdrettere

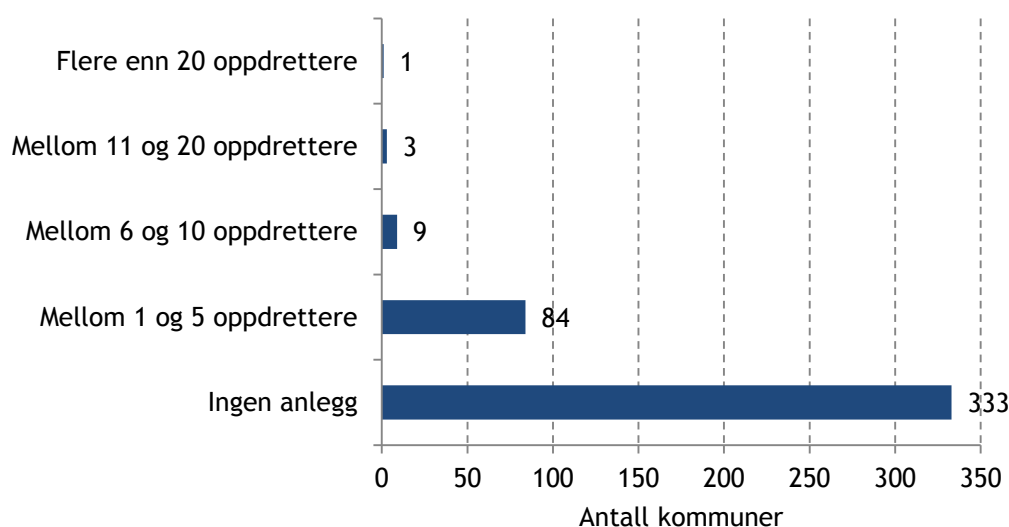


Kilde: Norges Pelsdyrslag basert på informasjon fra Statens landbruksforvaltning

Det er oppdrettere i alle fylker bortsett fra Finnmark og Oslo.⁷ De seks største fylkene målt etter antallet oppdrettere utgjør 80 prosent av alle oppdrettere. Sør-Trøndelag og Rogaland er fylkene som har flest pelsdyroppdrettere, med til sammen 44 prosent av alle oppdrettere i Norge.

Dersom vi ser på kommunenivå har 23 prosent av kommunene i Norge minst en oppdretter (97 kommuner). I Figur 4-3 har vi vist hvor mange kommuner som har mellom 1 og fem oppdrettere, mellom 6 og 10 oppdrettere, mellom 11 og 20 oppdrettere og over 20 oppdrettere.

Figur 4-3 Antall kommuner med ulikt antall oppdrettere



Kilde: Norges Pelsdyrslag basert på informasjon fra Statens landbruksforvaltning

Som figuren viser har de aller fleste av de 97 kommunene som har oppdrettsaktivitet mellom 1 og fem oppdrettere (87 prosent av de 97). Fire kommuner har mer enn ti oppdrettere.

I Tabell 4-1 har vi vist de ti største kommunene i Norge målt etter antall oppdrettere. Samlet sett utgjør pelsdyroppdrettere i disse ti kommunene 43 prosent av alle oppdretterne i Norge.

⁷ I Akershus er oppdrettsvirksomheten knyttet til Universitetet for miljø og biovitenskap på Ås.

Tabell 4-1 De 10 største kommuner målet etter antallet oppdrettere

	Kommune	Fylke	Antall oppdrettere
1	Oppdal	Sør-Trøndelag	22
2	Klepp	Rogaland	20
3	Gloppen	Sogn og Fjordane	14
4	Agdenes	Sør-Trøndelag	14
5	Gjøvik	Oppland	10
6	Sandnes	Rogaland	10
7	Hå	Rogaland	8
8	Ørsta	Møre og Romsdal	8
9	Rennebu	Sør-Trøndelag	8
10	Vang	Oppland	7

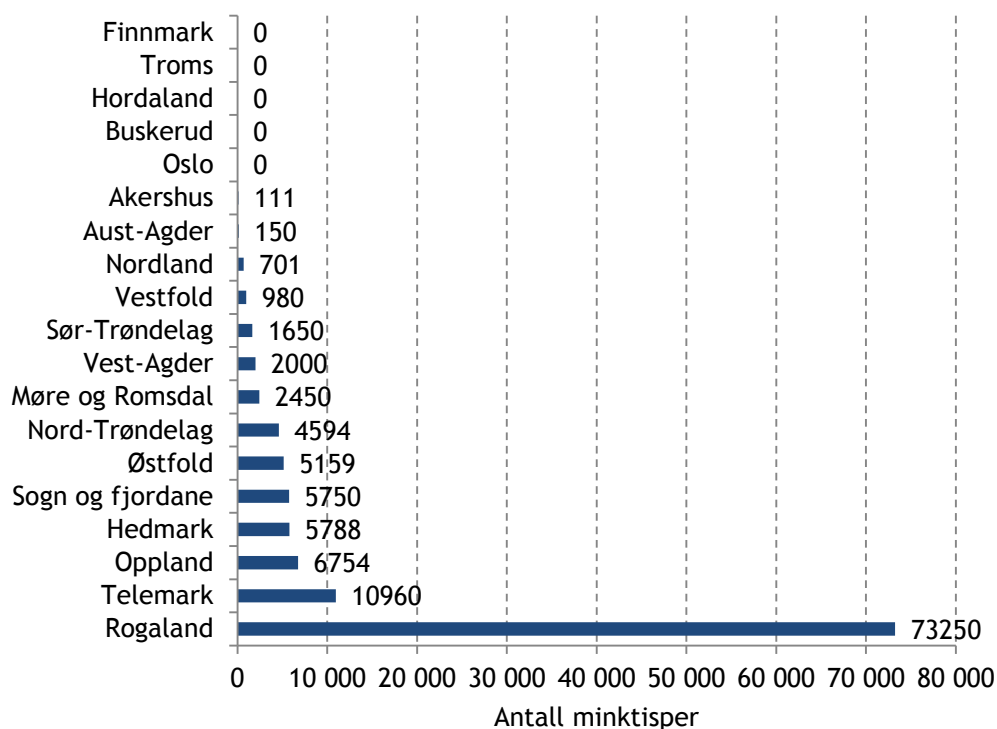
Kilde: Norges Pelsdyrslag basert på informasjon fra Statens landbruksforvaltning

Lokalisering av oppdrettere etter type dyr

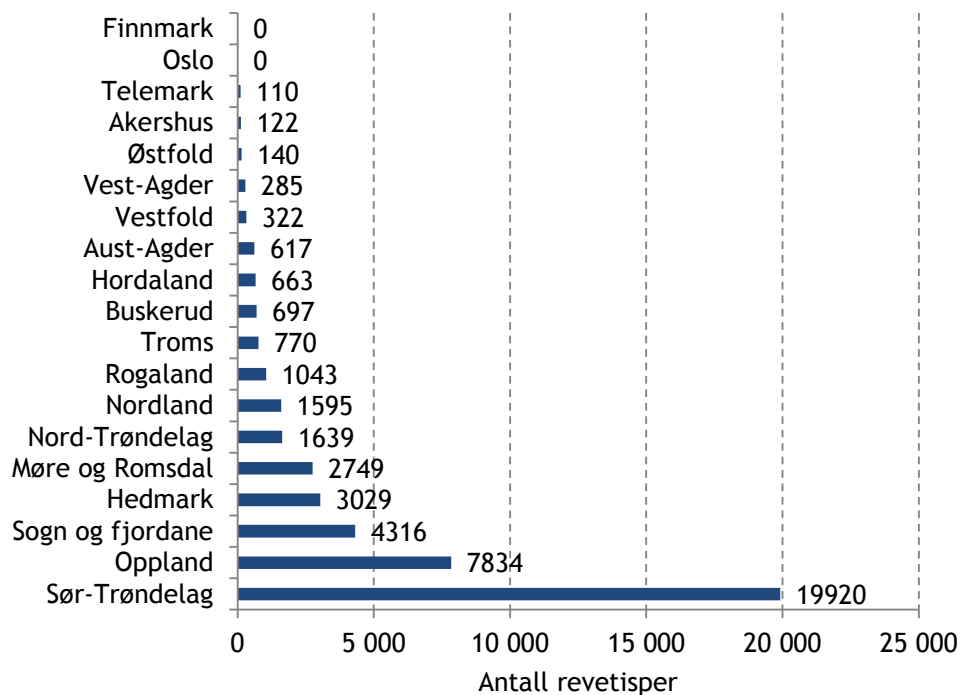
I Figur 4-4 har vi vist antallet minktisper og revetisper fordelt geografisk etter fylke.

Figur 4-4 Antall minktisper og revetisper per fylke

Minktisper



Revetisper



Kilde: Norges Pelsdyrslag basert på informasjon fra Statens landbruksforvaltning

Rogaland er det største fylket innenfor minkoppdrett, med desidert flest mink-tisper, om lag 73 000 i 2011. Dette tilsvarer 45 prosent av minktispene i Norge. Sør-Trøndelag er det største fylket innenfor reveoppdrett med opp mot 20 000 revetisper i 2011, tilsvarende 43 prosent av revetispene i Norge.

På kommunenivå er minkoppdrett mer konsentrert enn reveoppdrett. Minkoppdrett drives i 47 kommuner, mens reveoppdrett drives i 79 kommuner.

I Tabell 4-2 har vi vist de ti største kommunene i Norge målet etter antall minktipsper. Samlet sett utgjør antallet minktipsper i disse kommunene i overkant av 70 prosent av alle minktispene i oppdrett i Norge.

Tabell 4-2 De 10 største kommuner målt etter antallet minktipsper

	Kommune	Fylke	Antall minktipsper
1	Klepp	Rogaland	25105
2	Sandnes	Rogaland	15706
3	Nissedal	Telemark	10960
4	Hå	Rogaland	10620
5	Gjesdal	Rogaland	7389
6	Vestre Toten	Oppland	3581
7	Fredrikstad	Østfold	3157
8	Tysvær	Rogaland	3000
9	Ringsaker	Hedmark	2898
10	Sola	Rogaland	2698

Kilde: Norges Pelsdyrslag basert på informasjon fra Statens landbruksforvaltning

I Tabell 4-3 har vi vist de ti største kommunene i Norge målet etter antall revetipsper. Samlet sett utgjør antallet revetisper i disse ti kommunene 57 prosent av alle revetispene i oppdrett i Norge.

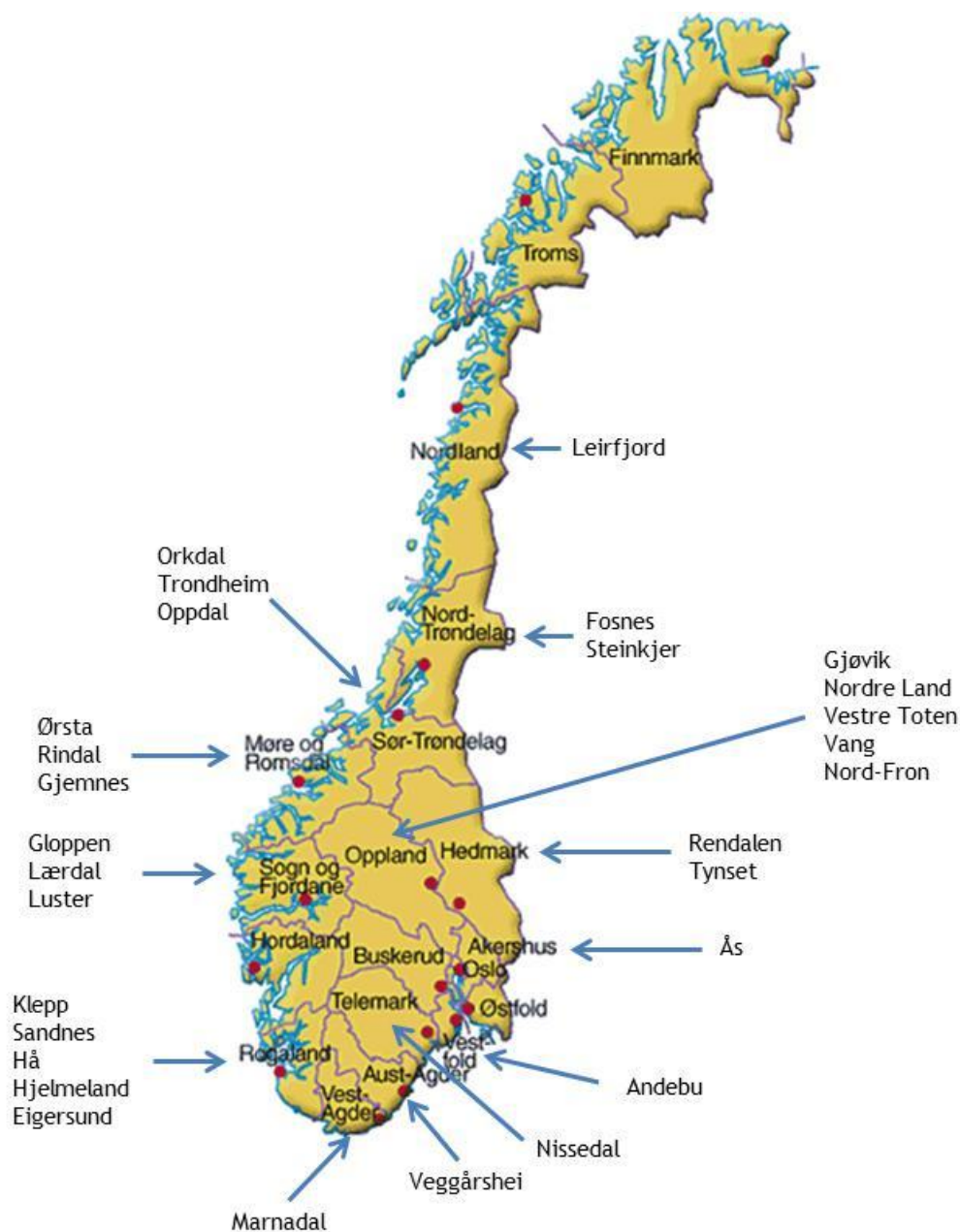
Tabell 4-3 De 10 største kommuner målt etter antallet revetisper

	Kommune	Fylke	Antall revetisper
1	Oppdal	Sør-Trøndelag	6 978
2	Agdenes	Sør-Trøndelag	4 360
3	Gloppen	Sogn og Fjordane	2 554
4	Gjøvik	Oppland	2 545
5	Nord-Fron	Oppland	2 400
6	Melhus	Sør-Trøndelag	1 725
7	Leirfjord	Nordland	1 595
8	Meldal	Sør-Trøndelag	1 355
9	Tynset	Hedmark	1 240
10	Trondheim	Sør-Trøndelag	1 160

Kilde: Norges Pelsdyrslag basert på informasjon fra Statens landbruksforvaltning

29 kommuner i Norge har både reveoppdrett og minkoppdrett, se Figur 4-5.

Figur 4-5 Oversikt over kommuner i Norge som både har rev- og minkoppdrett



Kilde: Norges Pelsdyrslag basert på informasjon fra Statens landbruksforvaltning

Sentralitet

Lokaliseringen av pelsdyroppdrett kan også ses i forhold til karakteristika ved kommunene. Sentralitet er en slik karakteristika.

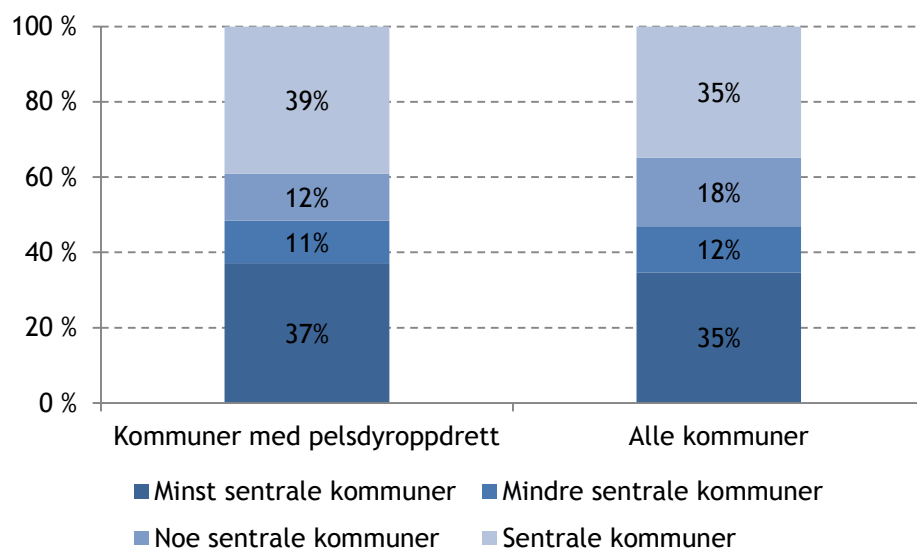
SSB klassifiserer kommuner i Norge etter en sentralitetsindeks. Med sentralitet menes da en kommunes geografiske beliggenhet i forhold til et senter hvor det er funksjoner av høy orden (sentrale funksjoner som post, bank). De sentrale

funksjoner er først og fremst lokalisert til tettsteder. Tettstedene deles inn i tre nivåer etter folketall og tilbud av funksjoner. Tettsteder på nivå 3 er landsdelssentre (eller folketall på minst 50 000), nivå 2 har et folketall på mellom 15 000 og 50 000 og nivå 1 har et folketall på mellom 5 000 og 15 000.

Det er fire hovednivåer av sentralitet, kode 3-0, alt etter reisetid til de forskjellige tettstedsnivåene; minst sentrale kommuner, mindre sentrale kommuner, noe sentrale kommuner og sentrale kommuner.

I Figur 4-6 har vi vist fordelingen av alle kommuner i Norge etter sentralitetsindeksen samt fordelingen av kommuner med pelsdyroppdrett etter den samme indeksen.

Figur 4-6 Sentralitet i kommune-Norge og i kommuner med pelsdyroppdrett



Kilde: Norges Pelsdyrslag basert på informasjon fra Statens landbruksforvaltning, SSBs sentralitetsindeks for kommuner (2008)

Om lag halvparten av kommunene i Norge ligger innenfor kategoriene som kalles minst sentrale eller mindre sentrale kommuner, mens den andre halvparten defineres som noe sentrale eller sentrale kommuner. Lokaliseringen av pelsdyroppdrett i Norge følger i hovedsak dette generelle bildet. Om lag halvparten av all oppdrettsvirksomhet er lokalisert til minst eller mindre sentrale kommuner, og den andre halvparten i noe mer sentrale og sentrale kommuner.

4.4 Investeringer

Oppdrettsgårdene har investeringer i:

- Landarealer
- Bygninger; fjøs, bur og vanningsanlegg, fôrmottak og fryseri
- Utstyr; pelsingsutstyr
- Maskiner; traktorer

Bur og vanningsanlegg, fôrmottak og fryseri, utstyr og maskiner er i hovedsak importerte produkter.

Det finnes ingen oversikt over verdien på anleggsmidlene i næringen på samme måte som for fôrkjøkkenene. Nedenfor har vi illustrert en estimert verdi ved nyanskaffelse av gårdene/anleggene basert på dagens dyrehold. Estimater er basert på erfaringstall/informasjon om investeringskostnader gitt av næringen gjennom intervjuer.

- Bygninger/bur:
 - kr. 3 000 pr. minktispe
 - kr. 6 500 pr. revetispe
- Fôringsutstyr: kr 250 000
- Tomt/grunnarbeid: kr. 400 000
- Antall minktipser: 120 000
- Antall revetisper: 45 000
- Antall gårder: 283

Tabell 4-4 Estimert verdi av nyinvestering i gårder/anlegg

Anleggsmiddel	Estimert verdi nyanskaffelse
Bygninger	653 mill. kroner
Fôringsutstyr	71 mill. kroner
Tomt	113 mill. kroner

Kilde: NPA/oppdrettere (intervju)

Vi presiserer at dette er tall basert på en antagelse om full nyoppbygging av oppdrettsgårdene, det vil si en vurdering av gårdene/anleggene som en ren nyanskaffelse uten initielle verdier i form av tomter, anlegg og lignende. Investeringen i næringen er gjennomført over en lang tidsperiode, og vil

regnskapsmessig i betydelig grad være avskrevet, selv om det er foretatt oppgraderinger i nyere tid.

Investeringene er i stor grad spesiallaget for pelsdyrhold, og verken hus, bur eller utstyr har høy alternativ bruksverdi. Tomter har imidlertid alternativ anvendelse.

4.5 Sysselsetting og kompetanse

Kompetanse

I forskriften om hold av pelsdyr stilles det krav til kompetanse hos de som driver med oppdrett (§5). Der heter det at:

«Dyreholder skal ha gjennomgått opplæring og kunne dokumentere oppdatert kompetanse om de aktuelle pelsdyrenes atferdsmessige og fysiologiske behov, håndtering og nødavliving av dyrene, driftsformer for den aktuelle art og bestemmelsene i denne forskriften.

Dyreholder skal sørge for at dyrene stelles av et tilstrekkelig antall personer. Alle som utfører arbeid som kan påvirke dyrenes velferd, skal ha kompetanse til å utføre dette på en dyrevelferdsmessig forsvarlig måte».

Forskriften stiller også krav om kompetanse om avliving (§34). Avliving kan bare utføres av person som har gjennomgått særskilt opplæring og kan dokumentere nødvendig kompetanse om avliving av denne dyrearten (rev) og/eller i nærvær og under direkte overvåkning av, person som har gjennomgått særskilt opplæring og kan dokumentere nødvendig kompetanse om avliving (mink).

Oppdrettsvirksomheten drives av personer som i hovedsak har landbruksutdanning eller landbrukserfaring.

Sysselsetting

Det finnes ikke offisiell statistisk over hvor mange som jobber med pelsdyrhold. Alle som driver dyrehold skal imidlertid melde fra til Mattilsynet. I følge Mattilsynet var det per utgangen av 2011 registrert 292 dyrehold med pelsdyr i Norge. I følge næringen (NPA) er det per i dag samlet sett 280 pelsdyroppdrettere. Det betyr at det er minst like mange personer som driver med oppdrettsvirksomhet.

Pelsdyrhold er i mange tilfeller en tilleggsnæring til annen landbruksvirksomhet. Virksomheten er preget av sesongvariasjoner i arbeidsinnsatsen, og i høysesong

benyttes innleid arbeidskraft. Utviklingen i retning av større og færre oppdrettsgårder har ført til at sysselsettingen går ned (stordriftsfordeler).

I NILF (2008) er antall årsverk i pelsdyrhold beregnet ut i fra arbeidsforbruket i virksomheter som driver med oppdrett (arbeidsforbruk per mink og per rev). Basert på ulike kilder for arbeidsforbruk beregnet de antall årsverk i dyrehold til om lag 580 i 2007.

Dersom vi benytter anslagene for arbeidsforbruk fra NILF (2008)⁸ og informasjon om antall revetisper og minketisper per 2011 får vi følgende anslag på årsverk i pelsdyr-oppdrett i de ulike fylkene:

Tabell 4-5 Estimert antall årsverk i oppdrett av rev og mink etter fylke 2011

Fylke	Anslag årsverk rev	Anslag årsverk mink	Anslag årsverk pelsdyrhold
Akershus	0,7	0,2	0,9
Østfold	0,8	7,0	7,8
Vestfold	1,7	1,3	3,1
Hedmark	14,5	7,8	22,4
Oppland	38,2	9,2	47,3
Buskerud	3,7	-	3,7
Telemark	0,8	14,9	15,7
Aust-Agder	3,6	0,2	3,8
Vest-Agder	1,5	2,7	4,2
Rogaland	5,7	99,3	104,9

⁸ For rev benytter NILF (2008) ulike anslag på tidsbruk per tisper avhengig av størrelsen på gårdene. Vi har benyttet de samme tidsanslagene og vektet med dagens størrelser på revegårder basert på data fra Statens landbruksforvaltning knyttet til søknad om produksjonstilskudd.

Fylke	Anslag årsverk rev	Anslag årsverk mink	Anslag årsverk pelsdyrhold
Hordaland	3,5	-	3,5
Sogn og Fjordane	22,6	7,8	30,4
Møre og Romsdal	14,4	3,3	17,7
Sør-Trøndelag	96,2	2,2	98,5
Nord-Trøndelag	8,0	6,2	14,2
Nordland	7,5	0,9	8,5
Troms	4,0	-	4,0
Sum	227,5	163,0	390,5

Samlet sett gir denne beregningsmåten et anslag på om lag 390 årsverk innenfor pelsdyroppdrett.

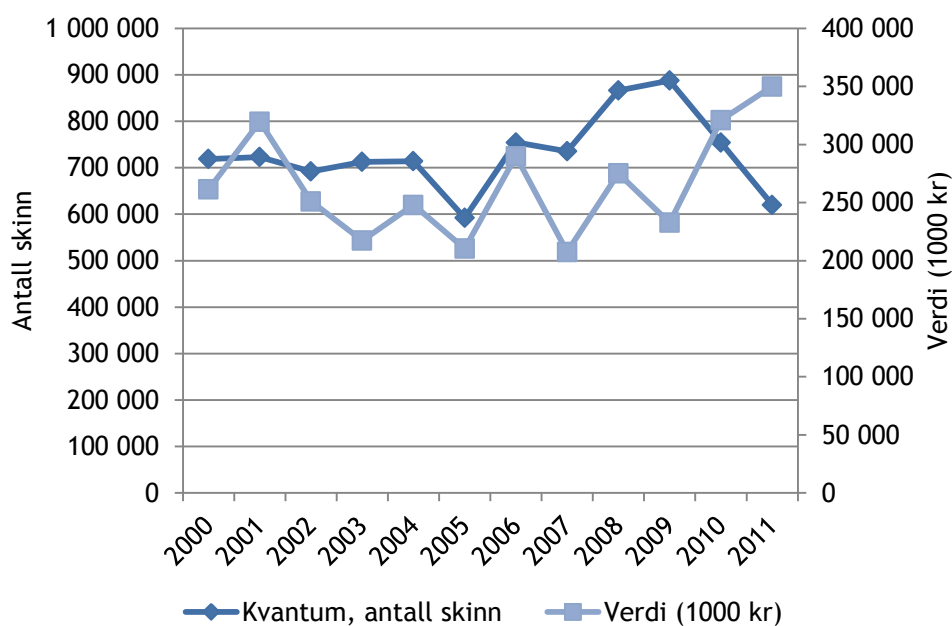
Arbeidsforbrukstall for jordbruket generelt utarbeides av Statistisk sentralbyrå (SSB) basert på tellinger, men arbeidsforbruket i pelsdyrhold inngår ikke. I NILF (2011) benyttes et (foreløpig) anslag på arbeidsforbruket i pelsdyrhold på ca. 800 årsverk i 2010 basert på beregninger gjennomført av BFJ (Budsjettnemda for jordbruket). Dette er betraktelig høyere enn anslaget beregnet over.

4.6 Omsetning (se også omtale under eksport)

Oppdretterne selger i hovedsak råskinn på verdensmarkedet. Det er også noe innenlandsk salg. Samlet ble det solgt råskinn fra rev og mink for 350 millioner kroner i 2011. Av dette utgjorde eksport 98 prosent og salg innenlands 2 prosent. Andelen eksport har ligget konstant på 97-99 prosent på hele 2000-tallet.

I Figur 4-7 har vi vist utviklingen i samlet antall solgte råskinn og verdien på salget fra 2000 til 2011.

Figur 4-7 Omsetning av skinn. Alle pelsdyr. 2000-2011.



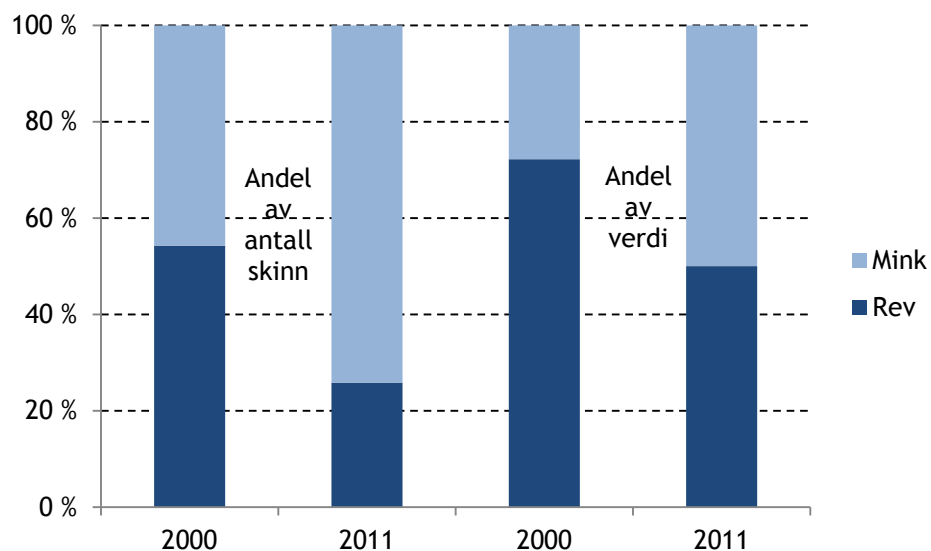
Note: Løpende priser

Kilde: NILF, Budsjettnemda for jordbruket, jordbrukets totalrekneskap 1959-2011.

Prisene per skinn fastsettes i verdensmarkedet. Som figuren viser er det relativt store svingninger i inntektene fra pelsdyroppdrettsvirksomhet. Gjennomsnittlig årlig inntekt i perioden fra 2000 til 2011 har vært 265 millioner kroner.

På starten av 2000-tallet utgjorde salg av skinn fra rev den største andelen av omsetningen, både målt i volum og verdi. I løpet av 2000-tallet har imidlertid forholdet snudd, og per 2011 er utgjør skinn fra mink om lag 75 prosent av volum og om lag 50 prosent av verdi, se Figur 4-8.

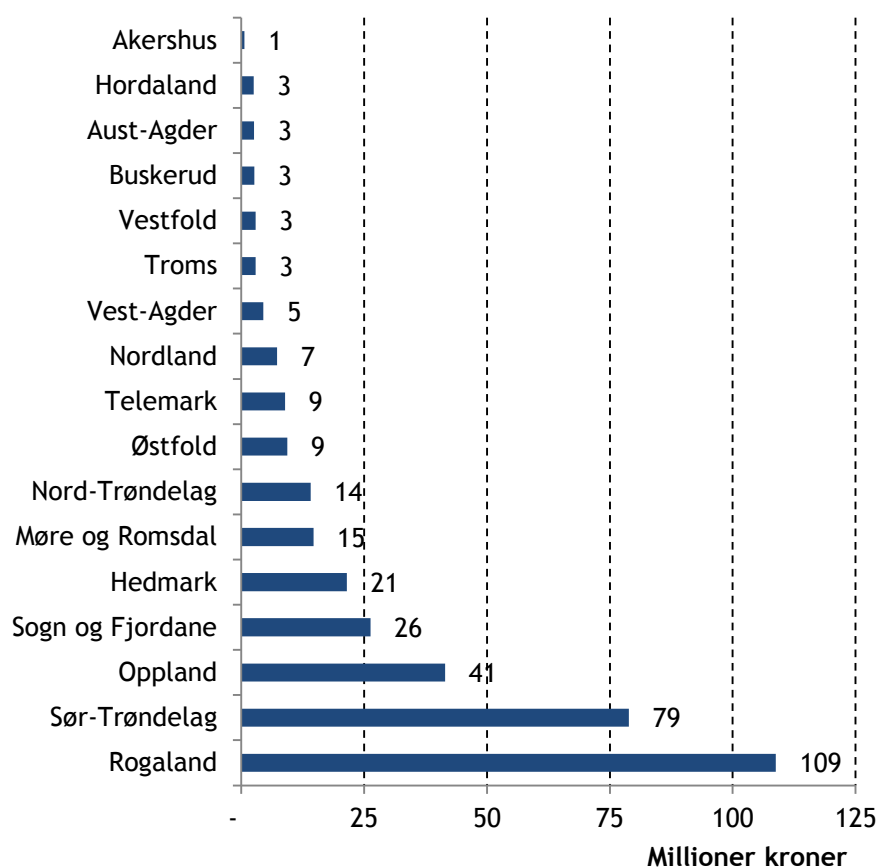
Figur 4-8 Omsetning fordelt på type pelsdyr. Volum og verdi. 2000 og 2011.



Kilde: NILF, Budsjettnemda for jordbruket, jordbrukets totalrekneskap 1959-2011.

Skinnomsetningen følger den geografiske fordelingen av oppdrettsvirksomheten. I Figur 4-9 har vi vist skinnomsetningen fordelt på fylkene etter oppdretternes geografiske lokalisering. Oversikten er basert på samlet verdi på skinnomsetningen fordelt på fylkene basert på forholdsmessig antall tisper av henholdsvis rev og mink.

Figur 4-9 Skinnomsetning 2011. Millioner kroner. Fordelt på fylke etter oppdretternes lokalisering.



Kilde: Norges Pelsdyrslag

Som følge av størst aktivitet er også Rogaland det fylket som har mest inntekter fra omsetning av skinn, med om lag 30 prosent av den samlede omsetningen i sesongen 2011. Oppdrettsgårdene i Sør-Trøndelag hadde omsetning på om lag 80 millioner kroner i sesongen 2011, om lag dobbelt så mye som det neste fylket (Oppland med 41 millioner kroner).

Vi kommer nærmere tilbake til omsetning av skinn under beskrivelsen av eksport i kapittel 5.

4.7 Verdiskaping

Verdiskaping defineres i statistiske sammenhenger som produksjon minus produktinnsats. Verdiskapingen av oppdrett av pelsdyr og produksjon av skinn kan ikke hentes fra offisielle statistiske kilder. Vi mangler også regnskapstall (som vi har for fôrkjøkken) som kan benyttes i beregningene.

En tilnærming til å uttrykke (brutto) verdiskaping er å benytte oppdretteres omsetning minus kjøpte varer og tjenester. Vi har følgende informasjon:

- Omsetning = 350 mill. kroner.
- Antagelse: Forholdet mellom «dekningsbidrag» og omsetning er 0,5-0,6 (basert på informasjon fra intervjuede oppdrettere). Dette betyr at 40 til 50 pst. av omsetning går til produksjonskostnader før lønn og avkastning på kapital

Dersom vi på en overordnet måte benytter disse størrelsene får vi en estimert verdiskaping: 175-210 millioner kroner i 2011.

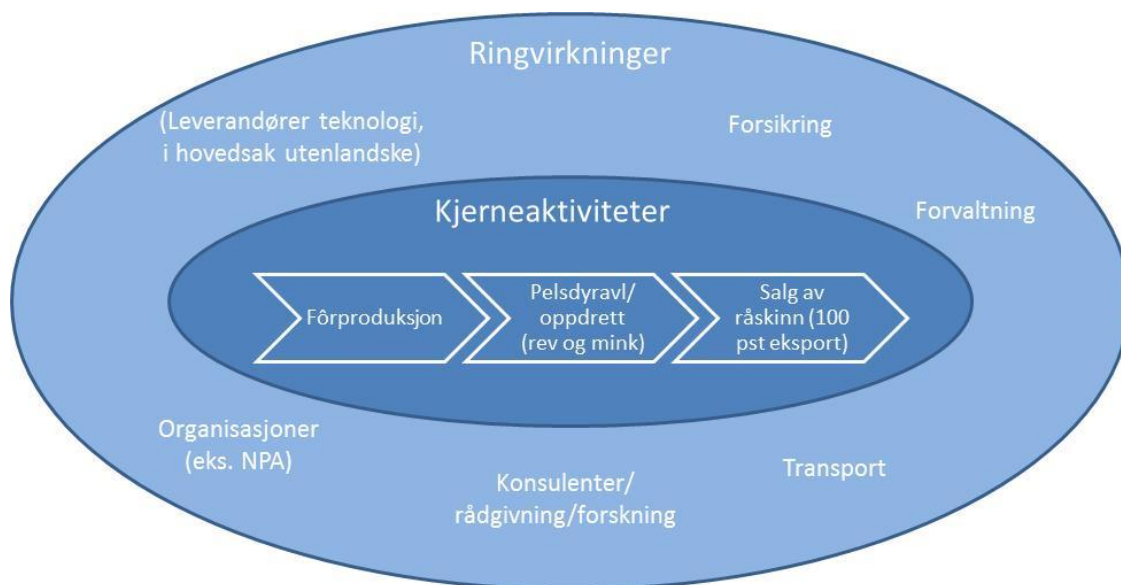
Tilskudd til næringen er vist i kapittel 4.9.

4.8 Ringvirkninger

Ringvirkninger benyttes ofte som begrep på virkninger som aktivitet i en næring skaper utover sin egen næring, det vil si hos underleverandører eller andre virksomheter som indirekte er knyttet til næringen. Økt aktivitet og verdiskaping hos underleverandører eller andre gir sysselsettingsvirkninger. Som følge av økte inntekter blant de som arbeider i virksomhetene som har fått økt aktivitetsnivå, øker også forbruket, såkalte konsumvirkninger. Dette retter seg delvis mot lokalt næringsliv, og gir således opphav til ytterligere økt aktivitet.

I Figur 4-10 har vi på en enkelt måte illustrert aktører som er knyttet til pelsdyrnæringen, og hvor man kan tenke seg aktivitet og verdiskaping som følge av aktivitet i pelsdyrnæringen. I pelsdyrnæringen har vi her inkludert fôrproduksjonen, som normalt ellers ville vært en underleverandør.

Figur 4-10 Illustrasjon av ringvirkninger av pelsdyrnæringen



Ringvirkninger av pelsdyrnæringen kan ut i fra figuren oppsummeres i noen hovedpunkter, som vi beskriver under. Deler av denne aktiviteten er også omtalt i beskrivelsen av næringen i de øvrige kapitlene denne rapporten.

- **Leverandører av teknologi:** Leverandørene av investeringsvarer til næringen er i hovedsak utenlandsbaserte, og skaper i liten grad ringvirkninger her hjemme (se kapittel 3.3 og 4.3)
- **Organisasjoner:** NPA er pelsdyrnæringens hovedorganisasjon. Organisasjonen har 20 ansatte. Det er også aktivitet knyttet til pelsdyrnæringen i en del landbruksorganisasjoner (se kapittel 4.1).
- **Leverandører av forretningsmessige tjenester:** Alle næringer har leveranser av støttetjenester innenfor økonomi, forsikring, rådgivning og lignende. Dette gjelder også for pelsdyrnæringen. I tillegg er det knyttet en del transporttjenester til næringen, særlig knyttet til fôrproduksjonen (intransport av råvarer, uttransport av ferdig fôr). Transporten er i ulik grad en del av kjernevirksomheten (se kapittel 3.2 og 4.2).
- **Forvaltning:** Ulike myndigheter er involvert i forbindelse med forvaltningen av næringen, for eksempel gjennom kontroller og oppfølging (herunder Mattilsynet og veterinærtjenester), administrering av tilskudd (Statens Landbruksforvaltning) og lignende.

4.9 Tilskuddsordninger

Pelsdyrnæringen får tilskudd til henholdsvis å hente fôr samt refusjon knyttet til kraftfôr. Tilskuddsordningene er en del av Jordbruksavtalen og administreres av Statens landbruksforvaltning. Oppdrettere får også avløsertilskudd som annen landbruksvirksomhet. Næringen har ingen form for produksjonstilskudd. Næringen kan også søke om tilskudd og rentefrie lån i Innovasjon Norge. Vi kommer ikke nærmere inn på dette her.

Hentegodtgjørelse

Pelsdyroppdrettere kan få såkalt hentegodtgjørelse knyttet til leveransen av fôr. Hentegodtgjørelsen er en kompensasjon til oppdrettere som ligger slik plassert at de ikke kan få levert fôret ved ordinær uttransport.

Ordnningen administreres av Statens landbruksforvaltning (SLF) i nært samarbeid med Norges Pelsdyrslag.

I praksis er det få eller ingen som mottar dette. Uansett er dette midler som trekkes av de samlede midlene til frakttilskudd (23,2 millioner kroner i 2011).

Refusjon av fôrkostnader

Refusjon av fôrkostnader er regulert i forskrift (FOR 1997-12-01 nr. 1249: Forskrift om refusjon av fôrkostnader i pelsdyrnæringen). Formålet med refusjonen er å bidra til at norsk pelsdyrnæring er konkurransedyktig på verdensmarkedet.

Tilskuddet beregnes med basis i de merkostnader næringen har som følge av tollbelastningen ved bruk av utenlandsk fôr samt eventuelle merkostnader, sammenlignet med verdensmarkedets priser, ved bruk av innenlandsk fôr.

Statens landbruksforvaltning fastsetter hvert år, etterskuddsvis, refusjonssummen på basis av den bevilgningen Stortinget vedtar.

I 2011 ble det avsatt 5,4 millioner kroner til kostnadskompensasjon til pelsdyrfôr (kilde: Prop 1 S (2010-2011) og Prop 1 S (2011-2012), Landbruksdepartementet). Dersom den faktiske kompensasjonen blir lavere enn det avsatte beløpet, går differansen til tilskudd til pelsdyrfôrlag (inn-/utfrakttilskudd (se kapittel 3.7).

Refusjonen utbetales til NPA.

Refusjon av avløserutgifter

Avløsertilskuddet er også en del av jordbruksavtalen, og reguleres av forskrift (FOR-2006-11-08-1227 Forskrift om tilskot til avløsning). Avløserordningene omfatter tilskudd til avløsning ved ferie og fritid og tilskudd til avløsning ved sykdom mv. Avløsningen må organiseres som et arbeidsgiver-/arbeidstakerforhold, men søkeren kan overlate arbeidsgiveransvaret til et avløserlag, en avløsering eller kommunen. Avløsertilskuddet kan gis til å dekke faktiske utgifter.

Det er Statens landbruksforvaltning som administrerer avløsertilskuddet. Tilskudd gis til den som søker basert på dokumentasjon av faktiske utgifter. Det finnes ikke statistikk som viser hvor mye avløsertilskudd som er direkte knyttet til pelsdyrnæringen. For 2010 ble det refundert om lag 17 millioner kroner for avløsere hos produsenter som har husdyrhold og pelsdyr. Dette beløpet dekker dermed også avløsertilskudd for annen type virksomhet enn pelsdyroppdrett. Statens landbruksforvaltning har opplyst til NPA at avløsertilskudd knyttet til pelsdyr i 2010 er beregnet til i underkant av 13 millioner kroner.

4.10 Avgifter

I henhold til Lov til å fremja umsetnaden av jordbruksvarer (LOV-1936-07-10-6), legges det en avgift på omsetning av pelsdyrskinn på linje med omsetning av en rekke andre jordbruksvarer som for eksempel kjøtt og melk. Ordningen forvaltes av Statens landbruksforvaltning. Formålet med avgiften er å finansiere felles markeds-tiltak som fremmer salg av de enkelte produktene.

Det er de internasjonale auksjonshusene som innbetaler avgiften til Statens landbruksforvaltning på vegne av pelsdyroppdretterne basert på salg av skinn. NPA søker Statens landbruksforvaltning om bruk av midlene til markedsnøytrale tiltak. For pelsdyrskinn var avgiften 1,0 prosent av salgsverdien i 2011. Dette tilsvarer samlet sett 3,5 millioner kroner i 2011.

5 Eksport

Som vist i kapittel 4 går det meste av råskinnene som produseres til eksport (98 prosent).

5.1 Aktører og organisering

Det er oppdretterne som selger skinnene. Salget av skinn er imidlertid organisert gjennom et felles salgslag, Oslo Skinnauksjoner SL. Oslo Skinnauksjoner er et datterselskap av Norges Pelsdyrslag, og er organisert som et salgslag (SL).

5.2 Aktiviteter

Hovedoppgavene til Oslo Skinnauksjoner har tradisjonelt vært sortering og salg av skinn. I økende grad er imidlertid denne aktiviteten overtatt av de internasjonale skinnauksjonshusene. De to største auksjonshusene er henholdsvis dansk og finsk. I hovedsak selges de norske skinnene gjennom det finske auksjonshuset.

Inntektene fra skinnene kanaliseres tilbake til oppdretterne. Som beskrevet i kapittel 4.9 beholdes 1 prosent av omsetningen til faglige tiltak og opplysningsvirksomhet.

Oslo Skinnauksjoner håndterer det økonomiske oppgjøret mellom det finske auksjonshuset og pelsdyroppdretterne i Norge. Oppgjøret mellom det danske auksjonshuset og norske oppdrettere gjøres direkte.

5.3 Sysselsetting

Samlet sett var det 13 ansatte i Oslo Skinnauksjoner ved utgangen av 2010. Samlet sett ble det utført 17 årsverk i denne organisasjonen i 2010 (Årsrapport Oslo Skinnauksjoner 2010). Som nevnt tidligere er ansatte i Oslo Skinnauksjoner per 1. januar 2011 overført til NPA.

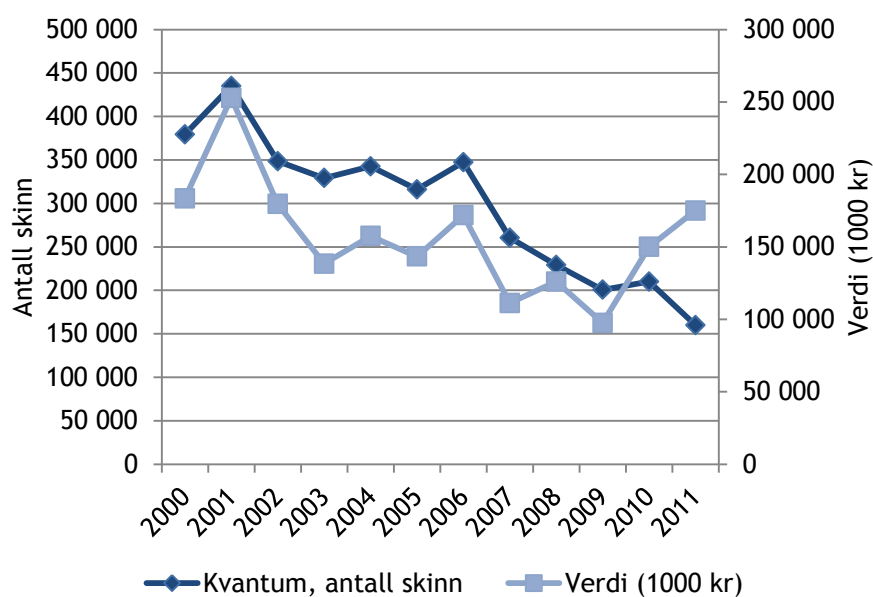
5.4 Eksportverdi og -betydning

I kapittel 4 har vi beskrevet den samlede omsetningsverdien av skinnproduksjonen. Nedenfor ser vi nærmere på eksportdelen av denne.

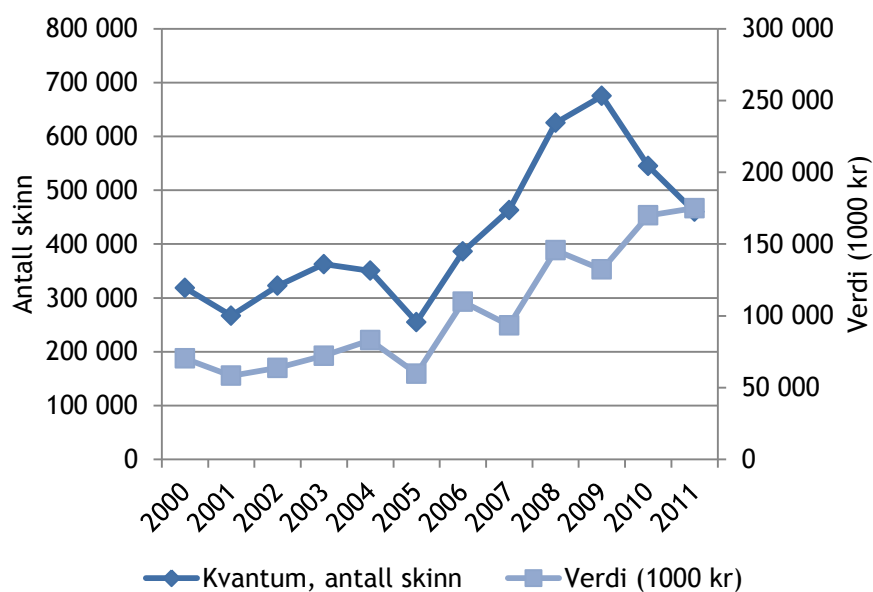
Det meste av skinnproduksjonen eksporteres. I Figur 5-1 har vi vist utviklingen i henholdsvis volum og verdi på eksport av reveskinn og minkskinn.

Figur 5-1 Eksport av skinn. Volum og verdi.

Rev



Mink



Note: Løpende priser

Kilde: NILF, Budsjettnemda for jordbruket, jordbrukets totalrekneskap 1959-2011.

Den samlede verdien av eksporten i 2011 var 350 millioner kroner fordelt med om lag halvparten av verdien på hver av skinntypene.

Verdien av den samlede eksporten i Norge i var i 2010 792 mrd. kroner. Verdien av olje- og gasseksporten utgjorde om lag 44 prosent av dette (445 mrd. kroner). Verdien på eksporten fra fastlands-Norge var med andre ord om lag 347 mrd. kroner dette året (SSB, nasjonalregnskapet og utenrikshandelen).

Verdien av eksport av produkter fra jordbruk, skogbruk og fiske var i 2010 om lag 27 mrd. kroner (SSB, nasjonalregnskap 2010). Målt i forhold til samlet eksport fra primærnæringene tilsvarer eksport av skinn om lag 1,2 prosent av dette (320 mill. kroner i 2010).

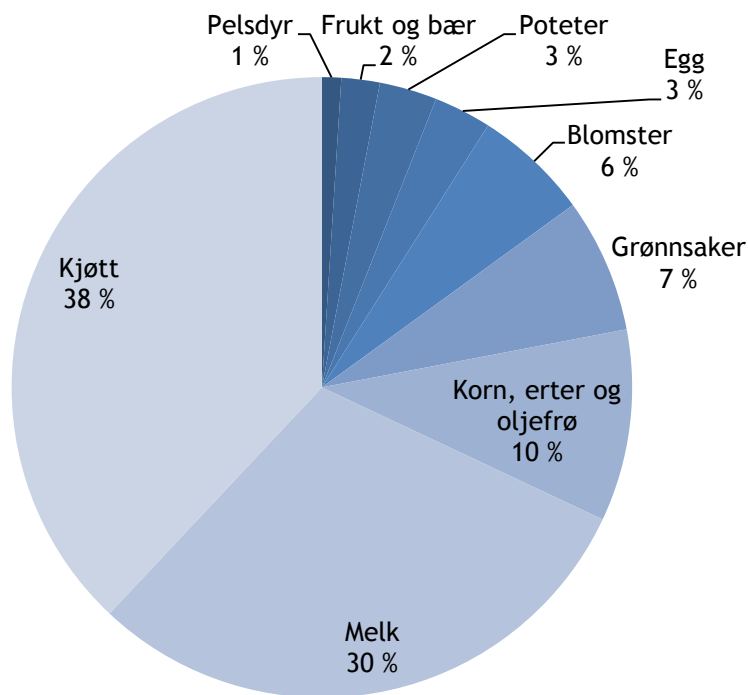
6 Betydningen av pelsdyrhold som tilleggsnæring

Pelsdyrhold er som nevnt ofte en tilleggsnæring, i hovedsak til annen landbruksvirksomhet men også i kombinasjon med andre yrker. I dette kapitlet belyser vi dette nærmere ved å se på inntektene fra pelsdyr i sammenheng med samlet inntekt i landbrukssektoren samt omfanget av næringen som tilleggsnæring.

6.1 Betydning som inntektskilde i landbrukssektoren

I Figur 6-1 har vi vist landbruksektorens samlede brutto markedsinntekter fordelt på ulike produkter som produseres i sektoren.

Figur 6-1 Produksjonenes andel av totale brutto markedsinntekter i landbrukssektoren



Kilde: St meld nr. 9 (2011-2012) Landbruks- og matpolitikken

Som vi ser bidrar pelsdyrnæringen med om lag 1 prosent av landbruksektorens samlede brutto markedsinntekter.

6.2 Betydning som tilleggsnæring i ulike deler av landet

Nedenfor drøfter vi omfanget av pelsdyrnæringen som tilleggsnæring, geografiske forhold som belyser betydning for ulike fylker og kommuner.

Omfang av tilleggsnæring

SSB gjennomfører hvert tiende år såkalte landbrukstelling, den siste i 2010. I tellingen registreres blant annet ulike former for tilleggsnæringer og arbeidsforbruk i tilleggsnæringer.

I følge SSB (2010) var det i alt 210 jordbruksbedrifter som oppga at de hadde pelsdyroppdrett som tilleggsnæring til landbruksvirksomhet. Det er om lag 0,5 prosent av alle jordbruksbedriftene som omfattes av tellingen.⁹ I Sør-Trøndelag, Sogn og Fjordane samt Rogaland er pelsdyroppdrett tilleggsnæring på henholdsvis 1,1 prosent, 1 prosent og 0,9 prosent av landbruksbedriftene.

Tellingen omfatter ikke alle pelsdyrenhetene, blant annet der pelsdyroppdrett drives som hovednæring eller der hvor landbruksenheten er så liten at den ikke omfattes av tellingen. Samlet sett var det i følge NPA registrert om lag 280 pelsdyrenheter i 2010, det vill si at tellingen omfatter 75 prosent av disse. I vurderingen av pelsdyrnæringens betydning som tilleggsnæring til landbruket, er det trolig at tellingen fanger opp det vesentlige av aktiviteten. Illustrasjonene under bygger på tallene i Landbrukstelling.

Av de 210 jordbruksbedriftene er det 96 bedrifter, det vil si i underkant av halvparten, som oppgir at pelsdyroppdrett er eneste tilleggsnæring. Den resterende halvparten har flere tilleggsnæringer i tillegg til pelsdyroppdrett.

Tillegg til hva?

Informasjon fra Statens landbruksforvaltning knyttet til søknader om produksjonstilskudd viser at 124 av pelsdyroppdrettere har andre dyreslag i tillegg til pelsdyr (2010/2011). 139 har en eller annen for form for areal. Flere oppdrettere har både dyr og areal.

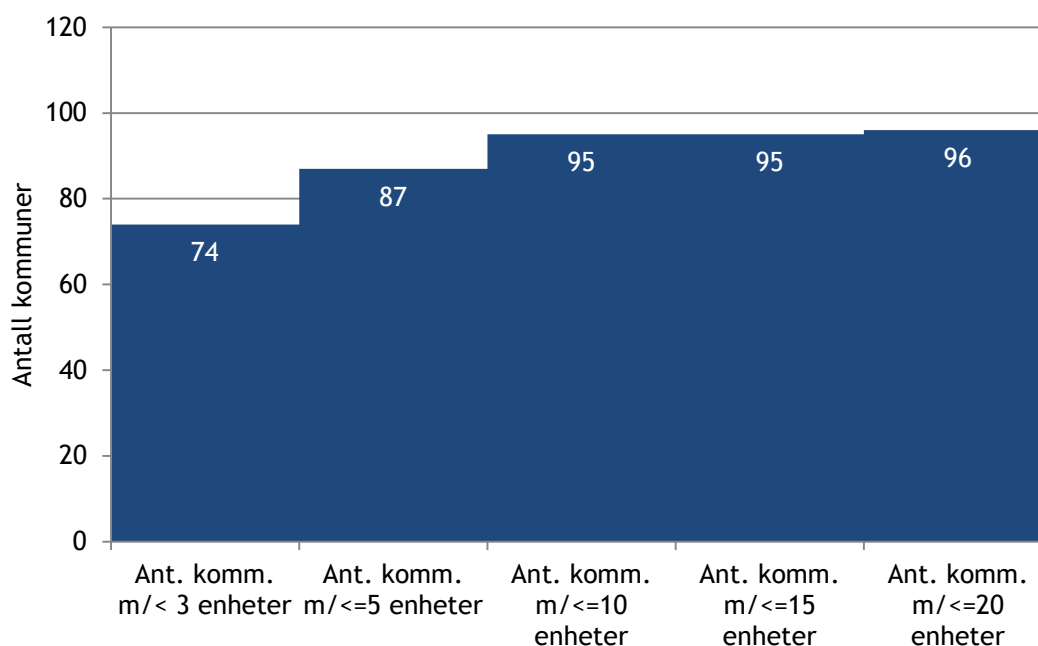
Det er også normalt at pelsdyroppdrett kombineres med andre yrker utenfor landbruket, for eksempel håndverksyrker.

⁹ Pelsdyroppdrett ikke er en del av den fullstendige tellingen (regnes bare som en tilleggsnæring for enheter som er oppgavepliktige ved at de har minst 5 daa jordbruksareal, eller har over et visst antall husdyr).

Geografisk lokalisering av tilleggsnæring

De 210 enhetene som rapporterer om pelsdyroppdrett som tilleggsnæring er spredt på 96 kommuner i Norge. Det vil si at det er pelsdyroppdrett som tilleggsnæring til landbruket i om lag 22 prosent av kommunene i Norge. 74 av de 96 kommunene (77 prosent) har imidlertid færre enn 3 pelsdyrenheter i sin kommune. Vi har illustrert antallet kommuner og antallet pelsdyroppdrettenheter i Figur 6-2.

Figur 6-2 Antall kommuner og antall pelsdyroppdrettsenheter der dette er registrert som tilleggsnæring. Kumulativ oversikt.

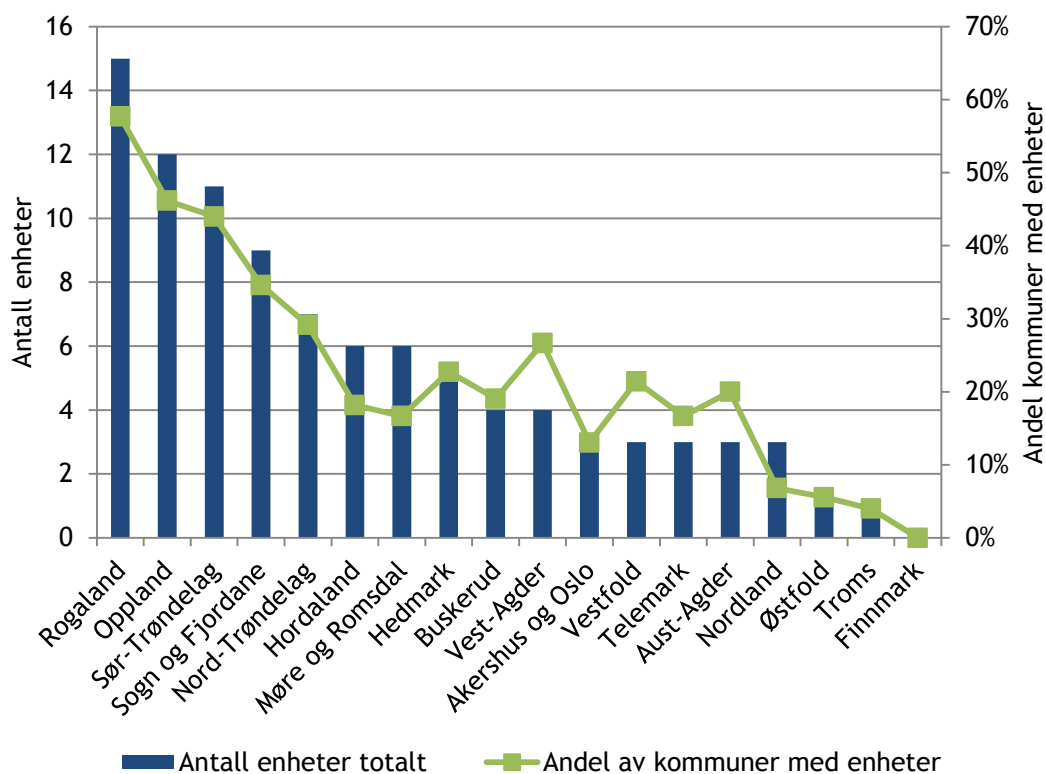


Kilde: SSB (2010), spesialkjøring fra Landbrukstelingen

Figuren viser kumulativt antall kommuner som har jordbruksbedrifter med pelsdyroppdrett som tilleggsnæring. Som nevnt er det 74 kommuner som har færre enn 3 enheter, 87 kommuner som har færre enn 5 enheter osv. Samlet sett er det 96 kommuner hvor jordbruksbedrifter rapporterer om pelsdyroppdrett som tilleggsnæring.

I Figur 6-3 har vi vist antallet pelsdyrenheter der disse er tilleggsnæring per fylke samt andel av kommunene i det aktuelle fylket hvor aktiviteten er lokalisert.

Figur 6-3 Antall pelsdyrenheter som tilleggsnæring per fylke samt andel av kommunene i fylket hvor tilleggsnæringen er lokalisert.



Kilde: SSB (2010), spesialkjøring fra Landbrukstellingen

I halvpartene av fylkene er pelsdyroppdrett en tilleggsnæring i mer enn 20 prosent av kommunene i fylket. I Rogaland er pelsdyroppdrett en tilleggsnæring i nesten 60 prosent av kommunene, i Oppland i 46 prosent av kommunene og i Sør-Trøndelag i 44 prosent av kommunene.

Figur 6-4 gir en oversikt over kommuner som har tre eller flere jordbruksbedrifter med pelsdyroppdrett som tilleggsnæring.

Figur 6-4 Kommuner med flere enn tre pelsdyrenheter som tilleggsnæring. Tallene angir antall enheter



Kilde: SSB (2010), spesialkjøring fra Landbrukstelingen

Litteratur

NILF: Budsjettnemda for jordbruket, jordbrukets totalrekneskap 1959-2011

NILF (2000): Den distriktmessige betydningen av pelsdyrnæringen, Norsk institutt for landbruksøkonomisk forskning, notat 2000:19

NILF (2008): Pelsdyrholdet i Norge - utvalgte emner, Norsk institutt for landbruksøkonomisk forskning, notat 2008-18

NILF (2011): Totalkalkylen for jordbruket, Jordbrukets totalregnskap 2009 og 2010, Budsjett 2011, juni 2011.

Prop 1 S (2010-2011) Landbruksdepartementet

Prop 1 S (2011-2012) Landbruksdepartementet

Retningslinjer om anvendelse av midler fra omsetningsavgiften til faglige tiltak og opplysningsvirksomhet

Statens landbruksforvaltning (2011): Data fra søknader om produksjonstilskudd med søknadsfrist 20. januar 2011, med registreringsdato 1. januar 2011

Statistisk sentralbyrå: Nasjonalregnskapet og utenrikshandelen: Statistikkbanken, tabell 07336: Eksport, etter produkt.

SSBs sentralitetsindeks for kommuner (2008)

Statistisk sentralbyrå (2010): Landbrukstillingen 2010. Spesialkjøring for dette prosjektet.

Statistisk sentralbyrå (2011): Statistisk årbok 2011

Statistisk sentralbyrå (2011b): Strukturstatistikk. Hovedtall for foretak i industrien, etter næring (SN2007)

St meld nr. 9 (2011-2012) Landbruksdepartementet, Landbruks- og matpolitikken

Årsmeldinger fra fôrkjøkkenene 2010

Årsmelding NPA 2010

oslo**economics**

Besøksadresse:
Dronning Mauds gate 10
0250 Oslo

Postadresse:
1540 Vika, 0117 Oslo

E-post: post@osloeconomics.no
Telefon: +47 21 99 28 00
Faks: +47 966 30 090
Org. nr.: 993 924 741

www.osloeconomics.no

