



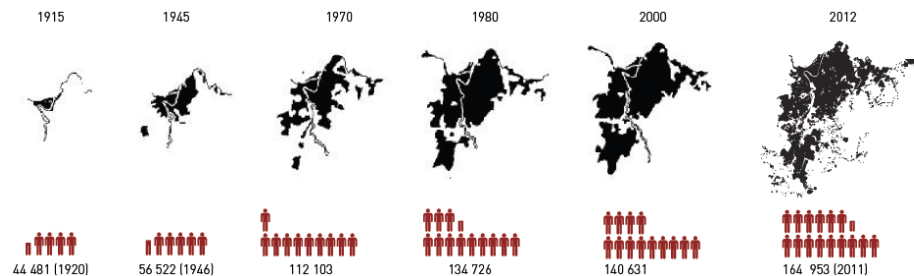
TRONDHEIM KOMMUNE

Nettverkssamling KMD, 14.januar 2016

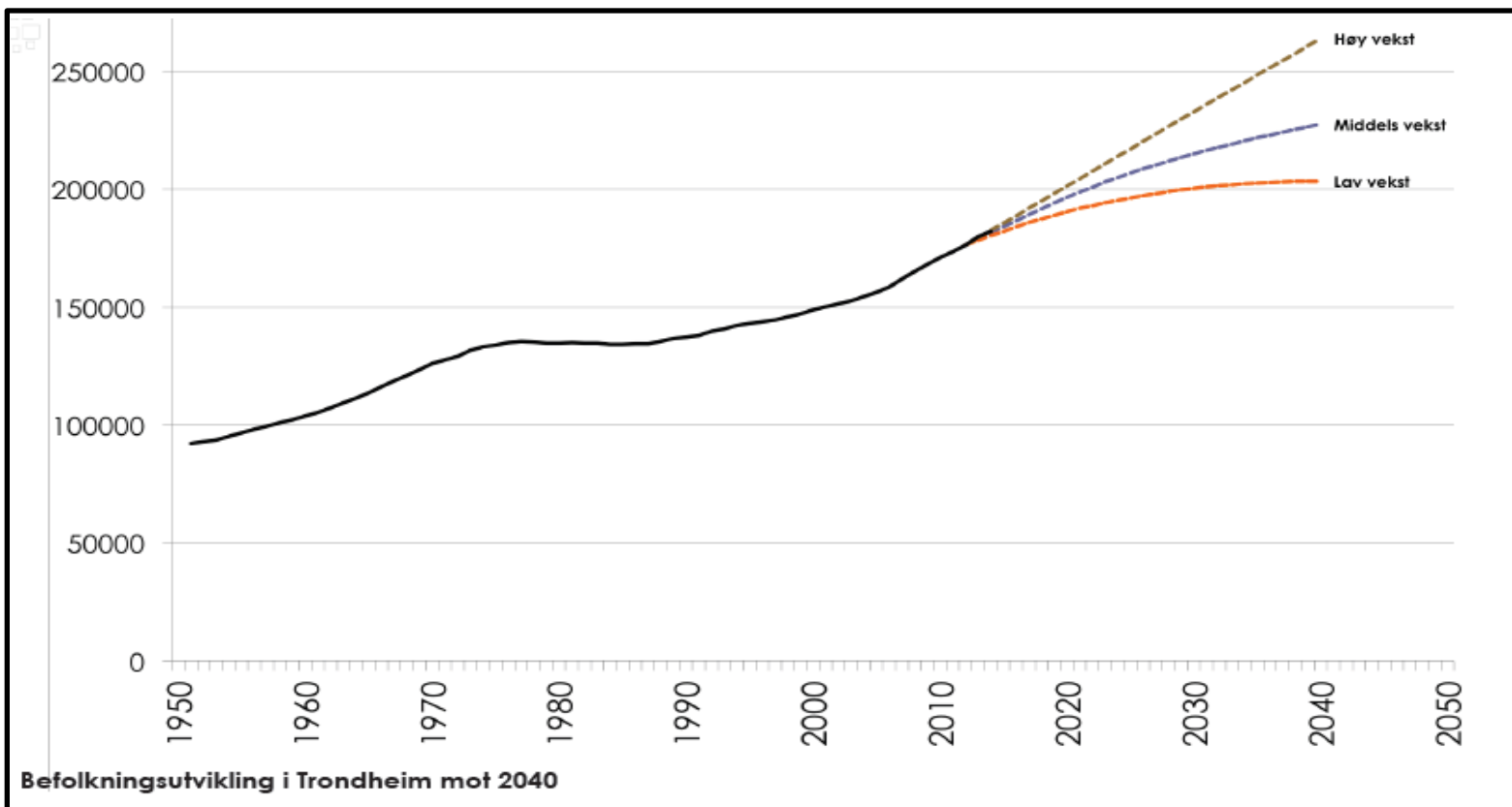
TRONDHEIM BYLAB



Hvorfor ByLab?



I 2050 er Trondheim 250.000 innbyggere



Se mer informasjon på nettsiden www.framtidstrondheim.no

Hvorfor ByLab?

I 2050 er Trondheim:



????

Gatelangs





Kunnskapsaksen



En blå tråd



Attraktive byer- næringsutvikling

Identitetsskapende

Styrking av sentrum-Midtbysatsing

Attraktive byer- turisme

Attraktive byer- holde på studentene



TRONDHEIM
KOMMUNE

Gatelangs

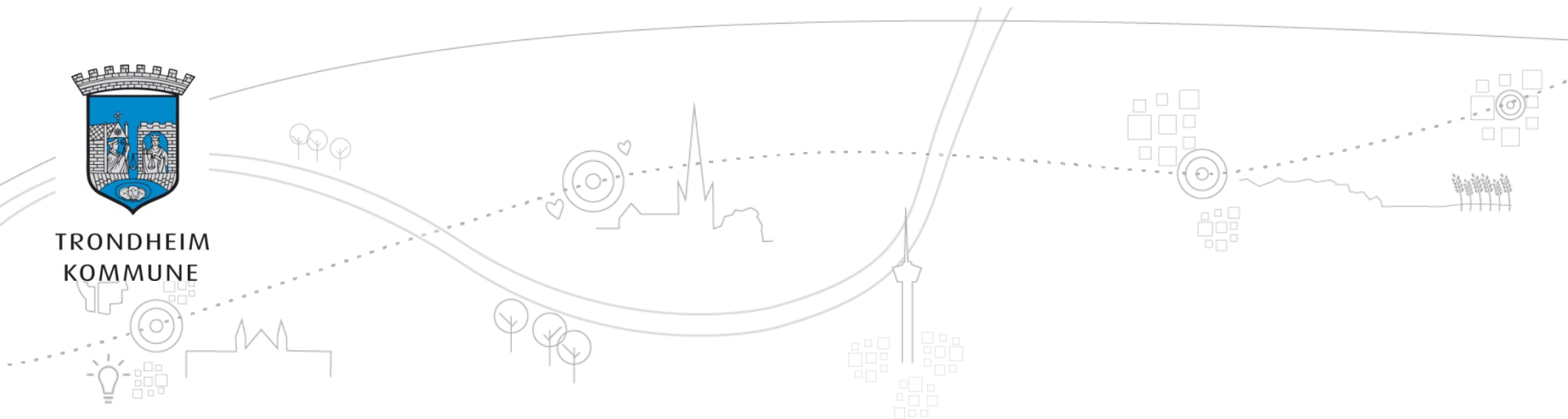
Nettverkssamling KMD
Oslo, 14. og 15. januar



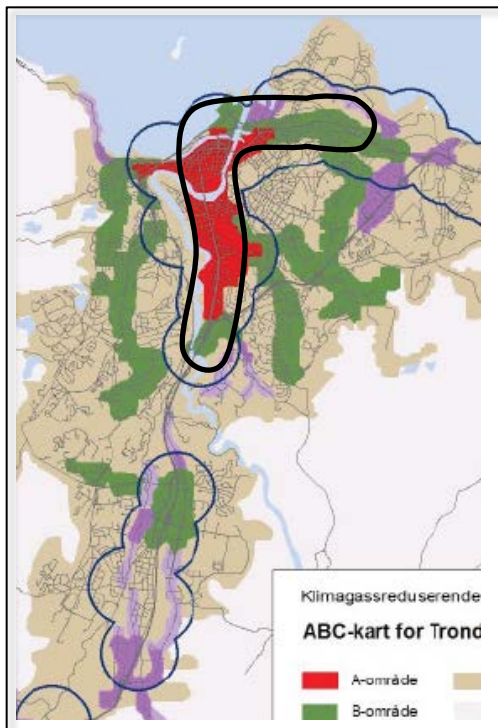
Gatelangs tar utgangspunkt i nullvekstmålet i Nasjonal transportplan og i Miljøpakkens mål for transport i Trondheim. I nullvekstmålet inngår det at veksten i persontransporten i storbyområdene skal tas med gange, sykkel og ulike typer kollektivtransport.



TRONDHEIM
KOMMUNE



Kollektivbuen



Sykelstrategi



Vedtatt 24.04.2014

Gåstrategi

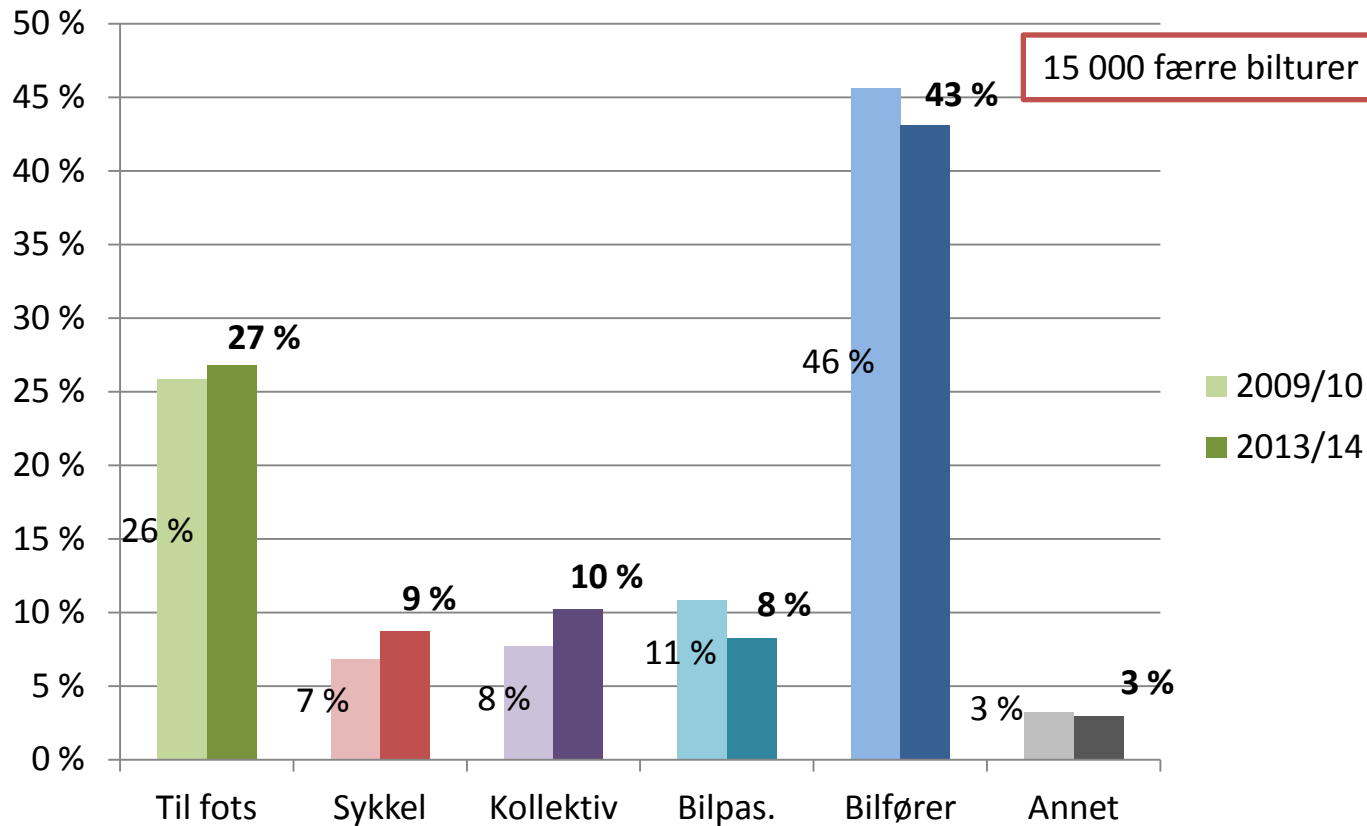


Politisk behandling vår 2016



Trendbrudd i transportatferden i Trondheim

Reisemåter i Trondheim 2009/2010 og 2013/14



Trafikkendring = **+8%** **+33%** **+38%** **-21%** **-2%**



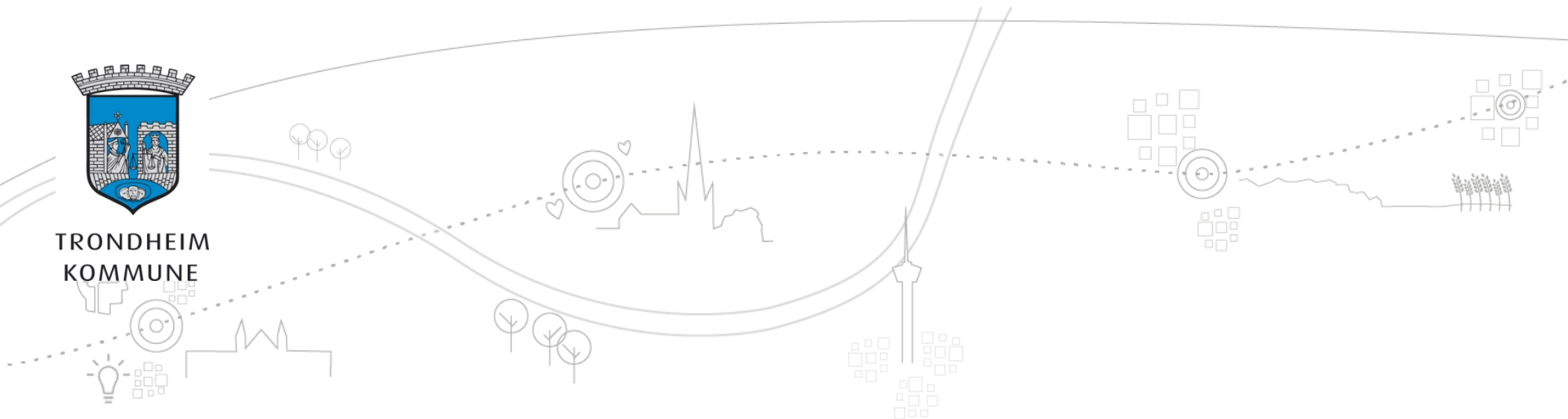
MÅL

Å finne løsninger som kan imøtekomme transportveksten og framtidige behov, og rette søkelys mot nye måter å organisere dagliglivet på som gir bedre folkehelse og økt trivsel.

Prosjektene i arbeidsrommet skal ta for seg kunnskapsøkning, medvirkning og utprøving av nye modeller og metoder for å imøtekomme nullvekstmålet.



TRONDHEIM
KOMMUNE





STRATEGISKE VIRKEMIDLER



1) KOMPETANSEUTVIKLING



2) STEDSTILPASSET PLANLEGGING
OG IVERKSETTING

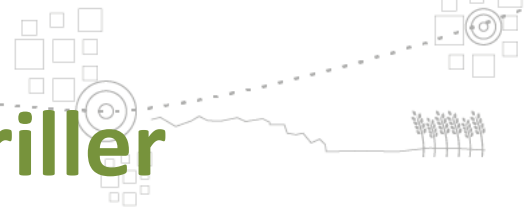


3) BIDRA TIL Å ENDRE VANER OG
SKAPE BEDRE FOLKEHELSE



TRONDHEIM
KOMMUNE

Delprosjekt 1: Byutvikling med sykkelbriller





Planlegging for sykkel

Høst 2014



Høst 2015





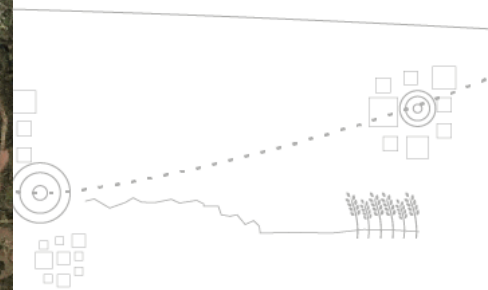
TRONDHEIM
KOMMUNE



Ca. 9 km

Heimdal: >2 km

Tiller: >2 km



RVU 2013/2014

Transportmiddelbruk
etter bosted:

Endring fra 2010/11- 2013/14

Til fots: 23,7% → 22,5%

Sykkel: 3,5% → 2,8%

Bilfører: 50,9% → 53,3%

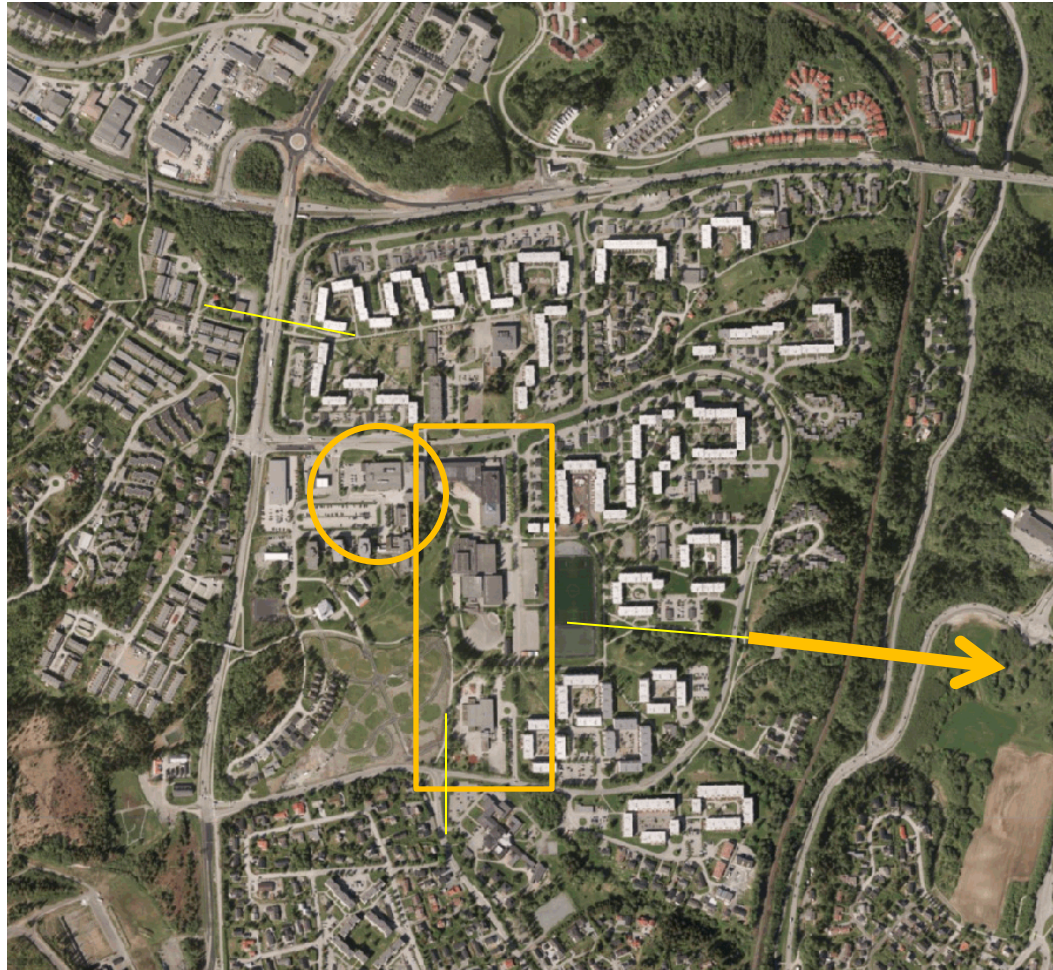
Bilpassasjer: 11% → 6,4%

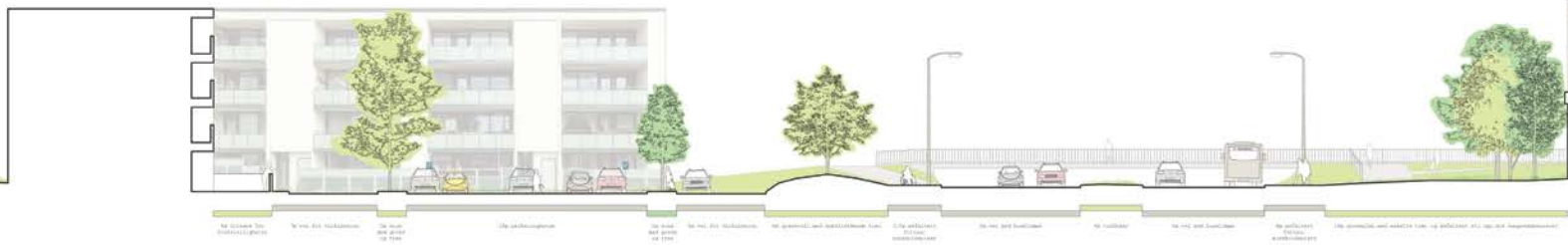
Kollektiv: 8,4% → 14,0%





Saupstad-Kolstad





1. Et bredt forstøvet område med et stort træ og en busstoppested.
 2. En smal forstøvet zone med mindre træer.
 3. En grøn zone med en enkelt træ og en cykelsti.
 4. En grøn zone med flere træer og en cykelsti.
 5. En grøn zone med flere træer og en cykelsti.
 6. En grøn zone med flere træer og en cykelsti.
 7. En grøn zone med flere træer og en cykelsti.
 8. En grøn zone med flere træer og en cykelsti.
 9. En grøn zone med flere træer og en cykelsti.
 10. En grøn zone med flere træer og en cykelsti.



1. Bredt forstøvet område
 Området er bredt og forstøvet, hvilket giver et stort træ og en busstoppested. Dette område er vigtigt for at skabe et godt miljø og for at sikre, at der er plads til træer og grønne områder.

Et stort træ og en busstoppested er vigtige elementer i dette område. De giver et godt miljø og sikrer, at der er plads til træer og grønne områder.

Et stort træ og en busstoppested er vigtige elementer i dette område. De giver et godt miljø og sikrer, at der er plads til træer og grønne områder.



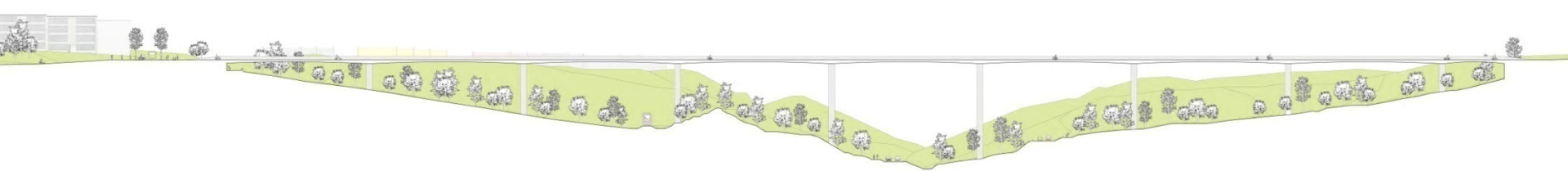
1. Et bredt forstøvet område med et stort træ og en busstoppested.
 2. En smal forstøvet zone med mindre træer.
 3. En grøn zone med en enkelt træ og en cykelsti.
 4. En grøn zone med flere træer og en cykelsti.
 5. En grøn zone med flere træer og en cykelsti.
 6. En grøn zone med flere træer og en cykelsti.
 7. En grøn zone med flere træer og en cykelsti.
 8. En grøn zone med flere træer og en cykelsti.
 9. En grøn zone med flere træer og en cykelsti.
 10. En grøn zone med flere træer og en cykelsti.

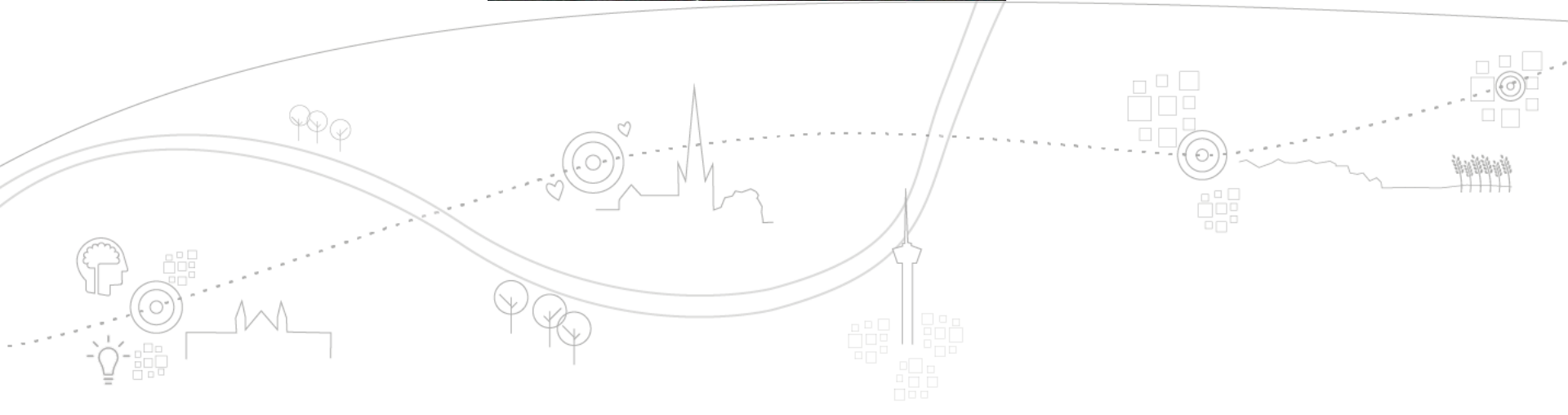
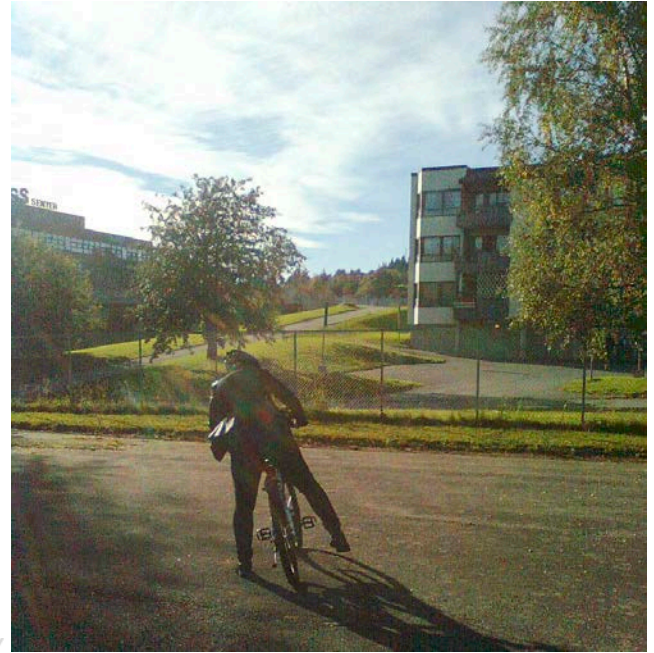


1. Smalt forstøvet område
 Området er smalt og forstøvet, hvilket giver et stort træ og en busstoppested. Dette område er vigtigt for at skabe et godt miljø og for at sikre, at der er plads til træer og grønne områder.

Et stort træ og en busstoppested er vigtige elementer i dette område. De giver et godt miljø og sikrer, at der er plads til træer og grønne områder.

Et stort træ og en busstoppested er vigtige elementer i dette område. De giver et godt miljø og sikrer, at der er plads til træer og grønne områder.







LØRDAG 5.SEPTEMBER
 Paviljongen ved Huseby skole kl. 11:30-15:00
Gratis kurs i sykkelmekking
 Påmelding til: r7g@brønnøym.kommune.no

LØR 12.SEPTEMBER
 Gangbrua utenfor Saupstadsenteret, kl. 12-14



Sykkelservice

"Pimp my ride"
 - pynt sykkelen din!

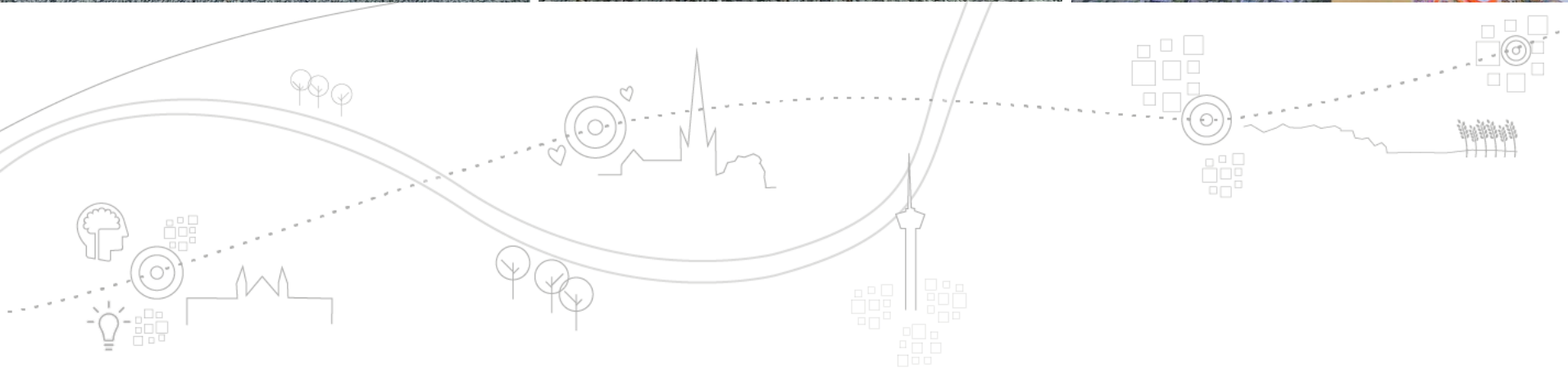


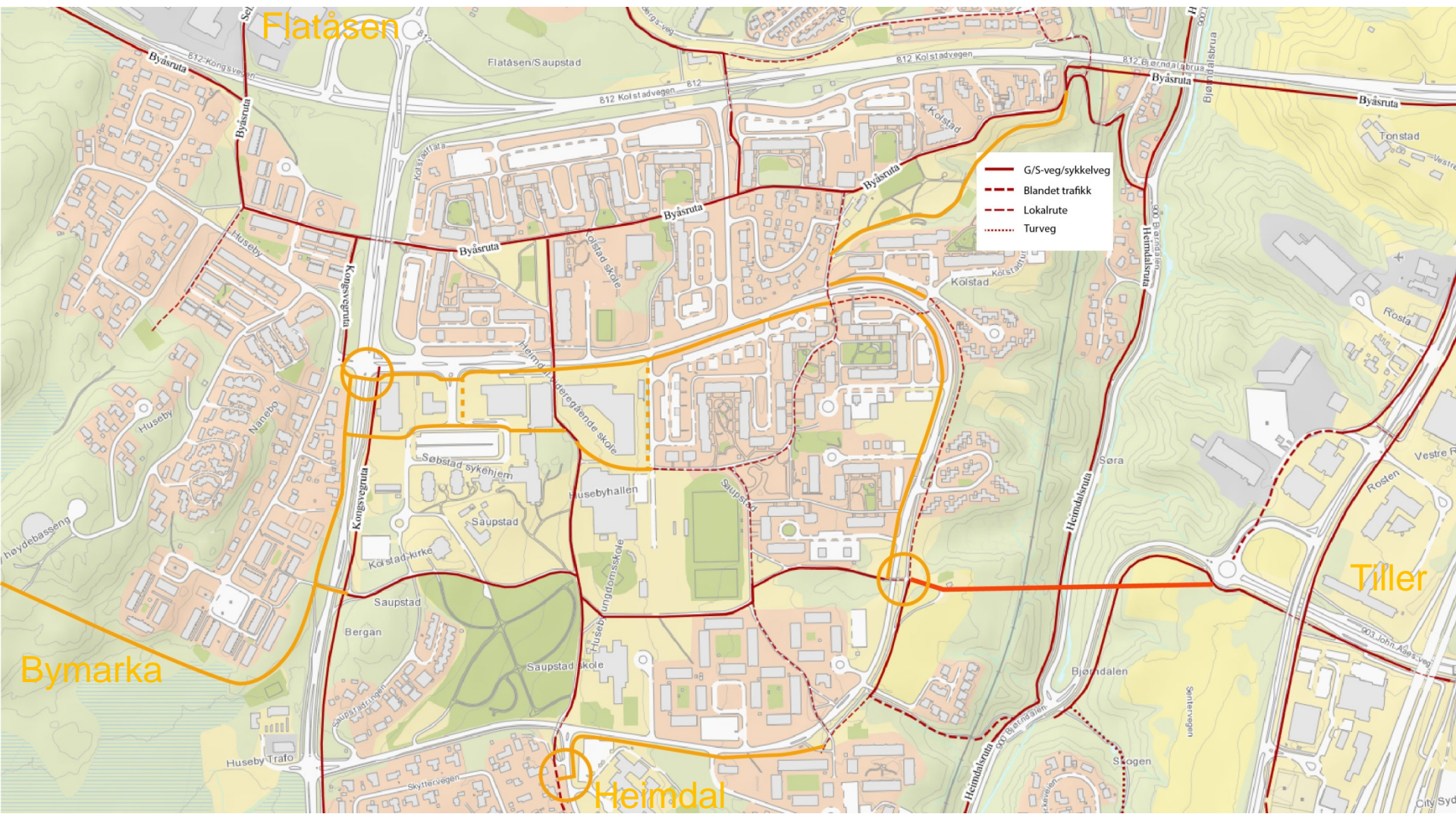
Hvor sykler du på
 Saupstad?

FOLKEHELSEUKA 2015
 5.- 13. september











Videre arbeid vår 2016

NYE INITIATIVER: Sykkelverksted på Saupstad. Pilot i april?

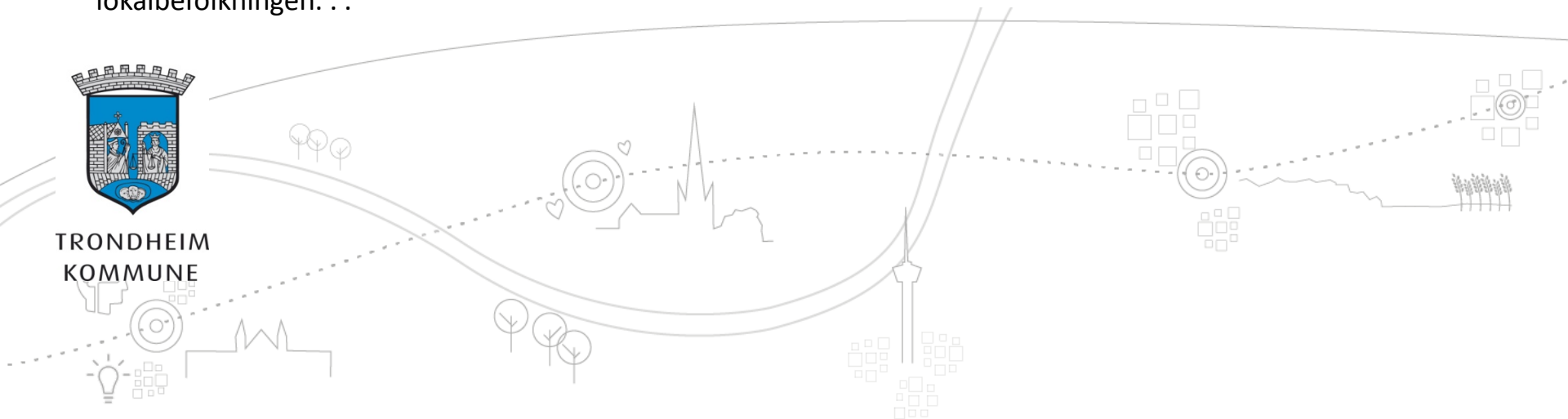
PLANLEGGING: Planarbeid tilknyttet manglende forbindelser og trafikksikkerhetstiltak

KOMMUNIKASJON: Synliggjøring av sykkelen som framkomstmiddel gjennom aksjoner og aktiviteter. Oppfordre til flere initiativer og samarbeid.

UTPRØVING: Dialog og samarbeid med studenter i arkitektur og fysisk planlegging om tiltak for blant annet å synliggjøre sykkel, tydeliggjøre viktige hovedårer og gjøre det gøy å sykle i området i samarbeid med lokalbefolkningen. . .

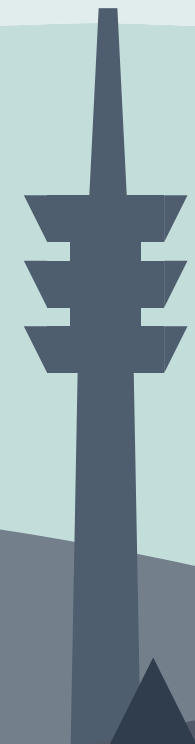


TRONDHEIM
KOMMUNE

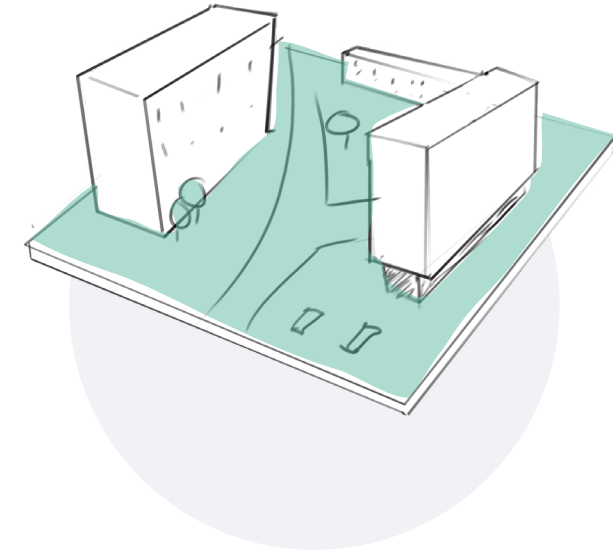
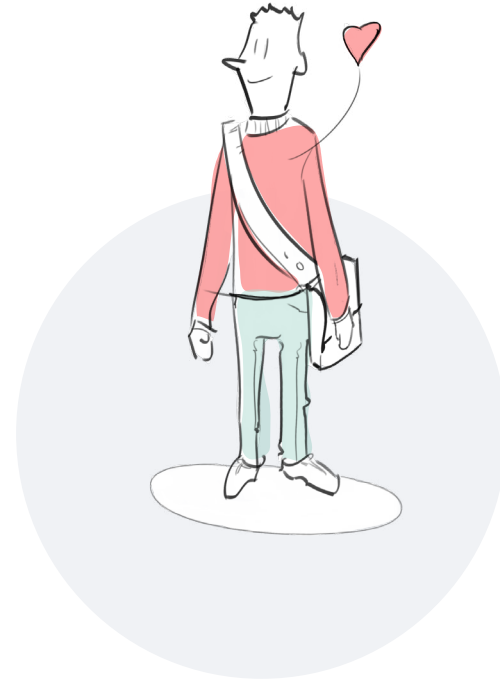
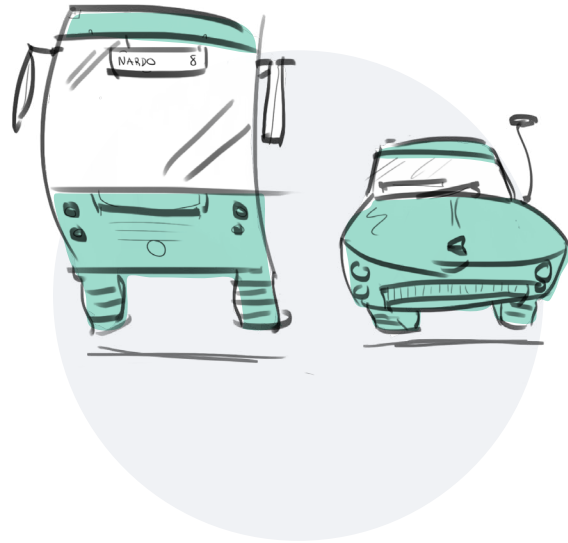


Mobilioteket

Nice Industridesign & Bjørke arkitekter,
presentert av Miljøpakken ved Ingeborg Grønning



Målsetning



Transporttilbud

Tilgjengelighet,
effektivitet, komfort

Personlig mobilitet

Behov og ønsker, vaner,
informasjon

Byrom

Tilrettelegge aktivitet,
oppholdssteder

Mobilitetsbehov



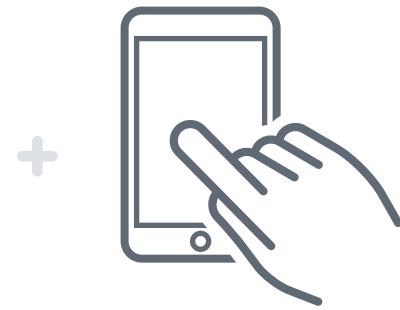
Hva påvirker mobilitet?



Transport



Klima/miljø



IT-teknologi



Byrom



Nudging



Deling

Transport

Mobilitet

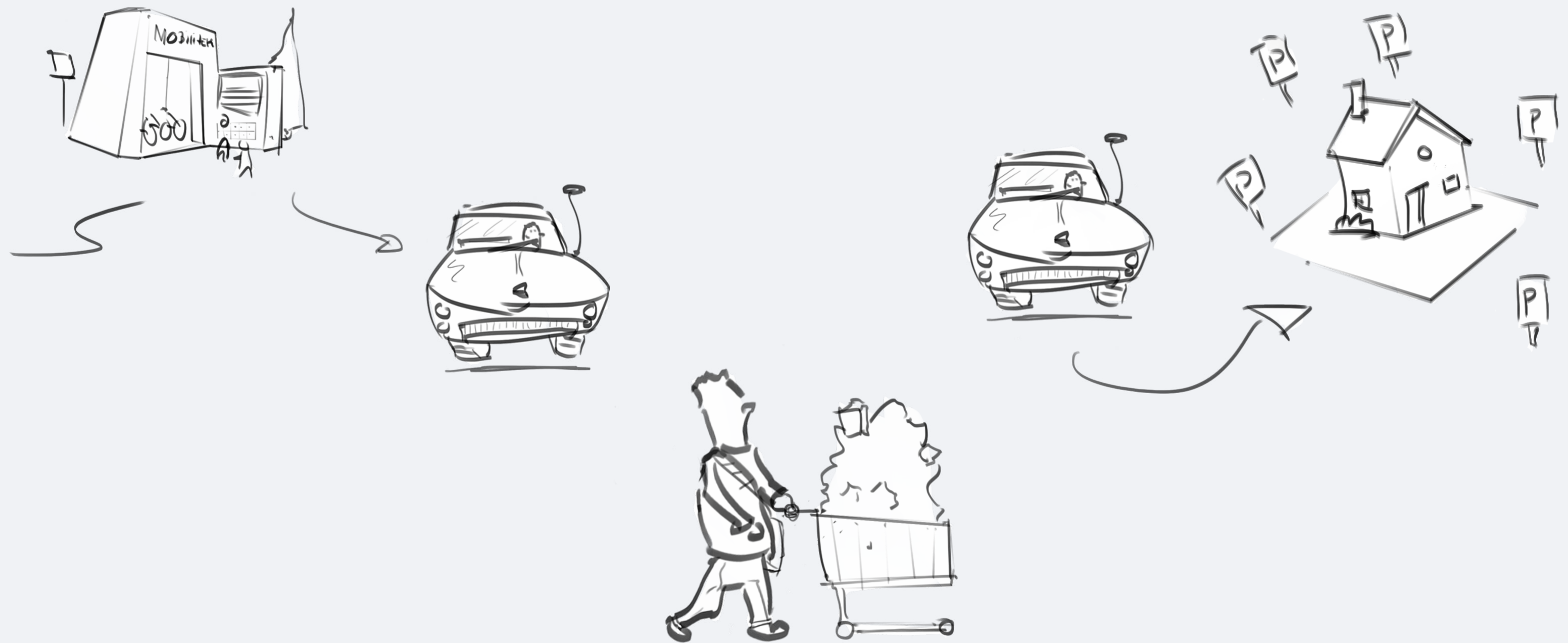
Scenario



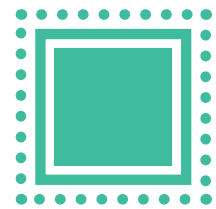
BLABLA
BLABLA
BLABLA



Scenario



Mobilioteket



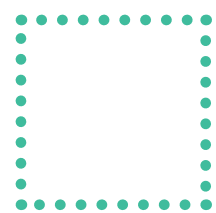
Mobiliotek



Transport & Informasjon

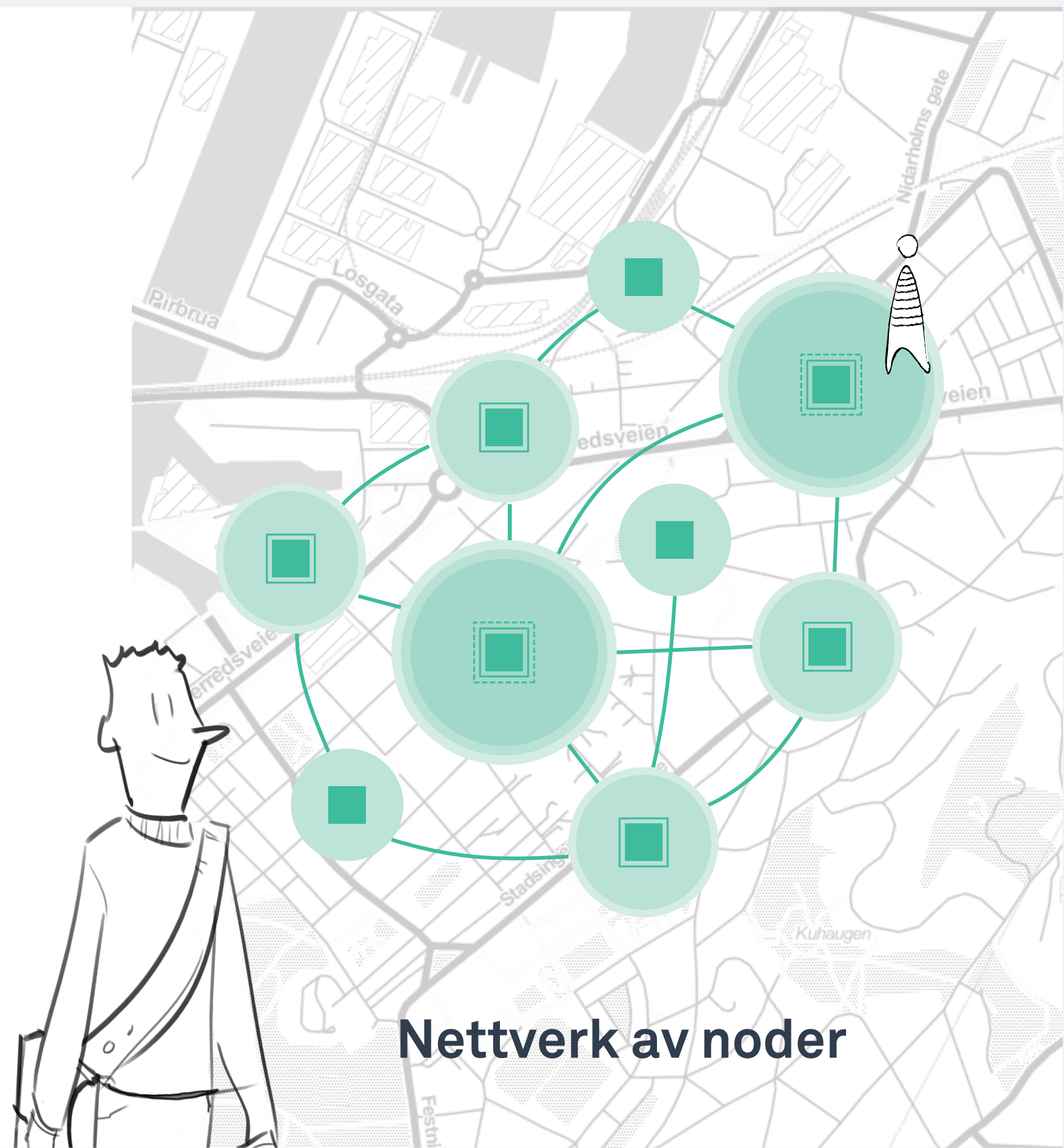


Aktivitet & Interaksjon



Tilknyttede tjenester

Modulære enheter



Nettverk av noder



Hovedprosjekt plan



Forprosjekt

Hypoteser
Behov
Trender
Bakgrunnskunnskap

Prototyp

Lokalisering
Medvirkning
Driftsmodell
Testing

Pilot

Tilbakemeldinger
'Verifisering
Samarbeidspartnere
Tek.utvikling
Forskning
Tjenesteutvikling

Nettverk

Skalering
Tilpasning
System

Fremdrift 2016

- Kartlegge aktører, kontakte næringsliv (samarbeidspartnere)
- Innsamling data (brukeradferd/ transport empiri)
- Kartlegge tjeneste og forretningsmodell
- Lokaliseringsstudier
- Bidrag søknader
- Prosjekteringsledelse

KUNNSKAPSAKSEN

Programmet Plansatsing mot store byer - Nettverksamling Oslo 14.-15.januar 2016



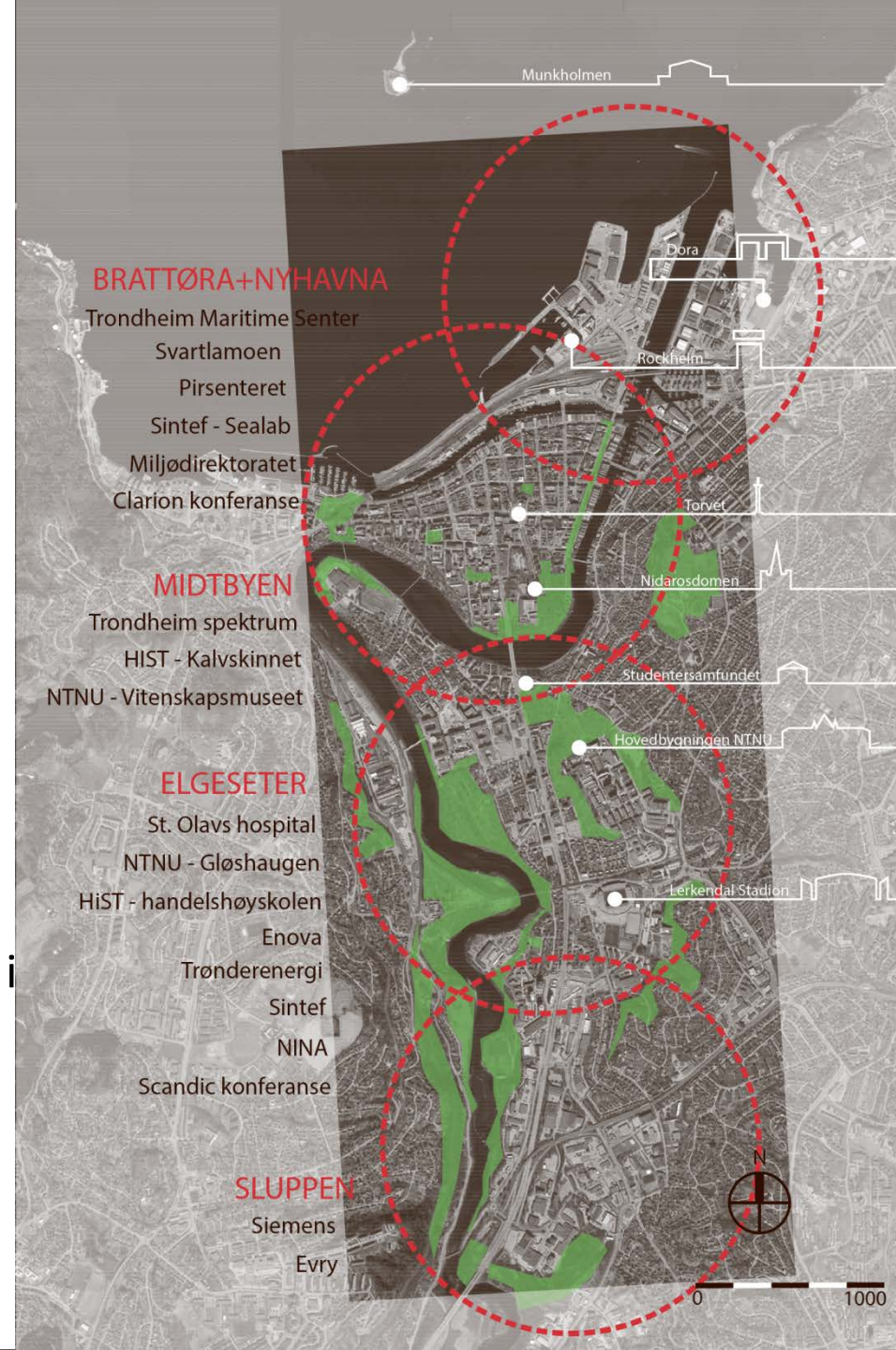
TRONDHEIM
KOMMUNE



Kunnskapsaksen

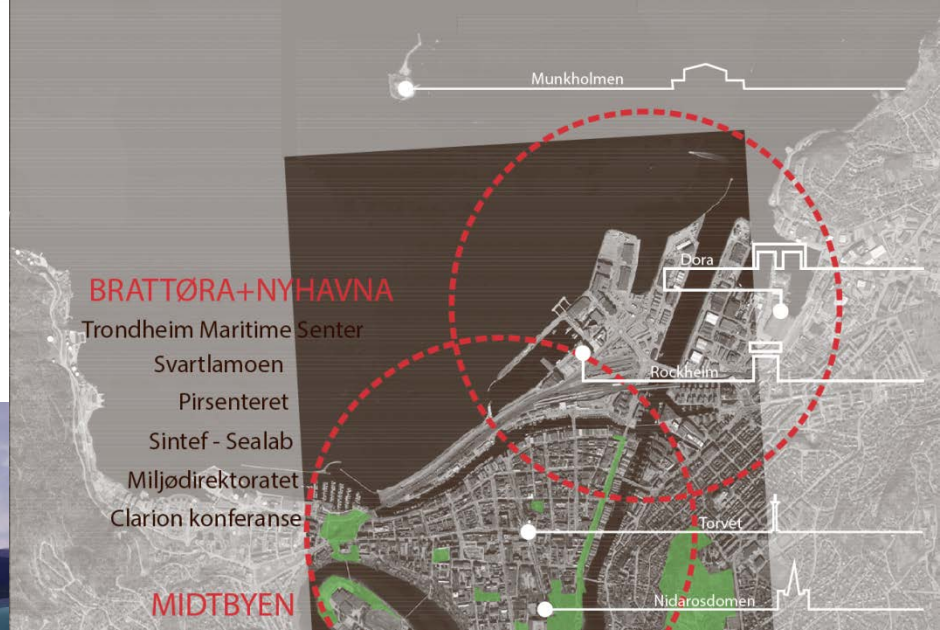
Trondheims største aktivum

- Ulike bydeler
- Men: Stor konsentrasjon av universitet, høyskole og kunnskapsbasert næringsliv
- Store arealreserver
- Kollektivbuen sikrer samlet areal- og transportperspektiv
- store investeringer kommer i Elgesetergate
- Bycampus



Brattøra+ Nyhavna

Møtet med fjorden



BRATTØRA+NYHAVNA

Trondheim Maritime Senter

Svartlamoen

Pirsenteret

Sintef - Sealab

Miljødirektoratet

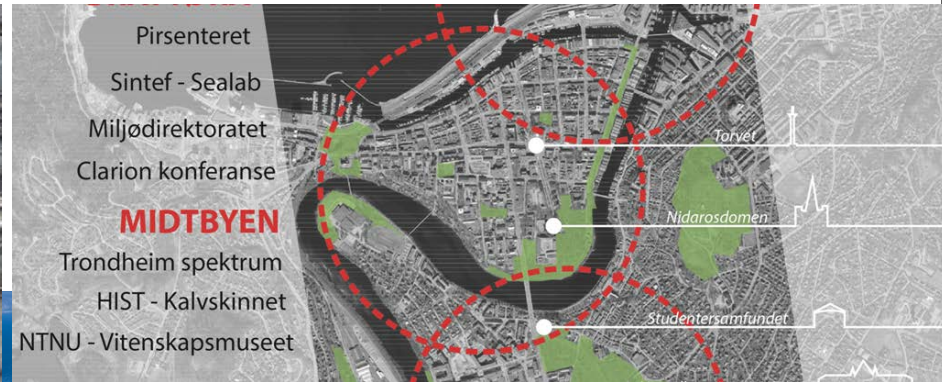
Clarion konferanse

MIDTBYEN



Midtbyen

Den historiske bykjernen





Elgeseter

Bycampus

Trondheim spektrum
 HIST - Kalvskinnet
 NTNU - Vitenskapsmuseet

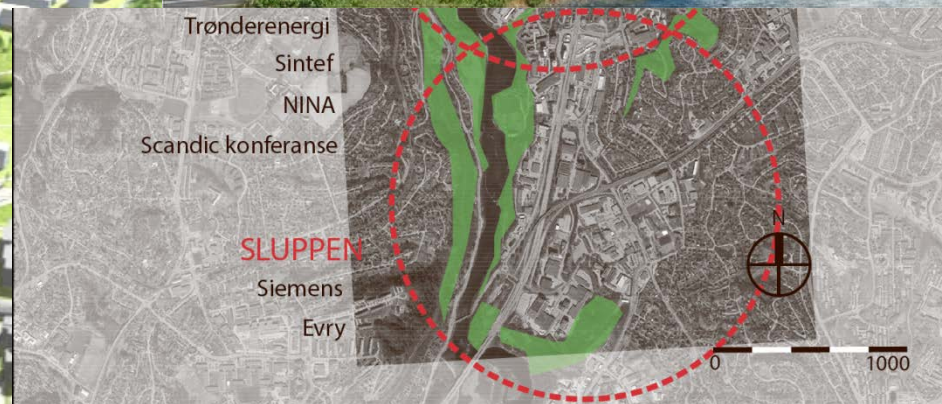
ELGESETER

St. Olavs hospital
 NTNU - Gløshaugen
 HIST - handelshøyskolen
 Enova
 Trønderenergi
 Sintef
 NINA
 Scandic konferanse

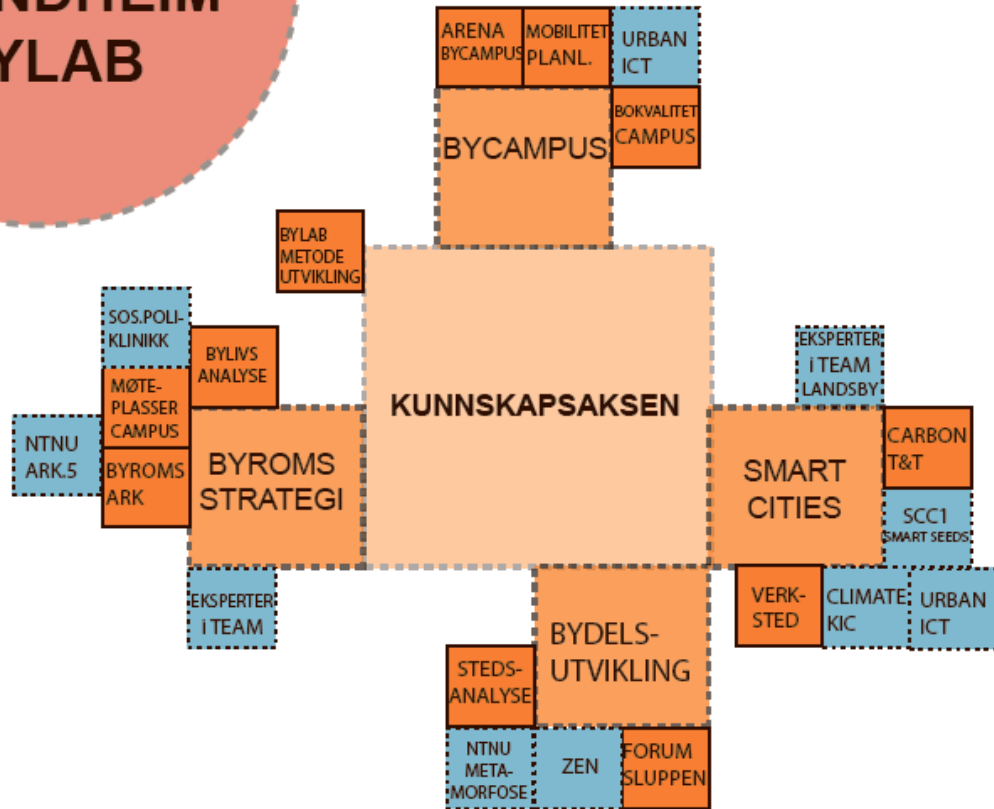


Tempe+Sluppen

Byomforming



TRONDHEIM BYLAB



Trøndelag

Tips oss 03030

Midtnytt

Trønderradioen

RBK

Sosiale medier

Trøndersk fotoalbum

Historiske Trondheim



Regjeringen vil samle NTNU

Det brøt ut jubel og klapping på pressekonferansen i Trondheim i dag, der det ble kjent at NTNU samles til ett campus.

VALG

Valg Sør-Trøndelag 2015



VALG

Valg Nord-Trøndelag 2015



#NRKtrøndelag



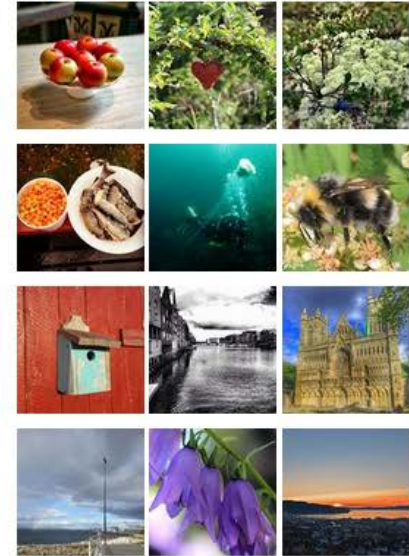
Facebook



Twitter



Instagram



Tjenesten er ikke sertifisert av Instagram.

→ [Se alle bildene i galleriet](#)

→ [Slik deler du ditt bilde](#)

SISTE NYTT

REGJERINGEN VIL SAMLE NTNU-CAMPUS

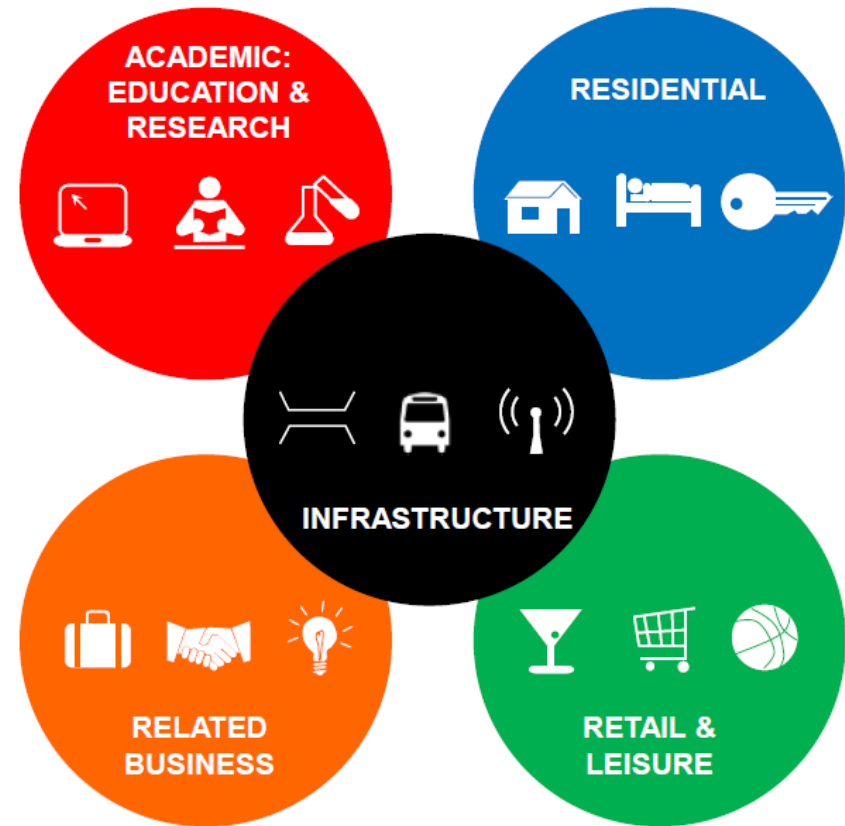
11:41 Jubel ved NTNU - Her forteller Erna Solberg at Regjeringen samler NTNU ved Gløshaugen

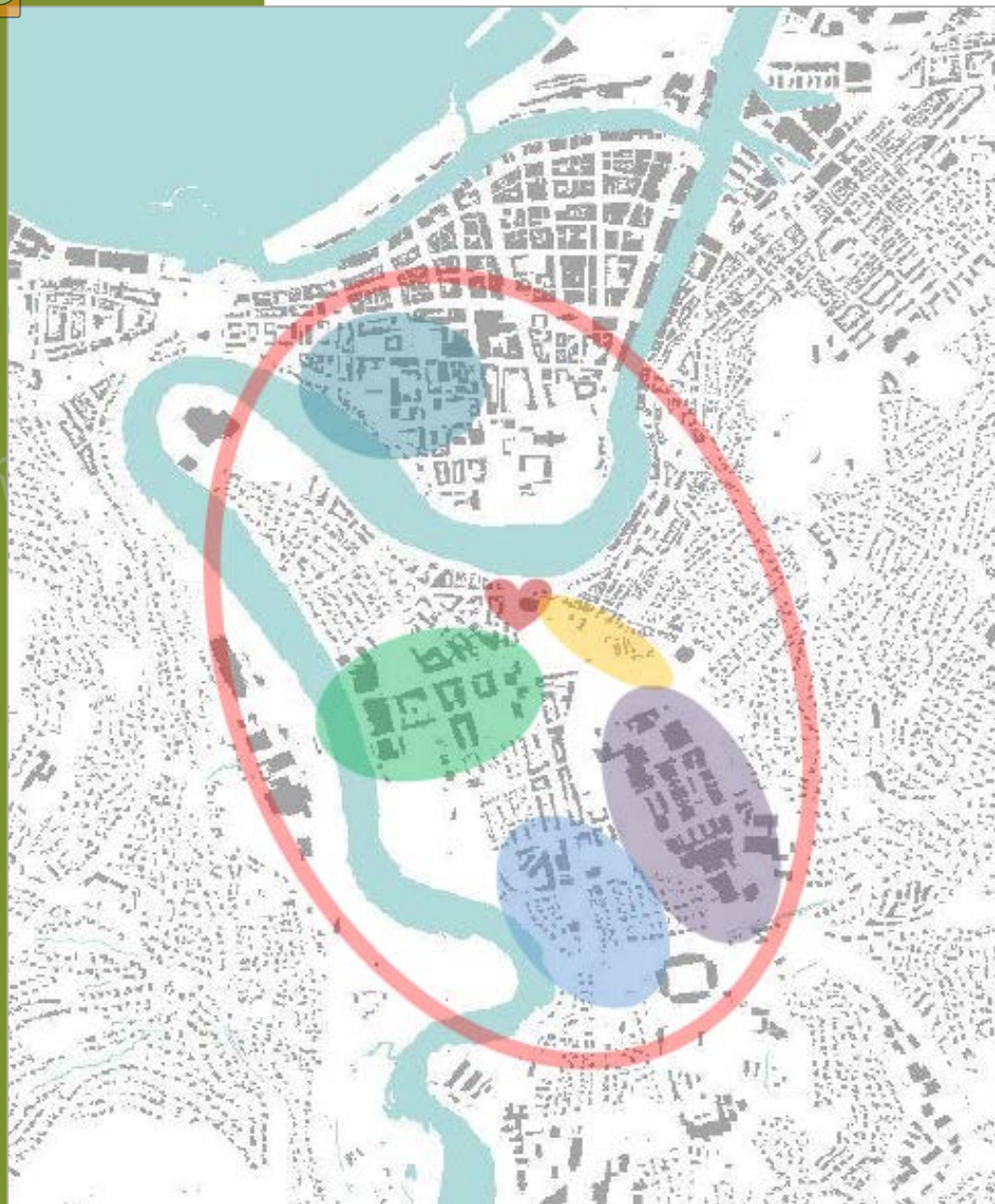




FUNCTIONAL definition of “campus”

- **ACADEMIC**
classrooms, library, offices,
laboratories, lecture halls, ...
- **RESIDENTIAL**
student housing, hotels, ...
- **RELATED BUSINESS**
start-ups, incubators, industry, ...
- **RETAIL & LEISURE**
sports, restaurants, cafes, ...
- **INFRASTRUCTURE**





Vi får 5 campuser i 1

- **Kalvskinnet** Teknologi og lærerutdanning, rekruttering og formidling
- **Høgskolebakken** Samfundet – studentlivKunst-, arkitekt-, musikk- og medieutdanning
- **Øya** Fremragende helsefaglig utdanning og – forskning, integrert i sykehus og kommunal helsetjeneste
- **Gløshaugen:** Nasjonal rolle i utdanning av sivilingeniører, internasjonal fremragende forskning på klima og miljø
- **Hesthagen:** Sterk økonomiklynge, innovasjon med kobling til næringsliv og arbeidsliv

med Samfundet i hjertet...

... mer studentvelferd og bedre bykvaliteter

Bynær, integrert campus i Trondheim

Kalvskinnnet



St. Olav



Hesthagen



Høgskolebakken



Gløshaugen

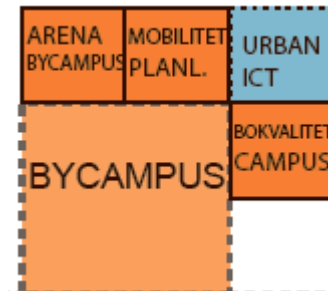


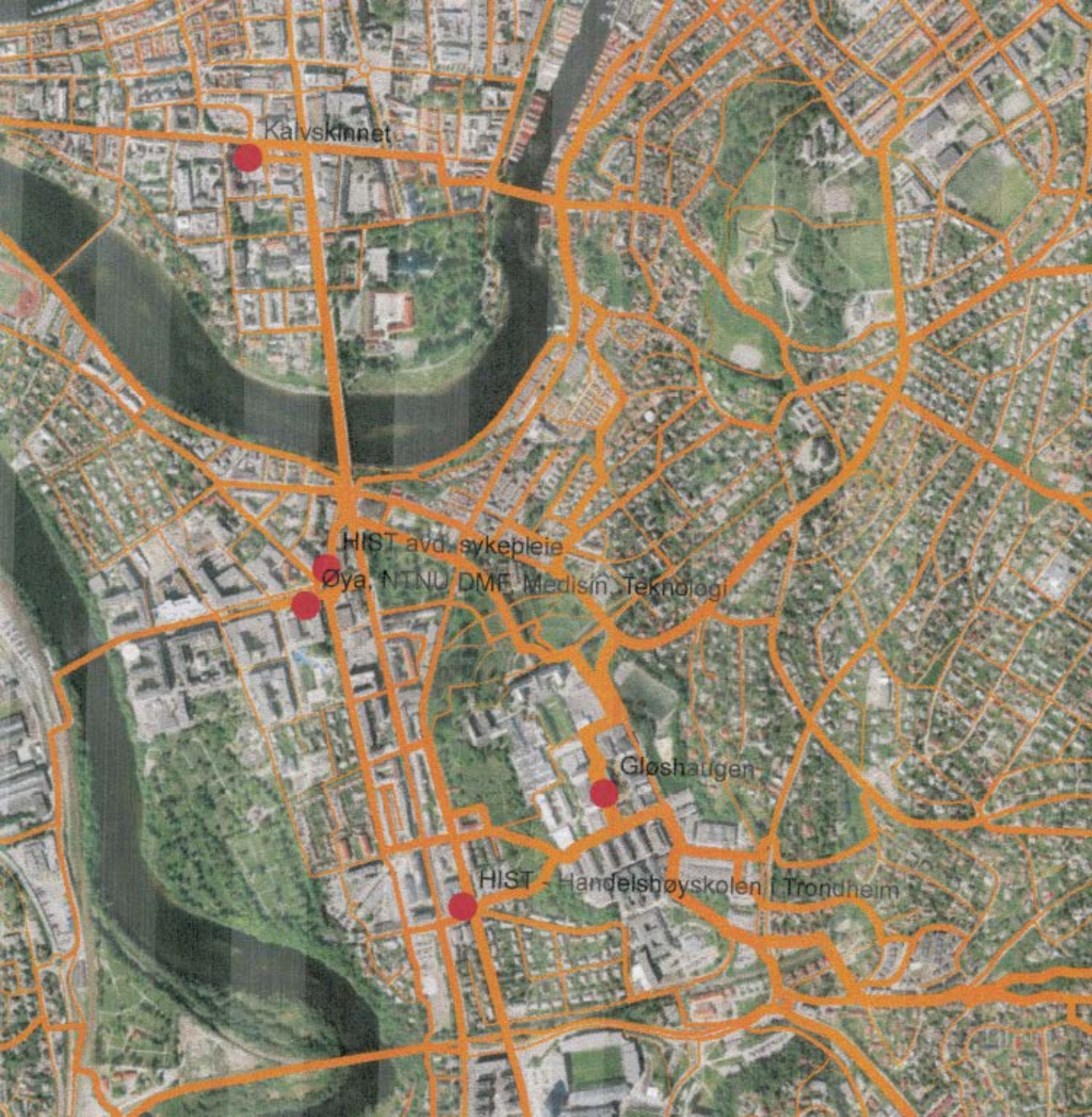
Gløshaugen Sør





- Arena Bycampus – samarbeid på flere nivå, pågående prosesser i bl.a. *Plangruppa for helhetlig campus- og byutvikling*
- Bokvalitet i Bycampus – medvirkningsstrategi
- Mobilitet i Bycampus – helhet i transportsystemet





Mobilitet i Bycampus –
helhet i transportsystemet

Mengde studenter
som i dag *kan* gå
hjemmefra til
dagens 5 bycampus

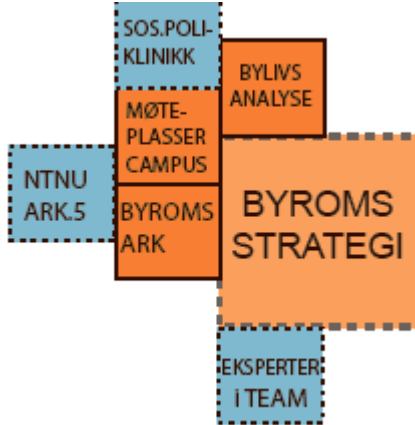
1-10 000 studenter
8 intervall

Hvor langt er studenter
villige til å gå?

Hva er viktig for å få dem
til å gå?



Byromsstrategi for Kunnskapsaksen

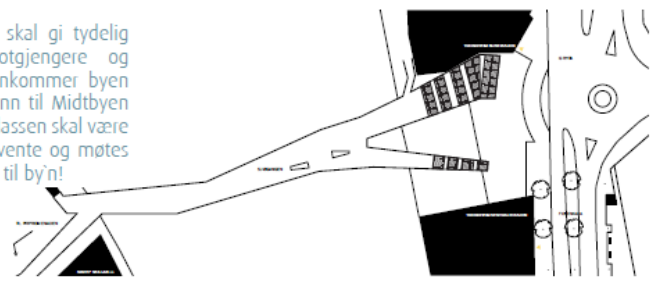


STASJONSPLASSEN & SJØGANGEN

VISJON:

VELKOMSTPlass

Stasjonsplassen skal gi tydelig prioritet av fotgjengere og syklister som ankommer byen og skal videre inn til Midtbyen eller Solsiden. Plassen skal være et godt sted å vente og møtes på. Velkommen til byn!



DAGENS SITUASJON:

1:500

I GÅR:

Jernbanen ble lagt over Brattøra i 1881 for å forbedre forbindelsen mellom togtrafikk og båttrafikken, og for å knytte sammen Rørosbanen og Størenbanen i sør og Meråkerbanen i nord. Den nye jernbanestasjonen sto ferdig i 1884. Stasjonsanlegget ble utvidet flere ganger i løpet av 1900-tallet. Fellesterminalen med tog og buss ble bygget i 1993-95. Stasjonen var opprinnelig organisert slik at passasjerer kunne gå direkte fra toget og om bord i båtene som den gang la til ved Fosenkaia.

I DAG:

Plassen er ankomstpunkt til byen fra tog, hurtigbåt, regionsbuss, hurtigrute og cruisebåter. Havnearealet har gjennom de siste tiår gått gjennom omfattende transformasjoner. Med den nye broen over sporene, "Sjøgangen", er gangforbindelsen mellom tog og båt gjenopprettet. Broen og trappen forbinder Midtbyen med Brattøra og fjorden, og har to brede trappeløp ned mot stasjonsplassen, noe som gir plass til opphold i trappene.

STYRKE:

Broen og plassen gir vakker utsikt til byen, Fjordgata-bryggene og kanalen med båtene.

Plassen har stor gjennomfart av gående i sammenheng med kollektivknutepunktet. Den er også del av promenaderuten Skansen-Brattøra-Midtbyen.

Nærhet til serveringssteder vestover langs kaien.

Biltrafikk på plassen er vesentlig redusert etter åpning av ny omkjøringsveg på Brattøra.

SVAKHETER:

Både bussterminal og togstasjon har anonyme inngangsparti uten tilrettelagte møteplasser.

Plassrommet er stort og uskjermet, det mangler intimitet og sitteplasser.

Utført som trafikkareal, kjørende oppfattes å ha hovedprioritering.

NOEN AKTUELLE PROSJEKT:

Pågår bygging omkring Sjøgangen, "trapphuset".

Planer om nytt stasjonsenter.

Mulig flytting av godsterminalen på sikt.

Kunstnerisk utsmykning planlegges, ved kunstnerne Elmgren og Dragset.

Miljøpakken planlegger nye sykkelruter langs Gryta og over kanalen til Ravnkloa.

IDÉBANK: EKSEMPEL PÅ TILTAK OG AKTIVITETER

I MORGEN?:

Tydliggjøring av inngangspartiet til stasjonen og sterkere kobling til plassen.

Betere rampeløsning for syklister på Sjøgangen

Belysning vil kunne gjøre plassen mer attraktiv med tanke på trygghet og bruk gjennom døgnet - kan utprøves.

Bearbeide visuell og fysisk kontakt til vannet som del av ankomsten til byen

Mer plass for opphold ved inngangspartiene

I OVERMORGEN?:

Løfte fram gående og syklende som prioritert brukergruppe

Forbedre orienteringen ved å redusere visuelle og fysiske barrierer mellom tiliggende fortau, inngangspartier og kanalen

Forbedring av overganger med tanke på universell utforming.

Tydliggjøre soner for opphold - som møteplasser og venteeareal.

Bomiljø	□ □ □ □
Historisk verdi	□ □ □ □
Håndel/servering	□ □ □ □
Kultur/aktiviteter	□ □ □ □
Rekreasjonsverdi	□ □ □ □
Areal:	1560 m ²
Totalt sittbart areal:	1,0 prosent/16 m ²

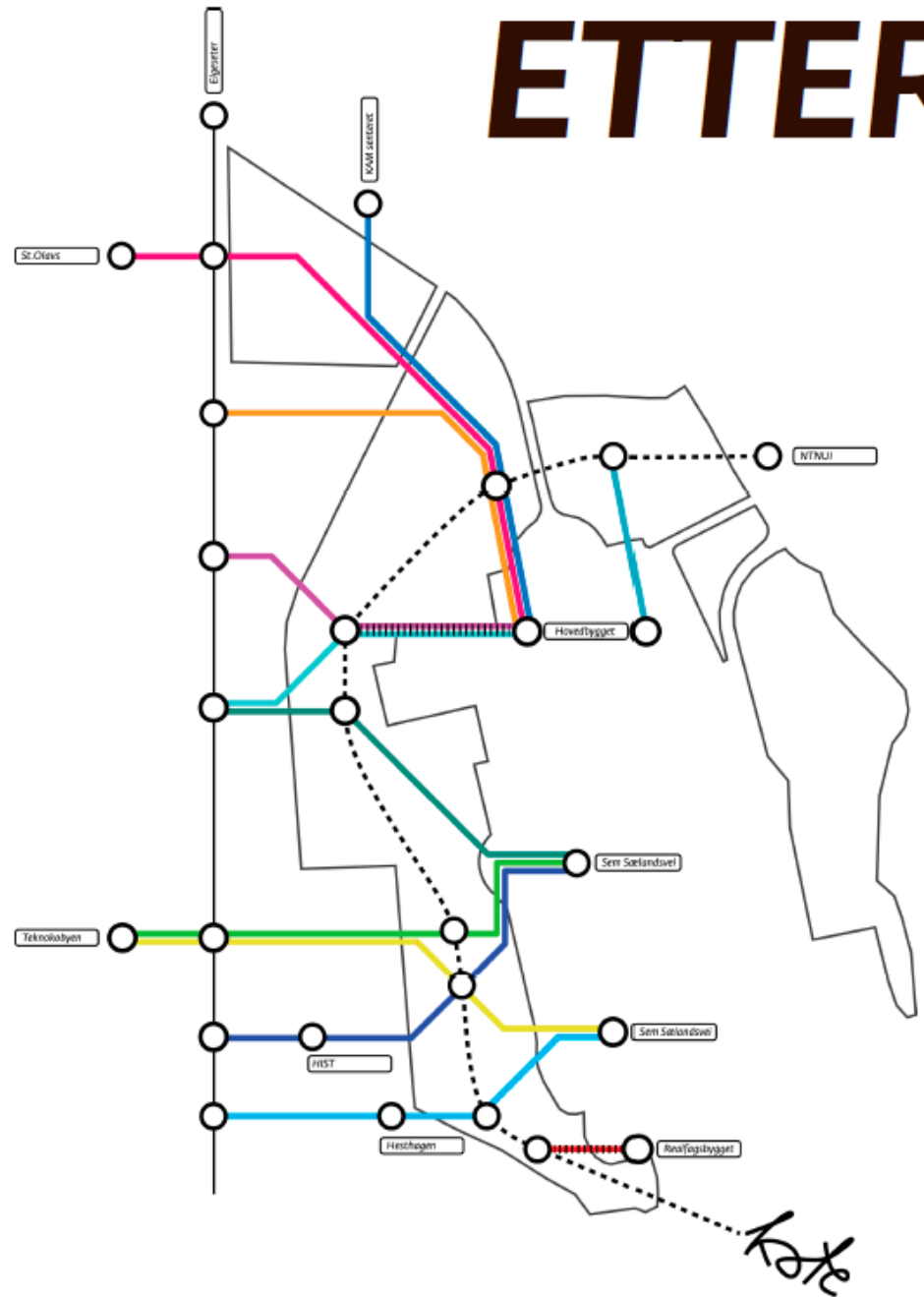
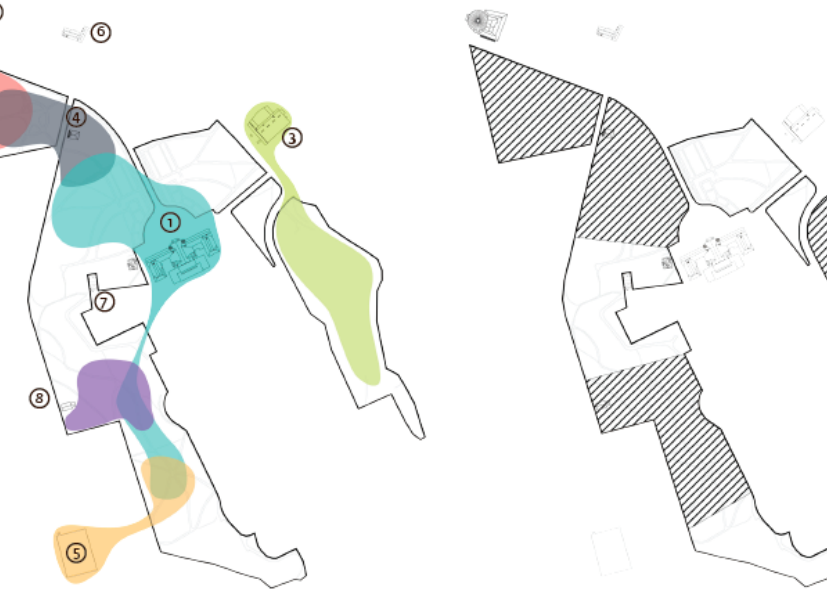
Sist opprustet:	2012
Aktiviteter:	sitteplasser i trapp
Arrangementer:	Ingen
Fasadeliv:	Kiosk, busstasjon, togterminal
Solforhold:	Gode
Trafikk:	En del passerende busser. Taxi og noen privatbiler inn til stasjonen.

Materialebruk og møblering	- Dekke: asfalt, gøstestein og betong.
	- møblering: Brett trappeløp - kan brukes som amfi, bysykler
	- Beplantning: plantebasser





- Studenter tilknyttet Stu
- Studenter tilknyttet UK
- Studenter fra NTNU/Glk
- Studenter fra HIST
- NTNUI-medlemmer
- Folk fra nærmiljøet
- ▨ Området med mye aktivitet
- ① Hovedbygningen (NTNU)
- ② Studentersamfundet
- ③ NTNUI/SiI trening
- ④ Trafoen
- ⑤ Rema 1000 / HIST
- ⑥ Bunnpris
- ⑦ Internasjonal seksjon
- ⑧ Døvekirken



ETTER

Kafe

SOSIOLOGISK POLIKLINIKK



Prosesser for bydelsutvikling i Kunnskapsaksen

Byomforming Nidarvoll/Sluppen

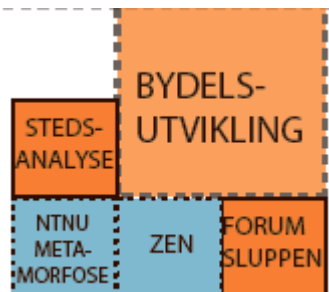
FORSKNING:

NTNU ZEN –søknad sendt fra NTNU
med TK som partner

FOKUS I 2015:

Gjennomført 1 møte i Forum Sluppen –
i samarbeid med Kjeldsberg utvikling
AS, SVV, Miljøpakken m.fl. for å skape
et nytt samarbeidsforum

Stedsanalyser

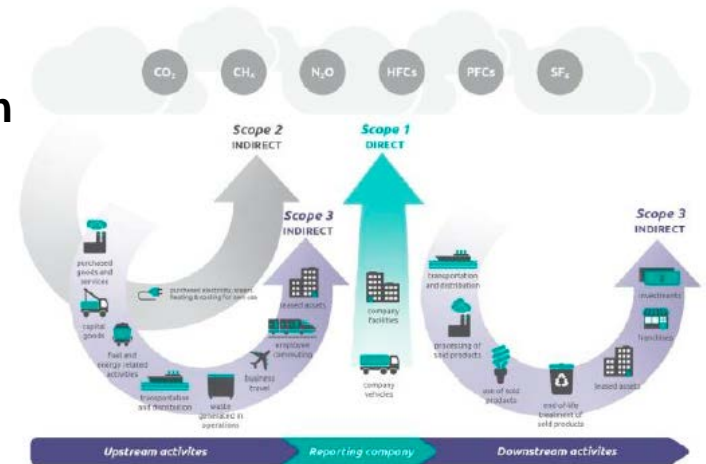
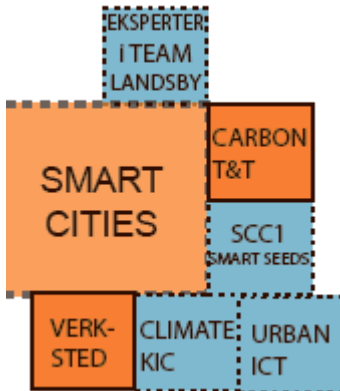


Smart cities – big data i Kunnskapsaksen

FORSKNING:
NTNU Smart Cities/Smart SEEDS (SCC1)
v/Annemie Wyckmans
NTNU Urban ICT v/ John Krogstie

FOKUS I 2015:

- Carbon Track and Trace – sensorprosjekt
- Smart Cities – Big data – Ekspertter i team
- Smart Cities – Big data – Workshop
- Prosess med søknad 2016 H2020 SmartSEEDS 2.0



Phase II-Hardware





Blå ballong: Slik kan klimagassutslippene måles. Én gruppe foreslår å sende en sensorballong over byen. FOTO: VEGARD EGGEN

Jobber dugnad for å måle klimautslipp i Trondheim

CO₂-utslippene fra transport blir faktisk ikke målt. Ett døgns gruppearbeid i Trondheim skal gjøre noe med det.




Climate Smart Through the Use of Data

Trondheim becomes climate smart: Carbon Track and Trace

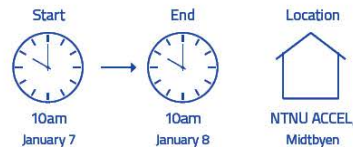
Help your city to find climate change solutions!

You develop ideas, we provide a work space, free coffee and food, access to 3D printers, sensors, data, hardware, mentors and experts.

Join us for a 24-hour hackathon focused on these 3 main challenges:

-  How can you use existing open data sets to calibrate and check official reported emissions to better understand city emissions?
-  How can the data from ground-level emissions sensors be integrated and used to drive change?
-  Existing sensor systems are expensive, so can we build cheaper, open source sensor systems?

More details at: carbontrackandtrace.com/climathon2016



The event is open for all people interested in climate change solutions. Come alone or as a group, we will facilitate team building. Teams of around 4 people can collaborate all day developing solutions to address climate change and greenhouse gas emissions. Finalists will receive support to continue their project and the best ideas will be presented to a team of Trondheim Kommune, Climate KIC, and NTNU.

Register free at: billetto.no/en/events/climathon-trondheim

Prosessene videre:

Bycampus: Vi er i prosess med NTNU i tidlig fase for å kartlegge utredningsbehov, premisser og mål
NTNU har sendt søknad for "Bottom-Up Campus"

Byromstrategi:

- Møteplasser i Bycampus – EiT-landsby pågår nå. Videre arbeid med prosjektinitiativet Kote i Høyskoleparken.
- Bylivsanalyse – Sosiologisk poliklinikk har jobbet videre med metodeutvikling, og vil snart gå videre med registreringer

Forum Sluppen har gjennomført et møte, flere vil følge.
NTNU har sendt søknad til Forskningsrådet for ZEN, Trondheim kommune er med som partner med flere mulige prosjekter.

SmartCities

- EiT landsby på Smart cities startet tirsdag denne uka (<http://www.ntnu.no/eit/aar4911>)
- Carbon track and trace (<http://carbontrackandtrace.com/>) – forprosjekt avsluttes nå i januar. CTT2 forhåpentligvis fra april..
- Pågående arbeid med ny søknad 2016 H2020 SmartSEEDS 2.0

EN BLÅ TRÅD



Nettverksmøte, 14.-15. januar 2016
Plansatsing mot store byer



Nadja Sahbegovic
Trondheim Kommune



Bakgrunn: Forespørsel om deltagelse i Plansatsing mot fire største byen 2013-2017
 Fokus på bymiljø og kvalitet: Styrke lokale strukturer, tiltak for gode byrom og utearealer



URBS NORRIGIÆ CELEBERRIMA NIDROSIA ÆRI INCISA HIC EXHIBETUR A^o J 674

Af Trond en Herre Lyck og Lyön
 jeg Trondhem navnet man ser.
 Dend mäctig Olav Trondhem
 My Lytt sig til are.

Hos mig er Nidros vendt vandsidte.
 Sig fjenden til mig vender.
 Mand godt tilfjøl her hand faer.
 jeg mine Skil. jdfender.

Guds oerd som er min bedste Skat.
 Her is forfalshet lever.
 Med Politien vil er sat
 My got af Gud bestares.

Domstolen lojt berømmes Chandi.
 Med Sandhed hand mand lige.
 For dend her stad af jst brand.
 Dend neppe hande lige.

I hok jeg idfrikken fus.
 Som det nu land begimme.
 I kroniker min roes betes.
 Min vilstand Gud forfremme.

[Small text and signatures in the bottom right corner, including names like 'P. Brønno', 'C. Brønno', 'E. Brønno', 'F. Brønno', 'G. Brønno', 'H. Brønno', 'I. Brønno', 'K. Brønno', 'L. Brønno', 'M. Brønno', 'N. Brønno', 'O. Brønno', 'P. Brønno', 'Q. Brønno', 'R. Brønno', 'S. Brønno', 'T. Brønno', 'U. Brønno', 'V. Brønno', 'W. Brønno', 'X. Brønno', 'Y. Brønno', 'Z. Brønno']

KULTURMINNER SOM RESSURS I BYSTRUKTUREN



Elven og vannet- byens landskap- kjennetegner byens egenart og er viktig for opplevelsen av Trondheim.

Natur og biologisk mangfold.



Rekreasjon og folkehelse.



Festarena.
Et byrom for mange.



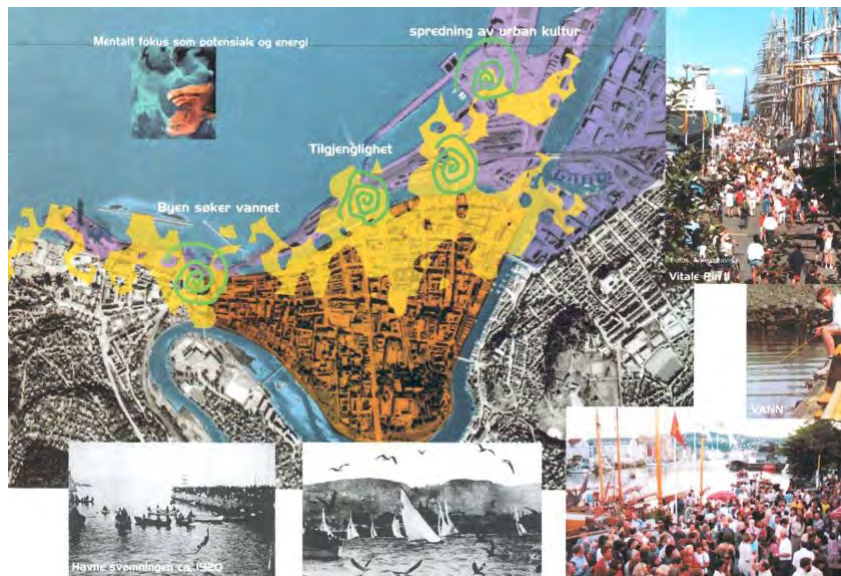
Et stille sted for to.



Et pustehull i den urbane byen.



Historiefortellende og bærende element i Trondheim.



Framtidsbilder 1997



1997



Byen søker vannet 1994



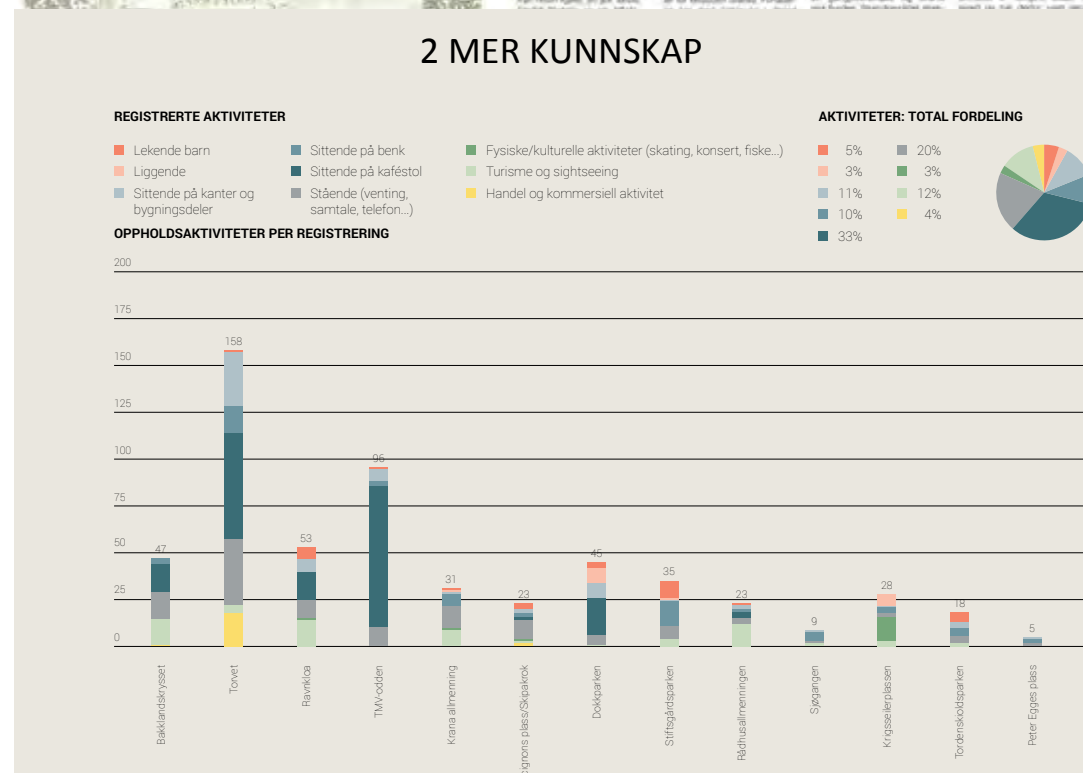
VANNRELATERTE BYROM

- Elve/fjordrelaterte byrom 6 500 m
- Strekninger med liten eller ingen offentlig tilgang til vannet 18 500 m

Kun en tredjedel av byens vannkant er fullstendig offentlig tilgjengelig og tilknyttet en eller annen form for byrom eller aktivitetssone. De fleste av disse arealene igjen utgjøres av grønt områder som Skansen, Brattøra, Marinen og Øya. Det er kun noen få mindre byrom, da særlig på Solsiden, som har en urban tilnærming til vannkanten i Trondheim.

Store deler av den resterende vannkanten er beslaglagt av private eiendommer og hager. Andre deler blir brukt til overflateparkering, og har et potensiale til å transformeres og bli til byrom med et unikt forhold til vannet i Trondheim.

Byromsregistrering og byromstillinger 2014

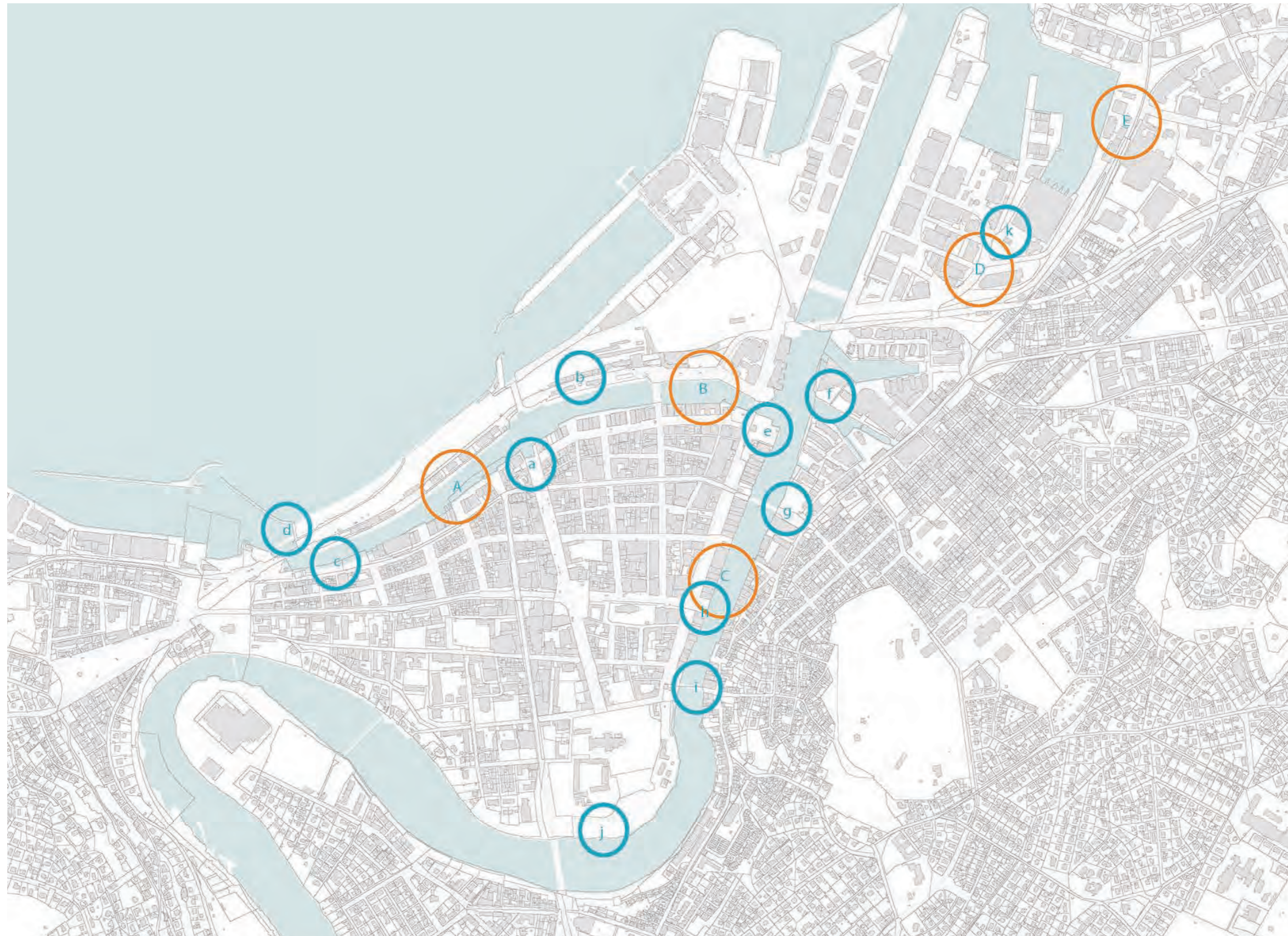




Ravnkloa mot kanalen, 2014

Arealene mot vannet- uforløst potensial

Pågående prosjekter



En blå tråd tar utgangspunkt i den unike ressursen Nidelva, kanalen og havna, med tilhørende kulturminner og kulturmiljø, byrom og natur, er for byen Trondheim.



Målet er å finne metoder som ivaretar de eksisterende verdiene, og som videreutvikler byens kvaliteter.

En blå tråd fungerer som urban katalysator for økt bykvalitet og bedre bymiljø.

Kjøpmannsgata:



Kjøpmannsgata- en ressurs i Midtbyen



Reguleringsplanen for Kjøpmannsgata, plaprogram og DIVE analyse, 2014-
Vitaliseringsprosjektet for bryggene, 2015-2017:

1. Vitalisere miljøet rundt bryggene – bidra til økt attraktivitet og aktivitet
2. Vitalisere Kjøpmannsgatebryggene – bidra til istandsetting og bruk





Pepper's
PIZZA

Agnes & Thomas
År
Bakkeordet

Testing av tiltak sommer 2014: pir og trapp
Samarbeid mellom Trebyen Trondheim, NTNU Live studio og En blå tråd



Tiltak 2014



Piren
Anders Gunleiksrud og John Haddal Mork,
AB-fakultet NTNU, Live Studio, Sintef, Trebyen Trondheim, En blå tråd



Trappa "Bølgen"
Studenter AB-fakultet NTNU,
Live Studio, Trebyen Trondheim, En blå tråd

Tiltak 2015 Bryggerekka Bruktmarked



Bryggerekka Bruktmarked
Midtbyen Management, Vitaliseringsprosjektet og En blå tråd

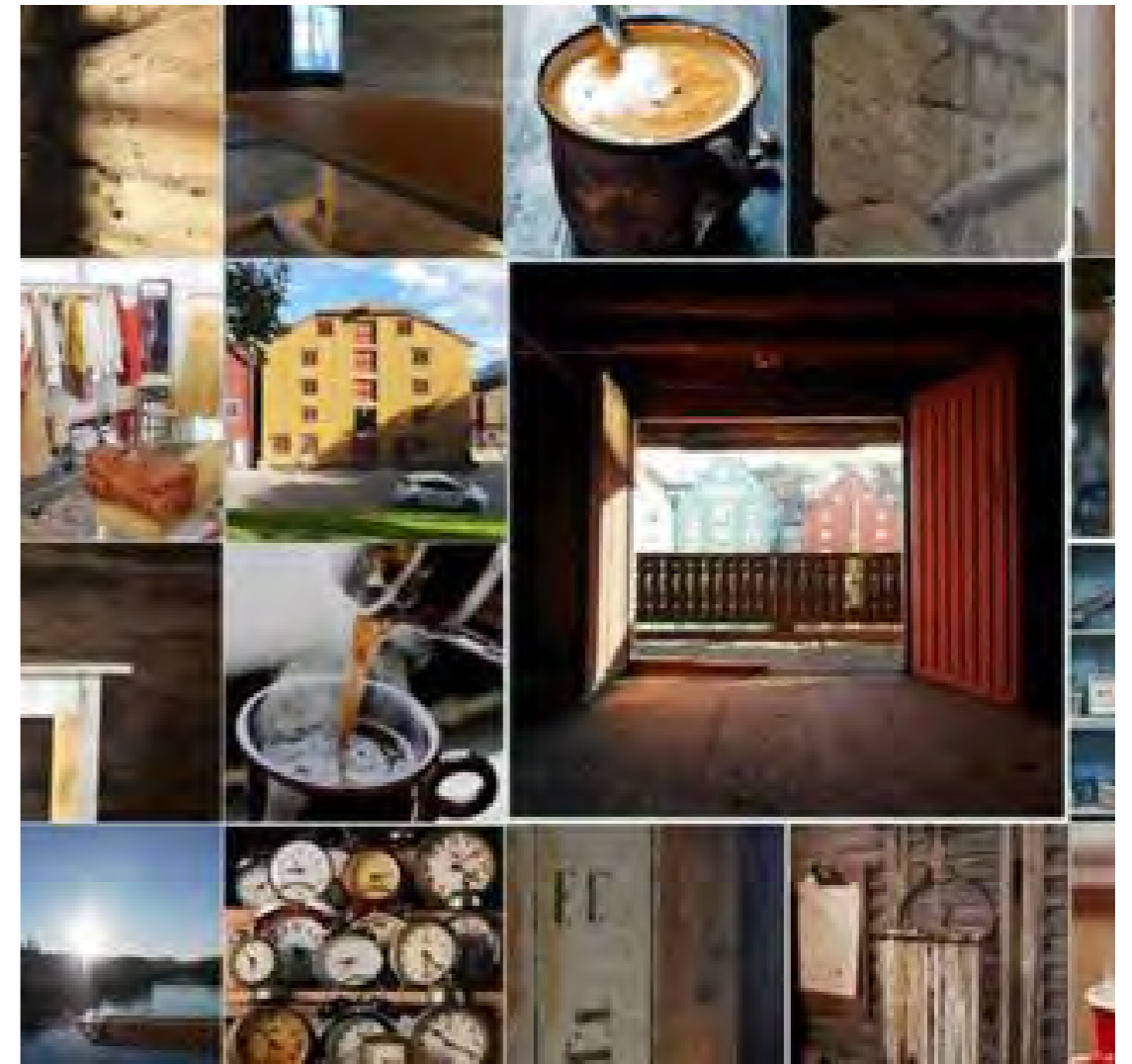


Hver søndag fra juni til september

Bryggerekka Bruktmarked, desember 2015

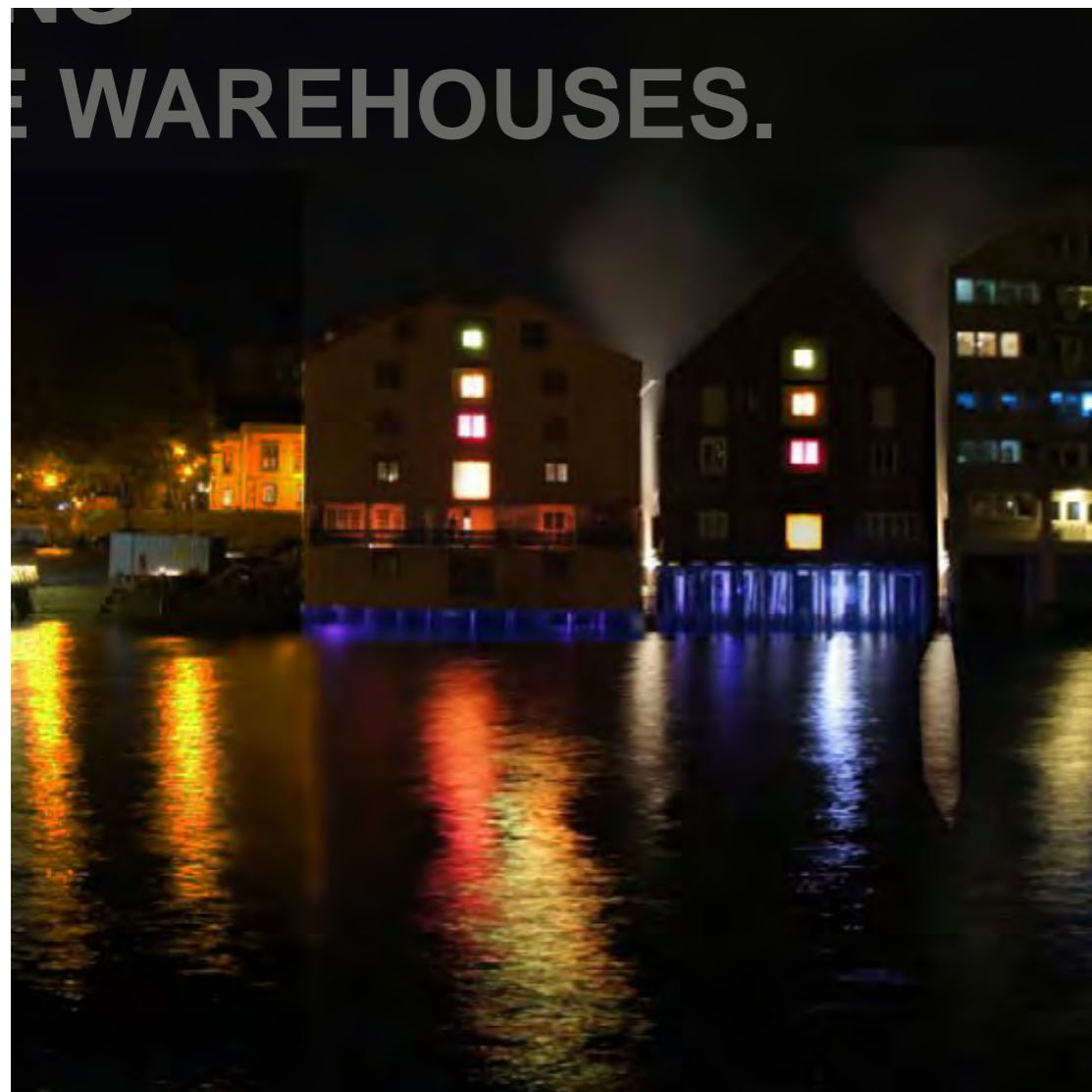


Studentene, NTNU Live studio



3 markedssøndager i Kjøpmannsgata 27

Belysning av Kjøpmannsgata, NTNU Light and Color Group



Mot elva

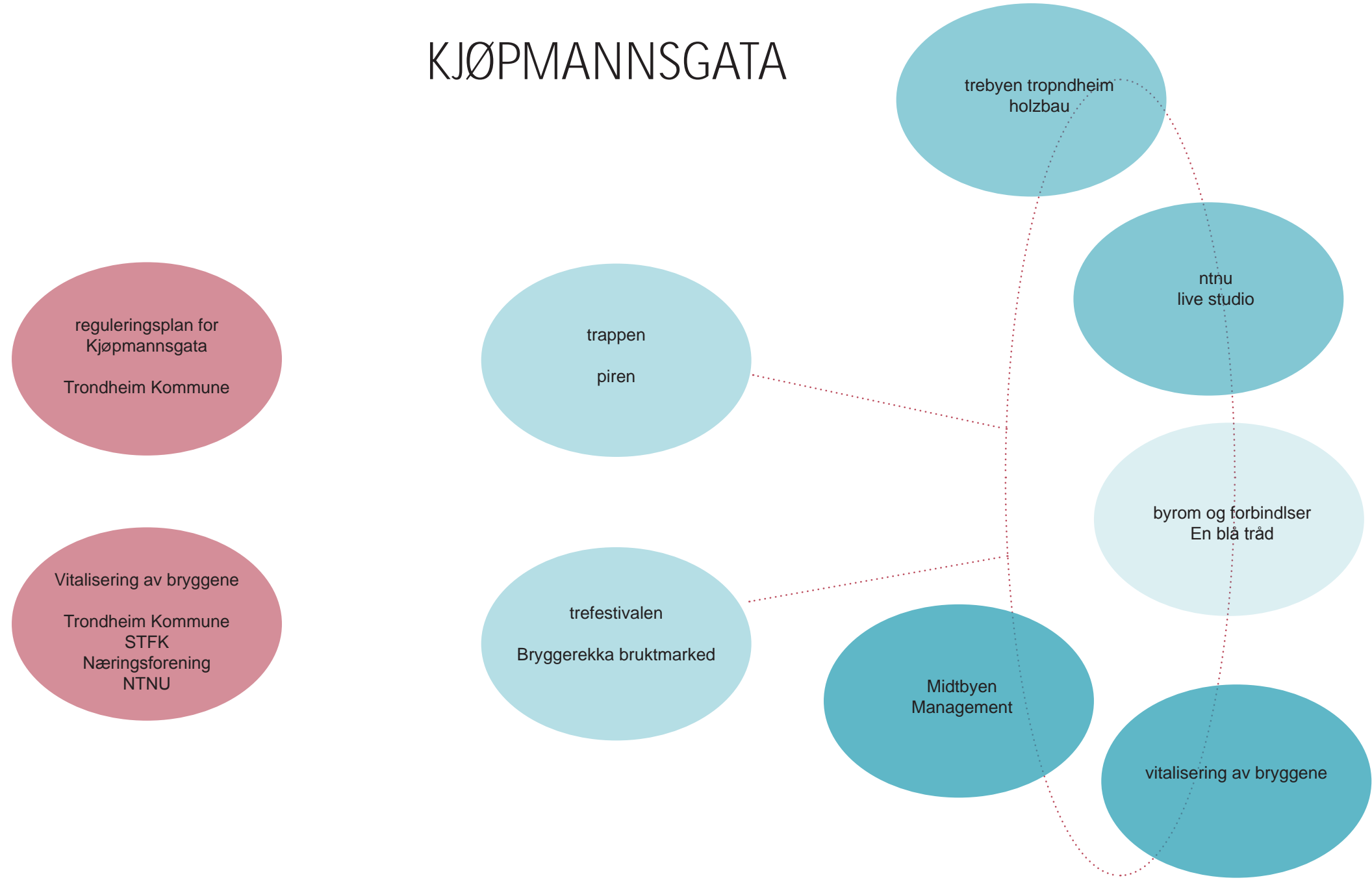
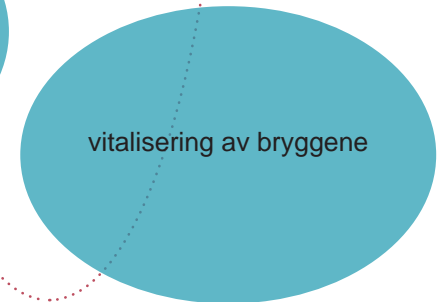
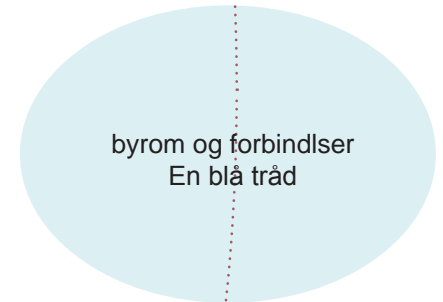
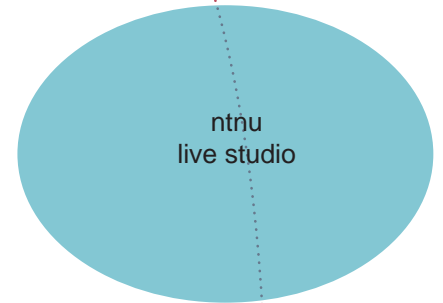
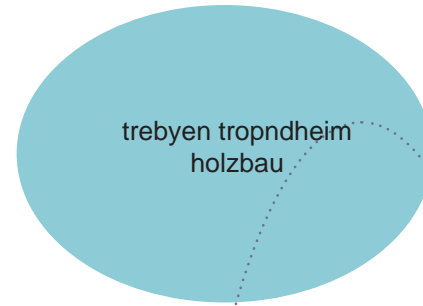
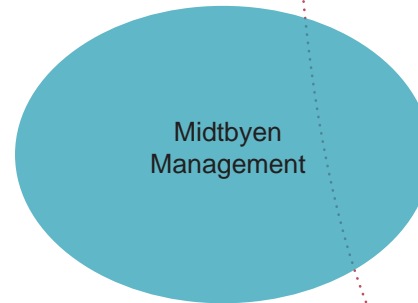
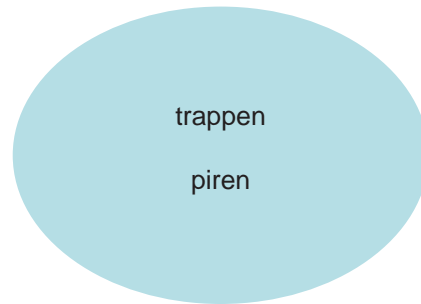
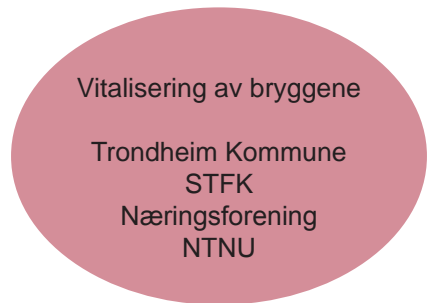


Mot Kjøpmannsgata

Målet:



KJØPMANNSGATA





Her skal det nye permanente brukmarkedet i Trondheim finne sted hver søndag fremover. Kongens gates allmenning er ifølge arrangøren en flott plass mellom bryggerekka, men den er altfor lite brukt. FOTO: KIM NYGÅRD

Nå skal Trondheim få noe som både Barcelona og Paris har

Permanent brukmarked hver søndag i Kongens gates allmenning skal blåse liv i bryggerekka.



- Jeg tror folk har ventet på dette, sier Rigmor Bråthen ved Midtbyen Management. FOTO: OLE MARTIN WOLD

Tusenvis av trøndere besøkte brukmarkedet i Midtbyen

- Et kjempetiltak, mener kundene. - En suksess, sier arrangørene.



FOTO: OLE MARTIN WOLD

12 ting som gjør Trondheim til en mer urban by

Trege trøndere får stadig flere grunner til å elske bylivet. Dette mener Midtbyen Management forandrer Trondheim.

1. Brukmarkedet i Midtbyen

Hver søndag i sommer vil det arrangeres utendørs brukmarked i Kjøpmannsgata. Her kan alle selge sine brukte ting og det er gode muligheter til å gjøre et kjøp.

2. Mathallen og Bondens marked

11. juli åpner den splitter nye

LEDIGE STILLINGER SE ALLE

Nordlandssykehus HF har følgende stillinger ledig:
Vikariat - Helbid
Søknadsfrist: 11.08.2018

Ledige stillinger og vikariater:

Leses nå:

Entreprenør konkurs - 37 ansatte mister jobben
Les mer

En blå tråd følger tre hovedstrategier:

1. **TILTAK:** Støtte fysiske tiltak og aktiviteter (urban akupunktur), og planlegging som vil synliggjøre og styrke bymiljøet langs den blå tråden
2. **SAMARBEID:** Søke nye samarbeidspartnere og nye samarbeidsformer for å verne og videreutvikle bymiljøene langs den blå tråden, og dermed skape bedre byliv
3. **KOMMUNIKASJON:** Kommunisere verdien og øke fokus på byens nærhet til vannet, og andre urbane kvaliteter, og gjennom dette bidra til økt stolthet av og større forståelse for byutvikling i Trondheim.

Bryggerekka Bruktmarked

Båttur Pstereo

Brannstasjon preformance lecture

Evelangs

Aktiviteter

Kystens dag

Byromsutstilling X 2

TILTAK

Trapp Marinen "Veita"
Samarbeid med Pstereo

Midlertidige tiltak

Lysininstallasjon Kjøpmannsgata
Samarbeid Vitaliseringsprosjektet

Planlegging

Samarbeid med Cirka Teater og NTNU

Nyhavna

Belysningsplan for sentrale deler av elva og kanalen

European
Samarbeid med Trondheim Havn



NTNU Live studio, Pstereo og En blå tråd





Pstereo 2015 Piknik for familier



Byantikvarens superquiz



Hekling av en blå tråd

Pstereo 2015 Piknik for familier



Tegning for barn



Båttur med barnefamilier





Elvelangs i regi av Litterært Kollektiv, september 2015



Sirkus på Marinen



Konsert på Gamle bybru

Elvelangs i regi av Litterært Kollektiv, september 2015



Kino fremvisning under Elgeseter bru

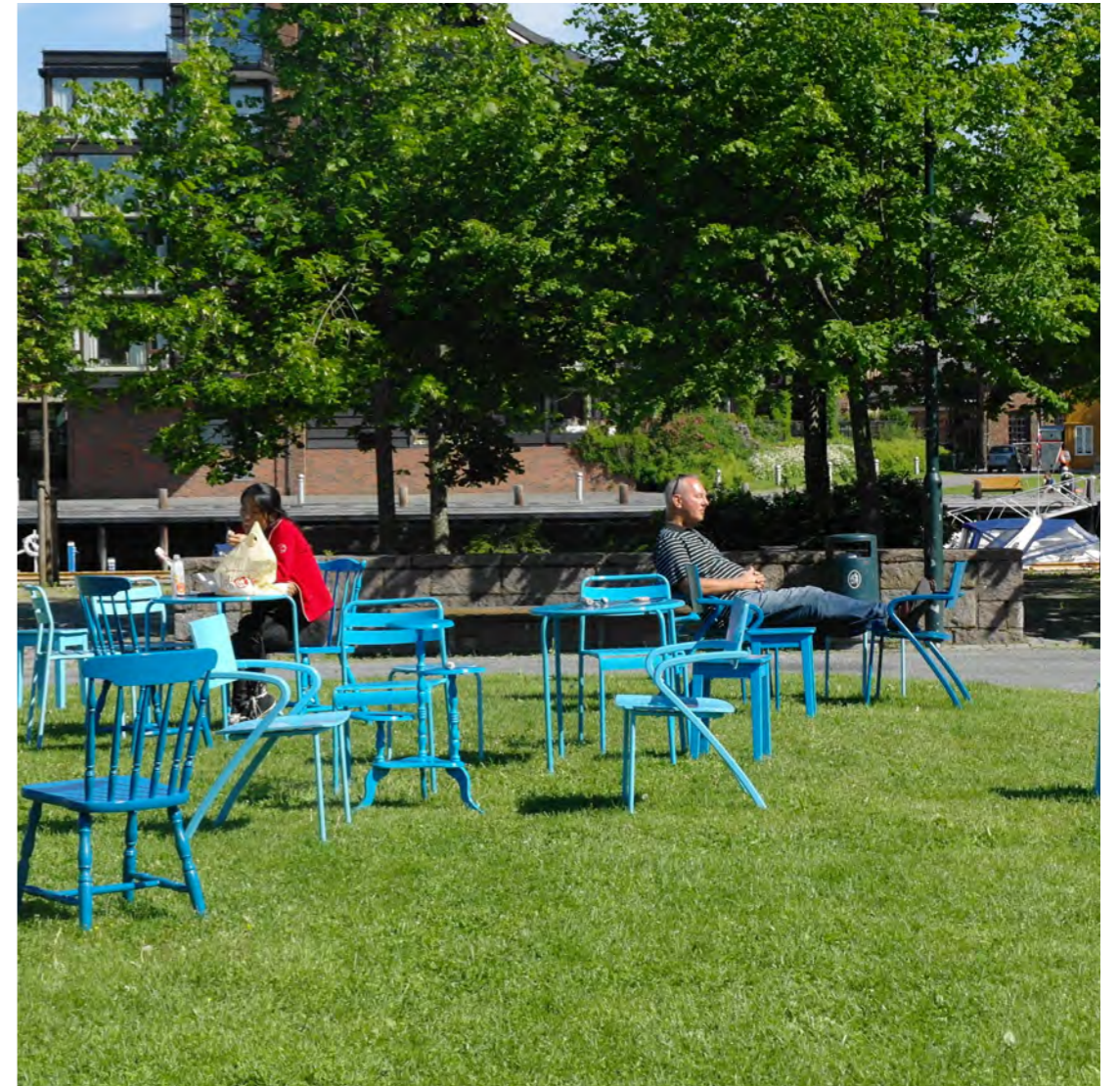


Møblering av Vollabakken, Arkitekturfabrikken

Kystens dag 2015



Båttur med byutviklingsbriller på



Arrangement på Krigsseilerplass

SAMARBEID

Midtbyen Management

Pstereo

Renere Havn

Sjøfartsmuseet

Trondheim Arkitektforening

Kystlaget

Kulturnatt Trondheim

Koteng eiendom

Litterært Kollektiv

Vitenskapsmuseet

NTNU

Søknad om fireårig forskningsprosjekt ECO HERITAGE,
Dag Kittan, Eir Grytli, Kerstin Hoger

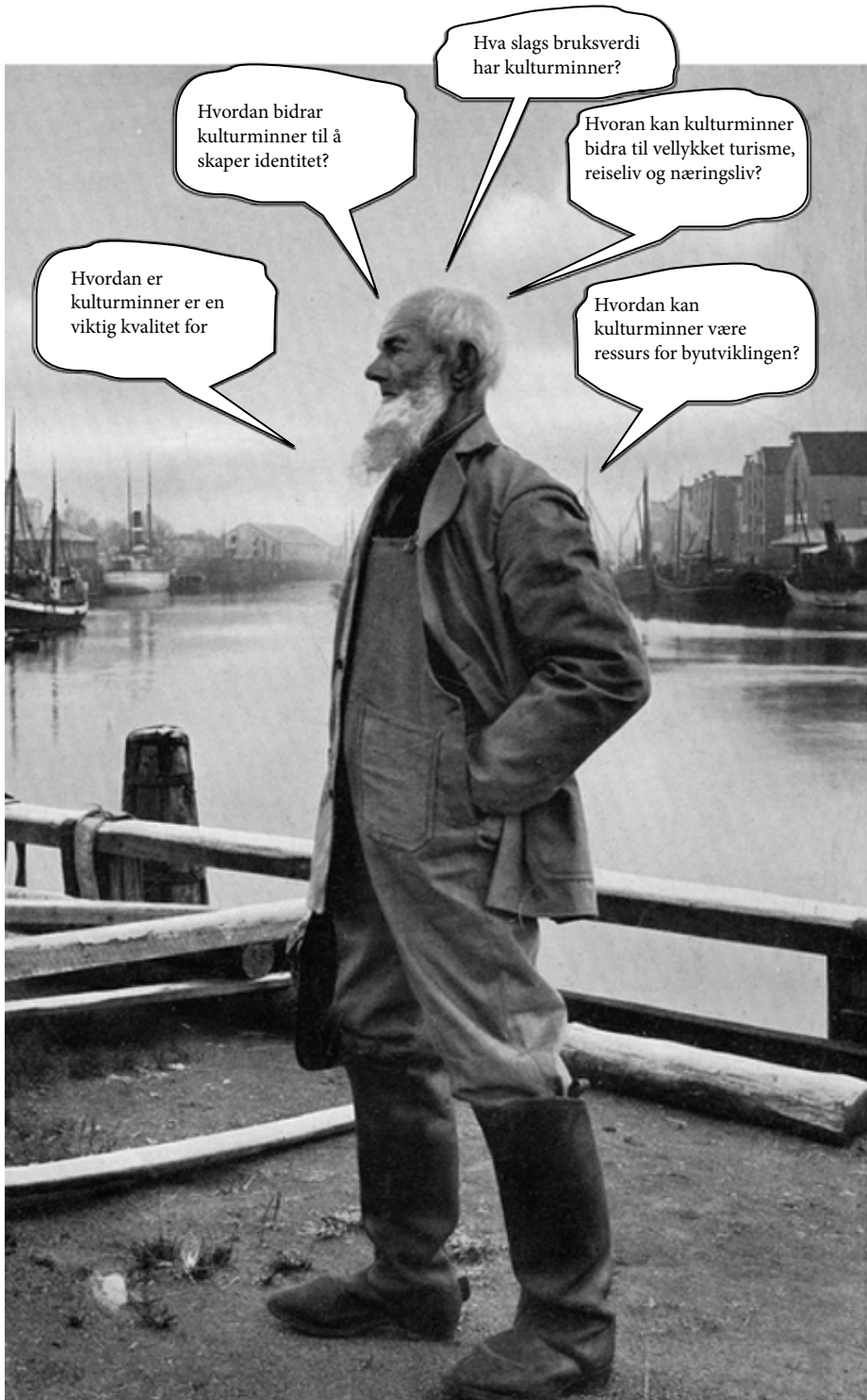
LIVE STUDIO- Steffen Wellinger

MAKING IS THINKING- Gro Rødne

Masterkurs Nidelva- Jan Støring

Trondheim Bylab i praksis?





FORMIDLING KOMMUNIKASJON



“Tegn bryggene” juni-oktober 2015
samarbeid med Vitaliseringsprosjekt



Instagram #enblåtråd
Nettside: www.enblåtråd.no
Facebook: facebook.enblåtråd.com





byrom

en fotografisk fortolkning av byen ved vannet

19.3.-3.5.2015

ELIN ANDREASSEN - ALEX BOOKER - DAG-ARVE FORBERGSKOG

Åpent kontor med Trondheim kommune byutvikling

Trondhjems Kunstforening, ons-søn 12.00-16.00



Ved vannet: Båtene i Kanalsett fra jernbanestasjonen mot Prinsens gate er ett av mange byrom ved vannet som blir presentert i kommunens utstilling i Trondhjems Kunstforening. Foto: ALEX BOOKER

Utforsker byen ved vannet

Hvilke byrom fungerer og hvilke gjør det ikke? Trondheim kommune får hjelp fra kunstnere og publikum i jakten på et svar.

– Det er mye snakk om å skape et «yrende folkeliv». Det begrepet må vi kanskje begrave, sier Elin Andreassen. Hun er en av tre kunstnere som stiller ut fotografier når utstillingen «Byrom – en fotografisk fortolkning av byen ved vannet» åpner i Trondhjems Kunstforening torsdag. Alex Booker og Dag-Arve Forbergskog er de to andre.

Kommunen går nye veier i arbeidet med å skape gode utearealer i en by som stadig vokser. Nå står kommunen som arrangør for utstillingen i Kunstforeningen der får publikum se bilder av byområder ved vannet fra uvanlige synsvinkler. Gamle Bybro, Bakke bru, Ravnløss, Brattørknaia, Krigsseierplassen og hotellet Royal Garden er noen av områdene som blir fortolket gjennom bildene.

Vil høre folks mening
– Vi i kommunen innreder et eget kontor i utstillingslokalene. Der skal jeg og andre kommunalt ansatte være til stede i utstillingsperioden. Vi håper folk kommer innom oss og forteller hva de mener, sier Margrethe Aas. Hun er arkitekt på byplankontoret og prosjektleder for utstillingen.

Da kommunen forrige vinter inviterte Andreassen, Booker og Forbergskog til å se på byrom nær vannet ut fra sitt eget perspektiv, var det starten på arbeidet med å utarbeide en ny strategi for disse områdene. Utgangspunktet for prosjektet er at bildene de tre kunstnerne kan bidra til andre måter å tenke på enn det som har vært vanlig de siste årene.

Hva skaper særegne miljøer?
Andreassen mener vi bør snakke mindre om hvordan man skal skape folkeliv på stadig nye steder og heller konsentrere oss om de byrommene som fungerer godt slik de er. – Når byutviklere stadig skal skape noe nytt, kan det føre til at alt det nye blir sammenhengsløst. Først må vi se på det vi har; på hva som skaper særegne miljøer og på hvilke byrom som blir brukt og hvilke som ikke blir det, sier hun.

Andreassen har konsentrert seg om hotell Royal Garden og skrevet en kronikk om hotellens utvikling i Adresseavisen i dag. Hun er opptatt av hotellets parkliknende arealer under glasstak som hadde sin glansperiode på 1980-tallet. Hun har besøkt dem ofte, men har som regel vært der

alene de siste årene. Flere av fotografiene hun viser på utstillingen, er fra lokalet Safarien. Derfra kunne hun både se båter på elva og biltrafikk, og det lukket jord og varme. Hvorfor ble stedet folketomt, spør hun.

Innbyggernes ansvar
Elin Andreassen mener det er store muligheter for å ta byen mer i bruk og at innbyggerne selv har et ansvar for å gjøre det. – Andreassens, Bookers og Forbergskogs bilder er kjøpt inn av kommunen og blir brukt som en del av grunnlaget når arealene ved vannet skal videreutvikles.

Margrethe Aas forteller at kommunen har satt i gang flere tiltak for å finne ut hvordan folk bruker bykjernen. Slet sommerengasjerte byplankontoret en sommervikar til å gå rundt i byen for å kartlegge folks aktivitet. – Han så på hvor folk satt på benker, på kafé, hvor de sto og snakket i telefonen, hvor barna lekte og hvilke steder turistene besøkte. Det som ble gjort, var bare stikkprøver og er nok ikke statistisk holdbart. Likevel er det interessant å merke seg at barna gjerne lekte seg i Stiftsgårdsparken og i Ravnløss, på steder der det ikke finnes lekeapparater. Vi vil gjerne videreføre denne kartleggingen, slik at vi får mer kunnskap om hvilke byrom som stimulerer til ulike aktiviteter, sier Margrethe Aas.

TRYGVE LUNDEMO 93 98 723
trygvelundemo@trondheim.no



Kontakt: Trondheim har mange kontaktpunkter med sjøen. Ravnløss leder byens innbyggere rett ut i vannet. Foto: DAG-ARVE FORBERGSKOG

– Vil kommunen innreder et eget kontor i utstillingslokalene. Der skal jeg og andre kommunalt ansatte være til stede i utstillingsperioden. Vi håper folk kommer innom oss og forteller hva de mener.

MARGRETHE AAS

Utstilling “Byrom- et fotografisk fortolkning av byen ved vannet”



Utstilling og medvirkning

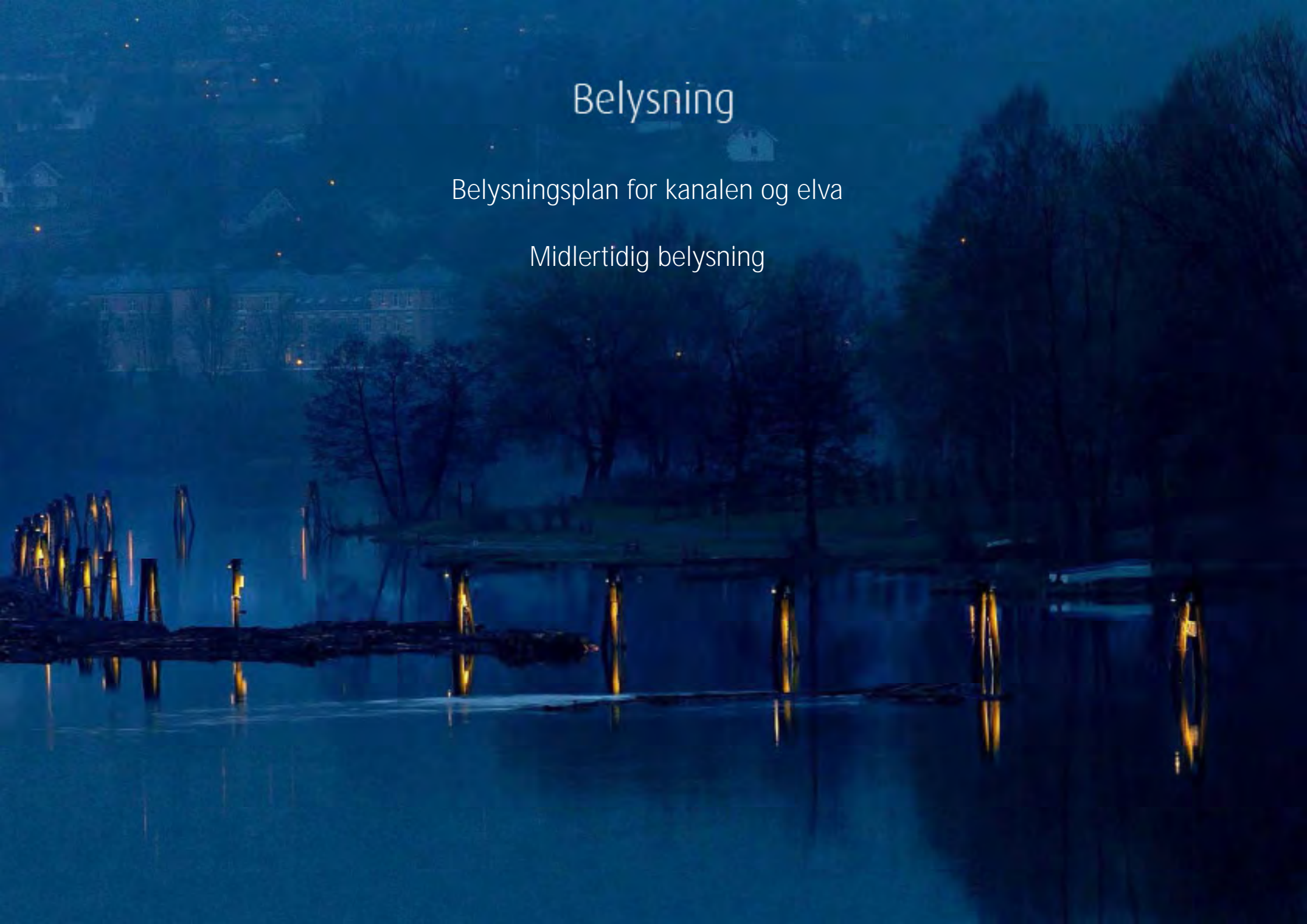


Kommunalt kontor

Belysning

Belysningsplan for kanalen og elva

Midlertidig belysning

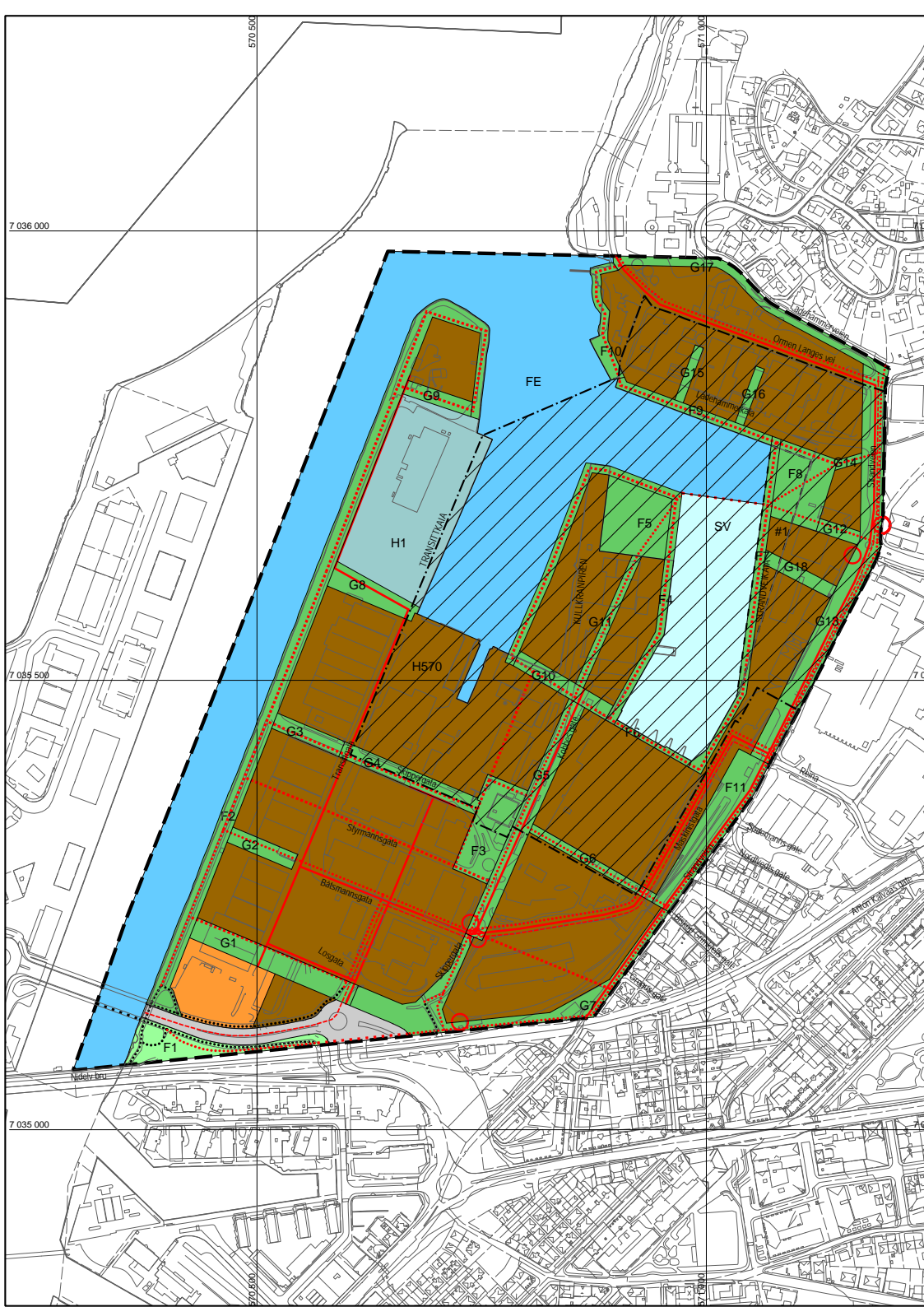




Midlertidig vinterbelysning av bryggene i Kjøpmannsgata
AB fakultetet NTNU i samarbeid med Ljos AS

Nyhavna





TEGNFORKLARING

PBL § 11 KOMMUNEPLANENS AREALDEL

Nåværende

BEBYGGELSE OG ANLEGG (PBL § 11-7, nr 1)

Andre typer bebyggelse og anlegg (1500),
brannstasjon

**SAMFERDSELSANLEGG OG TEKNISK INFRASTRUKTUR
(PBL § 11-7, nr 2)**

Veg (2010)

Havn (2040)

Gang/Sykkelveg - På bakken

Gang/Sykkelveg - Bro

GRØNNSTRUKTUR (PBL § 11-7, nr 3)

Frrområde (3040)

**BRUK OG VERN AV SJØ OG VASSDRAG MED TILHØRENDE
STRANDSONE (PBL § 11-7, nr 6)**

Bruk og vern av sjø og vassdrag med tilhørende
strandsone(6001)

Ferdsl (6100)

**HENSYNSONER (PBL § 11-8)
SONER MED SÆRLIG ANGITT HENSYN**

Bevaring kulturmiljø (570)

LINJESYMBOLER

Plangrense

Grense for arealformål

Framtidig

Sentrumsformål (1130)

Samleveg - På bakken

Gang/Sykkelveg - På bakken

Gang/Sykkelveg - Bro

Gangveg - På bakken

Kollektivtrasé- På bakken

Kollektivknutepunkt - På bakken

Grønnstruktur (3001)

Frrområde (3040)

BESTEMMELSER (PBL § 11-7)

Bestemmelseområde, #1

Grense for angitt hensynsoner

Grense bestemmelse

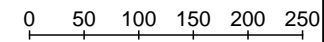
Kartplan (x,y): Euref89 – UTM32

Kartuttrekk pr dato: november 2014

Høydereferanse: NN2000

Kilde: Trondheim kommune

Ekvidistanse 1m



TRONDHEIM KOMMUNE
Kommunedelplan for

Nyhavna



Målestokk
1:5000 (A3)

Revisjoner	Dato	Sign.	Revisjoner	Dato	Sign.

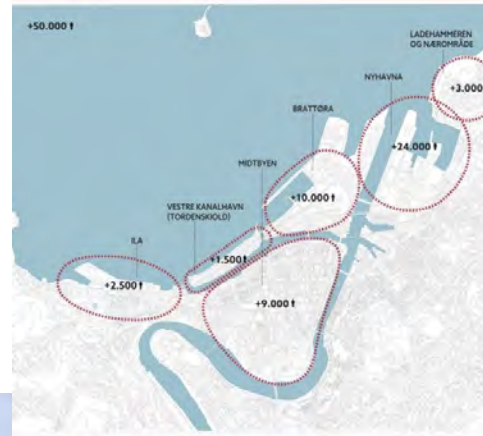
SAKSBEHANDLING I FØLGE PLAN- OG BYGNINGSLOVEN	DATO	SIGN.

Plan utarbeidet av: Trondheim kommune

Plannr:
k20110005

Kommunens saksnr:
12/14816

Dato: 24.11.2014



AV: OLE WIIG, DAGLIG OG FAGLIG LEDER, ARKITEKT FIRMAET NARUD-STOKKE-WIIG

Kronikk mandag 28. desember

Bygg mot sjøen!

Trondheim kan bli Europas mest attraktive by.

Også fysisk vil byen endre karakter de kommende årene. Utbygging på

Nyhavna og Brattøra, NTNUS nye campus og fortetting av sentrum vil endre hvordan vi opplever byen. Ikke mye vil stå ferdig i år, men grunnlaget legges nå.

Senest på julaften viste arkitekt Ole Wiig frem sine planer til hvordan Trondheim kan se ut med 50 000 nye innbyggere i 2050. Om lag halvparten av dem får plass i Nyhavna, og ellers er Midtbyen og Brattøra områdene som får flest nye innbyggere. Byen trenger slike spennende planer, folkene som bor her fortjener at noen tenker langsiktig.

Mitt håp er at så mange som mulig engasjerer seg i diskusjonen. Byutvikling er altfor viktig til at det kan overlates til noen få eksperter. Stemmene til alle som bor i og bruker byen trengs – og ikke bare dem som bor der endringen kommer.

For byutvikling er ikke bare beregninger av hvor stor trafikk gatene tåler, hvor høye husene skal være og hvordan byggene ser ut. Det er så mye mer. Det handler om hvordan vi beveger oss rundt i byen, det handler om hvordan vi lever livene våre, og det handler ikke minst om miljøet.

Mitt nyttårslofte til dere er enkelt: Vi skal bidra til at nyskaping og byutvikling blir viktige tema i regionen vår i året som kommer.

AV: DANIEL JOHANSEN, KUNSTHISTORIKER



Signert:

Et nyttårsønske, kjære politikere

Arkitekt Ole Wiigs julegave til Trondheim kan bli en god plan for fremtiden. La den ikke ende opp som nok en mappe i kommunearkivets skuff for fremtidsvyer.

Få tema bygger flere hyllemeter i kommunale arkiver enn urealiserte planer og visjonsutkast. De produseres på løpende bånd av arkitekter og planleggere, løftes opp og fram i folkemøter, trykkes i aviser og utløser debatt, begeistring og sinne. Og de forkastes like fort av politikere til fordel for noe mer tradisjonelt.

Les også: Vil ha 50 000 fler til å bo sentralt

På lille julaften lanserte arkitekt Ole



Manglende handlekraft i

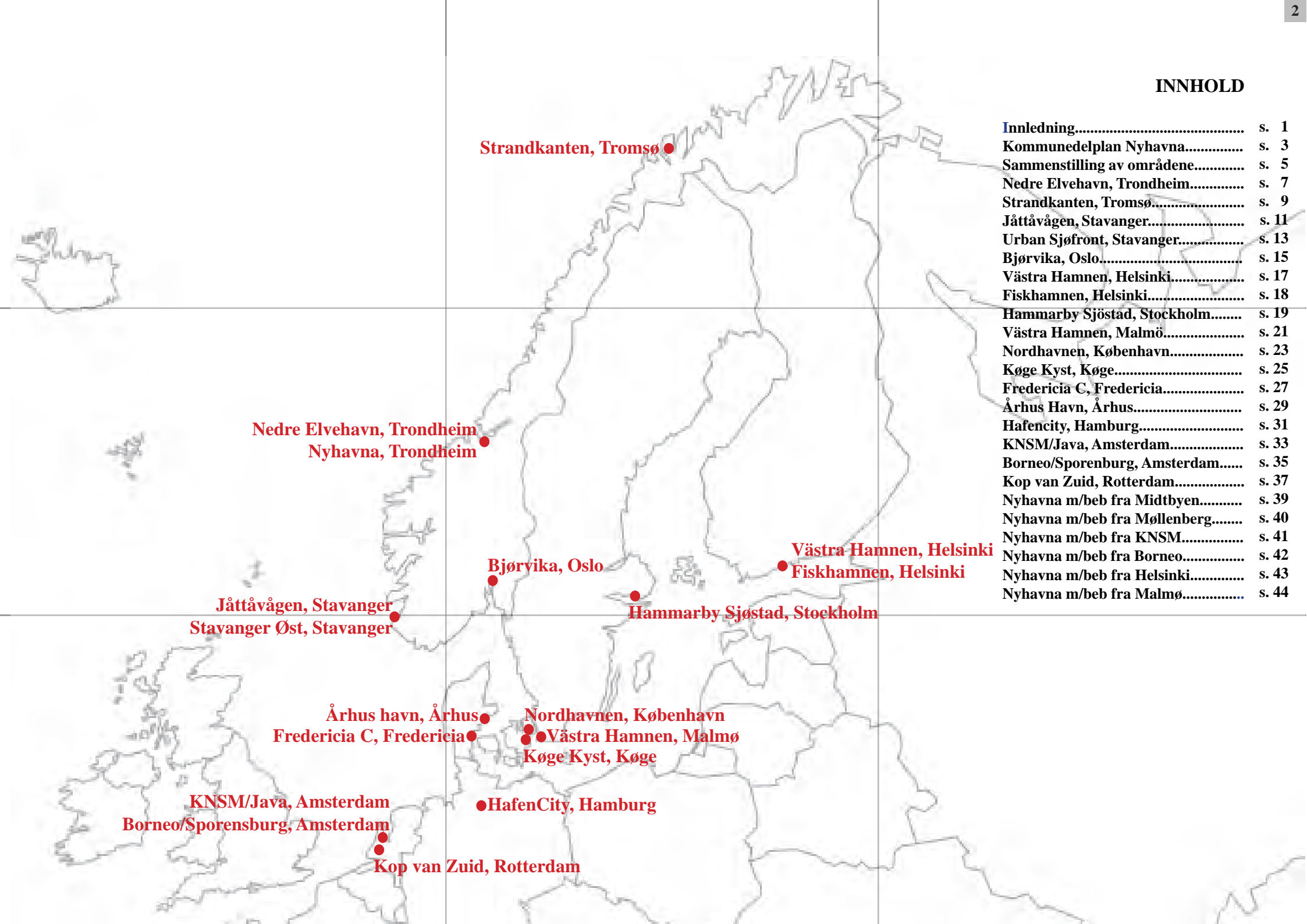
byutviklingen har nå gitt Trondheim en unik mulighet til å bli en klimavinner og et miljøfyrtårn også i en internasjonal sammenheng. Når verdens ledere skal samles til neste klimamøte etter Paris, kan de peke på trønderhovedstaden og si: Look to Trondheim.

Det redskapet byens politikere har til rådighet er store sentrumsnære arealer mot sjøen som er perfekt egnet for en miljøvennlig byomforming. En slik transformasjon



INNHOLD

Innledning.....	s. 1
Kommunedelplan Nyhavna.....	s. 3
Sammenstilling av områdene.....	s. 5
Nedre Elvehavn, Trondheim.....	s. 7
Strandkanten, Tromsø.....	s. 9
Jåttåvågen, Stavanger.....	s. 11
Urban Sjøfront, Stavanger.....	s. 13
Bjørvika, Oslo.....	s. 15
Västra Hamnen, Helsinki.....	s. 17
Fiskhamnen, Helsinki.....	s. 18
Hammarby Sjöstad, Stockholm.....	s. 19
Västra Hamnen, Malmö.....	s. 21
Nordhavnen, København.....	s. 23
Køge Kyst, Køge.....	s. 25
Fredericia C, Fredericia.....	s. 27
Århus Havn, Århus.....	s. 29
Hafencity, Hamburg.....	s. 31
KNSM/Java, Amsterdam.....	s. 33
Borneo/Sporenburg, Amsterdam.....	s. 35
Kop van Zuid, Rotterdam.....	s. 37
Nyhavna m/beb fra Midtbyen.....	s. 39
Nyhavna m/beb fra Møllenberg.....	s. 40
Nyhavna m/beb fra KNSM.....	s. 41
Nyhavna m/beb fra Borneo.....	s. 42
Nyhavna m/beb fra Helsinki.....	s. 43
Nyhavna m/beb fra Malmö.....	s. 44



Levende, attraktive og mangfoldige byer opstår i et samspil mellem byen og dens borgere, og midlertidige aktiviteter er en vej til, at byliv og ejerskab kan opstå – allerede før man bygger.

Uanset om man bygger by i stor skala over mange år eller blot vil udnytte tomme arealer i en periode, er det værd at spørge sig selv, om midlertidige aktiviteter kan understøtte byens visioner og mål.



MIDLERTIDIGE AKTIVITETER I BYUDVIKLING



Mette Lis Andersen,
direktør
Realdania By



Køge Kyst TRÅDEN I KØGE

Tråden forbinder det historiske Køge med den kommende nye bydel, Køge Kyst. Historisk og fysisk har jernbanesporstrekanten Køge by fra havnen. Væjen over søenene har samtidig været en mental barriere, som i praksis har afholdt køgeboerne fra daglig brug af havnesområdet. Med de nye kulturelle muligheder langs Tråden inviteres brugerne til at bryde barrieren.

Tråden er iverksat i udviklingsprojektet Køge Kyst. Følger man den, kommer man på en god tur kilometer lang vandring mellem kunst, byrum og oplevelser på nye steder. Midlertidige og permanente, flygtige og nægfærdige. Men konstant med kulturen som omdrejningspunkt.

Fra KØS Museum for kunst i det offentlige rum i hjertet af middelalderbyens latinskolekvarter kommer man via jernbanen og industrihavnen ud til vandtråden og engene ved Køge Bugt. Undervejs går der 18 store betonstøber på vej. Med små-kommentarrende kunst på toppen og med fortællinger om fortid og fremtid på siderne.

Lange ruten følges de mange midlertidige aktiviteter, som indbyder til det sociale og kulturelle liv i byen, der er en bestående attraktion i Køge Kyst. Aktiviteter, der ændrer karakter i takt med udviklingen i området.

Støre kunstprojekter

Flere store midlertidige kunstprojekter har trukket tusindvis af besøgende til Køge fra både ind- og udlænd – første gang med KØS' udstilling KURSCHAVNEN i 2009-10, hvor 18 kunstnere skabte værker på og til Sønder Havn med fokus på havnen, dens historie, liv og fortællinger.

Streetart og graffitikunst langs Tråden i udstillingsprojektet Walk This Way var trækplasteret i 2011, da 18 danske og internationale kunstnere inviterede til en oplevelsesrejse med strikkede broer, lysende soldater og bemålede træer. Også denne udstilling var arrangeret af KØS Museum for kunst i det offentlige rum.

I 2012 hed årets internationale udstilling Urban Play. Kuratorer af landskabsarkitekt Bettina Lamm og kunster Charlotte Bagger Brandt havde kunstnere og arkitekter skabe otte stedspecifikke, midlertidige værker i stort format, der matchede havnens industrielle arkitektur. En labyrint af tårnsrapspale, en kæmpegyng og en anegletrappe med unik udsigt over by og hav var blandt værkerne, som indledt til en anderledes oplevelse af havnens industrilandskab.

Også i 2013 har kunstnere leget med det offentlige rum i KØS' udstilling MUR HÆK HEGN. Efter alle fire udendørs kunstudstillinger er det besluttet at bevare nogle af værkerne på stedet, og dermed har de fået et midlertidigt forlængt liv på Sønder Havn.

Lys-samlinger

Et andet af de midlertidige kunstprojekter er lyskunsten. I de mørke timer kan man opleve ti poetiske farvesamlinger langs med Tråden. Lyskunsten er kreeret af Catja Thystrup, Illuminarts, og Mads Jacobs, Lyskunstler, der har skabt lysende elementer i porta, på træer og broer og i vandet. Nogle af værkerne er interaktive, andre forstærker stemningen blandt de store industrilandskab.

Lange Tråden er også en række forskellige og i form og materialer meget originale bænke, skabt af Center for Dansk Integration, Køge i samarbejde med Billedkunstnerisk Grundkursus. Bænkene er placeret på engen og på mølen, og under fællesbetegnelsen Nyd Karsten er de tænkt som legemoduler eller steder til hvile, refleksion og fællesskab.

Udendørs kulturhuse

Flere steder vil man møde nye, midlertidige byrum. Et af dem er Tårnrummet, hvor det tidligere Køge Sækkelager havde til huse. Nu er de gamle jernbanespor beklædt med græs, asfalt og barkflis. Byrummet, som i de første par år bl.a. har rummet en grillplads, bænke og højbede med krydderurter er i 2013 ved at blive omdannet i dialog med brugere og landskabsarkitekter.



Tråden med dens mange aktiviteter, akterer og pejlemærker er med til at binde byen bedre sammen ved at skabe en både mental og fysisk forbindelse mellem bymidten og havnen. Sammen med nye fysiske over- og underføringer er Tråden således også med til at bryde jernbanens mangelfulde barrierer i Køge.

Transformasjon Nyhavna 2016 Søknad KMD

Utviklingen av Nyhavna fra industri/havneområdet til by, vil potensielt kunne ta meget lang tid. I påvente av store bytransformasjoner, har vi nå muligheten å teste ut noen strakstiltak.

Gjennom handling og testing tydeliggjøre potensialet til stedet

Bruke kulturminner fra andre verdenskrig, nærhet til vann og engasjement til aktører som en ressurs i utviklingen av identiteten til den fremtidige bydelen

Skape oppmerksomhet, erkjennelse og opplevelse rundt identiteten på Nyhavna og utforske potensialet disse kan ha som generatorer for byutvikling

Avklare kommunale interesser på Nyhavna

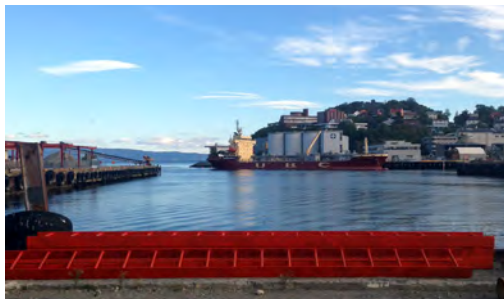
Teste de offentlige rommene fra Kommuneplanen for Nyhavna

Få tilbakemeldinger som kan være nyttig i den videre utviklingen av området

Skape eierskap og muligens begeistring. Inspirere.

Gjennom prosessen finne ut hva som må gjøres for å komme dit en gjerne vil, og unngå å ende opp der en ikke vil

I 2015: kartleggingen, kunnskapsuthenting og en prosess mot interessenter og mulige samarbeidspartnere på Nyhavna.



Pågår:

Trondheim Kommune>

Kommunedel
plan Nyhavna

Kulturarena
Planen

Andre
kommunale
interesser?

Trondheim
Havns
interesser

Interessenter som er kontaktet>

Ringnes

Cirka teater

Svartlamon

NTNU

Kjeldsberg

Dora AS
utvikling

Jernbaneverket

Pstereo

Prosjekter>

Renere Havn

Trebyen
Trondheim
2017

Skulpturpark

Urban dyrking

Hendelser
på havna

Europar

Kystens
dag

+++++

Bred-sida

Åpning
Øl senter

Killi Olsen
Kunstsenter

Øl senter, utvikling av E. C. Dahls og samarbeid på Strandveikaia

Ringens investerer 100 millioner i E.C. Dahls og åpner ølsenter i august. Er interessert i Nyhavna generelt, og Strandveikaia spesielt. Skal også igang med planlegging av resten av området.



Sanger på vokalitet. Bryggmester Garrett Oliver til venstre fra Brooklyn Brewery, Rolf Håkonsen og Alexander Skjerve fra Ta røm og gjellikken. Eric Olsson fra Brooklyn og Søren Brinck fra Ringens setter planen om nye E.C. Dahls Bryggeri med gode portretter, som i østparten av bildet.

- Trondheim er Norges Brooklyn

- Jeg kjenner igjen spiriten i Trondheim fra den første tiden vår i Brooklyn, sier bryggmester Garrett Oliver i Brooklyn Brewery.



Sænsk-østing. Ordfører Rita Ottestad til høyre har stor tro på restauranter Riser Håkonsen i nord, og planer for nye E.C. Dahls. I helseringsgruppa for prosjektet E.C. Dahls har også Kamenik Kjellmann fra Kjøkken senter, Alexander Skjerve fra Ta røm og gjellikken, Mayren Margrethe Eriks, Børgerpris-vinner Christian Lykke og klubbedirektør Jan Lillendal vært med.

110 mill. til å gjøre E.C Dahls til et ølmekka

Hendelsene 2016

Januar Februar Mars April Mai Juni Juli August September Oktober November Desember

Januar: NTNU i gang
 Februar: **European og Hendelser på havna workshop**
 Mars: Makers fair-Workshop
 April: **Faglig workshop European**
 Mai: Svartlamon dager
 Juni: Innlevering diplom
 Juli: Making is thinking
 August: Pstereo?
 September: **Faglig workshop**
 Oktober: Presentasjon av produksjonsverksted
 November: **Forankring**
 Desember: **En vinterlig hendelse?**

Dip.stud. igang
 Koordinator for 11.juni
 Arbeid med studenter
 Koordinator
 Utstilling NTNU
 Innlevering Circa teater
 Kystens dag
 Tripps?
 Making is thinking
 Renere Havn!
 Presentasjon av produksjonsverksted
 Bygging 1.klasse NTNU
 Høst befaringer kulturminner
 Tripps?
 Pstereo 10 år
 Øl senter åpner



11. juni

“HENDELSER PÅ HAVNA”

Teatrale byutviklingshendelser
 Invitasjon til byen:
 Kom og opplev Nyhavna!

Februar

Invitasjon til aktører
 Felles møte i forhold til 11.juni

April

Hva får vi til i år?
 Planlegging
 Grov arbeid
 Vår workshop
 Køge kyst
 Nantes

August

Åpning Ølsenter
 Flytebru
 Svartlamon
 European vinner?
 Høst workshop

Desember

FELLES STRATEGI?

Hva har vi lært og hva tar vi med oss videre?

Etterarbeid
 Forankring

Dora I



Industri, Nyhavna



Strandveiekaia



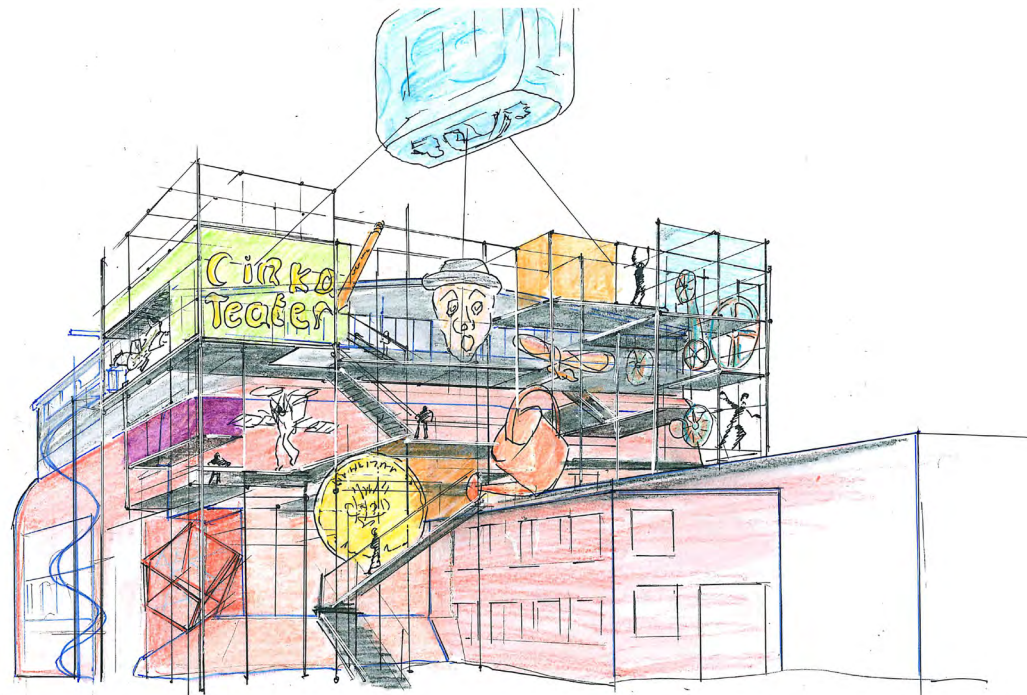
Hendelser på havna

Teater er øyeblikkets møte.

Byutvikling har en lang tidshorisont.

I Hendelser på havna vil Cirka Teater, AB faktultet på NTNU og En blå tråd tilrettelegge for møter mellom øyeblikket og den lange tidshorisonten.

11. Juni 2016 inviteres det til teatrale byutviklingshendelser på Nyhavna.



European

False Mirror Project som maksimerer kontakt med vannet, og ønsker å utvikle en bydel som bygger på en særegen Trondheims DNA. De har klar strategi for bruk av eksisterende verneverdig bebyggelse.

open-up Strandveikaia

water infrastructure



Now



Vision



Media

Små grep med stor suksess

Gjennom prosjektet En blå tråd har Trondheim kommune iverksatt flere tiltak som har skapt aktivitet langs elva og fjorden.

– Det er viktig med forbindelser og å tilgjengeliggjøre områder langs vannet. Målet er å knytte byen nærmere elva og kanalen, sier kommunikasjonsansvarlig Grete Hennissen i En blå tråd.

Det kommunale prosjektet ble startet for litt over et år siden, og allerede har det blitt iverksatt flere tiltak som har skapt aktivitet i byrom som tidligere lå relativt øde. Deriblant på Kongens gate allmenning, som er et ledd i av vitaliseringen av Kjøpmannsgatebryggene.

Trappa og piren var midlertidige tiltak bygd av arkitektstudenter, men på grunn av populariteten vurderer kommunen å la piren stå permanent.

– Ifølge Visit Trondheim er piren det nest mest yndede fotostedet i byen, etter Gamle Bybro. Mange turister på vei mot Nidarosdomen går innom den, forteller Hennissen.

En blå tråd var også involvert i etableringen av Bryggerekka

Adressa 16.08.2015

Setter lys på bryggerekken

Søndag ettermiddag lysettes flere brygger i Kjøpmannsgata. Kommunen ønsker å lyse opp i den mørke årstiden.

Adressa, 11.12.2015

BYROM & GRØNT

SJEKKER OM AKTIVITETER OG TILTAK I TRONDHEIMS BYROM SLÅR AN

Publisert november 2, 2015 | Del denne artikkelen



Trondheim 2030, 02.11.2015

Vi kan takke elva for at Trondheim i det hele tatt er en by. Å bli kjent med Trondheim i sjøsiden burde vært en del av vår dannelse. Stedene vi oppsøker hver dag ser annerledes ut fra sjøen. Barn som leker på Marinen, et eldre par som sitter på en benk, joggere langs elvepromenaden, båtfolket på Skansen. Vannet slynger seg gjennom byen og gir oss mange fine områder, men potensialet er så mye større.

Trondheim kommune har innsett hvilken verdi vannet har for byen. Bak byråkrattunge formuleringer i prosjektet «En blå tråd» skjuler det seg en potensiell skatt: Nå skal det samles og pustes liv i en rekke prosjekter, byrom og kulturminner langs Nidelva og Trondheims innsjøhavn. Forhåpentligvis vil det knytte byen og vannet tettere sammen.

Kronikk Tone Sofie aglen, Adressa, 05.08.2015

- Det er fint at det kommer innspill til utbygging både på Nyhavna, Brattøra og andre steder i sentrum. Jeg er samtidig opptatt av at vi skal utvikle nye boligområder men hvor det også er plass til næringsliv og kulturliv. Det foreligger mange gode planer og prosjekter i blant annet kulturlivet for disse områdene, og de må vi sørge for at bakes inn i en helhetlig tanke. Det er viktig å bevare tilgangen til fjorden for alle, ikke bygge ut områdene slik at dyre boliger hindrer folk flest adgang til sjøen, sier Opoku.

Opoku mener det blir viktig i planleggingen av nye områder å utvikle nye transportmuligheter både på fjorden og på elva.

- Det arbeides allerede med et prosjekt kalt «Blå tråd» som skal gjenopprette byens tilgang til vannet. Transport mellom bydelene på fjorden og langs Nidelva er noe vi må jobbe videre med når disse områdene skal utvikles, sier hun.

Adressa, 26.12.2015

En julegave for en by i vekst, til beslutningstagere som somler

Arkitekt Ole Wiig har tilbudt Trondheim en julegave som byen absolutt bør takke ja til. [Leder](#)

Bygg mot sjøen!

Trondheim kan bli Europas mest attraktive by. [Kronikk](#)

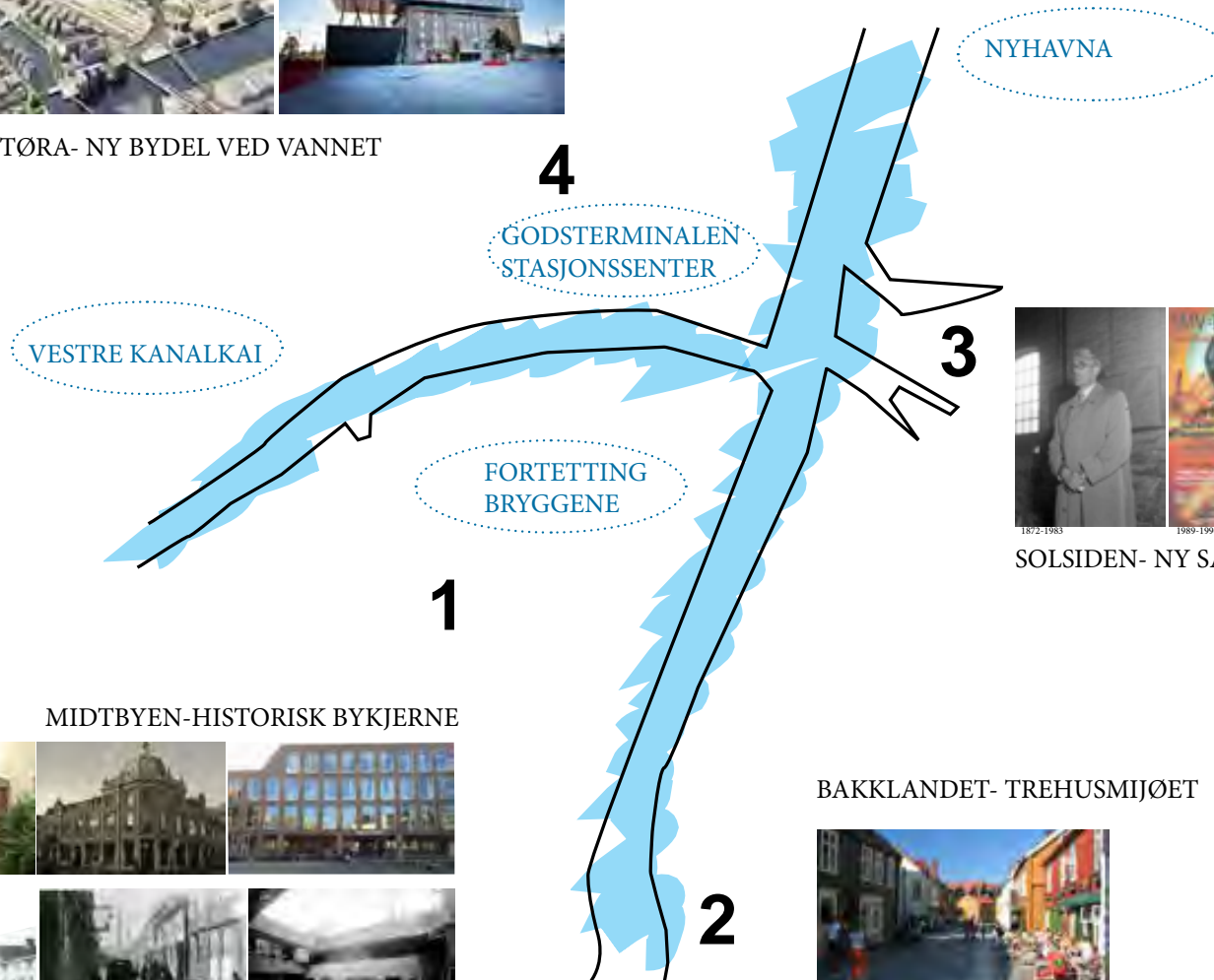
Vil ha 50 000 flere til å bo i sentrum

Arkitekt Ole Wiig mener det kan bo 50 000 flere i gangavstand til sentrum innen 2050. Flest vil bo på Nyhavna, men arkitekten forslår også en ny bydel kalt Tordenskiold. [Les mer](#)

Trondheim 2014: ca 180 000 innbyggere
Trondheim 2030: ca 220 000 innbyggere



BRATTØRA- NY BYDEL VED VANNET



SOLSIDEN- NY SAMLINGSPUNKT VED VANNET

MIDTBYEN-HISTORISK BYKJERNE



BAKKLANDET- TREHUSMIJØET



Attraktiv og bærekraftig byutvikling